

# 过去发生过的的主要水灾

平成 30 年  
(2018 年)

## 平成 30 年 7 月暴雨



受台风七号及其前线的影响，全国大部分地区（主要在日本西部）的降雨量创下纪录。这些影响的结果是，发生了河水泛滥，洪水，山体滑坡和其他灾害，导致大量人员死亡和失踪。发生了诸如铁路悬挂之类的交通阻塞。

平成 27 年  
(2015 年)

## 平成 27 年第 18 号台风



受 2015 年 9 月发生的 18 号台风以及台风带来的低压变化的影响，特别在关东和东北地区出现了创纪录的大雨。由于疏散延误，使得许多居民滞留，约 4,300 人被解救，7 人死亡，15 人失踪，同时发生了房屋损坏。

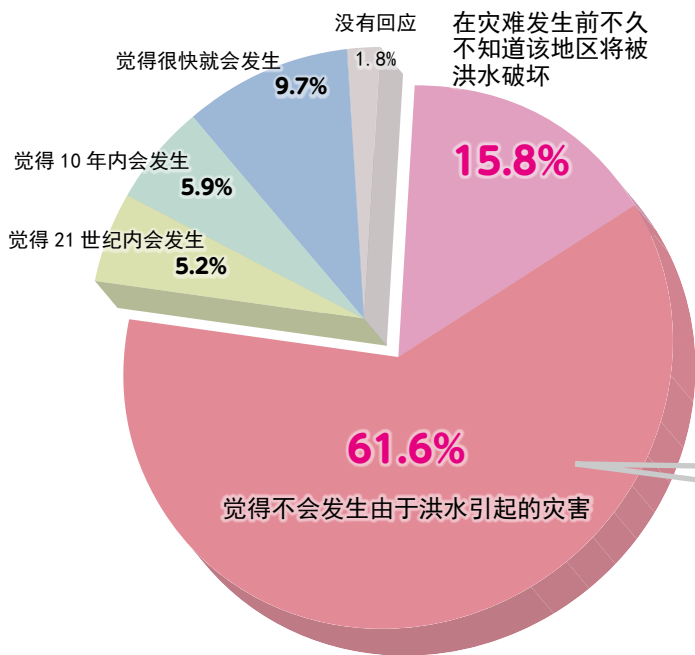
平成 25 年  
(2013 年)

## 平成 25 年第 26 号台风

由于各种原因，即使迫在眉睫的灾难危险，也有一些不愿意去避难的人由于逃生延迟而死，事后无法挽回。

# 采取行动挽救生命

由于各种原因，即使迫在眉睫的灾难危险，也有一些不愿意去避难的人由于逃生延迟而死，事后无法挽回。

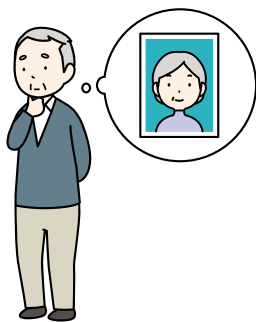


受灾地区约有 **77%** 的人

认为自己没有受到伤害

**77.4%** 的人说他们不知道自己会受到伤害，不会受到洪水破坏

## 危险临近时无法逃脱的原因



因为家里有回忆和重要的东西，所以不逃走

虽然灾害警报已经发布，但是觉得不要紧



因为附近的居民没有逃跑，觉得不是浸水区域，所以没有避难



觉得即使周围浸水了，只要在2楼以上避难就是安全的缘故而不去避难



因为不喜欢在避难所待着所以不去避难。

## 不去避难的场合



淹死在房子里浑浊的水流中



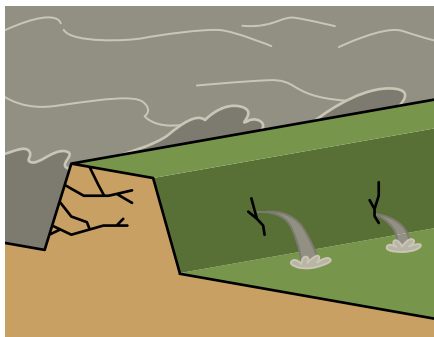
水被抽走之前被困在家中，身体也不能动。

# 发生浸水的水灾种类

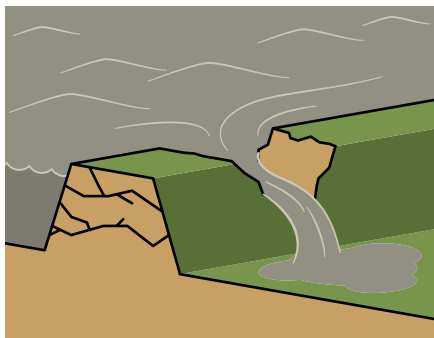
## 洪水泛滥



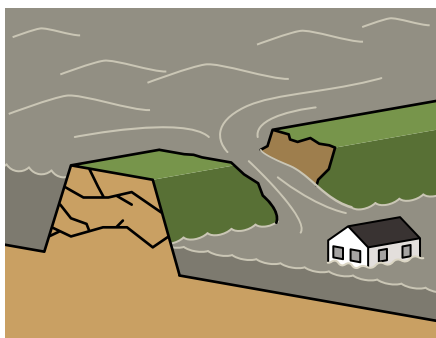
大雨增加了河水并提高了水位



当水位上升漫过堤顶时，堤坝本身开始被水推压

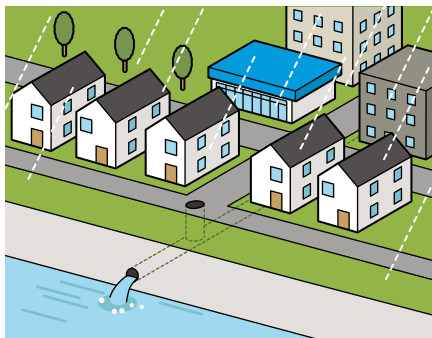


当水位进一步上升，水的压力变强后，堤坝的一部分开始溃堤

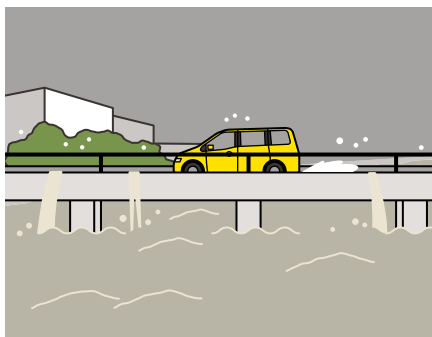


决堤

## 内涝



市区内降雨通过排水沟和水道排入河流



当大雨导致河水水位上升时，水道和排水沟的排水变得困难



由于大雨，雨水无法从水道和排水沟排出，道路被水淹没



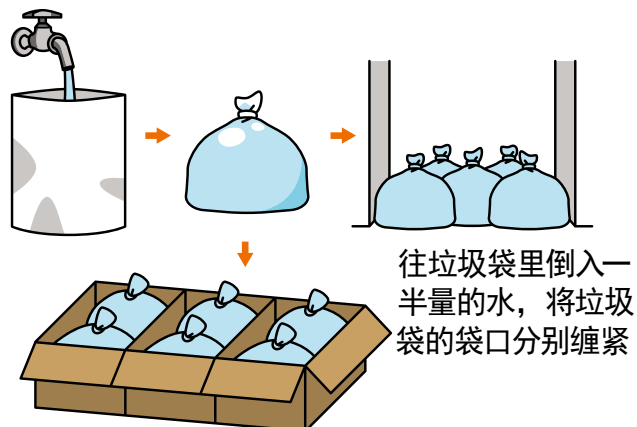
积水使得住宅的地板以上或以下发生浸水、道路被水淹没

# 减少水灾损失

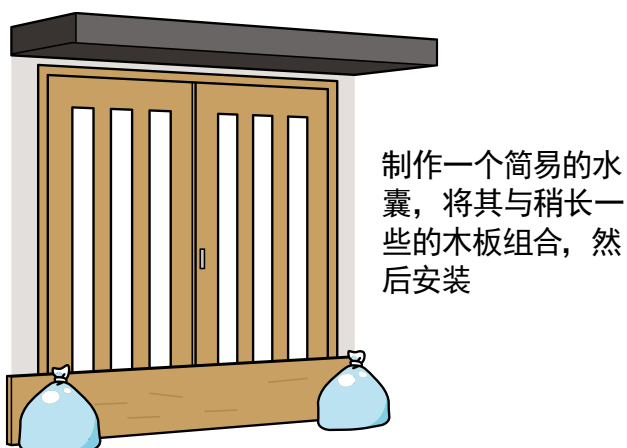
## 道路、排水沟的清理



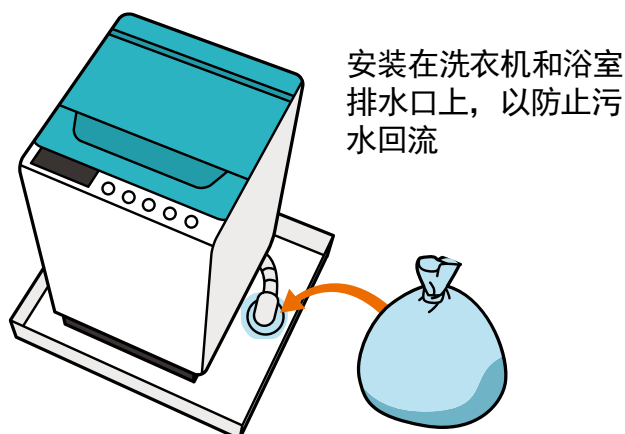
## 简易水囊的做法



## 屋外防洪



## 防止屋内浸水



## 将重要物品移至 2 楼



将家具，电器和行李搬到二楼以上的高处地方，以防水灾损坏

## 预备应急包



将应急包放在身边，以便随时可以避难

# 避难行为的种类

避难方法有两种：“撤离避难”和“确保室内安全”。如果水灾受灾轻微，则可以通过“确保室内安全”来保护自己的生命；如果受灾严重、建筑物的二楼也有被淹没的可能性，则要进行“撤离避难”。

## 撤离避难



从自己家等地方，往避难所、避难场所、附近的高楼、以及其他安全的地方转移。

## 确保室内安全



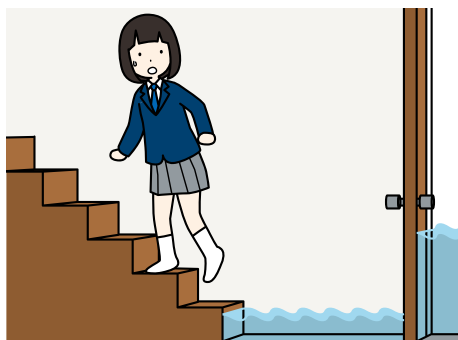
在当时所在的建筑物内的2楼以上的安全场所进行躲避（垂直避难）。

## 待在自己家里之类的地方



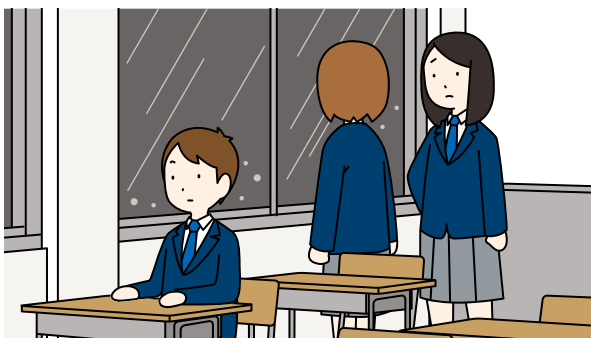
为了在2层以上的房间生活，准备1至2周的饮用水、十五、生活物资。

## 去2楼以上避难



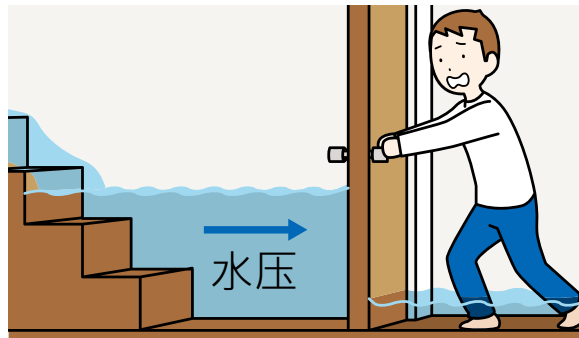
如果前往避难所有危险，请到自己家或附近建筑物的二楼或以上进行避难。

## 在安全的地方待命



出门在外时，不要随便移动，请待在安全的地方，例如公司或学校。

## 不要去地下室避难



如果在家，请到较高楼层避难，因为地下室浸水的话，会难以疏散。

# 开始进行避难

## 穿运动鞋



请穿运动鞋而不要穿靴子

## 和住在附近的邻居们打招呼



招呼住在附近的人们，多人一起避难

## 确认有没有水沟暗渠等



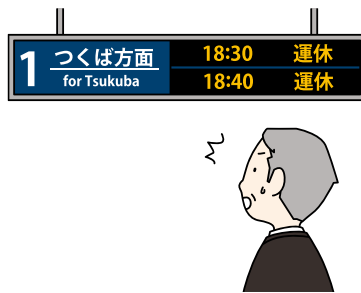
用长棍等工具确认是否有水沟暗渠，并在安全的地方行走

## 乘坐电车避难



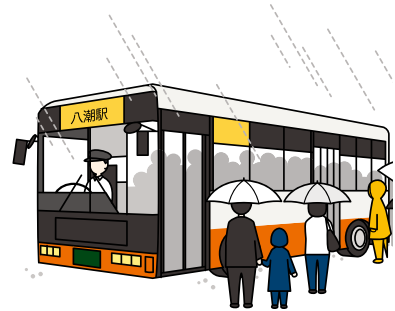
检查到达目的地的电车运行状况，并尽快开始进行避难

## 行车时间混乱



电车受风雨影响而延迟或停止运营

## 乘坐公交车和出租车进行避难



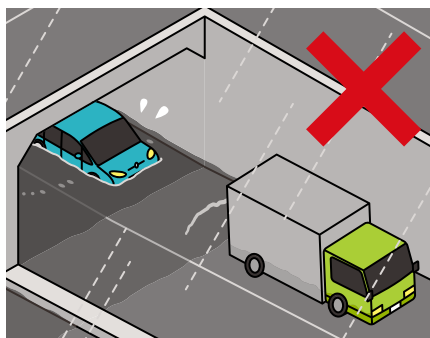
由于到达延误，推迟运行或乘客人数增加，将无法立即乘车

## 同时避难引发的混乱



由于车站和桥上避难人员集中，引发混乱，而导致事故发生

## 地下构造不畅通



地下通道和地下隧道存在被水淹的风险，而不能通行

## 留意河水和水渠



不要靠近河，也不要去看河水的状况

# 不同警报级别的避难行为

## 警报级别 1

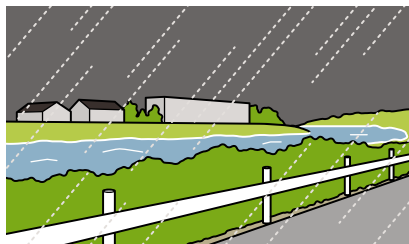
## 警报级别 2

## 警报级别 3

外面的状况



虽然现在没有下雨，但是有可能达到警报级别，因此，预计第二天会发出警报



降雨导致河流水量增加，需要注意水位的上升



强降雨导致河流水量增加，预计水位将进一步上升

预警

大雨预警、洪水预警

大雨警报、洪水警报

气象信息等

洪水预警信息

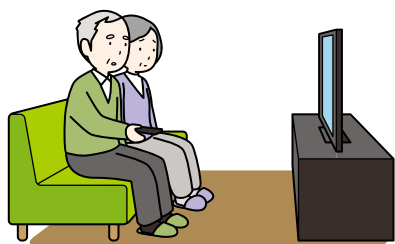
洪水警戒信息

避难信息

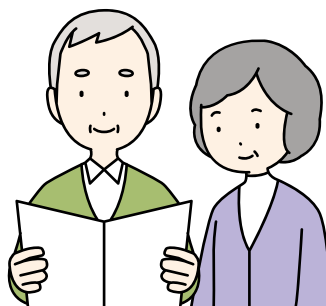
准备避难、高龄者开始避难

水灾的应对方法

需要照顾的人或者老年人



通过电视和收音机确认气象信息  
(44 页数)



重新确认避难场所、避难路线和避难时间



开始去避难场所进行避难  
(15 页数)

需要花 ([ 时间 ] 进行避难的人

可以立即撤离的人



通过电视和收音机确认气象信息

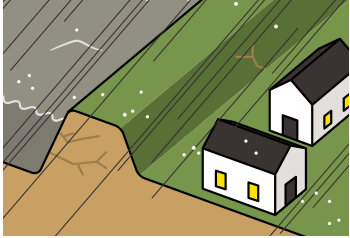


重新确认避难场所、避难路线和避难时间



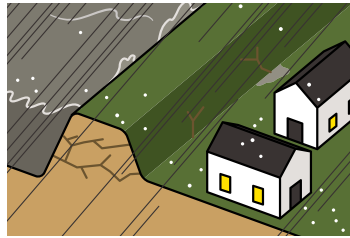
在建议进行避难准备的阶段，也要考虑主动避难

### 警报级别 4



河流水量增加，河水泛滥的可能性较大

### 警报级别 4



河流流量增加，河水泛滥的可能性非常高

### 警报级别 5



河堤决口，流出的水会导致灾害发生

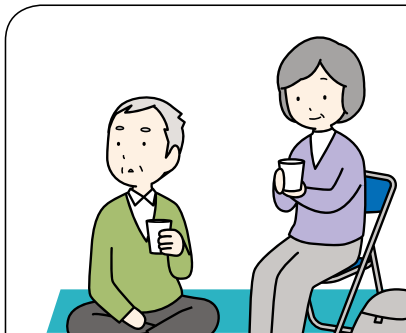
## 大雨特别警报

### 河水泛滥风险提示

### 洪水发生信息

### 建议避难、避难指示：紧急

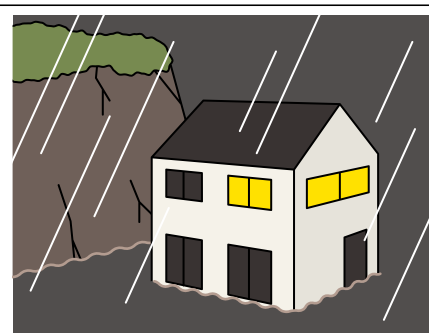
### 灾害发生信息



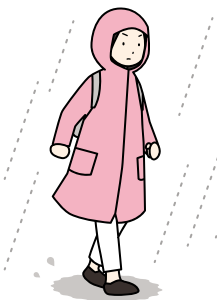
待在避难所直到安全



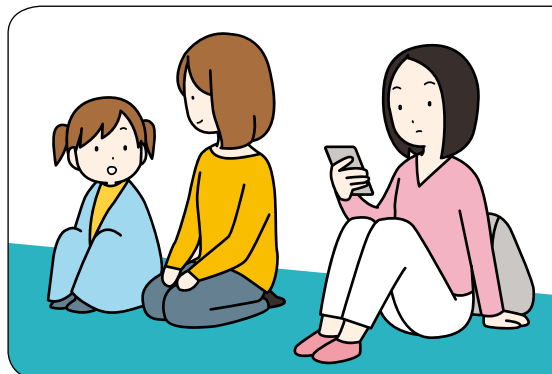
撤离到附近的安全场所或移至建筑物中更安全的房间



由于灾害已经发生，所以采取最佳行动来保护生命



开始去避难场所进行避难



待在避难所直到安全