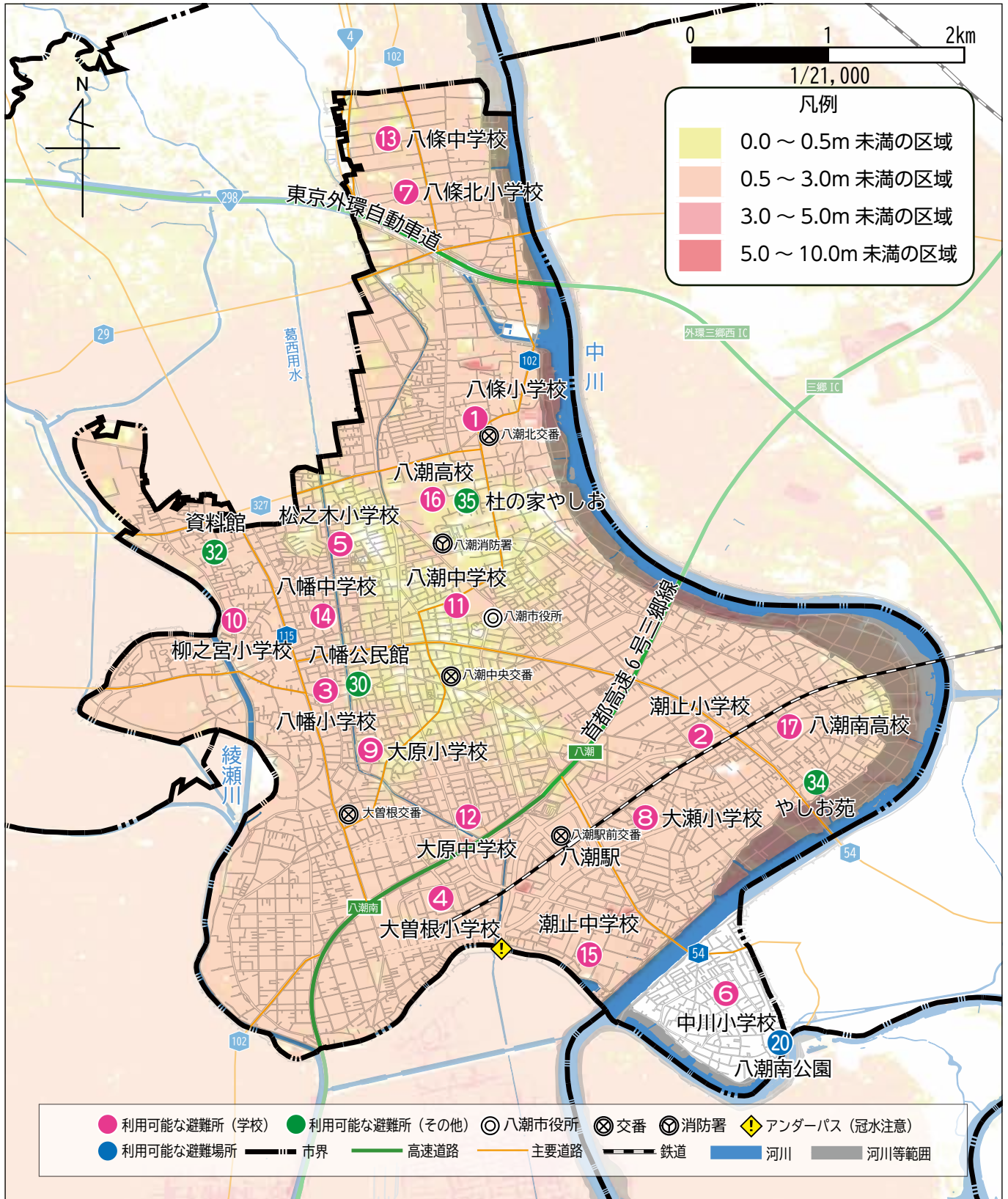


# 荒川が氾濫した場合

## 浸水想定区域

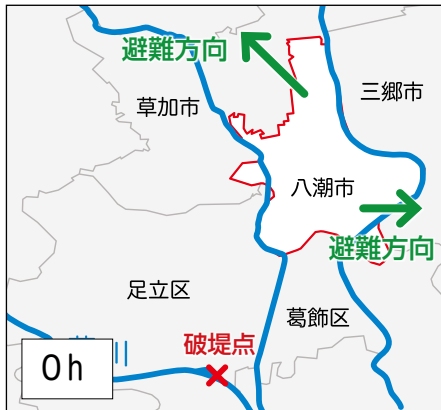
荒川が氾濫した際に発生する浸水の範囲と深さ



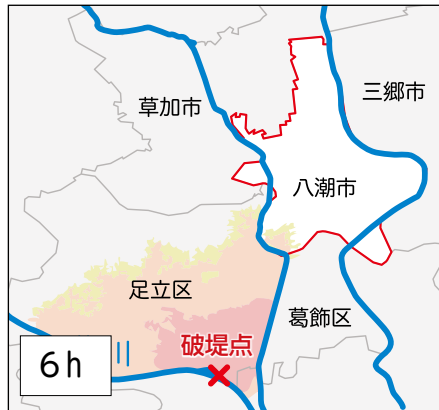
- (1) この図は、荒川水系荒川の洪水予報区間について、水防法の規定により定められた想定最大規模降雨による洪水浸水想定区域、浸水した場合に想定される水深を表示した図面です。
- (2) この洪水浸水想定区域図は、現時点の荒川の河道及び洪水調節施設の整備状況を勘案して、想定最大規模降雨に伴う洪水により荒川が氾濫した場合の浸水の状況をシミュレーションにより予測したものです。
- (3) なお、このシミュレーションの実施にあたっては、支川の決壊による氾濫、シミュレーションの前提となる降雨を超える規模の降雨による氾濫、高潮及び内水による氾濫等を考慮していませんので、この洪水浸水想定区域に指定されていない区域においても浸水が発生する場合や、想定される水深が実際の浸水深と異なる場合があります。
- (4) 指定の前提となる降雨は、荒川流域の72時間総雨量632mmです。

## 堤防決壊からの時間経過

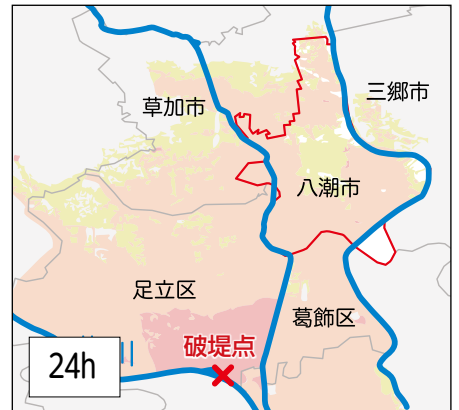
堤防が決壊してから八潮市内が浸水するまでの時間と避難する方向



荒川で堤防が決壊  
※ 破堤地点：荒川左岸  
BP170 付近（足立区）



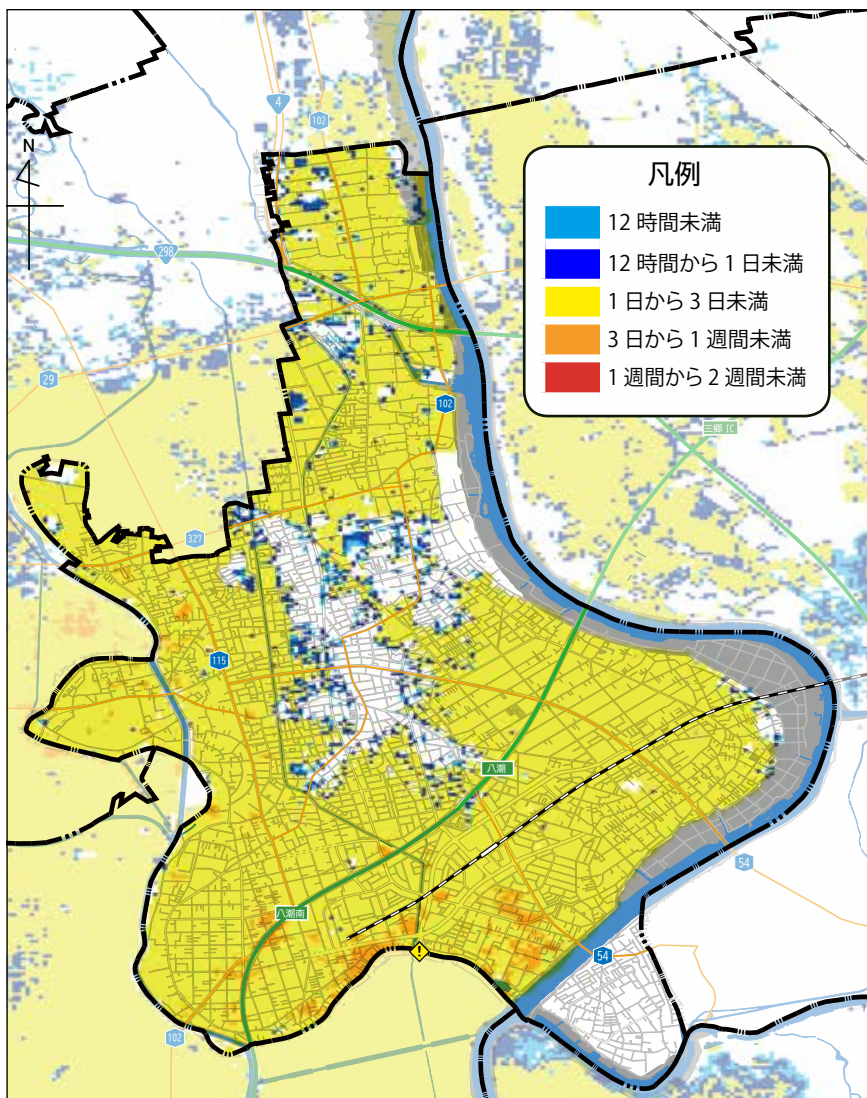
決壊から 6 時間後に八潮市に  
到着



決壊から 24 時間で市内全域  
が浸水

## 浸水継続時間

浸水の深さが 0.5m 以上になってから浸水が引いて 0.5m 未満になるまでの時間



### 市内の状況

- 市内全域が概ね浸水するため、避難所は一部しか使用できません。
- 八潮市で浸水が始まるまでに、6 時間しかないので、準備が整い次第、早めに避難を開始してください。
- 浸水継続時間が 1 日未満の地域にお住まいの方は、自宅の上階に避難する方法もあります。
- 浸水継続時間が 1 日以上地域にお住まいの方は、自宅の上階ではなく、八潮市よりも標高が高く浸水しない市外の地域（越谷市方面・松戸市方面）に避難する必要があります。

