

平成 29 年 度

八潮市上水道事業決算書

埼玉県八潮市

# 平成29年度 八潮市上水道事業決算書

## 目 次

<b>I</b>	<b>地方公営企業法第30条第1項の規定により作成した書類</b>	
1.	決 算 報 告 書 .....	1
2.	損 益 計 算 書 .....	5
3.	剰 余 金 計 算 書 .....	6
4.	貸 借 対 照 表 .....	8
5.	事 業 報 告 書 .....	10
<b>II</b>	<b>地方公営企業法第30条第1項の規定に基づき同法施行令第23条 の規定により作成した書類</b>	
1.	キャッシュ・フロー計算書 .....	22
2.	収 益 費 用 明 細 書 .....	23
3.	固 定 資 産 明 細 書 .....	28
4.	企 業 債 明 細 書 .....	30
5.	継 続 費 精 算 報 告 書 .....	32
6.	注 記 .....	33

地方公営企業法第30条第1項の規定により作成した書類

## 平成29年度 八潮市上水道事業

### (1) 収益的収入及び支出

#### 収 入

区 分	予		算
	当初予算額	補正予算額	地方公営企業法第24条第3項の規定による支出額に係る財源充当額
第1款 水道事業収益	2,104,753,000	0	0
第1項 営業収益	1,864,819,000	0	0
第2項 営業外収益	239,924,000	0	0
第3項 特別利益	10,000	0	0

#### 支 出

区 分	予				算
	当初予算額	補正予算額	予備費支出額	流用増減額	地方公営企業法第24条第3項の規定による支出額
第1款 水道事業費用	1,877,594,000	0	0	0	0
第1項 営業費用	1,740,631,000	0	0	0	0
第2項 営業外費用	130,849,000	0	0	0	0
第3項 特別損失	1,114,000	0	0	0	0
第4項 予備費	5,000,000	0	0	0	0

# 決算報告書

(単位 円)

額		決 算 額	予算額に比べ 決算額の増減	備 考
合 計				
2,104,753,000		2,135,970,366	31,217,366	
1,864,819,000		1,900,260,580	35,441,580	(うち仮受消費税及び地方消費税 139,827,287)
239,924,000		235,640,666	△ 4,283,334	( " 117,307)
10,000		69,120	59,120	

額			決 算 額	地方公営企 業法第26 条第2項の 規定による 繰 越 額	不 用 額	備 考
小 計	地方公営企 業法第26 条第2項の 規定による 繰 越 額	合 計				
1,877,594,000	0	1,877,594,000	1,789,896,740	0	87,697,260	
1,740,631,000	0	1,740,631,000	1,662,836,822	0	77,794,178	(うち仮払消費税及び地方消費税 72,159,128)
130,849,000	0	130,849,000	126,267,752	0	4,581,248	
1,114,000	0	1,114,000	792,166	0	321,834	( " 6,884)
5,000,000	0	5,000,000	0	0	5,000,000	

(2) 資本的収入及び支出  
収 入

区 分	予 算			地方公営企業法第26条の規定による繰越額に係る財源充当額
	当 初 予 算 額	補 正 予 算 額	小 計	
第1款 資本的収入	699,966,000	0	699,966,000	0
第1項 企業債	200,000,000	0	200,000,000	0
第2項 分担金	363,085,000	0	363,085,000	0
第3項 工事負担金	136,881,000	0	136,881,000	0

支 出

区 分	予 算				額	
	当 初 予 算 額	補 正 予 算 額	流 用 増 減 額	小 計	地 方 公 営 企 業 法 第 26 条 に よ る 繰 越 額	営 業 規 定 費 用 繰 越 額
第1款 資本的支出	1,255,266,000	0	0	1,255,266,000	0	14,767,000
第1項 建設改良費	1,039,357,000	0	0	1,039,357,000	0	14,767,000
第2項 企業債償還金	215,909,000	0	0	215,909,000	0	0

資本的収入額が資本的支出額に不足する額 375,365,128円は、当年度分消費税及び地方消費税資本的収支

(単位 円)

額		決 算 額	予算額に比べ 決算額の増減	備 考
継続費通次繰越額 に係る財源充当額	合 計			
0	699,966,000	684,181,151	△ 15,784,849	(うち仮受消費税及び地方消費税 30,674,400)
0	200,000,000	200,000,000	0	
0	363,085,000	414,104,400	51,019,400	
0	136,881,000	70,076,751	△ 66,804,249	

合 計	決 算 額	翌年度繰越額			合 計	不 用 額	備 考	
		地 企 26 定 繰	方 業 条 に 越	公 法 の よ				営 第 規 る 額
1,270,033,000	1,059,546,279			0	69,133,000	69,133,000	141,353,721	(うち仮払消費税及び地方消費税 53,857,875)
1,054,124,000	843,638,270			0	69,133,000	69,133,000	141,352,730	
215,909,000	215,908,009			0	0	0	991	

調整額 23,183,475円と過年度分損益勘定留保資金 351,270,743円、建設改良積立金 910,910円で補てんした。

平成29年度 八潮市上水道事業損益計算書

(平成29年 4月 1日から平成30年 3月31日まで)

(単位 円)

1. 営業収益			
(1) 給水収益	1,704,982,385		
(2) その他営業収益	<u>55,450,908</u>	1,760,433,293	
2. 営業費用			
(1) 原水及び浄水費	636,807,399		
(2) 配水及び給水費	167,882,311		
(3) 業務費	108,502,314		
(4) 総係費	96,844,285		
(5) 減価償却費	562,694,615		
(6) 資産減耗費	14,253,770		
(7) その他営業費用	<u>3,693,000</u>	<u>1,590,677,694</u>	
営業利益			169,755,599
3. 営業外収益			
(1) 受取利息及び配当金	681,043		
(2) 長期前受金戻入	231,882,011		
(3) 雑収益	<u>3,055,599</u>	235,618,653	
4. 営業外費用			
(1) 支払利息	82,014,480		
(2) 雑支出	<u>637,870</u>	<u>82,652,350</u>	<u>152,966,303</u>
経常利益			322,721,902
5. 特別利益			
(1) 特別利益	<u>69,120</u>	69,120	
6. 特別損失			
(1) 特別損失	<u>785,282</u>	<u>785,282</u>	<u>△716,162</u>
当年度純利益			322,005,740
前年度繰越利益剰余金			0
その他の未処分利益剰余金変動額			<u>910,910</u>
当年度未処分利益剰余金			<u><u>322,916,650</u></u>



平成29年度 八潮市上水道事業剰余金計算書

(平成29年 4月 1日から平成30年 3月31日まで)

(単位 円)

	資本金	剰 余 金									資本合計
		資 本 剰 余 金				利 益 剰 余 金					
		分担金	工事負担金	受贈財産 評価額	資本剰余金 合計	減債積立金	利益積立金	建設改良 積立金	未処分利益 剰余金	利益剰余金 合計	
前年度末残高	6,136,380,211	412,637,107	10,155,265	1,033,980	423,826,352	0	91,193,683	708,579,997	507,037,118	1,306,810,798	7,867,017,361
前年度処分額	234,154,283	0	0	0	0	0	0	272,882,835	△ 507,037,118	△ 234,154,283	0
議会での議決による処分額	234,154,283	0	0	0	0	0	0	272,882,835	△ 507,037,118	△ 234,154,283	0
減債積立金の積立	0	0	0	0	0	0	0	0	0	0	0
建設改良積立金の積立	0	0	0	0	0	0	0	272,882,835	△ 272,882,835	0	0
資本金へ組入	234,154,283	0	0	0	0	0	0	0	△ 234,154,283	△ 234,154,283	0
処分後残高	6,370,534,494	412,637,107	10,155,265	1,033,980	423,826,352	0	91,193,683	981,462,832	(繰越利益剰余金) 0	1,072,656,515	7,867,017,361
当年度変動額	0	0	0	0	0	0	0	△ 910,910	322,916,650	322,005,740	322,005,740
資本金の受入	0	0	0	0	0	0	0	0	0	0	0
資本剰余金の受入	0	0	0	0	0	0	0	0	0	0	0
積立金の取崩	0	0	0	0	0	0	0	△ 910,910	910,910	0	0
当年度純利益	0	0	0	0	0	0	0	0	322,005,740	322,005,740	322,005,740
当年度末残高	6,370,534,494	412,637,107	10,155,265	1,033,980	423,826,352	0	91,193,683	980,551,922	(当年度未処分利益剰余金) 322,916,650	1,394,662,255	8,189,023,101

平成29年度八潮市上水道事業剰余金処分計算書（案）

（単位 円）

	資本金	資本剰余金	未処分利益剰余金
当年度末残高	6,370,534,494	423,826,352	322,916,650
議会の議決による処分数額	910,910	0	△ 322,916,650
建設改良積立金の積立	0	0	△ 322,005,740
資本金へ組入	910,910	0	△ 910,910
処分後残高	6,371,445,404	423,826,352	(繰越利益剰余金) 0

平成29年度 八潮市上水道事業貸借対照表  
(平成30年 3月31日)

(単位 円)

資 産 の 部

1 固 定 資 産

(1)有形固定資産

イ土 地		1,436,922,046	
ロ建 物	1,241,743,632		
減価償却累計額	<u>△471,413,053</u>	770,330,579	
ハ構 築 物	21,099,734,207		
減価償却累計額	<u>△8,256,726,119</u>	12,843,008,088	
ニ機 械 及 び 装 置	2,922,057,995		
減価償却累計額	<u>△1,836,674,153</u>	1,085,383,842	
ホ車 両 運 搬 具	21,616,192		
減価償却累計額	<u>△15,888,415</u>	5,727,777	
ヘ工 具 器 具 及 び 備 品	31,467,836		
減価償却累計額	<u>△28,979,329</u>	2,488,507	
トリ ー ス 資 産	73,195,556		
減価償却累計額	<u>△13,175,200</u>	60,020,356	
チ建 設 仮 勘 定		<u>51,382,000</u>	
有形固定資産合計		<u>16,255,263,195</u>	
固定資産合計			<u>16,255,263,195</u>

2 流 動 資 産

(1)現 金 預 金		1,660,478,144	
(2)未 収 金		262,709,459	
貸倒引当金	<u>△1,149,817</u>	261,559,642	
(3)貯 蔵 品		21,289,213	
(4)前 払 金		<u>60,000,000</u>	
流動資産合計			<u>2,003,326,999</u>
資産合計			<u>18,258,590,194</u>

負 債 の 部

3 固 定 負 債

(1)企 業 債

イ建設改良費等の財源に 充てるための企業債	<u>2,807,001,199</u>		
企業債合計		2,807,001,199	
(2)リ ー ス 債 務		<u>21,958,668</u>	
固定負債合計			<u>2,828,959,867</u>

#### 4 流動負債

##### (1) 企業債

イ 建設改良費等の財源に  
充てるための企業債

238,052,194

企業債合計

238,052,194

##### (2) リース債務

14,639,112

##### (3) 未払金

165,916,091

##### (4) 引当金

イ 特別修繕引当金

10,456,812

ロ 賞与引当金

13,025,000

ハ 法定福利費引当金

2,471,000

引当金合計

25,952,812

##### (5) 預り金

14,181,180

流動負債合計

458,741,389

#### 5 繰延収益

##### (1) 長期前受金

10,474,313,948

##### (2) 収益化累計額

△3,692,448,111

繰延収益合計

6,781,865,837

負債合計

10,069,567,093

### 資本の部

#### 6 資本金

6,370,534,494

#### 7 剰余金

##### (1) 資本剰余金

イ 分担金

412,637,107

ロ 工事負担金

10,155,265

ハ 受贈財産評価額

1,033,980

資本剰余金合計

423,826,352

##### (2) 利益剰余金

イ 利益積立金

91,193,683

ロ 建設改良積立金

980,551,922

ハ 当年度未処分利益剰余金

322,916,650

利益剰余金合計

1,394,662,255

剰余金合計

1,818,488,607

資本合計

8,189,023,101

負債・資本合計

18,258,590,194

## 1. 概 況

### (1) 総括事項

平成 29 年度は、少雨の影響で 7 月には、渇水により荒川水系において取水制限が行われた結果、本市においても県水の送水制限が実施されるなど、水道事業を取り巻く環境は厳しい状況でした。

本市では、八潮駅を中心とした都市基盤整備が着実に進み、人口も徐々に増加している中、水道事業においては、前年度と比べ給水件数、給水人口、配水量ともに増加しました。また、配水管の新設とともに老朽化した配水管の布設替えを計画的に実施してきたことにより、有収率が若干上昇しました。

今後も引き続き、市内で実施している土地区画整理事業と連携して配水管の布設を進めるとともに、浄水・配水施設や配水管の耐震化を推進するなど計画的な改善事業を実施し、安全な水の安定供給に努めてまいります。

### 営業状況について

平成 29 年度における給水件数は、前年度に比べ 1,233 件増加し、41,764 件となり、給水人口は 89,210 人で、前年度に比べ 1,685 人の増加となっています。年間配水量は、10,504,750<sup>m</sup>となり、前年度に比べ 173,130<sup>m</sup>増加し、一日平均配水量は 28,780<sup>m</sup>で、前年度に比べ 474<sup>m</sup>増加となりました。また、一日最大配水量については、平成 29 年 10 月 18 日に 31,100<sup>m</sup>を記録し、前年度の 30,570<sup>m</sup>に比べ 530<sup>m</sup>の増加となりました。

一方、有収水量については 9,788,327<sup>m</sup>で、前年度に比べ 184,049<sup>m</sup>の増加となり、有収率は 93.18%で前年度に比べ 0.22 ポイント上昇しました。

県水は 8,438,270<sup>m</sup>（総配水量に対し県水比率 80.33%）受水し、前年度より 1,620<sup>m</sup>増加となりました。

### 維持管理について

浄水・配水施設については、浄配水場の電気設備定期点検業務、浄配水場施設管理業務及び漏水等緊急対応業務などを委託しました。

水質検査関係については、定期的な水質検査業務をはじめ、福島第一原子力発電所の事故による水道水の安全性を確認するため、臨時水質検査を委託しました。

修繕関係では、施設を適正に維持管理するため、中央浄水場の監視制御装置修繕や非常用発電機燃料貯留槽修繕などを行いました。

### 建設投資について

配水管施設については、八潮南部地区をはじめとした土地区画整理地内において配水管新設工事を進めるとともに、石綿セメント管等の老朽管の布設替えや、他事業関連による配水管移設工事など、配水管の布設替えを 3,445m 実施しました。また、開発行為による配水管の譲渡が 176m ありました。

一方、これらの工事に伴い廃止となった配水管の延長が 2,430m（うち石綿セメント管 461m、ポリエチレン管 1,418m、ダクタイル鋳鉄管 551m）ありました。

配水施設については、「災害に強い八潮の水道」を目指し、中央浄水場配水施設更新事業の一環として、平成27・28・29年度継続費のポンプ設備工事が完了しました。

給水メーターについては、給水の申し込みによりメーターを 1,809個の新設と 157個の口径変更をしたほか、平成29年度中に検定期間が切れる口径 13mmから口径 100mmまでのメーター 4,663個を交換しました。

## 会計状況について

収益的収入の予算額 2,104,753,000円（税抜額 1,967,298,000円）に対し、決算額は 2,135,970,366円（税抜額 1,996,121,066円）で、税抜き前年度決算額 1,959,503,271円と比較しますと 36,617,795円（対前年度比 1.87%）の増加となりました。そのうち営業収益の本年度決算額は 1,900,260,580円（税抜額 1,760,433,293円）で、税抜き前年度決算額 1,718,735,560円に比べ 41,697,733円（対前年度比 2.43%）増加となり、営業外収益の本年度決算額は 235,640,666円（税抜額 235,618,653円）で、税抜き前年度決算額 240,698,591円に比べ 5,079,938円（対前年度比 2.11%）の減少となりました。

収益的支出の予算額 1,877,594,000円（税抜額 1,756,956,000円）に対し、決算額は 1,789,896,740円（税抜額 1,674,115,326円）で、税抜き前年度決算額 1,686,620,436円と比較しますと 12,505,110円（対前年度比 0.74%）の減少となりました。そのうち営業費用の本年度決算額は 1,662,836,822円（税抜額 1,590,677,694円）で、税抜き前年度決算額 1,587,171,415円に比べ 3,506,279円（対前年度比 0.22%）の増加となり、営業外費用の本年度決算額は 126,267,752円（税抜額 82,652,350円）で、税抜き前年度決算額 99,128,663円に比べ 16,476,313円（対前年度比 16.62%）の減少となりました。

支出の中の主なものは、税抜きで、受水費 521,316,324円（収益的支出に占める割合 31.14%）、有形固定資産減価償却費 562,694,615円（同 33.61%）、企業債利息 79,283,592円（同 4.73%）などとなっています。

この結果、当年度の純利益は 322,005,740円となりました。

剰余金処分計算書(案)は、純利益の全てを建設改良積立金に積み立てさせていただき、また、建設改良積立金を取り崩したことにより発生しました、その他の未処分利益剰余金変動額を資本金へ組入れさせていただくものです。

なお、消費税納税計算における消費税及び地方消費税額は、44,034,800円です。

以上が、平成 29 年度八潮市上水道事業に関する事業内容です。

水道事業は、地方公共団体が経営する企業として常に企業の経済性を発揮するとともに、公共の福祉を増進するように運営する必要があります。

水道は市民生活に直結し欠くことのできないものであることから、さらに効率的、効果的な運営を図り、「信頼される水道事業」の構築に努めてまいります。

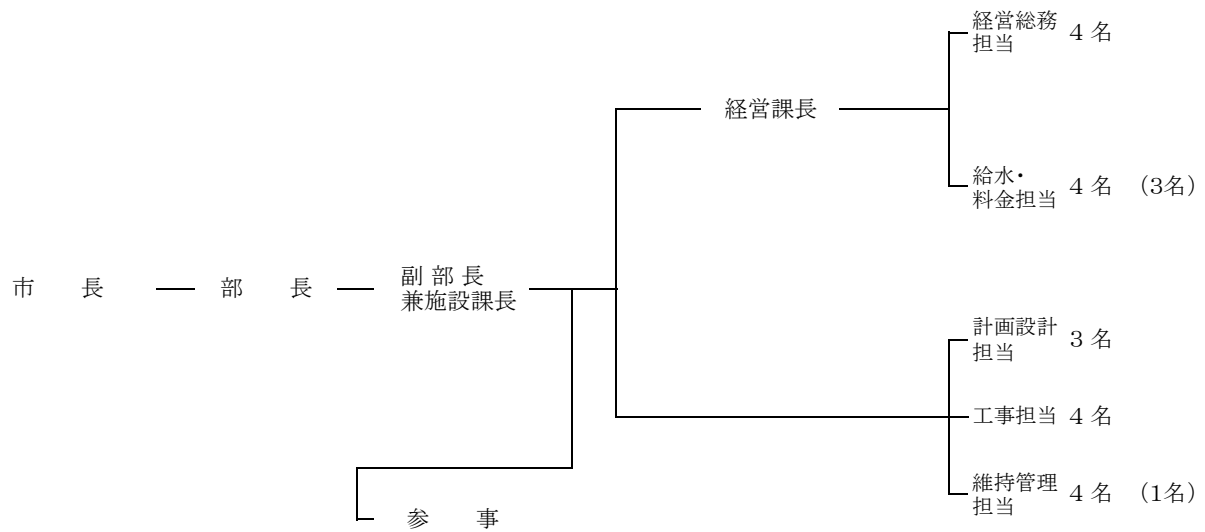
## (2) 議会議決事項

当年度中において、議決承認を得られた事項は次のとおりです。

議案番号	件名	提出年月日	議決年月日
議案第 64 号	平成28年度八潮市上水道事業決算の認定について	平成29年 7月24日	平成29年 8月10日
議案第 87 号	平成29年度八潮市上水道事業会計補正予算(第1号)	平成29年12月 1日	平成29年12月20日
議案第 29 号	平成30年度八潮市上水道事業会計予算	平成30年 2月28日	平成30年 3月20日
議案第 54 号	損害賠償の額の決定について	平成30年 2月28日	平成30年 3月20日

(3)職員に関する事項

職 員 別	平成30年3月31日現在	平成29年3月31日現在
事 務 職 員	8 名	7 名
技 術 職 員	1 5 名 ( 4 名 )	1 6 名 ( 4 名 )
計	2 3 名 ( 4 名 )	2 3 名 ( 4 名 )



( )内は、再任用短時間勤務職員で外書き



## 2. 工 事

### (1) 主な配水管新設工事等の内容

(単位 円)

工 事 名	工 事 内 容	工 事 費	着 工 年 月 日 ┆ 竣 工 年 月 日
市道 3016 号線配水管布設替工事 八潮市大字南後谷501番地から507番地先	PP φ50 L=62.5m	5,864,400	平成29年4月25日 ┆ 平成29年6月30日
市道 2018 号線配水管布設替工事 八潮市中央一丁目27番地38から28番地13地先	GXDIP φ75 L=64.4m	5,670,000	平成29年4月25日 ┆ 平成29年7月3日
市道 1349 号線他配水管布設替工事 八潮市大字新町891番地から909番地先他	GXDIP φ75 L=30.8m PP φ50 L=30.0m	6,426,000	平成29年4月25日 ┆ 平成29年7月21日
市道 6089 号線他配水管布設替工事 八潮市大字南川崎197番地から205番地先他	GXDIP φ75 L=47.8m PP φ50 L=24.7m NSDIP φ75 L=9.0m	7,138,800	平成29年5月16日 ┆ 平成29年8月10日
市道 5061 号線他配水管布設替工事 八潮市大字二丁目969番地先他	GXDIP φ75 L=35.7m PP φ50 L=34.6m	5,896,800	平成29年5月16日 ┆ 平成29年7月31日
市道 1319 号線他配水管布設替工事 八潮市大字八條2524番地から2781番地先	GXDIP φ75 L=285.5m PP φ50 L=40.5m	24,948,000	平成29年5月16日 ┆ 平成29年9月29日
市道 1318 号線他配水管布設替工事 八潮市大字八條2531番地から2543番地先	GXDIP φ75 L=301.9m	22,248,000	平成29年5月30日 ┆ 平成29年10月10日
市道 5094 号線他配水管布設替工事 八潮市大字大曾根58番地から63番地先	GXDIP φ75 L=179.1m KDIP φ75 L=2.5m	14,148,000	平成29年5月30日 ┆ 平成29年9月29日
県道草加八潮三郷線他配水管新設工事 八潮市大字鶴ヶ曾根730番地から748番地先	GXDIP φ100 L=43.1m KDIP φ100 L=9.4m	13,824,000	平成29年6月27日 ┆ 平成29年10月25日
市道 2055 号線他配水管布設替工事 八潮市大字鶴ヶ曾根1217番地から1459番地先	GXDIP φ75 L=1.3m GXDIP φ100 L=261.7m	22,680,000	平成29年7月11日 ┆ 平成29年11月30日
市道 1340 号線他配水管布設替工事 八潮市大字八條2824番地から2835番地先他	GXDIP φ75 L=166.3m	12,744,000	平成29年10月3日 ┆ 平成30年1月19日
市道 6118 号線配水管布設替工事 八潮市大字木曾根645番地から651番地先	GXDIP φ75 L=162.0m	9,806,400	平成29年11月2日 ┆ 平成30年2月27日
市道 6003 号線他配水管布設替工事 八潮市大字木曾根904番地から930番地先他	GXDIP φ150 L=5.2m GXDIP φ75 L=164.2m KDIP φ75 L=3.1m PP φ50 L=36.3m	15,444,000	平成29年10月31日 ┆ 平成30年3月5日
市道 3032 号線他配水管布設替工事 八潮市大字南後谷653番地から661番地先他	PP φ50 L=69.0m	6,555,600	平成29年10月31日 ┆ 平成30年2月27日
市道 6031 号線配水管布設替工事 八潮市大字二丁目1238番地から1240番地先	GXDIP φ75 L=57.6m KDIP φ75 L=5.9m	4,968,000	平成30年1月30日 ┆ 平成30年3月20日
県道八潮三郷線他配水管布設替工事 八潮市八潮五丁目11番地から大原469番地先	GXDIP φ200 L=40.5m GXDIP φ100 L=0.8m GXDIP φ75 L=3.8m KDIP φ75 L=14.9m	34,344,000	平成30年1月30日 ┆ 平成30年3月16日

## (2) 区画整理による主な配水管新設工事等の内容

(単位 円)

工 事 名	工 事 内 容	工 事 費	着 工 年 月 日 竣 工 年 月 日
南部西配水管新設(その1)工事 八潮南部西一体型特定土地区画整理事業(7-4号線他)地内	GXDIP φ100 L=95.9m GXDIP φ200 L=22.0m	8,067,600	平成29年6月13日 )
南部西配水管新設(その2)工事 八潮南部西一体型特定土地区画整理事業(6-45号線他)地内	GXDIP φ75 L=59.9m GXDIP φ150 L=35.2m GXDIP φ200 L=14.0m GXDIP φ300 L=5.4m	12,420,000	平成29年9月5日 ) 平成30年3月20日
鶴二配水管新設工事 八潮市鶴ヶ曾根・二丁目土地区画整理事業(区6-12号線)地内	GXDIP φ100 L=61.7m	3,304,800	平成29年9月19日 ) 平成30年2月28日
西上配水管新設(その1)工事 八潮市西袋上馬場土地区画整理事業(区6-37号線)地内	GXDIP φ100 L=51.9m KDIP φ75 L=4.4m PP φ50 L=3.1m	4,665,600	平成29年9月19日 ) 平成30年1月18日
大古配水管移設(その2)工事 八潮市大瀬古新田土地区画整理事業(区4-102号線)地内	GXDIP φ75 L=39.1m GXDIP φ100 L=19.9m	4,136,400	平成29年10月31日 ) 平成30年1月31日
大古配水管新設(その1)工事 八潮市大瀬古新田土地区画整理事業(区6-16号線)地内	GXDIP φ100 L=59.0m	3,240,000	平成29年11月14日 ) 平成30年1月31日
大古配水管新設(その2)工事 八潮市大瀬古新田土地区画整理事業(区6-4号線)地内	GXDIP φ75 L=120.3m GXDIP φ100 L=2.3m	6,415,200	平成29年11月28日 ) 平成30年3月16日
南部西配水管新設(その3)工事 八潮南部西一体型特定土地区画整理事業(八潮三郷線)地内	GXDIP φ100 L=101.9m	5,842,800	平成29年12月12日 ) 平成30年3月12日
西ルート相互連絡管布設(その1)工事 八潮南部西一体型特定土地区画整理事業(八潮三郷東西線)地内	SUS φ300 L=21.3m	32,184,000	平成29年12月12日 ) 平成30年3月23日
西上配水管新設(その2)工事 八潮市西袋上馬場土地区画整理事業(西袋上馬場線)地内	GXDIP φ300 L=15.5m	4,611,600	平成30年1月30日 ) 平成30年3月20日
南部東配水管新設(その1)工事 八潮南部東一体型特定土地区画整理事業(区6-103号線他)地内	GXDIP φ75 L=118.0m	5,659,200	平成30年1月30日 ) 平成30年3月16日

### 3. 業 務

#### (1) 業 務 量

事 項	単 位	平 成 2 9 年 度	平 成 2 8 年 度	比 較 増 減	
年 度 末 給 水 人 口	人	89,210	87,525	1,685	
年 度 末 給 水 件 数	件	41,764	40,531	1,233	
計 画 給 水 人 口	人	95,000	95,000	0	
普 及 率 (対 計 画 給 水 人 口)	%	93.91	92.13	1.78	
普 及 率 (対 給 水 区 域 内 人 口)	%	99.99	99.99	0	
配 水 量	年 間	m <sup>3</sup>	10,504,750	10,331,620	173,130
	一 月 平 均	m <sup>3</sup>	875,396	860,968	14,428
	一 日 平 均	m <sup>3</sup>	28,780	28,306	474
有 収 水 量	年 間	m <sup>3</sup>	9,788,327	9,604,278	184,049
	一 月 平 均	m <sup>3</sup>	815,694	800,357	15,337
	一 日 平 均	m <sup>3</sup>	26,817	26,313	504
一 日 最 大 配 水 量	m <sup>3</sup>	31,100	30,570	530	
一 日 最 少 配 水 量	m <sup>3</sup>	24,460	24,140	320	
有 収 率	%	93.18	92.96	0.22	

## (2) 事業収入に関する事項

(単位 円)

項 目	平成 2 9 年 度		平成 2 8 年 度		前 年 度 比 較	
	金 額	構成比	金 額	構成比	金 額	対前年度比
1 営 業 収 益	1,760,433,293	88.19	1,718,735,560	87.71	41,697,733	2.43
給 水 収 益	1,704,982,385	85.41	1,667,960,380	85.12	37,022,005	2.22
そ の 他 営 業 収 益	55,450,908	2.78	50,775,180	2.59	4,675,728	9.21
2 営 業 外 収 益	235,618,653	11.80	240,698,591	12.28	△ 5,079,938	△ 2.11
受取利息及び配当金	681,043	0.03	622,542	0.03	58,501	9.40
長期前受金戻入	231,882,011	11.62	236,852,176	12.09	△ 4,970,165	△ 2.10
雑 収 益	3,055,599	0.15	3,223,873	0.16	△ 168,274	△ 5.22
3 特 別 利 益	69,120	0.01	69,120	0.01	0	0.00
特 別 利 益	69,120	0.01	69,120	0.01	0	0.00
計	1,996,121,066	100.00	1,959,503,271	100.00	36,617,795	1.87

## (3) 事業費に関する事項

(単位 円)

項 目	平成 2 9 年 度		平成 2 8 年 度		前 年 度 比 較	
	金 額	構成比	金 額	構成比	金 額	対前年度比
1 営 業 費 用	1,590,677,694	95.01	1,587,171,415	94.10	3,506,279	0.22
原水及び浄水費	636,807,399	38.04	638,204,802	37.84	△ 1,397,403	△ 0.22
配水及び給水費	167,882,311	10.03	178,667,030	10.59	△ 10,784,719	△ 6.04
業 務 費	108,502,314	6.48	106,513,505	6.32	1,988,809	1.87
総 係 費	96,844,285	5.78	72,078,259	4.27	24,766,026	34.36
減 価 償 却 費	562,694,615	33.61	552,345,397	32.75	10,349,218	1.87
資 産 減 耗 費	14,253,770	0.85	35,777,522	2.12	△ 21,523,752	△ 60.16
そ の 他 営 業 費 用	3,693,000	0.22	3,584,900	0.21	108,100	3.02
2 営 業 外 費 用	82,652,350	4.94	99,128,663	5.88	△ 16,476,313	△ 16.62
支 払 利 息	82,014,480	4.90	89,922,262	5.33	△ 7,907,782	△ 8.79
雑 支 出	637,870	0.04	9,206,401	0.55	△ 8,568,531	△ 93.07
3 特 別 損 失	785,282	0.05	320,358	0.02	464,924	145.13
特 別 損 失	785,282	0.05	320,358	0.02	464,924	145.13
計	1,674,115,326	100.00	1,686,620,436	100.00	△ 12,505,110	△ 0.74

#### 4. 会 計

##### (1) 重要契約の要旨

(単位 円)

契約年月日	契約金額	契約の内容	契約先
平成27年10月23日	528,984,000	中央浄水場配水施設更新（ポンプ設備）工事	荏原商事(株) 関東支社
平成27年11月24日	7,776,000	中央浄水場配水施設更新（ポンプ設備）施工監理業務委託	(株)N J S 関東事務所
平成29年2月6日	2,817,720	水質検査業務委託	(株)江東微生物研究所 さいたま岩槻営業所
平成29年4月1日	25,488,000	漏水等緊急対応業務委託	八潮市指定管工事業協同組合
平成29年4月24日	27,756,000	浄配水場電気設備点検業務委託	明協電機(株) さいたま営業所
平成29年4月24日	23,760,000	漏水調査及び配水管洗浄作業業務委託	(株)サンスイ 北関東支店
平成29年4月25日	5,864,400	県道草加八潮三郷線他舗装復旧工事	小幡興業(株)
平成29年4月25日	5,864,400	市道3016号線配水管布設替工事	(株)大川工業
平成29年4月25日	5,670,000	市道2018号線配水管布設替工事	奥戸建設(株)
平成29年4月25日	7,527,600	市道7045号線他舗装復旧工事	(株)潮
平成29年4月25日	6,426,000	市道1349号線他配水管布設替工事	東新建設(株)
平成29年4月26日	8,359,200	中央浄水場場内配管布設工事実施設計業務委託	(株)N J S 関東事務所
平成29年5月16日	7,138,800	市道6089号線他配水管布設替工事	(株)大川工業
平成29年5月16日	5,896,800	市道5061号線他配水管布設替工事	水之技研工業(株)
平成29年5月16日	24,948,000	市道1319号線他配水管布設替工事	東新建設(株)
平成29年5月17日	3,456,000	市道1319号線他配水管布設替工事施工監理業務委託	東京技研設計(株) 八潮営業所
平成29年5月30日	4,514,400	県道松戸草加線舗装復旧工事	加藤建設工業(株)
平成29年5月30日	22,248,000	市道1318号線他配水管布設替工事	奥戸建設(株)
平成29年5月30日	14,148,000	市道5094号線他配水管布設替工事	小幡興業(株)
平成29年6月13日	8,067,600	南部西配水管新設（その1）工事	加藤建設工業(株)

契約年月日	契約金額	契約の内容	契約先
平成29年6月13日	3,726,000	市道6068号線他舗装復旧工事	奥戸建設(株)
平成29年6月13日	12,798,000	検定満期水道メーター交換業務委託	八潮市指定管工事業協同組合
平成29年6月27日	13,824,000	県道草加八潮三郷線他配水管新設工事	(株)潮
平成29年6月27日	3,888,000	南部西配水管新設工事設計業務委託(その1)	東京技研設計(株) 八潮営業所
平成29年7月11日	22,680,000	市道2055号線他配水管布設替工事	(株)大川工業
平成29年8月10日	4,860,000	中央浄水場監視制御装置修繕	明協電機(株) さいたま営業所
平成29年9月5日	5,940,000	県道松戸草加線他配水管布設替工事基本設計業務委託	(株)東洋設計事務所 埼玉出張所
平成29年9月5日	12,420,000	南部西配水管新設(その2)工事	加藤建設工業(株)
平成29年9月19日	4,665,600	西上配水管新設(その1)工事	(株)三田組
平成29年9月19日	7,290,000	市道2014号線他舗装復旧工事	奥戸建設(株)
平成29年9月19日	3,304,800	鶴二配水管新設工事	(株)潮
平成29年10月3日	12,744,000	市道1340号線他配水管布設替工事	東新建設(株)
平成29年10月26日	82,695,600	中央浄水場配水施設更新(場内整地)工事	(株)織田興業
平成29年10月31日	6,555,600	市道3032号線他配水管布設替工事	奥戸建設(株)
平成29年10月31日	6,555,600	市道2041号線他舗装復旧工事	奥戸建設(株)
平成29年10月31日	4,136,400	大古配水管移設(その2)工事	加藤建設工業(株)
平成29年10月31日	15,444,000	市道6003号線他配水管布設替工事	(株)潮
平成29年10月31日	3,348,000	中央浄水場非常用発電機燃料貯留槽修繕	明協電機(株) さいたま営業所
平成29年11月2日	9,806,400	市道6118号線配水管布設替工事	(株)大川工業
平成29年11月14日	3,240,000	大古配水管新設(その1)工事	加藤建設工業(株)
平成29年11月28日	6,415,200	大古配水管新設(その2)工事	加藤建設工業(株)

契約年月日	契約金額	契約の内容	契約先
平成29年12月12日	5,842,800	南部西配水管新設（その3）工事	小幡興業(株)
平成29年12月12日	32,184,000	西ルート相互連絡管布設（その1）工事	奥戸建設(株)
平成29年12月28日	140,940,000	県道松戸草加線基幹管路等耐震化（第1期）工事	(株)潮
平成30年1月30日	4,611,600	西上配水管新設（その2）工事	東新建設(株)
平成30年1月30日	4,968,000	市道6031号線配水管布設替工事	東新建設(株)
平成30年1月30日	5,659,200	南部東配水管新設（その1）工事	(株)大川工業
平成30年1月30日	34,344,000	県道八潮三郷線他配水管布設替工事	(株)織田興業
平成30年3月9日	153,360,000	中央浄水場配水施設更新（場内配管その3）工事	(株)ナカノヤ

## (2) 企業債概況

(単位 円)

借入先	区分	前年度末残高	当年度借入額	当年度償還高	期末残高
財 務 省		1,527,733,720	0	131,804,627	1,395,929,093
地方公共団体金融機構		1,533,227,682	200,000,000	84,103,382	1,649,124,300
合 計		3,060,961,402	200,000,000	215,908,009	3,045,053,393



地方公営企業法第30条第1項の規定に基づき  
同法施行令第23条の規定により作成した書類

平成29年度 八潮市上水道事業キャッシュ・フロー計算書  
 (平成29年4月1日から平成30年3月31日まで)

(単位：円)

1	業務活動によるキャッシュ・フロー	
	当年度純利益	322,005,740
	減価償却費	562,694,615
	固定資産除却費	14,253,770
	特別修繕引当金の増減額 (△は減少)	△ 8,451,188
	賞与引当金の増減額 (△は減少)	△ 1,486,000
	法定福利費引当金の増減額 (△は減少)	△ 357,000
	貸倒引当金の増減額 (△は減少)	△ 771,585
	長期前受金戻入額	△ 231,882,011
	受取利息及び受取配当金	△ 681,043
	支払利息	82,014,480
	未収金の増減額 (△は増加)	53,091,910
	未払金の増減額 (△は減少)	△ 33,550,545
	たな卸資産の増減額 (△は増加)	△ 253,416
	預り金の増減額 (△は減少)	△ 108,100
	前払金の増減額 (△は増加)	△ 30,000,000
	小計	726,519,627
	利息及び配当金の受取額	681,043
	利息の支払額	△ 82,014,480
	業務活動によるキャッシュ・フロー	645,186,190
2	投資活動によるキャッシュ・フロー	
	有形固定資産の取得による支出	△ 789,855,267
	国庫補助金等による収入	445,925,199
	一般会計又は他の特別会計からの繰入金による収入	9,281,552
	投資活動によるキャッシュ・フロー	△ 334,648,516
3	財務活動によるキャッシュ・フロー	
	建設改良費等の財源に充てるための企業債による収入	200,000,000
	建設改良費等の財源に充てるための企業債の償還による支出	△ 215,908,009
	財務活動によるキャッシュ・フロー	△ 15,908,009
	資金増加額 (又は減少額)	294,629,665
	資金期首残高	1,365,848,479
	資金期末残高	1,660,478,144

収益費用明細書

収 入

款	項	目	節	金 額 (円)		
水道事業 収 益				1,996,121,066		
	営業収益			1,760,433,293		
		給 水 収 益			1,704,982,385	
			水 道 料 金		1,704,982,385	
		その他営業収益			55,450,908	
			手 数 料		51,364,792	
			他 会 計 負 担 金		4,086,116	
	営業外収益				235,618,653	
		受取利息及び配当金			681,043	
			預 金 利 息		359,517	
			貸 付 金 利 息		321,526	
		長期前受金戻入				231,882,011
			分 担 金		137,289,976	
			工 事 負 担 金		89,115,887	
			受 贈 財 産 評 価 額		4,272,222	
			国 庫 補 助 金		1,203,926	
		雑 収 益				3,055,599
	そ の 他 雑 収 益				3,055,599	
	特別利益				69,120	
		特 別 利 益			69,120	
特 別 利 益					69,120	

支 出

款	項	目	節	金 額 (円)	
水道事業 費 用				1,674,115,326	
	営業費用			1,590,677,694	
		原水及び浄水費			636,807,399
			給 料		5,385,400
			手 当		3,571,693
			賞与引当金繰入額		718,000
			法 定 福 利 費		2,676,487
			法定福利費引当金繰入額		134,000
			備 消 耗 品 費		208,905
			光 熱 水 費		17,392
			通 信 運 搬 費		97,440
			委 託 料		83,679,764

款	項	目	節	金額 (円)
			修繕費	1,191,000
			動力費	10,448,144
			薬品費	7,362,850
			受水費	521,316,324
		配水及び給水費		167,882,311
			給料	17,623,682
			手当	8,501,766
			賞与引当金繰入額	1,797,000
			賃金	2,367,782
			法定福利費	5,690,215
			法定福利費引当金繰入額	301,000
			備消耗品費	1,312,540
			燃料費	115,092
			光熱水費	38,034
			印刷製本費	102,000
			通信運搬費	966,237
			委託料	48,740,000
			借料	360,000
			修繕費	40,261,460
			路面復旧費	7,634,200
			動力費	31,568,767
			材料費	464,736
			公課費	37,800
		業務費		108,502,314
			給料	8,943,600
			手当	3,559,062
			賞与引当金繰入額	1,169,000
			法定福利費	3,893,976
			法定福利費引当金繰入額	227,000
			報償費	7,841,000
			印刷製本費	37,500
			通信運搬費	541,277
			委託料	76,416,500
			手数料	5,873,399
		総係費		96,844,285
			給料	24,931,200
			手当	10,543,386
			賞与引当金繰入額	3,478,000
			報酬	122,000

款	項	目	節	金額 (円)
			法定福利費	11,466,596
			法定福利費引当金繰入額	672,000
			旅費	123,090
			被服費	126,670
			備消耗品費	1,145,676
			燃料費	42,402
			光熱水費	1,007,122
			印刷製本費	59,700
			通信運搬費	770,620
			広告広報費	791,212
			委託料	27,840,570
			手数料	20,810
			賃借料	10,388,721
			修繕費	105,100
			研修費	138,046
			食糧費	37,041
			厚生費	211,448
			会費負担金	327,150
			保険料	1,342,608
			貸倒引当金繰入額	1,149,817
			公課費	3,300
		減価償却費		562,694,615
			有形固定資産減価償却費	562,694,615
		資産減耗費		14,253,770
			固定資産除却費	14,253,770
		その他営業費用		3,693,000
			消火栓修繕費	3,693,000
	営業外費用			82,652,350
		支払利息		82,014,480
			企業債利息	79,283,592
			ファイナンス・リース取引にか かる支払利息	2,730,888
		雑支出		637,870
			雑支出	637,870
	特別損失			785,282
		特別損失		785,282
			特別損失	785,282

資本的収支明細書

収 入

款	項	目	節	金額(円)	
資本的収入				653,506,751	
	企業債			200,000,000	
		建設改良費等の財源に充てるための企業債		200,000,000	
	分担金			383,430,000	
		分 担 金		383,430,000	
			分 担 金		383,430,000
	工事負担金			70,076,751	
		工 事 負 担 金		70,076,751	
			配水管工事負担金		60,795,199
			消火栓工事負担金		9,281,552

支 出

款	項	目	節	金額(円)	
資本的支出				1,005,688,404	
	建設改良費			789,780,395	
		拡張事業費			30,650,000
			委託料		850,000
			配水管増設工事費		29,800,000
		増補改良工事費			281,622,270
			委託料		11,585,000
			材料費		1,369,270
			配水管改良工事費		232,868,000
			配水管増設工事費		35,800,000
			事務費		97,767,723
		給料		41,565,663	
		手当		26,000,881	
		法定福利費		20,555,595	
		旅費		6,865	
		被服費		91,420	
		備消耗品費		295,700	
		燃料費		104,842	
		通信運搬費		198,821	

款	項	目	節	金額(円)
			委託料	2,140,000
			賃借料	6,474,000
			整備費	299,336
			公課費	34,600
		営業設備費		24,804,051
			メーター費	5,543,140
			メーター改良費	18,005,540
			工具器具及び備品購入費	197,000
			車両運搬具購入費	1,058,371
		施設整備費		298,356,111
			施設整備費	285,189,815
			委託料	13,166,296
		八潮南部地区関連工事費		40,770,000
			委託料	11,150,000
			配水管増設工事費	29,620,000
		リース資産購入費		15,810,240
			リース資産購入費	15,810,240
	企業債償還金			215,908,009
		建設改良費等の財源に充てるための企業債償還金		215,908,009
			元金償還金	215,908,009

## 固 定 資 産

### (1)有形固定資産明細書

資 産 の 種 類	年 度 当 初 の 現 在 高	当年度増加額	当 年 度 減 少 額	年度末現在高
土 地	1,436,922,046	0	0	1,436,922,046
建 物	1,241,743,632	0	0	1,241,743,632
構 築 物	20,755,300,607	388,840,361	44,406,761	21,099,734,207
機 械 及 び 装 置	2,379,456,477	588,578,312	45,976,794	2,922,057,995
車 両 運 搬 具	21,987,553	1,058,371	1,429,732	21,616,192
工 具 器 具 及 び 備 品	31,270,836	197,000	0	31,467,836
リ ー ス 資 産	73,195,556	0	0	73,195,556
建 設 仮 勘 定	254,839,889	25,720,000	229,177,889	51,382,000
計	26,194,716,596	1,004,394,044	320,991,176	26,878,119,464



# 明 細 書

(単位 円)

減 価 償 却 累 計 額				年 度 末
前年度末償却高	当年度増加額	当年度減少額	累 計	償 却 未 済 高
0	0	0	0	1,436,922,046
443,772,747	27,640,306	0	471,413,053	770,330,579
7,856,444,698	433,557,510	33,276,089	8,256,726,119	12,843,008,088
1,787,857,640	91,741,696	42,925,183	1,836,674,153	1,085,383,842
14,309,387	2,937,273	1,358,245	15,888,415	5,727,777
28,749,099	230,230	0	28,979,329	2,488,507
6,587,600	6,587,600	0	13,175,200	60,020,356
0	0	0	0	51,382,000
10,137,721,171	562,694,615	77,559,517	10,622,856,269	16,255,263,195

企 業 債 明 細 書

(単位 円)

借 入 先	発行年月日	発行総額	償 還 高		未償還残高	発行価格	利率(%)	償還終期
			当年度償還高	償還高累計				
平成04年度 財務省	平成05年03月25日	729,600,000	37,694,294	514,434,165	215,165,835	729,600,000	4.40	平成35年03月25日
平成05年度 財務省	平成06年03月23日	548,700,000	26,361,750	368,839,950	179,860,050	548,700,000	3.65	平成36年03月01日
平成06年度 財務省	平成07年03月27日	610,600,000	29,109,341	364,666,224	245,933,776	610,600,000	4.65	平成37年03月01日
平成07年度 財務省	平成08年03月14日	275,200,000	12,162,659	162,917,248	112,282,752	275,200,000	3.15	平成38年03月01日
平成16年度 財務省	平成17年03月25日	64,100,000	1,995,164	22,951,558	41,148,442	64,100,000	2.10	平成47年03月01日
平成17年度 財務省	平成18年03月27日	37,400,000	1,304,905	8,586,936	28,813,064	37,400,000	2.10	平成48年03月01日
平成18年度 財務省	平成19年03月26日	555,000,000	18,963,909	108,062,221	446,937,779	555,000,000	2.10	平成49年03月01日
平成23年度 財務省	平成24年03月26日	130,000,000	4,212,605	4,212,605	125,787,395	130,000,000	1.70	平成54年03月01日
平成04年度 地方公共団体金融機構	平成05年03月26日	309,600,000	18,404,655	249,206,688	60,393,312	309,600,000	4.50	平成33年03月20日
平成04年度 地方公共団体金融機構	平成05年03月26日	4,800,000	284,496	3,867,377	932,623	4,800,000	4.45	平成33年03月20日
平成05年度 地方公共団体金融機構	平成06年03月23日	235,100,000	12,863,604	178,588,692	56,511,308	235,100,000	3.75	平成34年03月20日
平成06年度 地方公共団体金融機構	平成07年03月27日	610,700,000	33,540,697	417,208,354	193,491,646	610,700,000	4.75	平成35年03月20日
平成07年度 地方公共団体金融機構	平成08年03月22日	45,900,000	2,291,950	30,482,339	15,417,661	45,900,000	3.25	平成36年03月20日
平成07年度 地方公共団体金融機構	平成08年03月22日	137,700,000	6,863,667	91,610,553	46,089,447	137,700,000	3.20	平成36年03月20日
平成16年度 地方公共団体金融機構	平成17年03月30日	65,500,000	2,241,415	25,930,591	39,569,409	65,500,000	2.00	平成45年03月20日
平成17年度 地方公共団体金融機構	平成18年03月30日	15,600,000	608,704	4,017,163	11,582,837	15,600,000	2.00	平成46年03月20日
平成18年度 地方公共団体金融機構	平成19年03月29日	185,000,000	7,004,194	39,863,943	145,136,057	185,000,000	2.15	平成47年03月20日
平成24年度 地方公共団体金融機構	平成25年03月26日	200,000,000	0	0	200,000,000	200,000,000	1.50	平成55年03月20日
平成26年度 地方公共団体金融機構	平成26年09月25日	180,000,000	0	0	180,000,000	180,000,000	1.30	平成56年09月20日
平成26年度 地方公共団体金融機構	平成27年03月26日	200,000,000	0	0	200,000,000	200,000,000	1.20	平成57年03月20日
平成27年度 地方公共団体金融機構	平成28年03月24日	200,000,000	0	0	200,000,000	200,000,000	0.50	平成58年03月20日
平成28年度 地方公共団体金融機構	平成29年03月23日	100,000,000	0	0	100,000,000	100,000,000	0.10	平成44年03月20日
平成29年度 地方公共団体金融機構	平成30年03月26日	100,000,000	0	0	100,000,000	100,000,000	0.60	平成60年03月20日
平成29年度 地方公共団体金融機構	平成30年03月26日	100,000,000	0	0	100,000,000	100,000,000	0.10	平成45年03月20日
合 計		5,640,500,000	215,908,009	2,595,446,607	3,045,053,393	5,640,500,000		

平成29年度八潮市上水道事業会計継続費精算報告書

款	項	事業名	年度	全体計画					実績					比較				
				年割額	左の財源内訳				支払義務発生額	左の財源内訳				年割額と支払義務発生額の差	左の財源内訳			
					国庫補助金	企業債	建設改良積立金	損益勘定留保資金		国庫補助金	企業債	建設改良積立金	損益勘定留保資金		国庫補助金	企業債	建設改良積立金	損益勘定留保資金
			27	円 0	円 0	円 0	円 0	円 0	円 0	円 0	円 0	円 0	円 0	円 0	円 0	円 0	円 0	
1	1	配水ポンプ施設更新事業 (配水施設更新設備)	28	239,206,000	0	100,000,000	25,071,000	114,135,000	224,439,000	0	100,000,000	25,071,000	99,368,000	14,767,000	0	0	0	14,767,000
			29	298,159,000	0	100,000,000	35,688,000	162,471,000	312,321,000	0	100,000,000	35,688,000	176,633,000	△ 14,162,000	0	0	0	△ 14,162,000
			計	537,365,000	0	200,000,000	60,759,000	276,606,000	536,760,000	0	200,000,000	60,759,000	276,001,000	605,000	0	0	0	605,000

## 注記

### I. 重要な会計方針

#### 1 固定資産の減価償却の方法

##### (1) 有形固定資産（リース資産を除く。）

- ・減価償却の方法 定額法による。
  - ・主な耐用年数
- |           |         |
|-----------|---------|
| 建物        | 20年～65年 |
| 構築物       | 25年～60年 |
| 機械及び装置    | 8年～30年  |
| 車両運搬具     | 4年～5年   |
| 工具、器具及び備品 | 5年～15年  |

##### (2) リース資産

- ・所有権移転ファイナンス・リース取引に係るリース資産  
自己所有の固定資産に適用する減価償却方法と同一の方法による。

#### 2 引当金の計上方法

##### (1) 退職給付引当金

本市は、退職手当組合（埼玉県市町村総合事務組合）に加入しており、上水道事業会計は、一般会計を通じて総合事務組合に負担金を拠出しているため、退職給付引当金を計上せず、拠出時に費用処理をしている。

##### (2) 賞与引当金

職員の期末手当及び勤勉手当の支給に備えるため、当年度末における支給見込額に基づき、当年度の負担に属する額（12月から3月までの4ヶ月分）13,025,000円を計上している。

##### (3) 法定福利費引当金

職員の期末手当及び勤勉手当に係る法定福利費の支出に備えるため、当年度末における支給見込額に基づき、当年度の負担に属する額（12月から3月までの4ヶ月分）2,471,000円を計上している。

##### (4) 貸倒引当金

債務の不納欠損による損失に備えるため、平成25年度水道料金未納額1,149,817円を計上している。

#### 3 消費税及び地方消費税の会計処理

消費税及び地方消費税の会計処理は税抜方式による。

### II. 貸借対照表等関連

#### 1 引当金の取崩し

##### (1) 賞与引当金の取崩し

平成29年度において、職員の期末手当及び勤勉手当として、賞与引当金14,551,000円を取り崩した。

(2) 法定福利費引当金の取崩し

平成 29 年度において、職員の期末手当及び勤勉手当に係る法定福利費として、法定福利費引当金 2,828,000 円を取り崩した。

(3) 修繕引当金の取崩し

平成 29 年度において、中央浄水場非常用発電機燃料貯留槽、中央浄水場監視制御装置及び中央浄水場電気・管理棟空調機室外機を修繕したため、特別修繕引当金 8,451,188 円を取り崩した。

(4) 貸倒引当金の取崩し

平成 29 年度の不納欠損として、貸倒引当金 1,921,402 円を取り崩した。

Ⅲ. セグメント情報の開示

八潮市上水道事業は、公共水道事業のみを行っており、単一セグメントであるため、セグメント情報の記載は省略している。

Ⅳ. リース契約により使用する固定資産

1 リース会計に係る特例措置

所有権移転外ファイナンス・リース取引については、通常の賃貸借取引に係る方法に準じた会計処理によっている。

2 所有権移転外ファイナンス・リース取引に係る未経過リース料相当額

1 年内 15,443,396 円

1 年超 38,279,860 円

計 53,723,256 円

Ⅴ. その他の注記

1 新会計基準移行に係る経過措置

(1) 修繕引当金に関する経過措置

平成 26 年 3 月 31 日以前に引き当てられたものについては、引き続き従前の例により取り崩すこととする。