

配管の防火区画貫通処理要領図（大臣認定工法以外）

RC（断熱 無し）

モルタル穴埋処理

金属製配管

RC（断熱 有）

充填材
ロックウール

金属製配管

ロックウール
グラスウール等

間隙がある場合は
モルタル詰めとする

防火区画を貫通する配管は全て上記の処理を施す事。

配管の防火区画貫通処理要領図（大臣認定工法以外）

軽量間仕切壁（断熱 有）

ロックウール

金属製配管

グラスウール

軽量間仕切壁（断熱 無し）

ロックウール

金属製配管

防火区画を貫通する配管は全て上記の処理を施す事。

配管の防火区画貫通処理要領図（大臣認定工法以外）

RC床

モルタル穴埋処理
（又はRW）

脱着防止措置

金属製配管

防火区画を貫通する配管は全て上記の処理を施す事。

スイッチボックスの防火区画貫通処理要領図

国土交通大臣認定工法（中空壁・概略図）

耐熱シール材

壁

CD管・PF管

ケーブル

鉄製取付枠

コネクタ

耐熱シール材

ボックス固定金具

鉄製ボックス

鉄製平塗代カバー

100以上

構造：中空壁 100mm以上、最大配管サイズ：22以下

国土交通大臣認定工法（RC壁・概略図）

コンクリート

耐熱シール材

壁

CD管・PF管

ケーブル

鉄製取付枠

コネクタ

耐熱シール材

鉄製ボックス

鉄製平塗代カバー

70以上（配管径を除く）

構造：コンクリート 70mm以上（配管径を除く）、最大配管サイズ：22以下

注記：上記区画貫通部においては、大臣認定工法に適合した区画貫通処理を行う。

ダクトの防火区画貫通処理要領図

RC（断熱有）の場合

グラスウール

1.6mm FD

ロックウール

間隙がある場合は
モルタル詰めとする

RC（断熱無）の場合

ロックウール

1.6mm FD

天井内に設置の場合は、点検口450口（建築工事）を設置する。
FDの検査口、ハンドルは壁仕上から200mm以上離す。
昭48告示2565号、H12告示1376号に準ずる。

ダクトの防火区画貫通処理要領図

軽量間仕切壁（断熱有）の場合

グラスウール

1.6mm FD

ロックウール

軽量間仕切壁（断熱無）の場合

ロックウール

1.6mm FD

天井内に設置の場合は、点検口450口（建築工事）を設置する。
FDの検査口、ハンドルは壁仕上から200mm以上離す。
昭48告示2565号、H12告示1376号に準ずる。

鋼製電線管を用いた防火区画貫通部措置

RC壁、床

壁

1m以上

1m以上

耐熱シール材等

鋼製電線管

モルタル穴埋処理

ケーブル

軽量間仕切壁

壁

1m以上

1m以上

耐熱シール材
又はロックウール

鋼製電線管

無機系充填材
（耐熱シール材）

ケーブル

鋼製電線管を用いた防火区画貫通部措置

RC壁、床（片側ブルボックス取付）

壁

1m以上

1m以上

耐熱シール材
又はロックウール

ブルボックス（金属製）

鋼製電線管

ケーブル

モルタル穴埋処理

国土交通大臣認定工法（概略図）

押え金具
（2つ割）

1m
未満

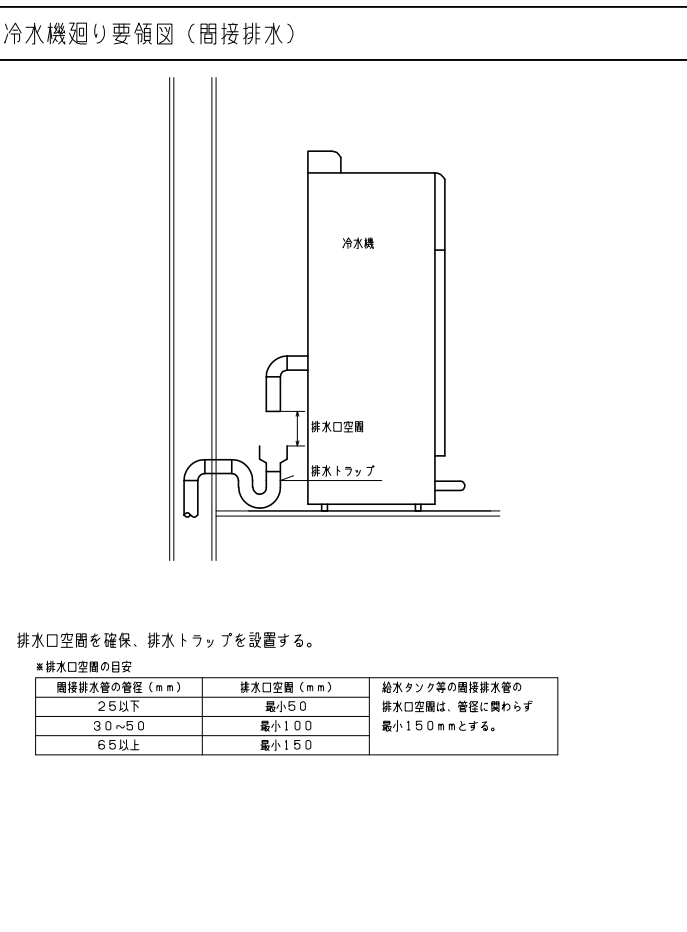
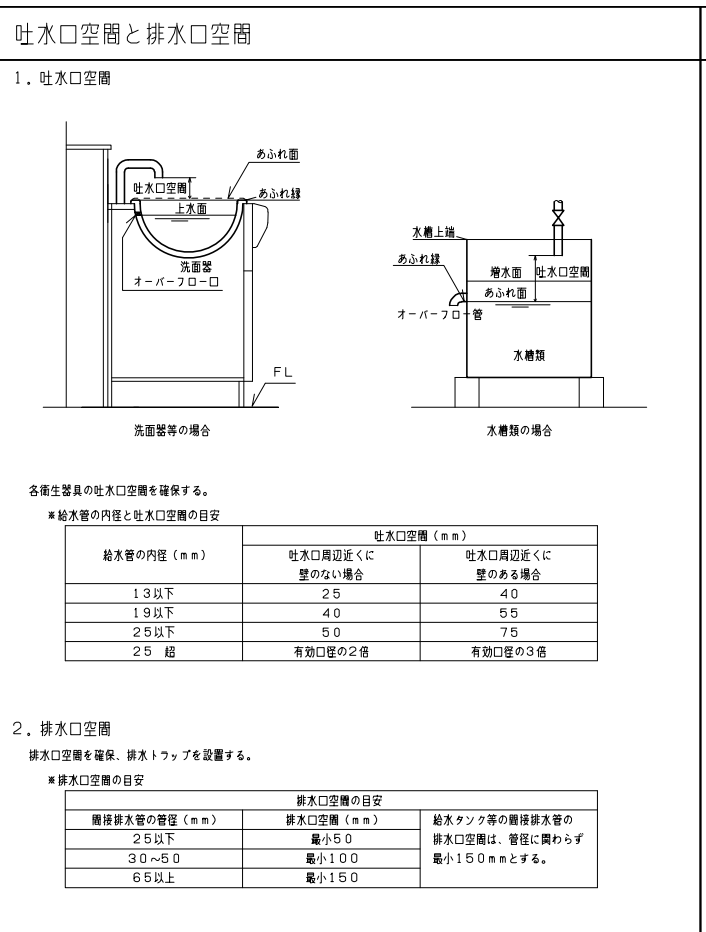
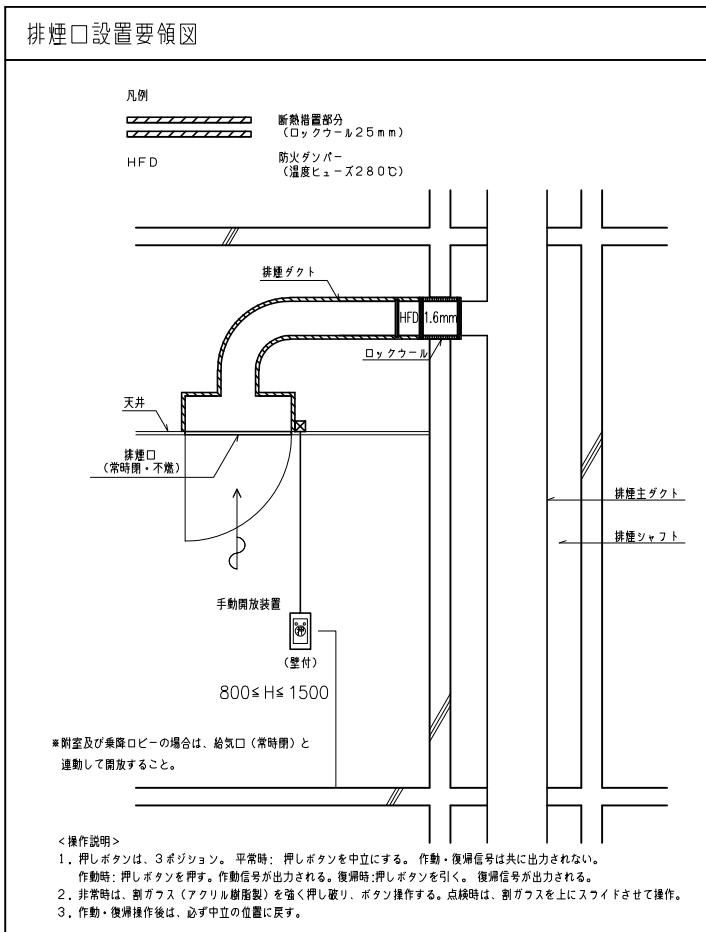
1m
未満

鋼製電線管

ケーブル

耐熱シール材

注記：上記区画貫通部においては、大臣認定工法に適合した区画貫通処理を行う。



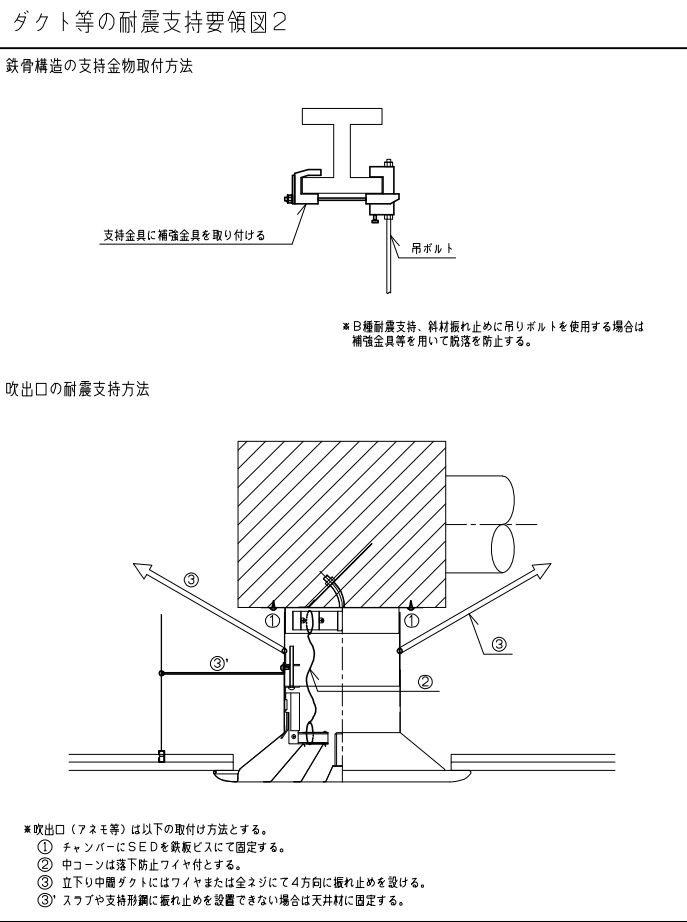
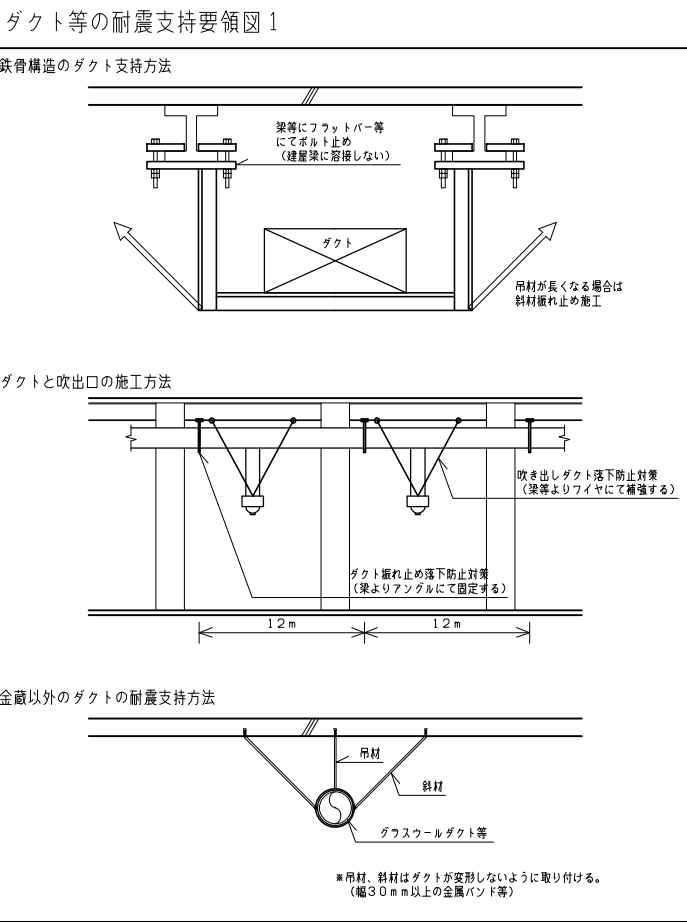
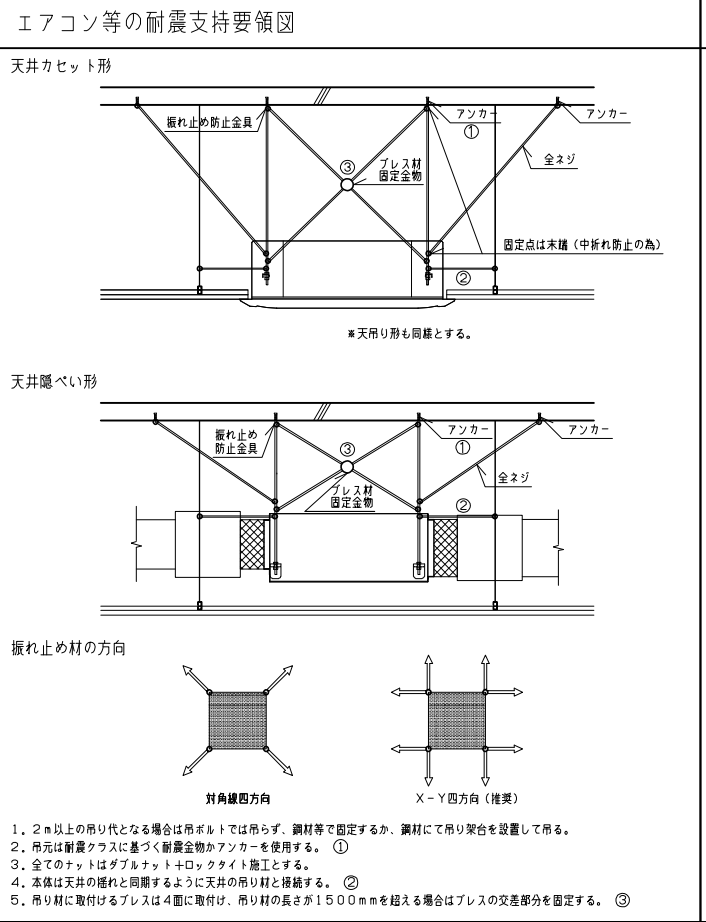
特記事項

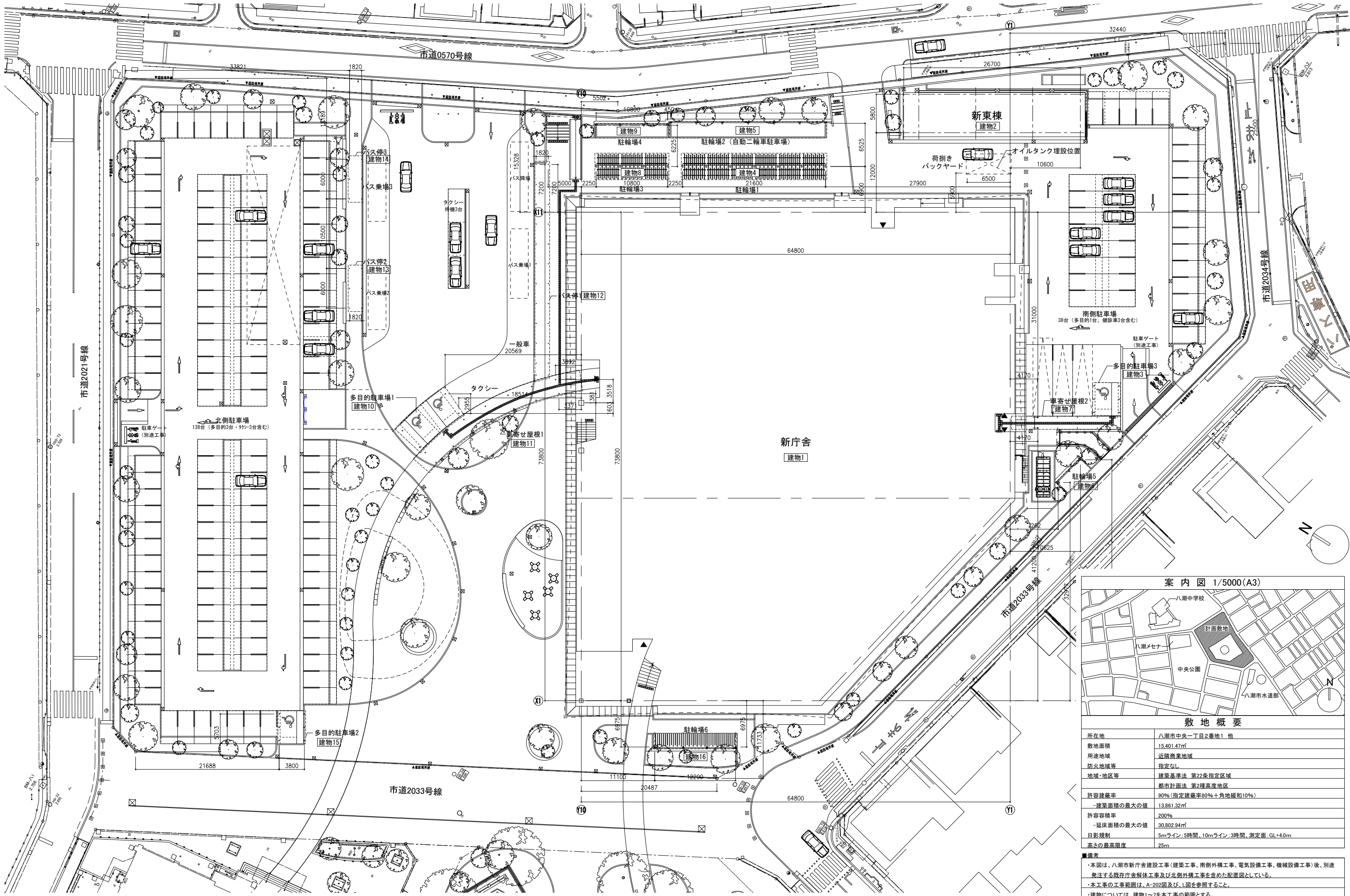
1. 建築設備の構造方法はH12告示1388号に適合するものとする。
2. 特記なきダクトは垂鉛鉄板製とする。
3. ダクトの区画貫通部は1.6mm以上の鋼板製とする。
4. 火気使用の排気ダクトは全てロックワール50mm巻きとする。
5. 火気使用設備の位置及び構造は火災予防条例の規定によるものとする。
6. 給水装置の構造及び材質は水道法施行令第5条によるものとする。
7. 排水設備の構造及び設置は下水道法施行令第8条によるものとする。
8. 消火用補給水槽の構造方法はH12建告1389号に適合するものとする。
9. 各衛生器具はトラップ付とし、位置は平面図による。
10. 排水トラップの構造はS50建告1597号第2号第3号に適合するものとする。
11. 防火ダンパーの作動温度は、一般給排気72℃、厨房排気120℃とする。
12. ガスの構造は、S56建告第1099号に適合するものとする。
13. 冷媒配管の区画貫通部は国土交通大臣認定工法によるものとする。
14. 排水槽の構造はS50建告第1597号に適合するものとする。
15. 上水及び雑用水 (雨水再利用水等) の誤飲防止のため、配管識別表示を行う。
16. 機器・制気口BOX接続部にフレキシブルダクトを使用する場合は垂鉛鉄板製もしくは塩化ビニル被覆グラスワールフレキシブルダクト (不燃材) とする (火気使用を除く)。
17. 排水管の配管口径及び勾配については、国土交通省大臣官房官庁官舎管轄部設備・環境課監修「公共建築工事標準仕様書 (機械設備工事編)」最新版に準ずる。
18. 火気使用機器周囲15cm以内には、スイッチ、コンセント類は設置しない。
19. 給湯設備は風圧、土圧及び水圧並びに地震その他の振動及び衝撃に対しに対して、安全上支障のない構造とすること。満水時の質量が15kgを超える給湯設備については、地震に対して安全上支障のない構造として、平成12年告示1388号第5に規定する構造方法によること。
 (給湯設備：建築物に設ける電気給湯器その他の給湯設備で屋上水槽等の内、給湯設備に該当したものを除いたもの)

大臣認定番号表

製造社名	使用材料	認定番号	対象機材
フネアクロス	耐火二層管 (床)	PS060FL-0391	排水管・通気管
フネアクロス	耐火二層管 (RC壁)	PS060WL-0273	排水管・通気管
フネアクロス	耐火二層管 (中空壁)	PS060WL-0312	排水管・通気管
昭和電工建材	耐火二層管 (床)	PS060FL-0270	排水管・通気管
昭和電工建材	耐火二層管 (壁)	PS060WL-0272	排水管・通気管
積水化学工業	冷媒用被覆鋼管用区画貫通処理材 (床)	PS060FL-0129	冷媒配管
積水化学工業	冷媒用被覆鋼管用区画貫通処理材 (RC壁)	PS060WL-0131	冷媒配管
積水化学工業	冷媒用被覆鋼管用区画貫通処理材 (中空壁)	PS060WL-0130	冷媒配管
積水化学工業	塩化ビニル管用区画貫通処理材 (床)	PS060FL-0070	空調ドレン管
積水化学工業	塩化ビニル管用区画貫通処理材 (壁)	PS060WL-0063	空調ドレン管
TOTO	和風便器用区画貫通処理 (床)	PS060FL-0240	和風大便器
ホーコス	ステンレス製阻集器用区画貫通処理 (床)	PS060FL-9365	グリーストラップ
下田エコテック	ステンレス製排出管付阻集器用区画貫通処理	PS060FL-0384	グリーストラップ
因幡電機産業	冷媒用被覆鋼管用区画貫通処理材 (片壁)	PS060WL-0482	冷媒配管

注記：上記使用機材区画貫通部においては、材料に適合した区画貫通処理を行う。ただし、使用材料については同等品の使用を認める。





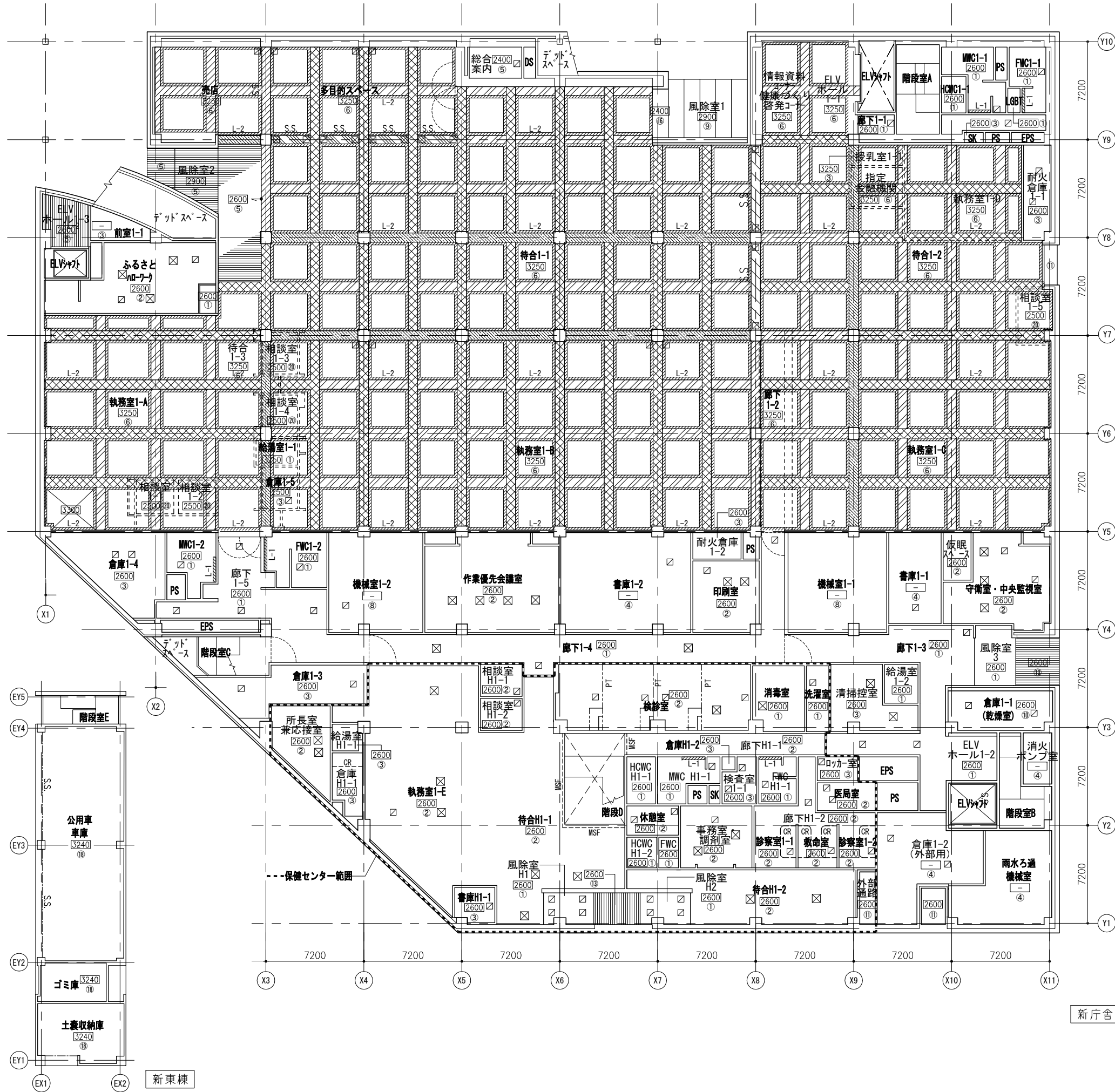
敷地概要

所在地	八潮市中央一丁目2番地1 他
敷地面積	15,401.47㎡
用途地域	近隣商業地域
防火地域等	指定なし
地域・地区等	建築基準法 第22条指定区域 都市計画法 第2種高度地区
許容建蔽率	90% (指定建蔽率80%+角地緩和10%)
- 建築面積の最大の値	13,861.32㎡
許容容積率	200%
- 延床面積の最大の値	30,802.94㎡
日影規制	5mライン: 3時間、10mライン: 3時間、測定面: GL+4.0m
高さの最高限度	25m

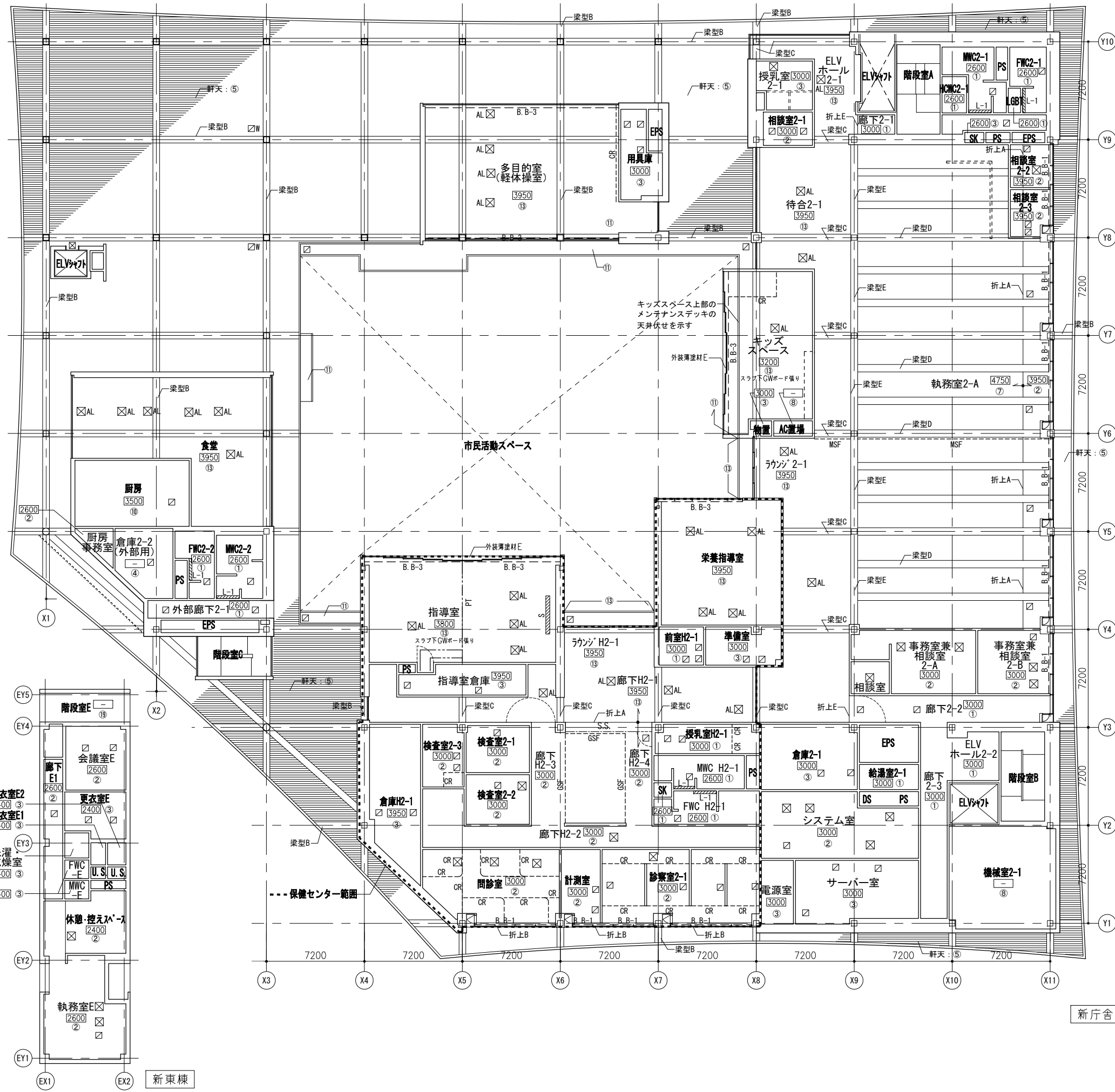
備考

- ・本図は、八潮市新庁舎建設工事(建築工事、南側外構工事、電気設備工事、機械設備工事)後、別途発注する既存庁舎解体工事及び北側外構工事を含めた配置図としている。
- ・本工事の工事範囲は、A-202図及び、L図を参照すること。
- ・建物については、建物1~7を本工事の範囲とする。

図面番号	MT-011
工事名称	八潮市新庁舎建設工事(機械設備工事)
図面名称	配置図
縮尺	S=1/250 (A1) S=1/500 (A3)
日付	2021.05



凡例	仕上	1階 梁型詳細図	
①	石膏ボード EP		
②	岩綿吸音板		
③	化粧石膏ボード		
④	直天井		
⑤	杉小幅板目透し張、不燃処理不要		
⑥	木毛セメント板 EP、梁型：タモ集成材		
⑦	デッキスラブの上 SOP		
⑧	GWボードボタン留め		
⑨	トップライト		
⑩	ケイ酸カルシウム板 EP-G		
⑪	ケイ酸カルシウム板 外装薄塗材 E		
⑫	ケイ酸カルシウム板の上 EPS断熱ボード		
⑬	アルミ格子天井		
⑭	エフジボード EP		
⑮	アルミ製ルーバー		
⑯	アルミカットパネル t3.0 FEB		
⑰	天然木継付板 (タモ柱目突板不燃処理)		
⑱	木毛セメント板打込みの上 EP-G		
⑳	C塗装の上 DP		
㉑	杉小幅板目透し張 不燃処理		
その他凡例			
FOOO	ビクチャーレール ○○○は長さを示す		
PT	移動間仕切壁		
MSF	可動防煙垂壁		
GSF	固定防煙垂壁		
スクリーンボックス	仕様はエレメント図による		
ブラインドボックス	()内の仕様はエレメント図による		
カーテンレール			
L-1	間接照明1 (WC)		
L-2	間接照明2 (1階)		
1階梁型凡例			
梁型A-1			
梁型A-2			
梁型A-3			
梁型A-4			
梁型A-5			
梁型A-6			
天井開口			
天井点検口	サイズ	新庁舎	
開口補強			
		保健センター	
		新東棟	
		合計	
450 x 450	A E M A E M A E M	20 15 20 8 2 21	86
600 x 600		14 16	30
150 x 150		44 30 11	85
150 x 1200		127 58 16	201
150 x 1500		2 22	24
200 x 200		10 9	19
200 x 600		2	2
250 x 250		17 1	18
300 x 300		2 3 5	10
450 x 450		7 8 6 21	42
600 x 600		12	12
700 x 700		4 2 6	12
700 x 1800		15 2 17	34
1000 x 1000		10 5 2 17	34
φ75		132 67	199
φ100		102 35 5	142
φ120		26 25 4	55
φ150		6 11 12	29
φ160		17 2 1	20
φ200		2 6 8	16
備考			
図中表記例			
室名			
天井高さ			
① ←天井上げ記号			
AL	アルミ格子天井脱着式とし、600x600とする。数量は上表に含む。		
W	杉小幅板目透し張点検口とする。数量は上表に含む。		



凡例

記号	仕上	2~4階 梁型詳細図
①	石膏ボード EP	
②	岩綿吸音板	
③	化粧石膏ボード	
④	直天井	
⑤	杉小幅板目透し張、不燃処理不要	
⑥	木毛セメント板 EP、梁型：タモ集成材	
⑦	デッキスラブの上 SOP	
⑧	GWボード ボタン留め	
⑨	トップライト	
⑩	ケイ酸カルシウム板 EP-G	
⑪	ケイ酸カルシウム板 外装薄塗材 E	
⑫	ケイ酸カルシウム板の上 EPS断熱ボード	
⑬	アルミ格子天井	
⑭	エフジーボード EP	
⑮	アルミ製ルーバー	
⑯	アルミカットパネル t3.0 FEB	
⑰	天然木床付板 (タモ柱目突板不燃処理)	
⑱	木毛セメント板打込みの上 EP-G	
⑲	C塗装の上 DP	
⑳	杉小幅板目透し張 不燃処理	

その他凡例

FOOO	ピクチャーレール ○○○は長さを示す
PT	移動間仕切壁
MSF	可動防煙垂壁
GSF	固定防煙垂壁
B-B()	スクリーンボックス 仕様はエレメント図による
CR	ブラインドボックス () 内の仕様はエレメント図による
CR	カーテンレール
L-1	間接照明1 (WC)
L-2	間接照明2 (1階)

2~4階梁型凡例

梁型B	梁型B
梁型C	梁型C
梁型D	梁型D
梁型E	梁型E
梁型F	梁型F
梁型G	梁型G

天井開口

天井開口	サイズ	新庁舎		保健センター		新東棟		合計	
		A	E	A	E	A	E		
450 x 450		6	14	18	1	21	2	4	66
600 x 600				28		17		3	48
50 x 300				50					50
150 x 150				33		15			48
150 x 1200				40		7			47
150 x 1500				50		14			64
150 x 2500				16					16
200 x 200				9		8			17
250 x 250				9		10			19
300 x 300				1		4			5
300 x 1000				1					1
350 x 350				1					1
400 x 400				1		4			5
450 x 450				3					3
700 x 700				3		5			8
700 x 1800				6		11			17
1000 x 1000				4		2			6
φ75				98		96			194
φ100				89		48			137
φ120				18		17			35
φ150				8		10			18
φ160				12		1			13
φ180				4		8			12
φ200						14		10	24
φ300						2		2	4
φ350								6	6

天井開口補強

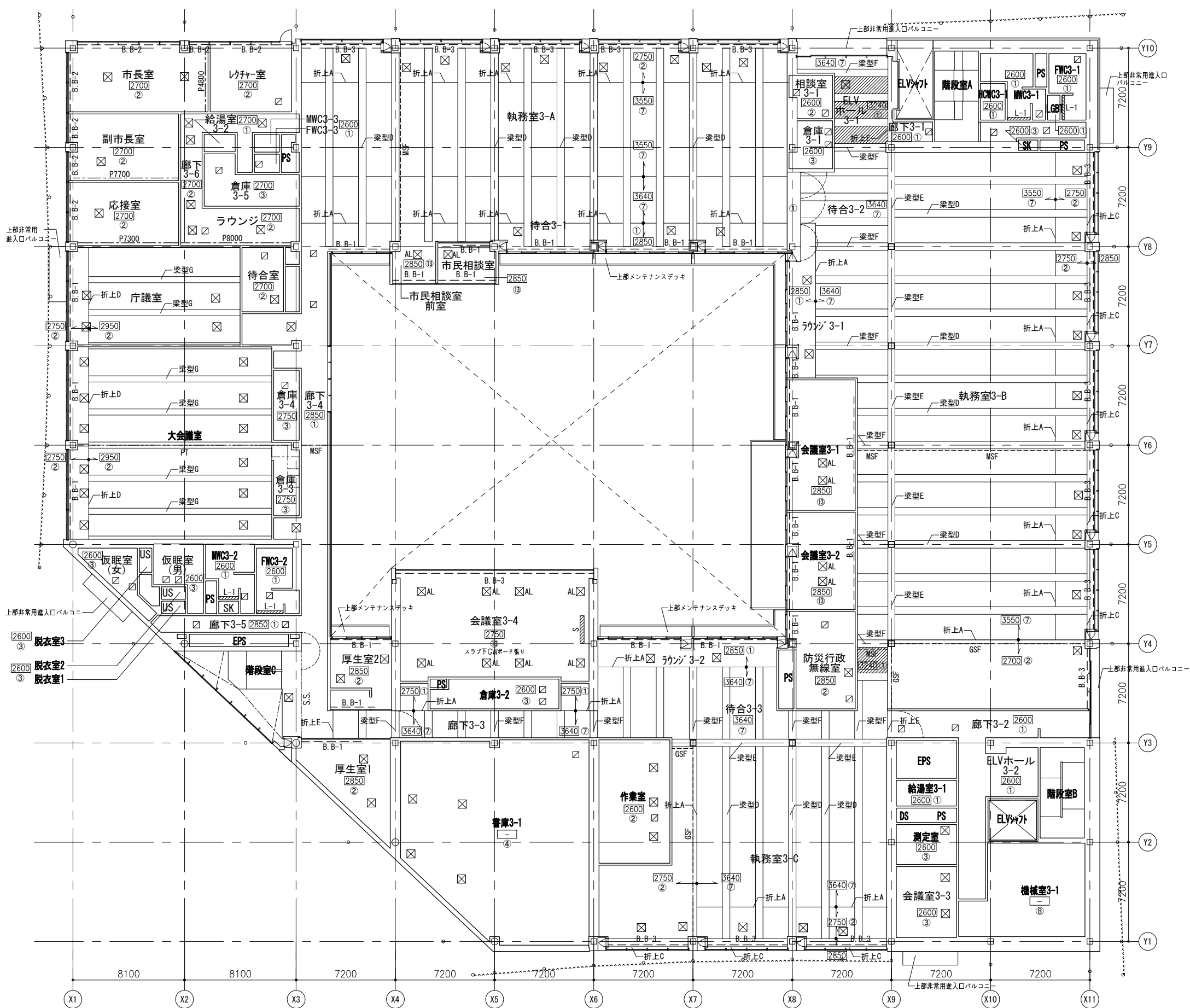
天井開口	サイズ	新庁舎	保健センター	新東棟	合計
開口補強	450 x 450	6	14	18	38
開口補強	600 x 600			28	28
開口補強	50 x 300			50	50
開口補強	150 x 150			33	33
開口補強	150 x 1200			40	40
開口補強	150 x 1500			50	50
開口補強	150 x 2500			16	16
開口補強	200 x 200			9	9
開口補強	250 x 250			9	9
開口補強	300 x 300			1	1
開口補強	300 x 1000			1	1
開口補強	350 x 350			1	1
開口補強	400 x 400			1	1
開口補強	450 x 450			3	3
開口補強	700 x 700			3	3
開口補強	700 x 1800			6	6
開口補強	1000 x 1000			4	4

備考

図中表記例

室名

① ← 天井仕上げ記号



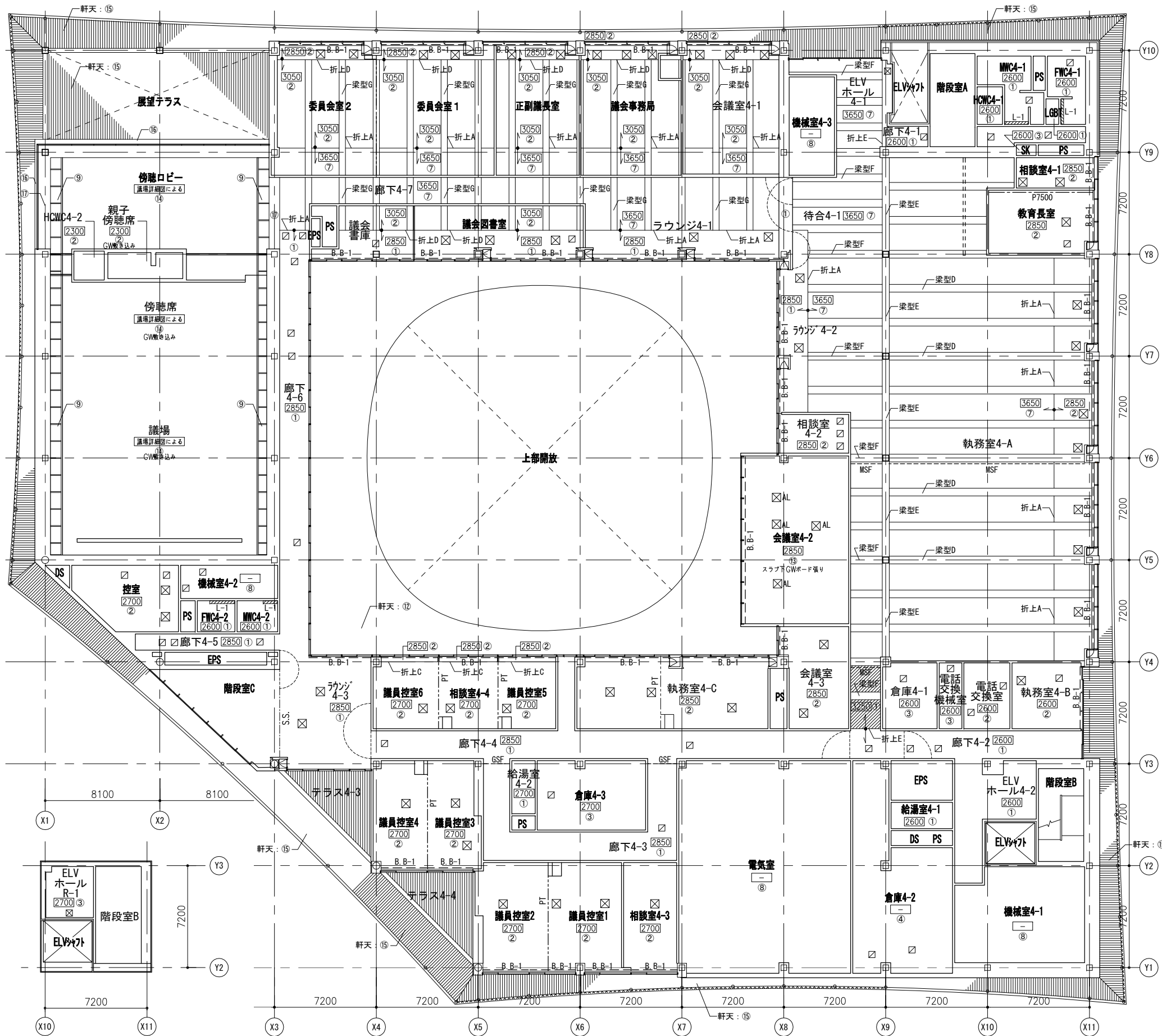
記号	仕上	2~4階折上天井詳細図
①	石膏ボードEP	折上天井A
②	岩綿吸音板	
③	化粧石膏ボード	折上天井B
④	直天井	
⑤	杉小幅板目透し張、不燃処理不要	折上天井C
⑥	木毛セメント板EP、梁型：タモ集成材	
⑦	デッキスラブの上SOP	折上天井D
⑧	GWボードボタン留め	
⑨	トップライト	折上天井E
⑩	ケイ酸カルシウム板EP-G	
⑪	ケイ酸カルシウム板 外装薄塗材E	折上天井F
⑫	ケイ酸カルシウム板の上 EPS断熱ボード	
⑬	アルミ格子天井	折上天井G
⑭	エッジボードEP	
⑮	アルミ製ルーバー	折上天井H
⑯	アルミカットパネルt3.0 FEB	
⑰	天然木床付板（タモ柱目突板不燃処理）	折上天井I
⑱	木毛セメント板打込みの上EP-G	
⑲	C塗装の上DP	折上天井J
⑳	杉小幅板目透し張 不燃処理	

天井開口	サイズ	新庁舎	保健センター	新東棟	合計	
天井点検口	450 x 450	A	E	M	14	19
	600 x 600				91	91
	100 x 700				24	24
	150 x 150				43	43
	150 x 500				8	8
	150 x 1000				248	248
	150 x 1200				63	63
	150 x 1500				20	20
	150 x 2000				22	22
	200 x 200				9	9
	250 x 250				21	21
	300 x 300				17	17
開口補強	450 x 450				9	9
	550 x 550				2	2
	600 x 600				24	24
	650 x 650				2	2
	700 x 700				8	8
	700 x 1800				4	4
	1000 x 1000				12	12
	φ75				98	98
	φ100				197	197
	φ120				22	22
	φ150				4	4
	φ160				10	10
φ180				15	15	
φ200				28	28	
φ250				18	18	

記号	仕上	説明
AL	AL	アルミ格子天井脱着式とし、600x600とする。数量は上表に含む。
W	W	杉小幅板目透し張点検口とする。数量は上表に含む。

天井開口	仕上	説明
折上天井A	折上天井A	
折上天井B	折上天井B	
折上天井C	折上天井C	
折上天井D	折上天井D	
折上天井E	折上天井E	
折上天井F	折上天井F	
折上天井G	折上天井G	
折上天井H	折上天井H	
折上天井I	折上天井I	
折上天井J	折上天井J	

天井開口	仕上	説明
折上天井A	折上天井A	
折上天井B	折上天井B	
折上天井C	折上天井C	
折上天井D	折上天井D	
折上天井E	折上天井E	
折上天井F	折上天井F	
折上天井G	折上天井G	
折上天井H	折上天井H	
折上天井I	折上天井I	
折上天井J	折上天井J	



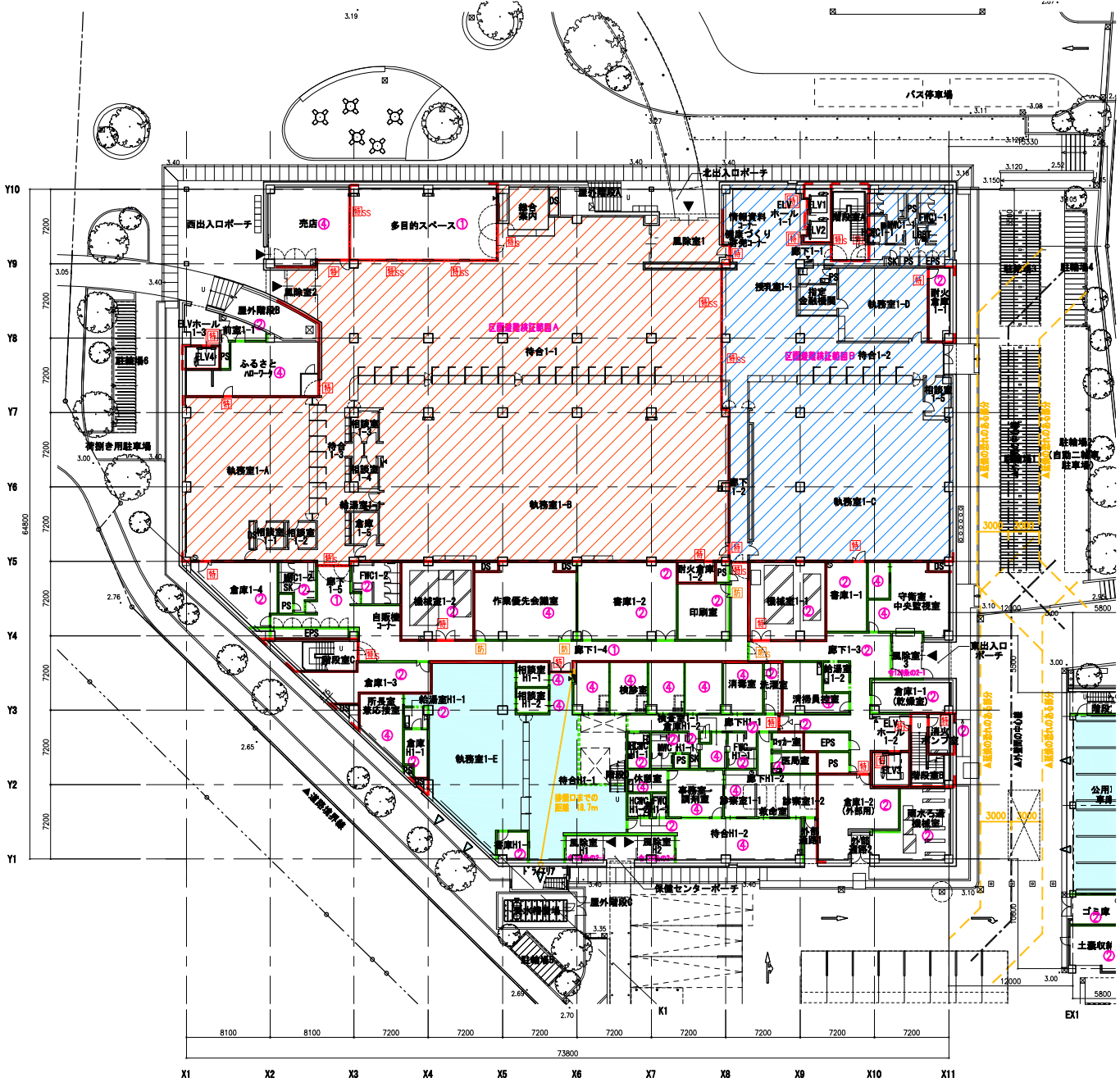
記号	仕上
①	石膏ボードEP
②	岩綿吸音板
③	化粧石膏ボード
④	直天井
⑤	杉小幅板目透し張、不燃処理不要
⑥	木毛セメント板EP、梁型：タモ集成材
⑦	デスクラップの上SOP
⑧	GWボードボタン留め
⑨	トップライト
⑩	ケイ酸カルシウム板EP-G
⑪	ケイ酸カルシウム板 外装薄塗材E
⑫	ケイ酸カルシウム板の上 EPS断熱ボード
⑬	アルミ格子天井
⑭	エッジボードEP
⑮	アルミ製ルーバー
⑯	アルミカットパネルt3.0 FEB
⑰	天然木練付板(タモ柱目突板不燃処理)
⑱	木毛セメント板打込みの上EP-G
⑲	C塗装の上DP
⑳	杉小幅板目透し張 不燃処理

その他凡例

FOOO	ビクチャーレール ○○○は長さを示す
PT	移動間仕切壁
MSF	可動防煙垂壁
GSF	固定防煙垂壁
S	スクリーンボックス 仕様はエレメント図による
B.B-()	ブラインドボックス ()内の仕様はエレメント図による
CR	カーテンレール
L-1	間接照明1 (WC)
L-2	間接照明2 (1階)

天井開口	サイズ	新庁舎		保健センター		新東棟		合計
		A	E	M	A	E	M	
天井開口	450 x 450	16	22					38
天井開口	600 x 600	2	53					55
天井開口	100 x 700		30					30
天井開口	150 x 150		24					24
天井開口	150 x 1000		105					105
天井開口	150 x 1200		184					184
天井開口	150 x 1500		9					9
天井開口	150 x 2000		23					23
天井開口	200 x 200		23					23
天井開口	250 x 250		25					25
天井開口	300 x 300		16					16
天井開口	400 x 400		2					2
天井開口	450 x 450		6					6
天井開口	500 x 800		2					2
天井開口	700 x 700		3					3
天井開口	700 x 1800		3					3
天井開口	1000 x 1000		4					4
天井開口	φ75		108					108
天井開口	φ100		108					108
天井開口	φ150		32					32
天井開口	φ160		7					7
天井開口	φ180		20					20
天井開口	φ200		23					23
天井開口	φ250		10					10
天井開口	φ350		8					8

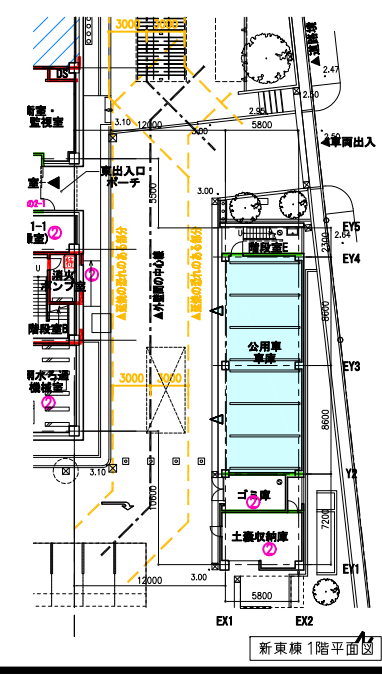
備考
 図中表記例
 室名
 天井高さ
 ① ←天井上げ記号



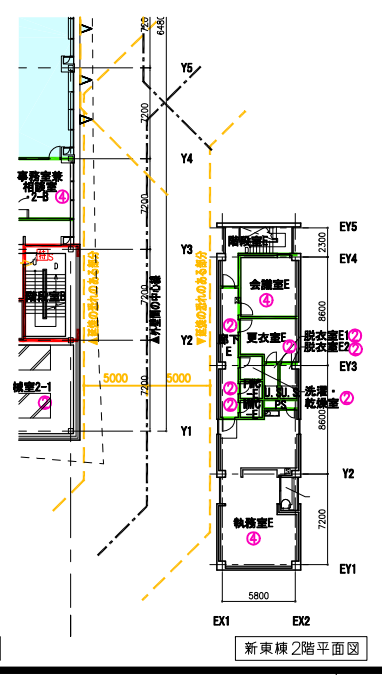
1階平面図



2階平面図



新東棟 1階平面図



新東棟 2階平面図

凡例

記号	内容
	異種用途区画 (防煙区画を兼ねる)
	防火区画 (面積区画・整穴区画・防煙区画を兼ねる)
	防火区画 (防火防煙シャッター)
	防煙区画 (風仕切壁)
	防煙区画 (防煙垂壁)
	延焼の恐れのある部分
	00.0 (00.0) 歩行経路 (歩行距離 (重複距離))
	0.0 排煙口までの距離
	常時閉鎖式特定防火設備 (通煙性能有) (H12 告示 1369号 S48告示 2564号)
	随時閉鎖式・煙感自動閉鎖式特定防火設備 (通煙性能有) (H12 告示 1369号、S48告示 2564号)
	随時閉鎖式特定防火設備・煙感自動防火防煙シャッター (通煙性能有) (H12 告示 1369号、S48告示 2564号)
	常時閉鎖式防火設備 (法2条9号の2-ロ) (H12 告示 1360号)
	随時閉鎖式・煙感自動閉鎖式防火設備 (H12 告示 1360号、S48告示 2563号)
	随時閉鎖式防火設備・煙感自動防火防煙シャッター (H12 告示 1360号、S48告示 2563号)
	通煙性能を有する防火設備 (S48告示 2564号)
	随時閉鎖式・煙感自動特定防火設備 (H12 告示 1360号) ELV乗降戸 (大臣認定番号: CAS-0519同等品) ELV乗降戸 (大臣認定番号: CAS-0520同等品)
	防火設備 (法2条9号の2-ロ) (H12 告示 1360号)
	耐火強化ガラス (防火設備)
	H12告示 1436号第4号 = (一)
	H12告示 1436号第4号 = (二)
	H12告示 1436号第4号 = (三)
	H12告示 1436号第4号 = (四)
	H12告示 1436号第4号 *
	非常用進入口 (代替進入口)
	自然排煙
	自然排煙口

特記

- 防煙壁は、不燃材料で造り、又は覆われたものとする。
- 乗降ロビーには避難経路図を設置する。また乗降ロビーの室内に面する天井・壁は仕上、下地共に不燃材料とする。
- 屋外避難階段の床面から2mの範囲の外壁には開口部を設置しない。
- 有孔溝形鋼板の床は凹凸がなげとし面積に算入される床として扱わない。
- PS・EPS・DSは水平区画を行う。
- 防煙区画に面する開口部及び機械排煙と自然排煙又は告示対象室の境界にある開口部には、天井面から下方に50cm以上の垂れ壁、又は天井面から下方に30cm以上の垂れ壁+不燃扉 (常閉又は感知自動) を設ける。
- PS・EPS・ACは②を適用。8,9,10Fは令126条の2-1-3を適用。
- 8,9,10FのPS・EPSの扉は常時閉鎖式防火設備 (法2条9号の2-ロ) (H12 告示 1360号)

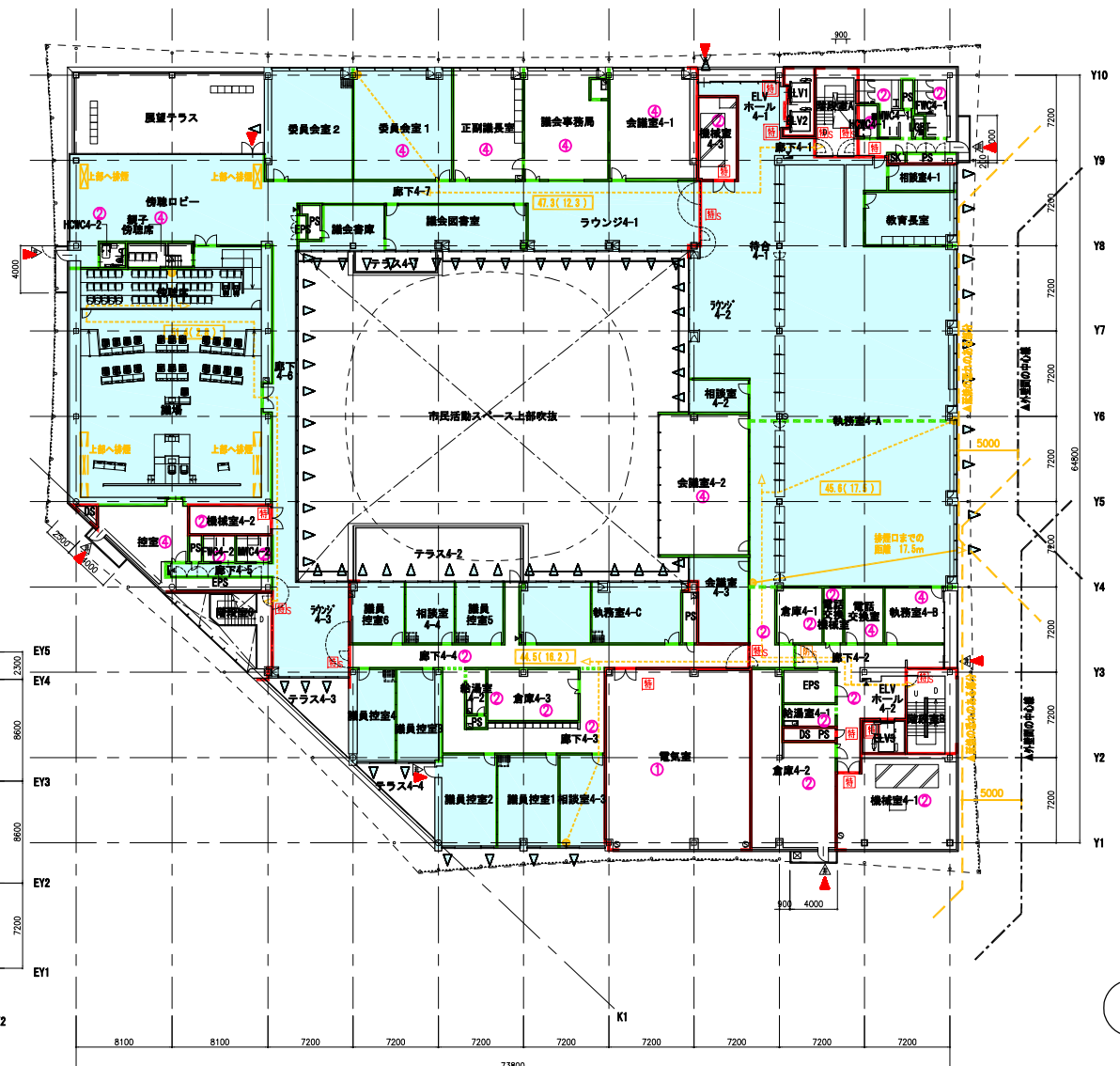
階段仕様

階段幅	階段仕様	
	階段A (1F~4F、屋内避難階段)	階段B (1F~PHF、屋内避難階段)
階段幅	1350	1360/1500
階上	200以下	200以下
階面	280	280
手摺	片側、壁より10cm以内	片側、壁より10cm以内
構造	鉄骨階段	鉄骨階段
階段幅	階段仕様	
	階段C (1F~4F、屋内避難階段)	階段D (1F~2F、屋内階段)
階段幅	1220/1260	1420
階上	200以下	200以下
階面	280	280
手摺	片側、壁より10cm以内	片側、壁より10cm以内
構造	鉄骨階段	鉄骨階段
階段幅	階段仕様	
	屋外階段A (1F~2F、屋外階段)	屋外階段B (1F~2F、屋外階段)
階段幅	2185	2720
階上	200以下	200以下
階面	360	446.8
手摺	片側、壁より10cm以内	片側、壁より10cm以内
構造	RC階段	RC階段

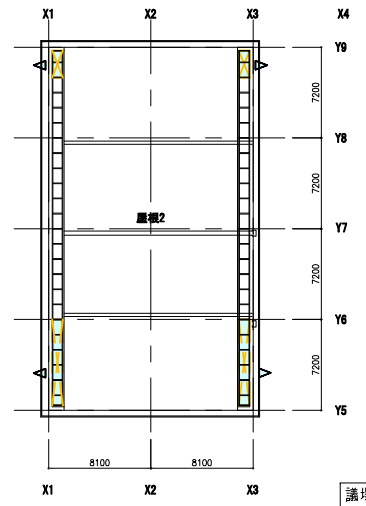
記号	内容
	異種用途区分 (防煙区分を兼ねる)
	防火区分 (面積区分・整穴区分・防煙区分を兼ねる)
	防火区分 (防火防煙シャッター)
	防煙区分 (風仕切壁)
	防煙区分 (防煙垂壁)
	延焼の恐れのある部分
	00.0(00.0) 歩行経路 (歩行距離 (重複距離))
	00.0 排煙口までの距離



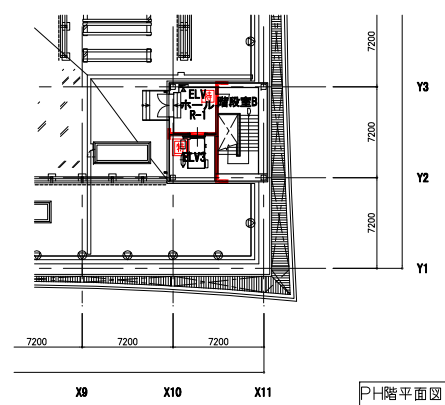
3階平面図



4階平面図



議場上部平面図



1F平面図

	常時閉鎖式特定防火設備 (通煙性能有) (H12 告示 1369号 S48告示 2564号)
	随時閉鎖式・煙感連動自閉式特定防火設備 (通煙性能有) (H12 告示 1369号、S48告示 2564号)
	随時閉鎖式特定防火設備・煙感連動防火防煙シャッター (通煙性能有) (H12 告示 1369号、S48告示 2564号)
	常時閉鎖式防火設備 (法2条9号の2-ロ) (H12 告示 1360号)
	随時閉鎖式・煙感連動自閉式防火設備 (H12 告示 1360号、S48告示 2563号)
	随時閉鎖式防火設備・煙感連動防火防煙シャッター (H12 告示 1360号、S48告示 2563号)
	通煙性能を有する防火設備 (S48告示 2564号)
	随時閉鎖式・煙感連動特定防火設備 (H12 告示 1360号) ELV乗降戸 (大臣認定番号: CAS-0519同等品) ELV乗降戸 (大臣認定番号: CAS-0520同等品)
	防火設備 (法2条9号の2-ロ) (H12 告示 1360号)
	耐熱強化ガラス (防火設備)
	H12告示 1436号第4号 = (一)
	H12告示 1436号第4号 = (二)
	H12告示 1436号第4号 = (三)
	H12告示 1436号第4号 = (四)
	H12告示 1436号第4号 *
	非常用出入口 (代替出入口)
	自然排煙
	自然排煙口

階段仕様	階段A (1F~4F、屋内避難階段)		階段B (1F~PHF、屋内避難階段)	
	階段幅	階上	階段幅	階上
階段幅	1350	200以下	1360/1500	200以下
階上	200以下	280	200以下	280
手摺	片側、壁より10cm以内	片側、壁より10cm以内	片側、壁より10cm以内	片側、壁より10cm以内
構造	鉄骨階段	鉄骨階段	鉄骨階段	鉄骨階段
階段仕様	階段C (1F~4F、屋内避難階段)		階段D (1F~2F、屋内階段)	
	階段幅	階上	階段幅	階上
階段幅	1220/1260	200以下	1420	200以下
階上	200以下	280	200以下	280
手摺	片側、壁より10cm以内	片側、壁より10cm以内	片側、壁より10cm以内	片側、壁より10cm以内
構造	鉄骨階段	鉄骨階段	鉄骨階段	鉄骨階段
階段仕様	屋外階段A (1F~2F、屋外階段)		屋外階段B (1F~2F、屋外階段)	
	階段幅	階上	階段幅	階上
階段幅	2185	200以下	2720	200以下
階上	200以下	360	200以下	446.8
手摺	片側、壁より10cm以内	片側、壁より10cm以内	片側、壁より10cm以内	片側、壁より10cm以内
構造	RC階段	RC階段	RC階段	RC階段

機器一覧表(1)

記号	名称	台数	仕様	動力			起動	非常電源	設置階	設置場所	備考
				kw	φ	V					
R-1・2	冷凍機 モジュールチラー	1組	型式 : 空冷ヒートポンプチラー (モジュールチラー: 2台連結) 冷却能力 : 154.6 kW x2 加熱能力 : 151.7 kW x2 冷水入口温度 : 15℃ 冷水出口温度 : 8℃ 温水入口温度 : 35℃ 温水出口温度 : 42℃ 冷水流量 : 310 L/min 圧縮機 : 送風機 : ポンプ : ラインポンプ 消費電力 : 冷媒 : R410A 付属品 : 制御盤(瞬時流量、容量制御出力外部接点付) 高調波対策品、スプリング防振架台、 モジュールコントローラー、電源配線キット、 運転時間計及び外部端子、他標準付属品一式	36.8x2	3	200	LS	○	R	機械置場	コンクリート基礎 : 建築工事
PCH-1	冷温水循環ポンプ (二次側系統)	3	型式 : 高効率SUS製渦巻きポンプ (屋外仕様) メカニカルシール (インバータ制御) 流量 : 40φ x 210 L/min x 46m 極数 : 2P 付属品 : スプリング防振架台、他付属品一式	3.0	3	200	INV	○	R	機械置場	コンクリート基礎 : 建築工事 INV(電気工事)
PCH-2	冷温水循環ポンプ (中温水系統)	1	型式 : SUS製ラインポンプ メカニカルシール (インバータ制御) 流量 : 50φ x 230 L/min x 23m 極数 : 2P 付属品 : 標準付属品一式	2.2	3	200	INV	○	1	雨水ろ過機械室	INV(電気工事)
PCH-3	冷温水循環ポンプ (床放射系統)	1	型式 : SUS製ラインポンプ メカニカルシール (インバータ制御) 流量 : 40φ x 200 L/min x 26m 極数 : 2P 付属品 : 標準付属品一式	2.2	3	200	INV	○	1	雨水ろ過機械室	INV(電気工事)
PCH-4	冷温水循環ポンプ (天井放射系統)	1	型式 : SUS製ラインポンプ メカニカルシール (インバータ制御) 流量 : 40φ x 180 L/min x 32m 極数 : 2P 付属品 : 標準付属品一式	2.2	3	200	INV	○	1	雨水ろ過機械室	INV(電気工事)
HUP-1	加湿用タンク付ポンプ	1	型式 : 受水槽一体型推定末端圧力一定給水ポンプユニット 自動交互運転 流量 : 25φ x 25 L/min x 33m 受水槽 : FRP製 1,000L 外形寸法 : 1,190 x 1,290 x 2,009 H(参考) 付属品 : 標準付属品一式	0.75	3	200	INV		R	機械置場	コンクリート基礎 : 建築工事
TEX-1	膨張タンク (R-1系統)	1	型式 : 保温付鋼板製密閉式 屋外仕様 膨張水量 : 37.0 L タンク容量 : 68.0 L 最高使用圧力 : 548 kPa 付属品 : 圧力計、逃がし弁、溶解栓、他付属品一式						R	機械置場	コンクリート基礎 : 建築工事
TEX-2	膨張タンク (中温水系統)	1	型式 : 鋼板製密閉式 膨張水量 : 1.9 L タンク容量 : 3.0 L 最高使用圧力 : 548 kPa 付属品 : 圧力計、逃がし弁、溶解栓、他付属品一式						1	雨水ろ過機械室	コンクリート基礎 : 建築工事
TEX-3	膨張タンク (床放射系統)	1	型式 : 鋼板製密閉式 膨張水量 : 8.4 L タンク容量 : 15.0 L 最高使用圧力 : 548 kPa 付属品 : 圧力計、逃がし弁、溶解栓、他付属品一式						1	雨水ろ過機械室	コンクリート基礎 : 建築工事
TEX-4	膨張タンク (天井放射系統)	1	型式 : 鋼板製密閉式 膨張水量 : 12.1 L タンク容量 : 22.0 L 最高使用圧力 : 548 kPa 付属品 : 圧力計、逃がし弁、溶解栓、他付属品一式						1	雨水ろ過機械室	コンクリート基礎 : 建築工事

注記) 1. 電源周波数は50Hzとする。 3. 電動機はIE3以上のトップランナーモーターとする。
2. 機器能力は表示能力以上とする。 4. 空冷ヒートポンプチラーの定格冷暖房能力及び特性はJIS B 8613に基づいた値とする。

記号	名称	台数	仕様	動力			起動	非常電源	設置階	設置場所	備考
				kw	φ	V					
HCHS-1	冷温水ヘッダー(往)	1	型式 : 冷温水用鋼管製保温付 屋外仕様 形状 : 250φ x 3,000 L 最高使用圧力 : 1.0 MPa タッピング : 125A x1, 80A x5, 予備100A x1, 圧力計20A x1, 水抜50A x1 架台 : 鋼製架台600 H(弁芯) (溶融亜鉛メッキ) 耐震強度 : 1.5 G 付属品 : 圧力計、他付属品一式						R	機械置場	コンクリート基礎 : 建築工事
HCHS-2	冷温水ヘッダー(往)	1	型式 : 冷温水用鋼管製保温付 屋外仕様 形状 : 250φ x 3,000 L 最高使用圧力 : 1.0 MPa タッピング : 100A x1, 80A x5, 予備100A x1, 圧力計20A x1, 水抜50A x1 架台 : 鋼製架台600 H(弁芯) (溶融亜鉛メッキ) 耐震強度 : 1.5 G 付属品 : 圧力計、他付属品一式						R	機械置場	コンクリート基礎 : 建築工事
HCHR-1	冷温水ヘッダー(還)	1	型式 : 冷温水用鋼管製保温付 屋外仕様 形状 : 250φ x 2,000 L 最高使用圧力 : 1.0 MPa タッピング : 100A x3, 予備100A x1 圧力計20A x1, 水抜50A x1 架台 : 鋼製架台600 H(弁芯) (溶融亜鉛メッキ) 耐震強度 : 1.5 G 付属品 : 圧力計、他付属品一式						R	機械置場	コンクリート基礎 : 建築工事
HMCHS-1	中冷温水ヘッダー(往)	1	型式 : 冷温水用鋼管製 形状 : 200φ x 2,000 L 最高使用圧力 : 1.0 MPa タッピング : 65A x4, 予備65A x1, 圧力計20A x1, 水抜50A x1 架台 : 鋼製架台600 H(弁芯) (溶融亜鉛メッキ) 耐震強度 : 1.5 G 付属品 : 圧力計、他付属品一式						1	雨水ろ過機械室	コンクリート基礎 : 建築工事
HMCHR-1	中冷温水ヘッダー(還)	1	型式 : 冷温水用鋼管製 形状 : 200φ x 2,000 L 最高使用圧力 : 1.0 MPa タッピング : 65A x4, 予備65A x1, 圧力計20A x1, 水抜50A x1 架台 : 鋼製架台600 H(弁芯) (溶融亜鉛メッキ) 耐震強度 : 1.5 G 付属品 : 圧力計、他付属品一式						1	雨水ろ過機械室	コンクリート基礎 : 建築工事
HE-1	熱交換器 (床放射系統)	1	型式 : SUS製プレート型熱交換器(水-水) 冷房時 交換熱量 : 14.0 kW 一次側 : 入口16℃ 出口21℃ 40 L/min 二次側 : 入口22℃ 出口21℃ 200 L/min 暖房時 交換熱量 : 27.9 kW 一次側 : 入口40℃ 出口35℃ 80 L/min 二次側 : 入口34℃ 出口36℃ 200 L/min 耐圧 : 0.5 MPa(一次側、二次側共) 付属品 : SUSドレンパン、他付属品一式						1	雨水ろ過機械室	コンクリート基礎 : 建築工事
HE-2	熱交換器 (天井放射系統)	1	型式 : SUS製プレート型熱交換器(水-水) 冷房時 交換熱量 : 28.0 kW 一次側 : 入口16℃ 出口21℃ 80 L/min 二次側 : 入口21℃ 出口18.8℃ 180 L/min 暖房時 交換熱量 : 25.0 kW 一次側 : 入口40℃ 出口35℃ 70 L/min 二次側 : 入口29℃ 出口31.2℃ 160 L/min 耐圧 : 0.5 MPa(一次側、二次側共) 付属品 : SUSドレンパン、他付属品一式						1	雨水ろ過機械室	コンクリート基礎 : 建築工事

機器一覧表(2)

記号	名称	台数	仕様	動力			起動	非常電源	設置階	設置場所	備考
				kw	φ	V					
AHU-1	空気調和機 (執務室1-B・C系統)	1	型式 : コンパクト型エアハンドリングユニット 冷房能力 : 95.9kW コイル入口温度 : 29.0 DB / 20.6 WB コイル出口温度 : 15.0 DB / 14.0 WB 暖房能力 : 41.5kW コイル入口温度 : 18.9 DB / 11.9 WB コイル出口温度 : 27.4 DB / 15.2 WB 冷温水量 : 196 L/min 送風機 : 13,900 m³/h x 470 Pa(機外) 還風機 : 13,900 m³/h x 310 Pa(機外) 外気量 : 6,060 m³/h 排気量 : 6,060 m³/h 加湿量 : 21.4 kg/h (気化式) 熱交換器 : 回転型全熱交換器 (効率67%) フィルター : プレフィルター+中性能フィルター (NBS65以上) 付属品 : スプリング防振、ドレンパン、差圧計、 予備フィルター100%、他標準付属品一式	11.0	3	200	INV	1	機械室1-1	コンクリート基礎 : 建築工事	
AHU-2	空気調和機 (待合1-1系統)	1	型式 : コンパクト型エアハンドリングユニット 冷房能力 : 50.2kW コイル入口温度 : 29.1 DB / 20.7 WB コイル出口温度 : 13.5 DB / 12.5 WB 暖房能力 : 16.9kW コイル入口温度 : 18.6 DB / 11.7 WB コイル出口温度 : 26.5 DB / 14.9 WB 冷温水量 : 103 L/min 送風機 : 6,000 m³/h x 500 Pa(機外) 還風機 : 6,000 m³/h x 400 Pa(機外) 外気量 : 2,870 m³/h 排気量 : 2,870 m³/h 加湿量 : 10.1 kg/h (気化式) 熱交換器 : 回転型全熱交換器 (効率67%) フィルター : プレフィルター+中性能フィルター (NBS65以上) 付属品 : スプリング防振、ドレンパン、差圧計、 予備フィルター100%、他標準付属品一式	3.7	3	200	INV	1	機械室1-2	コンクリート基礎 : 建築工事	
AHU-3	空気調和機 (執務室1-A・B系統)	1	型式 : コンパクト型エアハンドリングユニット 冷房能力 : 72.6kW コイル入口温度 : 28.9 DB / 20.4 WB コイル出口温度 : 15.4 DB / 14.4 WB 暖房能力 : 36.0kW コイル入口温度 : 19.2 DB / 12.1 WB コイル出口温度 : 28.4 DB / 15.8 WB 冷温水量 : 149 L/min 送風機 : 10,800 m³/h x 410 Pa(機外) 還風機 : 10,800 m³/h x 260 Pa(機外) 外気量 : 4,230 m³/h 排気量 : 4,230 m³/h 加湿量 : 14.9 kg/h (気化式) 熱交換器 : 回転型全熱交換器 (効率66%) フィルター : プレフィルター+中性能フィルター (NBS65以上) 付属品 : スプリング防振、ドレンパン、差圧計、 予備フィルター100%、他標準付属品一式	7.5	3	200	INV	1	機械室1-1	コンクリート基礎 : 建築工事	

注記) 1. 電源周波数は50Hzとする。 5. ファンはプラグファンとする。
2. 機器能力は表示能力以上とする。
3. 電動機はJIS C 4210のトップランナーモーターIE3以上とする。
4. AHU、OHUはマリンランプ(LED)点検窓付とする。

記号	名称	台数	仕様	動力			起動	非常電源	設置階	設置場所	備考
				kw	φ	V					
AHU-4	空気調和機 (待合1-1・ 多目的スペース系統)	1	型式 : コンパクト型エアハンドリングユニット 冷房能力 : 46.6kW コイル入口温度 : 29.2 DB / 20.8 WB コイル出口温度 : 13.5 DB / 12.5 WB 暖房能力 : 13.0kW コイル入口温度 : 18.4 DB / 11.6 WB コイル出口温度 : 25.0 DB / 14.2 WB 冷温水量 : 96 L/min 送風機 : 5,500 m³/h x 500 Pa(機外) 還風機 : 5,500 m³/h x 400 Pa(機外) 外気量 : 2,790 m³/h 排気量 : 2,790 m³/h 加湿量 : 9.9 kg/h (気化式) 熱交換器 : 回転型全熱交換器 (効率68%) フィルター : プレフィルター+中性能フィルター (NBS65以上) 付属品 : スプリング防振、ドレンパン、差圧計、 予備フィルター100%、他標準付属品一式	3.7	3	200	INV	1	機械室1-2	コンクリート基礎 : 建築工事	
AHU-5	空気調和機 (議場系統)	1	型式 : コンパクト型エアハンドリングユニット 冷房能力 : 63.1kW コイル入口温度 : 27.1 DB / 19.8 WB コイル出口温度 : 14.7 DB / 13.7 WB 暖房能力 : 39.6kW コイル入口温度 : 19.4 DB / 12.2 WB コイル出口温度 : 30.5 DB / 16.5 WB 冷温水量 : 129 L/min 送風機 : 10,000 m³/h x 310 Pa(機外) 還風機 : 10,000 m³/h x 180 Pa(機外) 外気量 : 5,220 m³/h 排気量 : 5,220 m³/h 加湿量 : 18.4 kg/h (気化式) 熱交換器 : 回転型全熱交換器 (効率71%) フィルター : プレフィルター+中性能フィルター (NBS65以上) 付属品 : スプリング防振、ドレンパン、差圧計、 予備フィルター100%、他標準付属品一式	5.5	3	200	INV	4	機械室4-2	コンクリート基礎 : 建築工事	
OHU-H-1	空気調和機 (保健センター系統)	1	型式 : コンパクト型エアハンドリングユニット 冷房能力 : 16.6kW コイル入口温度 : 29.1 DB / 21.8 WB コイル出口温度 : 19.7 DB / 18.6 WB 暖房能力 : 18.1kW コイル入口温度 : 14.9 DB / 9.2 WB コイル出口温度 : 26.3 DB / 13.9 WB 冷温水量 : 37 L/min 送風機 : 4,480 m³/h x 500 Pa(機外) 還風機 : 4,480 m³/h x 400 Pa(機外) 外気量 : 4,480 m³/h 排気量 : 4,480 m³/h 加湿量 : 15.9 kg/h (気化式) 熱交換器 : 回転型全熱交換器 (効率66%) フィルター : プレフィルター+中性能フィルター (NBS65以上) 付属品 : スプリング防振、ドレンパン、差圧計、 予備フィルター100%、他標準付属品一式	3.7	3	200	INV	2	機械室2-1	コンクリート基礎 : 建築工事	
OHU-1	空気調和機 (執務室2-A系統)	1	型式 : コンパクト型エアハンドリングユニット 冷房能力 : 20.9kW コイル入口温度 : 29.1 DB / 21.8 WB コイル出口温度 : 19.7 DB / 18.6 WB 暖房能力 : 22.7kW コイル入口温度 : 14.9 DB / 9.2 WB コイル出口温度 : 26.3 DB / 13.9 WB 冷温水量 : 47 L/min 送風機 : 5,620 m³/h x 500 Pa(機外) 還風機 : 5,620 m³/h x 400 Pa(機外) 外気量 : 5,620 m³/h 排気量 : 5,620 m³/h 加湿量 : 19.9 kg/h (気化式) 熱交換器 : 回転型全熱交換器 (効率67%) フィルター : プレフィルター+中性能フィルター (NBS65以上) 付属品 : スプリング防振、ドレンパン、差圧計、 予備フィルター100%、他標準付属品一式	3.7	3	200	INV	2	機械室2-1	コンクリート基礎 : 建築工事	

機器一覧表(3)

記号	名称	台数	仕様	動力			起動	非常電源	設置階	設置場所	備考					
				kw	φ	V										
OHU-2	空気調和機 (執務室3-A系統)	1	型式 : コンパクト型エアハンドリングユニット					○	4	機械室4-3	コンクリート基礎 : 建築工事					
			冷房能力 : 12.9kW													
			コイル入口温度 : 29.1 DB / 21.8 WB													
			コイル出口温度 : 19.7 DB / 18.6 WB													
			暖房能力 : 13.9kW													
			コイル入口温度 : 14.9 DB / 9.2 WB													
			コイル出口温度 : 26.3 DB / 13.9 WB													
			冷温水量 : 29 L/min													
			送風機 : 3,440 m³/h x 500 Pa(機外)									2.2	3	200	INV	
			還風機 : 3,440 m³/h x 400 Pa(機外)									1.5	3	200	INV	
			外気量 : 3,440 m³/h													
			排気量 : 3,440 m³/h													
			加湿量 : 12.1 kg/h (気化式)													
熱交換器 : 回転型全熱交換器 (効率71%)	0.1	3	200	LS												
フィルター : プレフィルター+中性能フィルター (NBS65以上)																
付属品 : スプリング防振、ドレンパン、差圧計、 予備フィルター100%、他標準付属品一式																
OHU-3	空気調和機 (執務室3-B系統)	1	型式 : コンパクト型エアハンドリングユニット					○	3	機械室3-1	コンクリート基礎 : 建築工事					
			冷房能力 : 19.8kW													
			コイル入口温度 : 29.1 DB / 21.8 WB													
			コイル出口温度 : 19.7 DB / 18.6 WB													
			暖房能力 : 21.5kW													
			コイル入口温度 : 14.9 DB / 9.2 WB													
			コイル出口温度 : 26.3 DB / 13.9 WB													
			冷温水量 : 44 L/min													
			送風機 : 5,320 m³/h x 500 Pa(機外)									3.7	3	200	INV	
			還風機 : 5,320 m³/h x 400 Pa(機外)									2.2	3	200	INV	
			外気量 : 5,320 m³/h													
			排気量 : 5,320 m³/h													
			加湿量 : 18.7 kg/h (気化式)													
熱交換器 : 回転型全熱交換器 (効率68%)	0.1	3	200	LS												
フィルター : プレフィルター+中性能フィルター (NBS65以上)																
付属品 : スプリング防振、ドレンパン、差圧計、 予備フィルター100%、他標準付属品一式																
OHU-4	空気調和機 (執務室3-C系統)	1	型式 : コンパクト型エアハンドリングユニット					○	3	機械室3-1	コンクリート基礎 : 建築工事					
			冷房能力 : 10.5kW													
			コイル入口温度 : 29.1 DB / 21.8 WB													
			コイル出口温度 : 19.7 DB / 18.6 WB													
			暖房能力 : 11.4kW													
			コイル入口温度 : 14.9 DB / 9.2 WB													
			コイル出口温度 : 26.3 DB / 13.9 WB													
			冷温水量 : 24 L/min													
			送風機 : 2,820 m³/h x 500 Pa(機外)									1.5	3	200	INV	
			還風機 : 2,820 m³/h x 400 Pa(機外)									1.5	3	200	INV	
			外気量 : 2,820 m³/h													
			排気量 : 2,820 m³/h													
			加湿量 : 10.0 kg/h (気化式)													
熱交換器 : 回転型全熱交換器 (効率66%)	0.1	3	200	LS												
フィルター : プレフィルター+中性能フィルター (NBS65以上)																
付属品 : スプリング防振、ドレンパン、差圧計、 予備フィルター100%、他標準付属品一式																

注記) 1. 電源周波数は50Hzとする。 5. ファンはプラグファンとする。
 2. 機器能力は表示能力以上とする。
 3. 電動機はJIS C 4210のトップランナーモーターIE3以上とする。
 4. AHU、OHUはマリンランプ(LED)点検窓付とする。

記号	名称	台数	仕様	動力			起動	非常電源	設置階	設置場所	備考				
				kw	φ	V									
OHU-5	空気調和機 (執務室4系統)	1	型式 : コンパクト型エアハンドリングユニット						4	機械室4-1	コンクリート基礎 : 建築工事				
			冷房能力 : 20.5kW												
			コイル入口温度 : 29.1 DB / 21.8 WB												
			コイル出口温度 : 19.7 DB / 18.6 WB												
			暖房能力 : 22.2kW												
			コイル入口温度 : 14.9 DB / 9.2 WB												
			コイル出口温度 : 26.3 DB / 13.9 WB												
			冷温水量 : 46 L/min												
			送風機 : 5,510 m³/h x 500									3.7	3	200	INV
			還風機 : 5,510 m³/h x 400									2.2	3	200	INV
			外気量 : 5,510 m³/h												
			排気量 : 5,510 m³/h												
			加湿量 : 19.4 kg/h (気化式)												
熱交換器 : 回転型全熱交換器 (効率67%)	0.1	3	200	LS											
フィルター : プレフィルター+中性能フィルター (NBS65以上)															
付属品 : スプリング防振、ドレンパン、差圧計、 予備フィルター100%、他標準付属品一式															

機器一覧表(4)

周波数は、50Hzとする。

Main table with columns for equipment type (室外機), model, capacity, installation location (設置場所), and detailed specifications for each unit. Includes rows for various air conditioning units like EHP-1-1, EHP-1-2, etc.

特記事項
1. 冷房能力及び暖房能力は、JIS B 8616 による。
2. 運転条件は、JIS による。
3. 冷媒ガスは、R410 とする。
4. 室内機はドレンアップ機能付とする。
5. プレフィルターは製造者標準品とし、重量法50%以上とする。
6. 予備フィルターは100%を納入する。
7. NBS65フィルターは、3回程度洗浄可能なものとする。
8. 室内機はワイヤードリモン(サーモ内蔵)付とする。

機器一覧表(6)

周波数は、50Hzとする。

室外機												室内機												備 考						
記 号	機器名称	形 式	必要能力		電動機		付属品	台数	設置場所		記 号	形 式	必要能力		送風機		電動機		フィルター		加温		付属品		台数	設置場所	備 考			
			冷房 kW	暖房 kW	φ	V			機器最大値 kW	階			室 名	冷房 kW	暖房 kW	質量 m3/h	静圧 Pa	φ	V	kW	プレ	性能						方式	L/h	階
EHP-3-8-b	空冷ヒートポンプビル用マルチエアコン (高COP仕様)	冷暖房切替形	33.5	37.5	3	200	COMP: FAN: 消費電力:	3.38x2 0.46x2 冷房: 7.90/暖房: 9.30	スプリング防振架台	1	RF	室外機置場	EHP-3-8-b-1	天井埋込型	5.6	6.3	840	100	1	200	0.080	○	ロングライフ				5	3	執務室3-C	非常電源
EHP-3-9-a	空冷ヒートポンプビル用マルチエアコン (高COP仕様)	冷暖房切替形	28.0	31.5	3	200	COMP: FAN: 消費電力:	5.55 0.46x2 冷房: 7.12/暖房: 7.48	スプリング防振架台	1	RF	室外機置場	EHP-3-9-a-1	天井埋込型	9.0	10.0	1,500	100	1	200	0.140	○	ロングライフ	気化式	1.4		3	3	大会議室	非常電源
EHP-3-9-b	空冷ヒートポンプビル用マルチエアコン (高COP仕様)	冷暖房切替形	28.0	31.5	3	200	COMP: FAN: 消費電力:	5.55 0.46x2 冷房: 7.12/暖房: 7.48	スプリング防振架台	1	RF	室外機置場	EHP-3-9-b-1	天井埋込型	9.0	10.0	1,500	100	1	200	0.140	○	ロングライフ	気化式	1.4		3	3	大会議室	非常電源
EHP-3-9-c	空冷ヒートポンプビル用マルチエアコン (高COP仕様)	冷暖房切替形	22.4	25.0	3	200	COMP: FAN: 消費電力:	4.49 0.46 冷房: 5.27/暖房: 5.72	スプリング防振架台	1	RF	室外機置場	EHP-3-9-c-1	天井埋込型	9.0	10.0	1,500	100	1	200	0.140	○	ロングライフ	気化式	1.4		2	3	庁議室	非常電源
EHP-3-10-a	空冷ヒートポンプビル用マルチエアコン (高COP仕様)	冷暖房切替形	45.0	50.0	3	200	COMP: FAN: 消費電力:	4.49x2 0.46x2 冷房: 10.7/暖房: 11.5	スプリング防振架台	1	RF	室外機置場	EHP-3-10-a-1	天井埋込型	4.5	5.0	840	100	1	200	0.080	○	ロングライフ				10	3	執務室3-A	非常電源
EHP-3-10-b	空冷ヒートポンプビル用マルチエアコン (高COP仕様)	冷暖房切替形	22.4	25.0	3	200	COMP: FAN: 消費電力:	4.49 0.46 冷房: 5.27/暖房: 5.72	スプリング防振架台	1	RF	室外機置場	EHP-3-10-b-1	天井埋込型	5.6	6.3	840	100	1	200	0.080	○	ロングライフ				3	3	待合室3-1	非常電源
EHP-4-1-a	空冷ヒートポンプビル用マルチエアコン (高COP仕様)	冷暖房切替形	22.4	25.0	3	200	COMP: FAN: 消費電力:	4.49 0.46 冷房: 5.27/暖房: 5.72	スプリング防振架台	1	RF	室外機置場	EHP-4-1-a-1	天井埋込型	9.0	10.0	1,500	100	1	200	0.140	○	ロングライフ	気化式	1.4		2	4	委員会室1	
EHP-4-1-b	空冷ヒートポンプビル用マルチエアコン (高COP仕様)	冷暖房切替形	28.0	31.5	3	200	COMP: FAN: 消費電力:	5.55 0.46x2 冷房: 7.12/暖房: 7.48	スプリング防振架台	1	RF	室外機置場	EHP-4-1-b-1	天井埋込型	5.6	6.3	840	100	1	200	0.080	○	ロングライフ	気化式	1.3		2	4	委員会室2	
EHP-4-2	空冷ヒートポンプビル用マルチエアコン (高COP仕様)	冷暖房切替形	40.0	45.0	3	200	COMP: FAN: 消費電力:	3.38+4.49 0.46x2 冷房: 9.58/暖房: 10.9	スプリング防振架台	1	RF	室外機置場	EHP-4-2-1	天井埋込型	5.6	6.3	840	100	1	200	0.080	○	ロングライフ	気化式	1.3		1	4	正副議長室	
EHP-4-3-a	空冷ヒートポンプビル用マルチエアコン (高COP仕様)	冷暖房切替形	22.4	25.0	3	200	COMP: FAN: 消費電力:	4.49 0.46 冷房: 5.27/暖房: 5.72	スプリング防振架台	1	RF	室外機置場	EHP-4-3-a-1	天井埋込型	4.5	5.0	840	100	1	200	0.080	○	ロングライフ	気化式	1.3		1	4	相談室4-4・議員控室5・6	
EHP-4-3-b	空冷ヒートポンプビル用マルチエアコン (高COP仕様)	冷暖房切替形	40.0	45.0	3	200	COMP: FAN: 消費電力:	3.38+4.49 0.46x2 冷房: 9.58/暖房: 10.9	スプリング防振架台	1	RF	室外機置場	EHP-4-3-b-1	天井埋込型	14.0	16.0	2,280	100	1	200	0.200	○	ロングライフ	気化式	2.9		1	4	議員控室1・2	
EHP-4-4-a	空冷ヒートポンプビル用マルチエアコン (高COP仕様)	冷暖房切替形	22.4	25.0	3	200	COMP: FAN: 消費電力:	4.49 0.46 冷房: 5.27/暖房: 5.72	スプリング防振架台	1	RF	室外機置場	EHP-4-4-a-1	天井埋込型	5.6	6.3	840	100	1	200	0.080	○	ロングライフ	気化式	1.3		2	4	執務室4-C	
EHP-4-4-b	空冷ヒートポンプビル用マルチエアコン (高COP仕様)	冷暖房切替形	33.5	37.5	3	200	COMP: FAN: 消費電力:	3.38x2 0.46x2 冷房: 7.90/暖房: 9.30	スプリング防振架台	1	RF	室外機置場	EHP-4-4-b-1	天井埋込型	11.2	12.5	2,280	100	1	200	0.200	○	ロングライフ	気化式	2.7		2	4	会議室4-2	
EHP-4-5	空冷ヒートポンプエアコン	店舗用(ペア)	3.6	4.0	3	200	COMP: FAN: 消費電力:	0.6 0.040 冷房: 0.825/暖房: 1.05	スプリング防振架台	1	RF	室外機置場	EHP-4-5-1	天井カセット形2方向	3.6	4.0	600	-	-	-	0.050	○	ロングライフ	気化式	0.5		1	4	電話交換室	
EHP-4-6-a	空冷ヒートポンプビル用マルチエアコン (高COP仕様)	冷暖房切替形	28.0	31.5	3	200	COMP: FAN: 消費電力:	5.55 0.46x2 冷房: 7.12/暖房: 7.48	スプリング防振架台	1	RF	室外機置場	EHP-4-6-a-1	天井埋込型	4.5	5.0	840	100	1	200	0.080	○	ロングライフ				8	4	執務室4-A	

特記事項
 1.冷房能力及び暖房能力は、JIS B 8616による。
 2.運転条件は、JISによる。
 3.冷媒ガスは、R410とする。
 4.室内機はドレンアップ機能付とする。
 5.プレフィルターは製造者標準品とし、重量法50%以上とする。
 6.予備フィルターは100%を納入する。
 7.NBS65フィルターは、3回程度洗浄可能なものとする。
 8.室内機はワイヤードリモコン(サーモ内蔵)付とする。

機器一覧表(7)

周波数は、50Hzとする。

室外機										室内機										備考										
記号	機器名称	形式	必要能力		電動機				付属品	台数	設置場所		記号	形式	必要能力		送風機		電動機		フィルター		加湿		付属品	台数	設置場所			
			冷房	暖房	φ	V	機器最大値				階	室名			冷房	暖房	質量	静圧	φ		V	kW	プレ	性能			方式	L/h	階	室名
			kW	kW			kW	kW							m3/h	Pa	kW	kW												
EHP-4-6-b	空冷ヒートポンプビル用マルチエアコン (高COP仕様)	冷暖房切替形	33.5	37.5	3	200	COMP: 3.38x2 FAN: 0.46x2 消費電力: 冷房: 7.90/暖房: 9.30	スプリング防振架台	1	RF	室外機置場	EHP-4-6-b-1	天井埋込型	4.5	5.0	840	100	1	200	0.080	○	ロングライフ			2	4	ラウンジ4-1			
											EHP-4-6-b-2	天井埋込型	5.6	6.3	1,080	100	1	200	0.050	○	ロングライフ			2	4	ラウンジ4-2・待合4-1				
EHP-4-7	空冷ヒートポンプビル用マルチエアコン	設備用	25.0	-	3	200	COMP: 5.1 FAN: 0.460 消費電力: 冷房: 6.98	スプリング防振架台	3	RF	室外機置場	EHP-4-7-1	床置型	25.0	-	5,400	-	3	200	1.5	○	ロングライフ		スプリング防振架台	3	4	電気室	非常電源		
EHP-4-8	空冷ヒートポンプビル用マルチエアコン (高COP仕様)	冷暖房切替形	33.5	37.5	3	200	COMP: 3.38x2 FAN: 0.46x2 消費電力: 冷房: 7.90/暖房: 9.30	スプリング防振架台	1	RF	室外機置場	EHP-4-8-1	天井埋込型	7.1	8.0	1,140	100	1	200	0.100	○	ロングライフ			1	4	ラウンジ4-3			
											EHP-4-8-2	天井埋込型	7.1	8.0	1,140	100	1	200	0.100	○	ロングライフ			2	4	廊下4-6				
EHP-N-a	空冷ヒートポンプビル用マルチエアコン (高COP仕様)	冷暖房切替形	33.5	37.5	3	200	COMP: 3.38x2 FAN: 0.46x2 消費電力: 冷房: 7.90/暖房: 9.30	スプリング防振架台	1	RF	室外機置場	EHP-N-a-101	壁掛型	2.2	2.5	390	-	1	200	0.030	○	ロングライフ			1	1	授乳室1-1			
											EHP-N-a-201-a	天井カセット形2方向	2.2	2.5	570	-	1	200	0.050	○	ロングライフ	気化式	0.5	1	2	相談室2-2				
											EHP-N-a-201-b	天井カセット形2方向	2.2	2.5	570	-	1	200	0.050	○	ロングライフ	気化式	0.5	1	2	相談室2-3				
											EHP-N-a-202	天井埋込型	4.5	5.0	840	100	1	200	0.080	○	ロングライフ			1	2	ELVホール2-1				
											EHP-N-a-203	天井埋込型	4.5	5.0	840	100	1	200	0.080	○	ロングライフ			3	2	待合・ラウンジ2-1				
											EHP-N-a-204	天井埋込型	4.5	5.0	840	100	1	200	0.080	○	ロングライフ			1	2	情報コーナー				
											EHP-N-a-205	天井カセット形2方向	2.2	2.5	570	-	1	200	0.050	○	ロングライフ	気化式	0.4	1	2	授乳室2-1				
											EHP-N-a-206	天井カセット形2方向	2.2	2.5	570	-	1	200	0.050	○	ロングライフ	気化式	0.4	1	2	相談室2-1				
EHP-N-b	空冷ヒートポンプビル用マルチエアコン (高COP仕様)	冷暖房切替形	33.5	37.5	3	200	COMP: 3.38x2 FAN: 0.46x2 消費電力: 冷房: 7.90/暖房: 9.30	スプリング防振架台	1	RF	室外機置場	EHP-N-b-301	天井カセット形2方向	2.2	2.5	570	-	1	200	0.050	○	ロングライフ	気化式	0.4	1	3	相談室3-1			
											EHP-N-b-302	天井埋込型	4.5	5.0	840	100	1	200	0.080	○	ロングライフ			1	3	ELVホール3-1				
											EHP-N-b-303	天井埋込型	4.5	5.0	840	100	1	200	0.080	○	ロングライフ			2	3	待合室3-2				
											EHP-N-b-401	天井埋込型	4.5	5.0	840	100	1	200	0.080	○	ロングライフ			1	4	ELVホール4-1				
											EHP-N-b-402	天井カセット形4方向	2.8	3.2	900	-	1	200	0.050	○	ロングライフ	気化式	0.8	1	4	相談室4-1				
											EHP-N-b-403	天井埋込型	8.0	9.0	1,320	100	1	200	0.110	○	ロングライフ			1	4	教育長室	非常電源			
EHP-E	空冷ヒートポンプエアコン	冷暖房切替形	16.0	17.0	1	200	COMP: 3.80 FAN: 0.06x2 消費電力: 冷房: 5.52/暖房: 4.63	スプリング防振架台	1	1F	室外機置場	EHP-E-1	天井カセット形4方向	7.1	8.0	1,320	-	1	200	0.050	○	ロングライフ			2	2	執務室E			
											EHP-E-2	天井カセット形2方向	3.6	4.0	600	-	1	200	0.050	○	ロングライフ			1	2	会議室E				
											EHP-E-3	天井カセット形2方向	2.2	2.5	570	-	1	200	0.050	○	ロングライフ			1	2	更衣室E				
											K-1	天井カセット形加湿器	-	-	570	-	1	100	0.097	○	ロングライフ	気化式	2.0	16	各層					
											K-2	ダクト接続型加湿器	-	-	710	-	1	100	0.116	○	ロングライフ	気化式	2.4	3	3階					
	集中リモコン	液晶タッチパネル					手元リモコン操作設定		1	1	中央監視室																			
	機能:	スケジュール発停					室毎発停禁止・解除																							
		室内機一括発停					室毎冷暖房切替禁止・解除																							
		階・棟一括発停					室毎温度設定禁止・解除																							
		室毎発停					一括警報出力端子付																							

特記事項 1.冷房能力及び暖房能力は、JIS B 8616 による。 2.運転条件は、JISによる。 3.冷媒ガスは、R410とする。 4.室内機はドレンアップ機能付とする。 5.プレフィルターは製造者標準品とし、重量法50%以上とする。 6.予備フィルターは100%を納入する。 7.NBS65フィルターは、3回程度洗浄可能なものとする。 8.室内機はワイヤードリモコン付(サーモ内蔵)とする。 9.加湿器は標準リモコン付とする。

機器一覧表(8)

記号	名称	台数	仕様	動力			起動	非常電源	設置階	設置場所	備考
				kw	φ	V					
HEX-1-1	欠番										
HEX-1-2	欠番										
HEX-1-3	全熱交換器	1	形式 : 天井埋込ダクト形 風量 : 150φ 300 m³/h x 140 Pa 交換効率 : 71.5% フィルター : 標準フィルター 付属品 : 防振吊金物、ワイヤードリモコン、標準付属品	0.210	1	100	LS		1	ふるさとハローワーク	24時間換気対応
HEX-1-4	全熱交換器	1	形式 : 天井埋込ダクト形 風量 : 150φ 300 m³/h x 130 Pa 交換効率 : 71.5% フィルター : 標準フィルター 付属品 : 防振吊金物、ワイヤードリモコン、標準付属品	0.210	1	100	LS	○	1	省庁・守衛室(中央監視室)	24時間換気対応
HEX-1-5	全熱交換器	1	形式 : 天井埋込ダクト形 風量 : 150φ 220 m³/h x 170 Pa 交換効率 : 71.5% フィルター : 標準フィルター 付属品 : 防振吊金物、ワイヤードリモコン、標準付属品	0.110	1	100	LS		1	印刷室	24時間換気対応
HEX-1-6	全熱交換器	2	形式 : 天井埋込ダクト形 風量 : 200φ 450 m³/h x 200 Pa 交換効率 : 71.5% フィルター : 標準フィルター 付属品 : 防振吊金物、ワイヤードリモコン、標準付属品	0.315	1	100	LS		1	作業優先会議室	24時間換気対応
HEX-1-7	全熱交換器	1	形式 : 天井埋込ダクト形 風量 : 100φ 160 m³/h x 160 Pa 交換効率 : 71.5% フィルター : 標準フィルター 付属品 : 防振吊金物、ワイヤードリモコン、標準付属品	0.085	1	100	LS		1	清掃控室	24時間換気対応
HEX-1-8	全熱交換器	1	形式 : 天井埋込ダクト形 風量 : 150φ 240 m³/h x 170 Pa 交換効率 : 71.5% フィルター : 標準フィルター 付属品 : 防振吊金物、ワイヤードリモコン、標準付属品	0.210	1	100	LS		1	相談室H1-1 相談室H1-2	24時間換気対応
HEX-1-9	全熱交換器	1	形式 : 天井埋込ダクト形 風量 : 200φ 600 m³/h x 210 Pa 交換効率 : 73.0% フィルター : 標準フィルター 付属品 : 防振吊金物、ワイヤードリモコン、標準付属品	0.445	1	100	LS		1	検診室	24時間換気対応
HEX-1-10	全熱交換器	1	形式 : 天井カセット形 風量 : 150φ 110 m³/h x 150 Pa 交換効率 : 70.5% フィルター : 標準フィルター 付属品 : 防振吊金物、ワイヤードリモコン、標準付属品	0.153	1	100	LS		1	消毒室	24時間換気対応
HEX-1-11	全熱交換器	1	形式 : 天井埋込ダクト形 風量 : 150φ 240 m³/h x 150 Pa 交換効率 : 71.5% フィルター : 標準フィルター 付属品 : 防振吊金物、ワイヤードリモコン、標準付属品	0.210	1	100	LS		1	所長室兼応接室	24時間換気対応

- 特記事項
1. 防振ゴムを付属とする。
 2. エアコン連動とし、外気カット(予冷・予熱)機能付とする。
 3. 外気冷房(普通換気モード)ナイトバージ対応とする。
 4. エアコン・全熱交換器本体~集中コントローラーの制御用配管・配線工事は自動制御設備工事とする。
 5. 全熱交換器の交換効率は、JIS B 8628の規定による。

記号	名称	台数	仕様	動力			起動	非常電源	設置階	設置場所	備考
				kw	φ	V					
HEX-1-12	全熱交換器	1	形式 : 天井埋込ダクト形 風量 : 150φ 180 m³/h x 160 Pa 交換効率 : 71.5% フィルター : 標準フィルター 付属品 : 防振吊金物、ワイヤードリモコン、標準付属品	0.110	1	100	LS		1	診察室1-1 診察室1-2 救命室	24時間換気対応
HEX-1-13	全熱交換器	1	形式 : 天井カセット形 風量 : 100φ 60 m³/h x 120 Pa 交換効率 : 73.0% フィルター : 標準フィルター 付属品 : 防振吊金物、ワイヤードリモコン、標準付属品	0.069	1	100	LS		1	医局室	24時間換気対応
HEX-1-14	全熱交換器	1	形式 : 天井埋込ダクト形 風量 : 150φ 240 m³/h x 170 Pa 交換効率 : 71.5% フィルター : 標準フィルター 付属品 : 防振吊金物、ワイヤードリモコン、標準付属品	0.210	1	100	LS		1	事務室調剤室	24時間換気対応
HEX-1-15	全熱交換器	1	形式 : 天井カセット形 風量 : 150φ 120 m³/h x 140 Pa 交換効率 : 70.5% フィルター : 標準フィルター 付属品 : 防振吊金物、ワイヤードリモコン、標準付属品	0.153	1	100	LS		1	休憩室	24時間換気対応
HEX-1-16	全熱交換器	1	形式 : 天井カセット形 風量 : 100φ 60 m³/h x 140 Pa 交換効率 : 73.0% フィルター : 標準フィルター 付属品 : 防振吊金物、ワイヤードリモコン、標準付属品	0.069	1	100	LS		1	検査室1-1	24時間換気対応
HEX-1-17	欠番										
HEX-2-1	全熱交換器	1	形式 : 天井カセット形 風量 : 150φ 170 m³/h x 140 Pa 交換効率 : 73.5% フィルター : 標準フィルター 付属品 : 防振吊金物、ワイヤードリモコン、標準付属品	0.153	1	100	LS		2	授乳室2-1	24時間換気対応
HEX-2-2	全熱交換器	1	形式 : 天井カセット形 風量 : 150φ 120 m³/h x 140 Pa 交換効率 : 70.5% フィルター : 標準フィルター 付属品 : 防振吊金物、ワイヤードリモコン、標準付属品	0.153	1	100	LS		2	相談室2-1	24時間換気対応
HEX-2-3	全熱交換器	1	形式 : 天井埋込ダクト形 風量 : 150φ 240 m³/h x 140 Pa 交換効率 : 71.5% フィルター : 標準フィルター 付属品 : 防振吊金物、ワイヤードリモコン、標準付属品	0.210	1	100	LS		2	相談室2-2,-2-3	24時間換気対応
HEX-2-4	全熱交換器	1	形式 : 天井埋込ダクト形 風量 : 150φ 360 m³/h x 130 Pa 交換効率 : 71.5% フィルター : 標準フィルター 付属品 : 防振吊金物、ワイヤードリモコン、標準付属品	0.210	1	100	LS		2	事務室兼相談室2-B	24時間換気対応
HEX-2-5	全熱交換器	1	形式 : 天井埋込ダクト形 風量 : 150φ 250 m³/h x 140 Pa 交換効率 : 71.5% フィルター : 標準フィルター 付属品 : 防振吊金物、ワイヤードリモコン、標準付属品	0.210	1	100	LS		2	事務室兼相談室2-A	24時間換気対応

機器一覧表(9)

記号	名称	台数	仕様	動力			起動	非常電源	設置階	設置場所	備考
				kw	φ	V					
HEX-2-6	全熱交換器	1	形式 : 天井埋込ダクト形 風量 : 200φ 490 m³/h x 120 Pa 交換効率 : 71.0% フィルター : 標準フィルター 付属品 : 防振吊金物、ワイヤードリモコン、標準付属品	0.315	1	100	LS		2	キッズスペース	24時間換気対応
HEX-2-7	全熱交換器	2	形式 : 天井埋込ダクト形 風量 : 200φ 600 m³/h x 160 Pa 交換効率 : 71.5% フィルター : 標準フィルター 付属品 : 防振吊金物、ワイヤードリモコン、標準付属品	0.445	1	100	LS		2	多目的室(軽体検室)	24時間換気対応
HEX-2-8	全熱交換器	3	形式 : 天井埋込ダクト形 風量 : 200φ 600 m³/h x 160 Pa 交換効率 : 71.5% フィルター : 標準フィルター 付属品 : 防振吊金物、ワイヤードリモコン、標準付属品	0.445	1	100	LS		2	食堂	24時間換気対応
HEX-2-9	全熱交換器	2	形式 : 天井埋込ダクト形 風量 : 150φ 300 m³/h x 200 Pa 交換効率 : 71.0% フィルター : 標準フィルター 付属品 : 防振吊金物、ワイヤードリモコン、標準付属品	0.210	1	100	LS		2	栄養指導室	24時間換気対応
HEX-2-10	全熱交換器	1	形式 : 天井カセット形 風量 : 150φ 130 m³/h x 150 Pa 交換効率 : 73.5% フィルター : 標準フィルター 付属品 : 防振吊金物、ワイヤードリモコン、標準付属品	0.153	1	100	LS		2	準備室	24時間換気対応
HEX-2-11	全熱交換器	1	形式 : 天井カセット形 風量 : 150φ 90 m³/h x 150 Pa 交換効率 : 70.5% フィルター : 標準フィルター 付属品 : 防振吊金物、ワイヤードリモコン、標準付属品	0.107	1	100	LS		2	前室	24時間換気対応
HEX-2-12	全熱交換器	2	形式 : 天井埋込ダクト形 風量 : 200φ 450 m³/h x 210 Pa 交換効率 : 71.5% フィルター : 標準フィルター 付属品 : 防振吊金物、ワイヤードリモコン、標準付属品	0.315	1	100	LS		2	指導室	24時間換気対応
HEX-2-13	全熱交換器	1	形式 : 天井カセット形 風量 : 200φ 300 m³/h x 150 Pa 交換効率 : 69.0% フィルター : 標準フィルター 付属品 : 防振吊金物、ワイヤードリモコン、標準付属品	0.195	1	100	LS		2	指導室倉庫	24時間換気対応
HEX-2-14	全熱交換器	1	形式 : 天井埋込ダクト形 風量 : 150φ 200 m³/h x 160 Pa 交換効率 : 71.5% フィルター : 標準フィルター 付属品 : 防振吊金物、ワイヤードリモコン、標準付属品	0.110	1	100	LS		2	検査室2-1	24時間換気対応
HEX-2-15	全熱交換器	1	形式 : 天井カセット形 風量 : 150φ 180 m³/h x 140 Pa 交換効率 : 73.5% フィルター : 標準フィルター 付属品 : 防振吊金物、ワイヤードリモコン、標準付属品	0.153	1	100	LS		2	検査室2-3	24時間換気対応
HEX-2-16	全熱交換器	1	形式 : 天井埋込ダクト形 風量 : 150φ 360 m³/h x 150 Pa 交換効率 : 71.0% フィルター : 標準フィルター 付属品 : 防振吊金物、ワイヤードリモコン、標準付属品	0.210	1	100	LS		2	問診室	24時間換気対応

特記事項

1. 防振ゴムを付属とする。
2. エアコン連動とし、外気カット(予冷・予熱)機能付とする。
3. 外気冷房(普通換気モード)ナイトバージ対応とする。
4. エアコン・全熱交換器本体~集中コントローラーの制御用配管・配線工事は自動制御設置工事とする。
5. 全熱交換器の交換効率は、JIS B 8628の規定による。

記号	名称	台数	仕様	動力			起動	非常電源	設置階	設置場所	備考
				kw	φ	V					
HEX-2-17	全熱交換器	1	形式 : 天井カセット形 風量 : 150φ 180 m³/h x 100 Pa 交換効率 : 70.5% フィルター : 標準フィルター 付属品 : 防振吊金物、ワイヤードリモコン、標準付属品	0.107	1	100	LS		2	計測室	24時間換気対応
HEX-2-18	全熱交換器	1	形式 : 天井埋込ダクト形 風量 : 200φ 380 m³/h x 160 Pa 交換効率 : 71.0% フィルター : 標準フィルター 付属品 : 防振吊金物、ワイヤードリモコン、標準付属品	0.315	1	100	LS		2	診察室2-1	24時間換気対応
HEX-2-19	全熱交換器	1	形式 : 天井カセット形 風量 : 150φ 150 m³/h x 140 Pa 交換効率 : 73.5% フィルター : 標準フィルター 付属品 : 防振吊金物、ワイヤードリモコン、標準付属品	0.153	1	100	LS		2	授乳室H2-1	24時間換気対応
HEX-2-20	全熱交換器	1	形式 : 天井埋込ダクト形 風量 : 150φ 300 m³/h x 150 Pa 交換効率 : 71.5% フィルター : 標準フィルター 付属品 : 防振吊金物、ワイヤードリモコン、標準付属品	0.210	1	100	LS	○	2	システム室	24時間換気対応
HEX-2-21	全熱交換器	1	形式 : 天井埋込ダクト形 風量 : 150φ 340 m³/h x 150 Pa 交換効率 : 71.5% フィルター : 標準フィルター 付属品 : 防振吊金物、ワイヤードリモコン、標準付属品	0.210	1	100	LS	○	2	システム室	24時間換気対応
HEX-2-22	全熱交換器	1	形式 : 天井埋込ダクト形 風量 : 200φ 570 m³/h x 120 Pa 交換効率 : 71.5% フィルター : 標準フィルター 付属品 : 防振吊金物、ワイヤードリモコン、標準付属品	0.260	1	100	LS		2	新東棟 執務室E	24時間換気対応
HEX-2-23	全熱交換器	1	形式 : 天井カセット形 風量 : 150φ 210 m³/h x 70 Pa 交換効率 : 70.5% フィルター : 標準フィルター 付属品 : 防振吊金物、ワイヤードリモコン、標準付属品	0.107	1	100	LS		2	新東棟 会議室E	24時間換気対応
HEX-2-24	全熱交換器	1	形式 : 天井カセット形 風量 : 100φ 90 m³/h x 70 Pa 交換効率 : 73.0% フィルター : 標準フィルター 付属品 : 防振吊金物、ワイヤードリモコン、標準付属品	0.069	1	100	LS		2	新東棟 更衣室E	24時間換気対応
HEX-3-1	全熱交換器	1	形式 : 天井カセット形 風量 : 150φ 120 m³/h x 140 Pa 交換効率 : 70.5% フィルター : 標準フィルター 付属品 : 防振吊金物、ワイヤードリモコン、標準付属品	0.153	1	100	LS		3	相談室3-1	24時間換気対応
HEX-3-2	全熱交換器	1	形式 : 天井カセット形 風量 : 150φ 150 m³/h x 120 Pa 交換効率 : 70.5% フィルター : 標準フィルター 付属品 : 防振吊金物、ワイヤードリモコン、標準付属品	0.107	1	100	LS		3	測定室	24時間換気対応
HEX-3-3	全熱交換器	1	形式 : 天井カセット形 風量 : 150φ 150 m³/h x 120 Pa 交換効率 : 70.5% フィルター : 標準フィルター 付属品 : 防振吊金物、ワイヤードリモコン、標準付属品	0.107	1	100	LS	○	3	防災行政無線室	24時間換気対応

機器一覧表(10)

記号	名称	台数	仕様	動力			起動	非常電源	設置階	設置場所	備考
				kw	φ	V					
HEX-3-4	全熱交換器	1	形式 : 天井埋込ダクト形 風量 : 150φ 300 m³/h x 140 Pa 交換効率 : 71.5% フィルター : 標準フィルター 付属品 : 防振吊金物、ワイヤードリモコン、標準付属品	0.210	1	100	LS	○	3	会議室3-1	24時間換気対応
HEX-3-5	全熱交換器	1	形式 : 天井埋込ダクト形 風量 : 150φ 260 m³/h x 160 Pa 交換効率 : 71.5% フィルター : 標準フィルター 付属品 : 防振吊金物、ワイヤードリモコン、標準付属品	0.210	1	100	LS		3	作業室	24時間換気対応
HEX-3-6	全熱交換器	1	形式 : 天井カセット形 風量 : 100φ 90 m³/h x 110 Pa 交換効率 : 73.0% フィルター : 標準フィルター 付属品 : 防振吊金物、ワイヤードリモコン、標準付属品	0.069	1	100	LS		3	市民相談室前室	24時間換気対応
HEX-3-7	全熱交換器	1	形式 : 天井カセット形 風量 : 100φ 90 m³/h x 110 Pa 交換効率 : 73.0% フィルター : 標準フィルター 付属品 : 防振吊金物、ワイヤードリモコン、標準付属品	0.069	1	100	LS		3	市民相談室	24時間換気対応
HEX-3-8	全熱交換器	1	形式 : 天井埋込ダクト形 風量 : 200φ 600 m³/h x 150 Pa 交換効率 : 71.5% フィルター : 標準フィルター 付属品 : 防振吊金物、ワイヤードリモコン、標準付属品	0.445	1	100	LS	○	3	会議室3-2	24時間換気対応
HEX-3-9	全熱交換器	1	形式 : 天井埋込ダクト形 風量 : 200φ 600 m³/h x 140 Pa 交換効率 : 71.5% フィルター : 標準フィルター 付属品 : 防振吊金物、ワイヤードリモコン、標準付属品	0.445	1	100	LS	○	3	会議室3-3	24時間換気対応
HEX-3-10	全熱交換器	4	形式 : 天井埋込ダクト形 風量 : 200φ 500 m³/h x 150 Pa 交換効率 : 71.5% フィルター : 標準フィルター 付属品 : 防振吊金物、ワイヤードリモコン、標準付属品	0.315	1	100	LS	○	3	会議室3-4	24時間換気対応
HEX-3-11	全熱交換器	1	形式 : 天井カセット形 風量 : 200φ 300 m³/h x 140 Pa 交換効率 : 69.0% フィルター : 標準フィルター 付属品 : 防振吊金物、ワイヤードリモコン、標準付属品	0.195	1	100	LS		3	待合室	24時間換気対応
HEX-3-12	全熱交換器	1	形式 : 天井埋込ダクト形 風量 : 150φ 320 m³/h x 130 Pa 交換効率 : 71.5% フィルター : 標準フィルター 付属品 : 防振吊金物、ワイヤードリモコン、標準付属品	0.210	1	100	LS	○	3	市長室	24時間換気対応
HEX-3-13	全熱交換器	1	形式 : 天井埋込ダクト形 風量 : 150φ 240 m³/h x 140 Pa 交換効率 : 71.5% フィルター : 標準フィルター 付属品 : 防振吊金物、ワイヤードリモコン、標準付属品	0.110	1	100	LS	○	3	副市長室	24時間換気対応
HEX-3-14	全熱交換器	1	形式 : 天井埋込ダクト形 風量 : 150φ 300 m³/h x 140 Pa 交換効率 : 71.5% フィルター : 標準フィルター 付属品 : 防振吊金物、ワイヤードリモコン、標準付属品	0.210	1	100	LS		3	応接室	24時間換気対応

- 特記事項
1. 防振ゴムを付属とする。
 2. エアコン連動とし、外気カット(予冷・予熱)機能付とする。
 3. 外気冷房(普通換気モード)ナイトバージ対応とする。
 4. エアコン・全熱交換器本体~集中コントローラーの制御用配管・配線工事は自動制御設置工事とする。
 5. 全熱交換器の交換効率は、JIS B 8628の規定による。

記号	名称	台数	仕様	動力			起動	非常電源	設置階	設置場所	備考
				kw	φ	V					
HEX-3-15	全熱交換器	1	形式 : 天井埋込ダクト形 風量 : 150φ 300 m³/h x 160 Pa 交換効率 : 71.5% フィルター : 標準フィルター 付属品 : 防振吊金物、ワイヤードリモコン、標準付属品	0.210	1	100	LS	○	3	レクチャー室	24時間換気対応
HEX-3-16	全熱交換器	2	形式 : 天井埋込ダクト形 風量 : 250φ 850 m³/h x 170 Pa 交換効率 : 71.5% フィルター : 標準フィルター 付属品 : 防振吊金物、ワイヤードリモコン、標準付属品	0.485	1	100	LS		3	書庫3-1	24時間換気対応
HEX-3-17	全熱交換器	1	形式 : 天井カセット形 風量 : 150φ 150 m³/h x 110 Pa 交換効率 : 70.5% フィルター : 標準フィルター 付属品 : 防振吊金物、ワイヤードリモコン、標準付属品	0.107	1	100	LS	○	3	仮眠室1	24時間換気対応
HEX-3-18	全熱交換器	1	形式 : 天井カセット形 風量 : 150φ 200 m³/h x 110 Pa 交換効率 : 73.5% フィルター : 標準フィルター 付属品 : 防振吊金物、ワイヤードリモコン、標準付属品	0.153	1	100	LS	○	3	仮眠室2	24時間換気対応
HEX-3-19	全熱交換器	1	形式 : 天井埋込ダクト形 風量 : 200φ 510 m³/h x 160 Pa 交換効率 : 71.5% フィルター : 標準フィルター 付属品 : 防振吊金物、ワイヤードリモコン、標準付属品	0.445	1	100	LS	○	3	厚生室1	24時間換気対応
HEX-3-20	全熱交換器	6	形式 : 天井埋込ダクト形 風量 : 250φ 750 m³/h x 130 Pa 交換効率 : 73.0% フィルター : 標準フィルター 付属品 : 防振吊金物、ワイヤードリモコン、標準付属品	0.485	1	100	LS	○	4	大会議室	24時間換気対応
HEX-3-21	全熱交換器	2	形式 : 天井埋込ダクト形 風量 : 200φ 600 m³/h x 110 Pa 交換効率 : 71.5% フィルター : 標準フィルター 付属品 : 防振吊金物、ワイヤードリモコン、標準付属品	0.445	1	100	LS	○	4	庁議室	24時間換気対応
HEX-3-22	全熱交換器	1	形式 : 天井埋込ダクト形 風量 : 200φ 450 m³/h x 150 Pa 交換効率 : 71.0% フィルター : 標準フィルター 付属品 : 防振吊金物、ワイヤードリモコン、標準付属品	0.315	1	100	LS	○	4	厚生室2	24時間換気対応
HEX-4-1	全熱交換器	1	形式 : 天井カセット形 風量 : 150φ 150 m³/h x 110 Pa 交換効率 : 70.5% フィルター : 標準フィルター 付属品 : 防振吊金物、ワイヤードリモコン、標準付属品	0.107	1	100	LS		4	相談室4-1	24時間換気対応
HEX-4-2	全熱交換器	1	形式 : 天井埋込ダクト形 風量 : 200φ 600 m³/h x 140 Pa 交換効率 : 71.5% フィルター : 標準フィルター 付属品 : 防振吊金物、ワイヤードリモコン、標準付属品	0.445	1	100	LS	○	4	教育長室	24時間換気対応
HEX-4-3	全熱交換器	1	形式 : 天井カセット形 風量 : 150φ 150 m³/h x 110 Pa 交換効率 : 70.5% フィルター : 標準フィルター 付属品 : 防振吊金物、ワイヤードリモコン、標準付属品	0.107	1	100	LS		4	電話交換室	24時間換気対応

機器一覧表(1)

記号	名称	台数	仕様	動力			起動	非常電源	設置階	設置場所	備考
				kw	φ	V					
HEX-4-4	全熱交換器	1	形式 : 天井埋込ダクト形 風量 : 100φ 110 m³/h x 130 Pa 交換効率 : 74.0% フィルター : 標準フィルター 付属品 : 防振吊金物、ワイヤードリモコン、標準付属品	0.085	1	100	LS		4	執務室4-B	24時間換気対応
HEX-4-5	全熱交換器	1	形式 : 天井カセット形 風量 : 150φ 180 m³/h x 120 Pa 交換効率 : 73.5% フィルター : 標準フィルター 付属品 : 防振吊金物、ワイヤードリモコン、標準付属品	0.153	1	100	LS		4	相談室4-2	24時間換気対応
HEX-4-6	全熱交換器	1	形式 : 天井埋込ダクト形 風量 : 250φ 900 m³/h x 130 Pa 交換効率 : 73.0% フィルター : 標準フィルター 付属品 : 防振吊金物、ワイヤードリモコン、標準付属品	0.535	1	100	LS		4	委員会1	24時間換気対応
HEX-4-7	全熱交換器	1	形式 : 天井埋込ダクト形 風量 : 200φ 600 m³/h x 130 Pa 交換効率 : 71.5% フィルター : 標準フィルター 付属品 : 防振吊金物、ワイヤードリモコン、標準付属品	0.445	1	100	LS		4	委員会2	24時間換気対応
HEX-4-8	全熱交換器	1	形式 : 天井埋込ダクト形 風量 : 150φ 310 m³/h x 130 Pa 交換効率 : 71.5% フィルター : 標準フィルター 付属品 : 防振吊金物、ワイヤードリモコン、標準付属品	0.210	1	100	LS		4	正副議長室	24時間換気対応
HEX-4-9	全熱交換器	1	形式 : 天井埋込ダクト形 風量 : 200φ 600 m³/h x 130 Pa 交換効率 : 71.5% フィルター : 標準フィルター 付属品 : 防振吊金物、ワイヤードリモコン、標準付属品	0.445	1	100	LS		4	議会議務局	24時間換気対応
HEX-4-10	全熱交換器	1	形式 : 天井埋込ダクト形 風量 : 250φ 900 m³/h x 130 Pa 交換効率 : 73.0% フィルター : 標準フィルター 付属品 : 防振吊金物、ワイヤードリモコン、標準付属品	0.535	1	100	LS		4	会議室4-1	24時間換気対応
HEX-4-11	全熱交換器	1	形式 : 天井埋込ダクト形 風量 : 200φ 600 m³/h x 230 Pa 交換効率 : 73.0% フィルター : 標準フィルター 付属品 : 防振吊金物、ワイヤードリモコン、標準付属品	0.445	1	100	LS		4	議会図書室	24時間換気対応
HEX-4-12	全熱交換器	1	形式 : 天井埋込ダクト形 風量 : 200φ 370 m³/h x 190 Pa 交換効率 : 71.0% フィルター : 標準フィルター 付属品 : 防振吊金物、ワイヤードリモコン、標準付属品	0.315	1	100	LS		4	執務室4-C	24時間換気対応
HEX-4-13	全熱交換器	1	形式 : 天井埋込ダクト形 風量 : 200φ 600 m³/h x 140 Pa 交換効率 : 71.5% フィルター : 標準フィルター 付属品 : 防振吊金物、ワイヤードリモコン、標準付属品	0.445	1	100	LS		4	会議室4-3	24時間換気対応
HEX-4-14	全熱交換器	2	形式 : 天井埋込ダクト形 風量 : 200φ 600 m³/h x 150 Pa 交換効率 : 71.5% フィルター : 標準フィルター 付属品 : 防振吊金物、ワイヤードリモコン、標準付属品	0.445	1	100	LS		4	会議室4-2	24時間換気対応

- 特記事項
1. 防振ゴムを付属とする。
 2. エアコン連動とし、外気カット(予冷・予熱)機能付とする。
 3. 外気冷房(普通換気モード)ナイトバージ対応とする。
 4. エアコン・全熱交換器本体~集中コントローラーの制御用配管・配線工事は自動制御設備工事とする。
 5. 全熱交換器の交換効率は、JIS B 8628の規定による。

記号	名称	台数	仕様	動力			起動	非常電源	設置階	設置場所	備考
				kw	φ	V					
HEX-4-15	全熱交換器	1	形式 : 天井埋込ダクト形 風量 : 200φ 450 m³/h x 140 Pa 交換効率 : 71.0% フィルター : 標準フィルター 付属品 : 防振吊金物、ワイヤードリモコン、標準付属品	0.315	1	100	LS		4	相談室4-3	24時間換気対応
HEX-4-16	全熱交換器	2	形式 : 天井埋込ダクト形 風量 : 200φ 450 m³/h x 150 Pa 交換効率 : 71.0% フィルター : 標準フィルター 付属品 : 防振吊金物、ワイヤードリモコン、標準付属品	0.315	1	100	LS		4	議員控室1・2	24時間換気対応
HEX-4-17	全熱交換器	2	形式 : 天井埋込ダクト形 風量 : 200φ 450 m³/h x 150 Pa 交換効率 : 71.0% フィルター : 標準フィルター 付属品 : 防振吊金物、ワイヤードリモコン、標準付属品	0.315	1	100	LS		4	議員控室3・4	24時間換気対応
HEX-4-18	全熱交換器	1	形式 : 天井埋込ダクト形 風量 : 200φ 600 m³/h x 130 Pa 交換効率 : 71.5% フィルター : 標準フィルター 付属品 : 防振吊金物、ワイヤードリモコン、標準付属品	0.445	1	100	LS		4	控室	24時間換気対応
HEX-4-19	全熱交換器	1	形式 : 天井埋込ダクト形 風量 : 200φ 360 m³/h x 170 Pa 交換効率 : 71.0% フィルター : 標準フィルター 付属品 : 防振吊金物、ワイヤードリモコン、標準付属品	0.315	1	100	LS		4	相談室4-4・議員控室5・6	24時間換気対応
	集中リモコン	1	液晶タッチパネル 機能 : スケジュール発停 室内機一括発停 階・棟一括発停 室毎発停 手元リモコン操作設定 室毎発停禁止・解除 室毎冷暖房切替禁止・解除 室毎温度設定禁止・解除 一括警報出力端子付						1	中央監視室	

機器一覧表(12)

記号	名称	台数	仕様	動力			起動	非常電源	設置階	設置場所	備考
				kw	φ	V					
FS-1-1	欠番										
FS-1-2	送風機	1	形式 : 消音ボックス付ストレートシロッコファン 風量 : # 1 1/2 560 m³/h x 220 Pa 付属品 : 防振吊金物、他標準付属品一式	0.161	1	100	LS	1	倉庫1-2	FE-1-3と連動 (電気工事)	
FS-1-3	送風機	1	形式 : 消音ボックス付ストレートシロッコファン 風量 : # 1 1/4 300 m³/h x 160 Pa 付属品 : 防振吊金物、他標準付属品一式	0.075	1	100	LS	1	倉庫1-1	FE-1-4と連動 (電気工事)	
FS-1-4	送風機	1	形式 : 消音ボックス付ストレートシロッコファン 風量 : # 1 1/2 330 m³/h x 240 Pa 付属品 : 防振吊金物、他標準付属品一式	0.161	1	100	LS	1	倉庫1-4	FE-1-6と連動 (電気工事)	
FS-1-5	送風機	1	形式 : 消音ボックス付ストレートシロッコファン 風量 : # 1 1/4 350 m³/h x 150 Pa 付属品 : 防振吊金物、他標準付属品一式	0.106	1	100	LS	1	倉庫1-3	FE-1-7と連動 (電気工事)	
FS-1-6	送風機	1	形式 : 消音ボックス付ストレートシロッコファン 風量 : # 1 1/4 420 m³/h x 150 Pa 付属品 : 防振吊金物、他標準付属品一式	0.106	1	100	LS	1	倉庫1-2(外部用)	FE-1-8と連動 (電気工事)	
FS-1-7	送風機	1	形式 : 消音ボックス付ストレートシロッコファン 風量 : # 1 1/4 280 m³/h x 140 Pa 付属品 : 防振吊金物、他標準付属品一式	0.075	1	100	LS	1	倉庫1-1(乾燥室)	FE-1-9と連動 (電気工事)	
FS-1-8	送風機	1	形式 : ストレートシロッコファン 風量 : # 1 1/2 960 m³/h x 140 Pa 付属品 : 防振吊金物、他標準付属品一式	0.198	1	100	LS	1	雨水ろ過機械室	FE-1-11と連動 (電気工事) サーモ発停 (自動制御工事)	
FS-1-9	送風機	1	形式 : ストレートシロッコファン 風量 : # 1 1/2 1,020 m³/h x 190 Pa 付属品 : 防振吊金物、他標準付属品一式	0.272	1	100	LS	1	機械室1-1	FE-1-16と連動 (電気工事)	
FS-1-10	送風機	1	形式 : ストレートシロッコファン 風量 : # 1 1/2 1,140 m³/h x 190 Pa 付属品 : 防振吊金物、他標準付属品一式	0.272	1	100	LS	1	機械室1-2	FE-1-17と連動 (電気工事)	
FS-1-11	送風機	1	形式 : ストレートシロッコファン 風量 : # 1 1/4 180 m³/h x 150 Pa 付属品 : 防振吊金物、他標準付属品一式	0.075	1	100	LS	1	消火ポンプ室	FE-1-25と連動	
FS-1-12	送風機	1	形式 : ストレートシロッコファン 風量 : # 1 1/4 600 m³/h x 120 Pa 付属品 : 防振吊金物、他標準付属品一式	0.106	1	100	LS	1	新築棟 ゴミ庫	FE-1-23と連動 (電気工事)	
FS-1-13	送風機	1	形式 : ストレートシロッコファン 風量 : # 1 1/2 930 m³/h x 120 Pa 付属品 : 防振吊金物、他標準付属品一式	0.161	1	100	LS	1	新築棟 土養吸納庫	FE-1-24と連動 (電気工事)	
FS-2-1	送風機	1	形式 : 消音ボックス付ストレートシロッコファン 風量 : # 1 1/4 220 m³/h x 150 Pa 付属品 : 防振吊金物、他標準付属品一式	0.075	1	100	LS	2	倉庫2-2(外部用)	FE-2-1と連動	
FS-2-2	送風機	1	形式 : 消音ボックス付ストレートシロッコファン 風量 : # 1 1/4 290 m³/h x 170 Pa 付属品 : 防振吊金物、他標準付属品一式	0.106	1	100	LS	2	倉庫2-1	FE-2-2と連動 (電気工事)	
FS-2-3	送風機	1	形式 : 消音ボックス付ストレートシロッコファン 風量 : # 1 1/4 350 m³/h x 200 Pa 付属品 : 防振吊金物、他標準付属品一式	0.106	1	100	LS	2	厨房	FE-2-3と連動 (電気工事)	

特記事項

- 消音ボックス付送風機、天井換気扇は、防振ゴムを付属とする。
- 片吸込みシロッコファンは、スプリング防振装置を付属とする。
- 消音ボックス付送風機、天井換気扇の手元スイッチは、電気工事とする。
- 定格出力0.75kW以上の電動機はJIS C 4213に規定されたIE3トップランナーモーターとする。
- 定格出力0.75kW未満の換気ファンの電動機出力及び、試験方法は、JIS C 9603による。

記号	名称	台数	仕様	動力			起動	非常電源	設置階	設置場所	備考
				kw	φ	V					
FS-2-4	送風機	1	形式 : 消音ボックス付ストレートシロッコファン 風量 : # 1 1/2 1,160 m³/h x 160 Pa 付属品 : 防振吊金物、他標準付属品一式	0.255	3	200	LS	○	2	電源室・サーバー室	FE-2-4と連動 (電気工事)
FS-2-5	送風機	1	形式 : ストレートシロッコファン 風量 : # 1 1/2 1,850 m³/h x 150 Pa 付属品 : 防振吊金物、他標準付属品一式	0.540	1	100	LS		2	機械室2-1	FE-2-7と連動 (電気工事)
FS-2-6	送風機	1	形式 : 消音ボックス付ストレートシロッコファン 風量 : # 1 1/4 90 m³/h x 140 Pa 付属品 : 防振吊金物、他標準付属品一式	0.075	1	100	LS		2	用具庫	FE-2-8と連動 (電気工事)
FS-2-7	送風機	1	形式 : 消音ボックス付ストレートシロッコファン 風量 : # 1 1/2 2,300 m³/h x 200 Pa 付属品 : 防振吊金物、他標準付属品一式	0.6	3	200	LS		2	栄養指導室	FE-2-11と連動 (電気工事)
FS-2-8	送風機	1	形式 : 消音ボックス付ストレートシロッコファン 風量 : # 1 1/2 620 m³/h x 170 Pa 付属品 : 防振吊金物、他標準付属品一式	0.161	1	100	LS		2	倉庫H2-1	FE-2-12と連動 (電気工事)
FS-2-9	送風機	1	形式 : 片吸込みシロッコファン(天吊型) 風量 : # 3 5,100 m³/h x 140 Pa 付属品 : 防振吊金物、他標準付属品一式	0.75	3	200	LS		2	厨房	FE-2-15と連動 (電気工事) INV(電気工事)
FS-3-1	送風機	1	形式 : ストレートシロッコファン 風量 : # 1 1/2 1,140 m³/h x 150 Pa 付属品 : 防振吊金物、他標準付属品一式	0.255	3	200	LS		3	機械室3-1	FE-3-4と連動 (電気工事)
FS-4-1	送風機	1	形式 : ストレートシロッコファン 風量 : # 1 1/4 450 m³/h x 190 Pa 付属品 : 防振吊金物、他標準付属品一式	0.122	3	200	LS		4	機械室4-3	FE-4-3と連動 (電気工事)
FS-4-2	欠番										
FS-4-3	送風機	1	形式 : 消音ボックス付ストレートシロッコファン 風量 : # 1 1/2 790 m³/h x 150 Pa 付属品 : 防振吊金物、他標準付属品一式	0.161	1	100	LS		4	倉庫4-2	FE-4-6と連動 (電気工事)
FS-4-4	送風機	1	形式 : ストレートシロッコファン 風量 : # 1 1/2 1,320 m³/h x 150 Pa 付属品 : 防振吊金物、他標準付属品一式	0.255	3	200	LS		4	機械室4-1	FE-4-7と連動 (電気工事)
FS-4-5	送風機	1	形式 : 片吸込みシロッコファン(天吊型) 風量 : # 2 3,460 m³/h x 220 Pa 付属品 : 防振吊金物、他標準付属品一式	1.5	3	200	LS	○	4	電気室	FE-4-8と連動 (電気工事)
FS-4-6	送風機	1	形式 : 消音ボックス付ストレートシロッコファン 風量 : # 1 1/4 310 m³/h x 180 Pa 付属品 : 防振吊金物、他標準付属品一式	0.106	1	100	LS		4	倉庫4-3	FE-4-9と連動 (電気工事)
FS-4-7	送風機	1	形式 : ストレートシロッコファン 風量 : # 1 1/4 310 m³/h x 160 Pa 付属品 : 防振吊金物、他標準付属品一式	0.106	1	100	LS		4	機械室4-2	FE-4-11と連動 (電気工事)

機器一覧表 (13)

記号	名称	台数	仕様	動力			起動	非常電源	設置階	設置場所	備考
				kw	φ	V					
FE-1-1	排風機	1	形式 : 消音ボックス付ストレートシロッコファン 風量 : # 1 1/4 60 m³/h x 160 Pa 付属品 : 防振吊金物、他標準付属品一式	0.075	1	100	LS		1	自販機コーナー	タイマー発停 (電気工事)
FE-1-2	排風機	1	形式 : 消音ボックス付ストレートシロッコファン 風量 : # 1 1/4 150 m³/h x 140 Pa 付属品 : 防振吊金物、他標準付属品一式	0.075	1	100	LS		1	耐火倉庫1-1	タイマー発停 (電気工事)
FE-1-3	排風機	1	形式 : 消音ボックス付ストレートシロッコファン 風量 : # 1 1/4 560 m³/h x 150 Pa 付属品 : 防振吊金物、他標準付属品一式	0.136	1	100	LS		1	倉庫1-2	FS-1-2と連動 (電気工事) タイマー発停 (電気工事)
FE-1-4	排風機	1	形式 : 消音ボックス付ストレートシロッコファン 風量 : # 1 1/4 300 m³/h x 160 Pa 付属品 : 防振吊金物、他標準付属品一式	0.075	1	100	LS		1	倉庫1-1	FS-1-3と連動 (電気工事) タイマー発停 (電気工事)
FE-1-5	排風機	1	形式 : 消音ボックス付ストレートシロッコファン 風量 : # 1 1/4 80 m³/h x 170 Pa 付属品 : 防振吊金物、他標準付属品一式	0.075	1	100	LS		1	倉庫1-5	タイマー発停 (電気工事)
FE-1-6	排風機	1	形式 : 消音ボックス付ストレートシロッコファン 風量 : # 1 1/4 330 m³/h x 150 Pa 付属品 : 防振吊金物、他標準付属品一式	0.075	1	100	LS		1	倉庫1-4	FS-1-4と連動 (電気工事) タイマー発停 (電気工事)
FE-1-7	排風機	1	形式 : 消音ボックス付ストレートシロッコファン 風量 : # 1 1/4 350 m³/h x 190 Pa 付属品 : 防振吊金物、他標準付属品一式	0.136	1	100	LS		1	倉庫1-3	FS-1-5と連動 (電気工事) タイマー発停 (電気工事)
FE-1-8	排風機	1	形式 : 消音ボックス付ストレートシロッコファン 風量 : # 1 1/4 420 m³/h x 150 Pa 付属品 : 防振吊金物、他標準付属品一式	0.106	1	100	LS		1	倉庫1-2(外部用)	FS-1-6と連動 (電気工事) タイマー発停 (電気工事)
FE-1-9	排風機	1	形式 : 消音ボックス付ストレートシロッコファン 風量 : # 1 1/4 280 m³/h x 160 Pa 付属品 : 防振吊金物、他標準付属品一式	0.075	1	100	LS		1	倉庫1-1(乾燥室)	FS-1-7と連動 (電気工事) タイマー発停 (電気工事)
FE-1-10	排風機	1	形式 : 消音ボックス付ストレートシロッコファン 風量 : # 1 1/4 60 m³/h x 200 Pa 付属品 : 防振吊金物、他標準付属品一式	0.106	1	100	LS		1	耐火倉庫1-2	タイマー発停 (電気工事)
FE-1-11	排風機	1	形式 : ストレートシロッコファン 風量 : # 1 1/2 960 m³/h x 150 Pa 付属品 : 防振吊金物、他標準付属品一式	0.198	1	100	LS		1	雨水ろ過機械室	FS-1-8と連動 (電気工事) サーモ発停 (自動制御工事)
FE-1-12	排風機	1	形式 : 消音ボックス付ストレートシロッコファン 風量 : # 1 1/4 540 m³/h x 160 Pa 付属品 : 防振吊金物、他標準付属品一式	0.136	1	100	LS		1	MWC1-1	人感発停 (電気工事)
FE-1-13	排風機	1	形式 : 消音ボックス付ストレートシロッコファン 風量 : # 1 1/4 500 m³/h x 150 Pa 付属品 : 防振吊金物、他標準付属品一式	0.106	1	100	LS		1	FWC1-1	人感発停 (電気工事)
FE-1-14	排風機	1	形式 : 消音ボックス付ストレートシロッコファン 風量 : # 1 1/4 410 m³/h x 160 Pa 付属品 : 防振吊金物、他標準付属品一式	0.106	1	100	LS		1	MWC1-2	人感発停 (電気工事)
FE-1-15	排風機	1	形式 : 消音ボックス付ストレートシロッコファン 風量 : # 1 1/4 410 m³/h x 170 Pa 付属品 : 防振吊金物、他標準付属品一式	0.106	1	100	LS		1	FWC1-2	人感発停 (電気工事)
FE-1-16	排風機	1	形式 : ストレートシロッコファン 風量 : # 1 1/2 1,020 m³/h x 190 Pa 付属品 : 防振吊金物、他標準付属品一式	0.272	1	100	LS		1	機械室1-1	FS-1-9と連動 (電気工事)

特記事項

- 消音ボックス付送風機、天井換気扇は、防振ゴムを付属とする。
- 片吸込みシロッコファンは、スプリング防振装置を付属とする。
- 消音ボックス付送風機、天井換気扇の手元スイッチは、電気工事とする。
- 定格出力0.75kW以上の電動機はJIS C 4213に規定されたIE3トップランナーモーターとする。
- 定格出力0.75kW未満の換気ファンの電動機出力及び、試験方法は、JIS C 9603による。

記号	名称	台数	仕様	動力			起動	非常電源	設置階	設置場所	備考
				kw	φ	V					
FE-1-17	排風機	1	形式 : ストレートシロッコファン 風量 : # 1 1/2 1,140 m³/h x 190 Pa 付属品 : 防振吊金物、他標準付属品一式	0.272	1	100	LS		1	機械室1-2	FS-1-10と連動 (電気工事)
FE-1-18	排風機	1	形式 : 消音ボックス付ストレートシロッコファン 風量 : # 1 1/2 80 m³/h x 170 Pa 付属品 : 防振吊金物、他標準付属品一式	0.106	1	100	LS		1	書庫H1-1	タイマー発停 (電気工事)
FE-1-19	排風機	1	形式 : 消音ボックス付ストレートシロッコファン 風量 : # 1 1/4 80 m³/h x 190 Pa 付属品 : 防振吊金物、他標準付属品一式	0.106	1	100	LS		1	洗濯室	
FE-1-20	排風機	1	形式 : 消音ボックス付ストレートシロッコファン 風量 : # 1 1/4 380 m³/h x 220 Pa 付属品 : 防振吊金物、他標準付属品一式	0.161	1	100	LS		1	MWCH1-1	人感発停 (電気工事)
FE-1-21	排風機	1	形式 : 消音ボックス付ストレートシロッコファン 風量 : # 1 1/2 270 m³/h x 200 Pa 付属品 : 防振吊金物、他標準付属品一式	0.106	1	100	LS		1	FWCH1-1	人感発停 (電気工事)
FE-1-22	排風機	1	形式 : 有圧換気扇(低騒音形) 風量 : 25cm 3,300 m³/h x 50 Pa 付属品 : 防振吊金物、他標準付属品一式	2.25	3	200	LS		1	新東様 公道車庫	
FE-1-23	排風機	1	形式 : ストレートシロッコファン 風量 : # 1 1/4 600 m³/h x 120 Pa 付属品 : 防振吊金物、他標準付属品一式	0.106	1	100	LS		1	新東様 ゴミ庫	FS-1-12と連動 (電気工事) タイマー発停 (電気工事)
FE-1-24	排風機	1	形式 : ストレートシロッコファン 風量 : # 1 1/2 930 m³/h x 140 Pa 付属品 : 防振吊金物、他標準付属品一式	0.198	1	100	LS		1	新東様 土嚢収納庫	FS-1-13と連動 (電気工事) タイマー発停 (電気工事)
FE-1-25	排風機	1	形式 : ストレートシロッコファン 風量 : # 1 1/4 180 m³/h x 150 Pa 付属品 : 防振吊金物、他標準付属品一式	0.075	1	100	LS		1	消火ポンプ室	FS-1-11と連動 (電気工事)
FE-2-1	排風機	1	形式 : 消音ボックス付ストレートシロッコファン 風量 : # 1 1/4 220 m³/h x 140 Pa 付属品 : 防振吊金物、他標準付属品一式	0.075	1	100	LS		2	倉庫2-2(外部用)	FS-2-1と連動 (電気工事) タイマー発停 (電気工事)
FE-2-2	排風機	1	形式 : 消音ボックス付ストレートシロッコファン 風量 : # 1 1/4 290 m³/h x 190 Pa 付属品 : 防振吊金物、他標準付属品一式	0.106	1	100	LS		2	倉庫2-1	FS-2-2と連動 (電気工事) タイマー発停 (電気工事)
FE-2-3	排風機	1	形式 : 消音ボックス付ストレートシロッコファン 風量 : # 1 1/4 350 m³/h x 200 Pa 付属品 : 防振吊金物、他標準付属品一式	0.106	1	100	LS		2	厨房	FS-2-3と連動 (電気工事)
FE-2-4	排風機	1	形式 : 消音ボックス付ストレートシロッコファン 風量 : # 1 1/2 1,160 m³/h x 170 Pa 付属品 : 防振吊金物、他標準付属品一式	0.255	3	200	LS	○	2	電源室・サーバー室	FS-2-4と連動 サーモ発停 (自動制御工事)
FE-2-5	排風機	1	形式 : 消音ボックス付ストレートシロッコファン 風量 : # 1 1/4 540 m³/h x 160 Pa 付属品 : 防振吊金物、他標準付属品一式	0.136	1	100	LS		2	MWC2-1	人感発停 (電気工事)
FE-2-6	排風機	1	形式 : 消音ボックス付ストレートシロッコファン 風量 : # 1 1/4 500 m³/h x 150 Pa 付属品 : 防振吊金物、他標準付属品一式	0.106	1	100	LS		2	FWC2-1	人感発停 (電気工事)
FE-2-7	排風機	1	形式 : 消音ボックス付ストレートシロッコファン 風量 : # 1 1/2 1,850 m³/h x 150 Pa 付属品 : 防振吊金物、他標準付属品一式	0.540	1	100	LS		2	機械室2-1	FS-2-5と連動 (電気工事)

機器一覧表 (14)

記号	名称	台数	仕様	動力			起動	非常電源	設置階	設置場所	備考
				kw	φ	V					
FE-2-8	排風機	1	形式 : 消音ボックス付ストレートシロッコファン 風量 : # 1 1/4 90 m³/h x 140 Pa 付属品 : 防振吊金物、他標準付属品一式	0.075	1	100	LS		2	用具庫	FS-2-6と連動 (電気工事) タイマー発停 (電気工事)
FE-2-9	排風機	1	形式 : 消音ボックス付ストレートシロッコファン 風量 : # 1 1/4 490 m³/h x 160 Pa 付属品 : 防振吊金物、他標準付属品一式	0.106	1	100	LS		2	MWC2-2	人感発停 (電気工事)
FE-2-10	排風機	1	形式 : 消音ボックス付ストレートシロッコファン 風量 : # 1 1/4 300 m³/h x 150 Pa 付属品 : 防振吊金物、他標準付属品一式	0.075	1	100	LS		2	FWC2-2	人感発停 (電気工事)
FE-2-11	排風機	1	形式 : 消音ボックス付ストレートシロッコファン 風量 : # 1 1/2 2,300 m³/h x 200 Pa 付属品 : 防振吊金物、他標準付属品一式	0.6	3	200	LS		2	栄養指導室	FS-2-7と連動 (電気工事)
FE-2-12	排風機	1	形式 : 消音ボックス付ストレートシロッコファン 風量 : # 1 1/2 620 m³/h x 210 Pa 付属品 : 防振吊金物、他標準付属品一式	0.161	1	100	LS		2	倉庫H2-1	FS-2-8と連動 (電気工事) タイマー発停 (電気工事)
FE-2-13	排風機	1	形式 : 消音ボックス付ストレートシロッコファン 風量 : # 1 1/4 540 m³/h x 160 Pa 付属品 : 防振吊金物、他標準付属品一式	0.136	1	100	LS		2	MWCH2-1	人感発停 (電気工事)
FE-2-14	排風機	1	形式 : 消音ボックス付ストレートシロッコファン 風量 : # 1 1/4 460 m³/h x 160 Pa 付属品 : 防振吊金物、他標準付属品一式	0.106	1	100	LS		2	FWCH2-1	人感発停 (電気工事)
FE-2-15	排風機	1	形式 : 片吸込みシロッコファン(天吊型)片持ちタイプ 風量 : # 2 1/2 5,600 m³/h x 190 Pa 付属品 : 防振吊金物、他標準付属品一式	1.5	3	200	LS		2	厨房	FS-2-9と連動 (電気工事) INV(電気工事)
FE-3-1	排風機	1	形式 : 消音ボックス付ストレートシロッコファン 風量 : # 1 1/4 540 m³/h x 150 Pa 付属品 : 防振吊金物、他標準付属品一式	0.136	1	100	LS	○	3	MWC3-1	人感発停 (電気工事)
FE-3-2	排風機	1	形式 : 消音ボックス付ストレートシロッコファン 風量 : # 1 1/4 500 m³/h x 140 Pa 付属品 : 防振吊金物、他標準付属品一式	0.106	1	100	LS	○	3	FWC3-1	人感発停 (電気工事)
FE-3-3	排風機	1	形式 : 消音ボックス付ストレートシロッコファン 風量 : # 1 1/4 100 m³/h x 170 Pa 付属品 : 防振吊金物、他標準付属品一式	0.106	1	100	LS		3	倉庫3-1	タイマー発停 (電気工事)
FE-3-4	排風機	1	形式 : ストレートシロッコファン 風量 : # 1 1/2 1,140 m³/h x 150 Pa 付属品 : 防振吊金物、他標準付属品一式	0.255	3	200	LS		3	機械室3-1	FS-3-1と連動 (電気工事)
FE-3-5	排風機	1	形式 : 消音ボックス付ストレートシロッコファン 風量 : # 1 1/4 240 m³/h x 160 Pa 付属品 : 防振吊金物、他標準付属品一式	0.075	1	100	LS		3	倉庫3-2	タイマー発停 (電気工事)
FE-3-6	排風機	1	形式 : 消音ボックス付ストレートシロッコファン 風量 : # 1 1/4 440 m³/h x 170 Pa 付属品 : 防振吊金物、他標準付属品一式	0.136	1	100	LS		3	MWC3-2	人感発停 (電気工事)
FE-3-7	排風機	1	形式 : 消音ボックス付ストレートシロッコファン 風量 : # 1 1/4 380 m³/h x 170 Pa 付属品 : 防振吊金物、他標準付属品一式	0.106	1	100	LS		3	FWC3-2	人感発停 (電気工事)
FE-3-8	排風機	1	形式 : 消音ボックス付ストレートシロッコファン 風量 : # 1 1/4 220 m³/h x 160 Pa 付属品 : 防振吊金物、他標準付属品一式	0.075	1	100	LS		3	倉庫3-5	タイマー発停 (電気工事)

特記事項

- 消音ボックス付送風機、天井換気扇は、防振ゴムを付属とする。
- 片吸込みシロッコファンは、スプリング防振装置を付属とする。
- 消音ボックス付送風機、天井換気扇の手元スイッチは、電気工事とする。
- 定格出力0.75kW以上の電動機はJIS C 4213に規定されたIE3トップランナーモーターとする。
- 定格出力0.75kW未満の換気ファンの電動機出力及び、試験方法は、JIS C 9603による。

記号	名称	台数	仕様	動力			起動	非常電源	設置階	設置場所	備考
				kw	φ	V					
FE-3-9	排風機	1	形式 : 消音ボックス付ストレートシロッコファン 風量 : # 1 1/4 190 m³/h x 160 Pa 付属品 : 防振吊金物、他標準付属品一式	0.075	1	100	LS		3	倉庫3-3・3-4	タイマー発停 (電気工事)
FE-4-1	排風機	1	形式 : 消音ボックス付ストレートシロッコファン 風量 : # 1 1/4 540 m³/h x 150 Pa 付属品 : 防振吊金物、他標準付属品一式	0.136	1	100	LS		4	MWC4-1	人感発停 (電気工事)
FE-4-2	排風機	1	形式 : 消音ボックス付ストレートシロッコファン 風量 : # 1 1/4 500 m³/h x 140 Pa 付属品 : 防振吊金物、他標準付属品一式	0.106	1	100	LS		4	FWC4-1	人感発停 (電気工事)
FE-4-3	排風機	1	形式 : ストレートシロッコファン 風量 : # 1 1/4 450 m³/h x 160 Pa 付属品 : 防振吊金物、他標準付属品一式	0.122	3	200	LS		4	機械室4-3	FS-4-1と連動 (電気工事)
FE-4-4	排風機	1	形式 : 消音ボックス付ストレートシロッコファン 風量 : # 1 1/4 260 m³/h x 160 Pa 付属品 : 防振吊金物、他標準付属品一式	0.075	1	100	LS		4	倉庫4-1	タイマー発停 (電気工事)
FE-4-5	排風機	1	形式 : 消音ボックス付ストレートシロッコファン 風量 : # 1 1/4 170 m³/h x 160 Pa 付属品 : 防振吊金物、他標準付属品一式	0.075	1	100	LS		4	電話交換機機室	タイマー発停 (電気工事)
FE-4-6	排風機	1	形式 : 消音ボックス付ストレートシロッコファン 風量 : # 1 1/2 790 m³/h x 160 Pa 付属品 : 防振吊金物、他標準付属品一式	0.161	1	100	LS		4	倉庫4-2	FS-4-3と連動 (電気工事) タイマー発停 (電気工事)
FE-4-7	排風機	1	形式 : ストレートシロッコファン 風量 : # 1 1/2 1,320 m³/h x 150 Pa 付属品 : 防振吊金物、他標準付属品一式	0.255	3	200	LS		4	機械室4-1	FS-4-4と連動 (電気工事)
FE-4-8	排風機	1	形式 : 片吸込みシロッコファン(天吊型) 風量 : # 2 3,460 m³/h x 210 Pa 付属品 : 防振吊金物、他標準付属品一式	1.5	3	200	LS	○	4	電気室	FS-4-5と連動 サーモ発停 (自動制御工事)
FE-4-9	排風機	1	形式 : 消音ボックス付ストレートシロッコファン 風量 : # 1 1/4 310 m³/h x 170 Pa 付属品 : 防振吊金物、他標準付属品一式	0.106	1	100	LS		4	倉庫4-3	FS-4-6と連動 (電気工事) タイマー発停 (電気工事)
FE-4-10	排風機	1	形式 : 消音ボックス付ストレートシロッコファン 風量 : # 1 1/4 390 m³/h x 160 Pa 付属品 : 防振吊金物、他標準付属品一式	0.106	1	100	LS		4	MWC4-2	人感発停 (電気工事)
FE-4-11	排風機	1	形式 : 消音ボックス付ストレートシロッコファン 風量 : # 1 1/4 310 m³/h x 160 Pa 付属品 : 防振吊金物、他標準付属品一式	0.106	1	100	LS		4	機械室4-2	FS-4-7と連動 (電気工事)
FE-4-12	排風機	1	形式 : 消音ボックス付ストレートシロッコファン 風量 : # 1 1/2 210 m³/h x 230 Pa 付属品 : 防振吊金物、他標準付属品一式	0.161	1	100	LS		4	議会書庫	

機器一覧表 (15)

記号	名称	台数	仕様	動力			起動	非常電源	設置階	設置場所	備考
				kw	φ	V					
FV-1-1	排風機	1	形式 : 天井扇(低騒音形) 風量 : 150φ 40 m³/h x 130 Pa 付属品 : 他標準付属品一式	0.044	1	100	LS		1	授乳室1-1	
FV-1-2	排風機	1	形式 : 天井扇(低騒音形) 風量 : 100φ 60 m³/h x 140 Pa 付属品 : 他標準付属品一式	0.032	1	100	LS		1	給湯室1-1	
FV-1-3	排風機	1	形式 : 天井扇(低騒音形) 風量 : 100φ 30 m³/h x 130 Pa 付属品 : 他標準付属品一式	0.032	1	100	LS		1	給湯室1-2	
FV-1-4	排風機	1	形式 : 天井扇(低騒音形) 風量 : 150φ 110 m³/h x 110 Pa 付属品 : 他標準付属品一式	0.044	1	100	LS		1	HCWC1-1	人感発停 (電気工事)
FV-1-5	排風機	1	形式 : 天井扇(低騒音形) 風量 : 150φ 70 m³/h x 100 Pa 付属品 : 他標準付属品一式	0.026	1	100	LS		1	LGBT	人感発停 (電気工事)
FV-1-6	排風機	1	形式 : 天井扇(低騒音形) 風量 : 150φ 200 m³/h x 150 Pa 付属品 : 他標準付属品一式	0.074	1	100	LS		1	消毒室	
FV-1-7	排風機	1	形式 : 天井扇(低騒音形) 風量 : 100φ 50 m³/h x 100 Pa 付属品 : 他標準付属品一式	0.024	1	100	LS		1	給湯室H1-1	
FV-1-8	排風機	1	形式 : 天井扇(低騒音形) 風量 : 150φ 60 m³/h x 130 Pa 付属品 : 他標準付属品一式	0.026	1	100	LS		1	ロッカー室	
FV-1-9	排風機	1	形式 : 天井扇(低騒音形) 風量 : 150φ 110 m³/h x 140 Pa 付属品 : 他標準付属品一式	0.044	1	100	LS		1	FWC	人感発停 (電気工事)
FV-1-10	排風機	1	形式 : 天井扇(低騒音形) 風量 : 150φ 220 m³/h x 170 Pa 付属品 : 他標準付属品一式	0.074	1	100	LS		1	HCWCH1-1	人感発停 (電気工事)
FV-1-11	排風機	1	形式 : 天井扇(低騒音形) 風量 : 150φ 170 m³/h x 150 Pa 付属品 : 他標準付属品一式	0.074	1	100	LS		1	HCWCH1-2	人感発停 (電気工事)
FV-1-12	排風機	1	形式 : 天井扇(低騒音形) 風量 : 150φ 70 m³/h x 110 Pa 付属品 : 他標準付属品一式	0.026	1	100	LS		1	倉庫1-6	タイマー発停 (電気工事)
FV-1-13	排風機	1	形式 : 天井扇(低騒音形) 風量 : 150φ 90 m³/h x 80 Pa 付属品 : 他標準付属品一式	0.026	1	100	LS		1	倉庫H1-1	
FV-2-1	排風機	1	形式 : 天井扇(低騒音形) 風量 : 100φ 90 m³/h x 120 Pa 付属品 : 他標準付属品一式	0.032	1	100	LS		2	給湯室2-1	
FV-2-2	排風機	1	形式 : 天井扇(低騒音形) 風量 : 150φ 110 m³/h x 110 Pa 付属品 : 他標準付属品一式	0.044	1	100	LS		2	HCWC2-1	人感発停 (電気工事)
FV-2-3	排風機	1	形式 : 天井扇(低騒音形) 風量 : 150φ 70 m³/h x 100 Pa 付属品 : 他標準付属品一式	0.026	1	100	LS		2	LGBT	人感発停 (電気工事)

- 特記事項
1. 消音ボックス付送風機、天井換気扇は、防振ゴムを付属とする。
 2. 片吸込みシロッコファンは、スプリング防振装置を付属とする。
 3. 消音ボックス付送風機、天井換気扇の手元スイッチは、電気工事とする。
 4. 定格出力0.75kW以上の電動機はJIS C 4213に規定されたIE3トップランナーモーターとする。
 5. 定格出力0.75kW未満の換気ファンの電動機出力及び、試験方法は、JIS C 9603による。

記号	名称	台数	仕様	動力			起動	非常電源	設置階	設置場所	備考
				kw	φ	V					
FV-2-4	排風機	1	形式 : 天井扇(低騒音形) 風量 : 150φ 140 m³/h x 70 Pa 付属品 : 他標準付属品一式	0.026	1	100	LS		2	新東棟 MWC-E	人感発停 (電気工事)
FV-2-5	排風機	1	形式 : 天井扇(低騒音形) 風量 : 150φ 140 m³/h x 70 Pa 付属品 : 他標準付属品一式	0.026	1	100	LS		2	新東棟 FWC-E	人感発停 (電気工事)
FV-2-6	排風機	1	形式 : 天井扇(低騒音形)耐湿タイプ 風量 : 100φ 20 m³/h x 60 Pa 付属品 : 他標準付属品一式	0.008	1	100	LS		2	新東棟 US	
FV-2-7	排風機	1	形式 : 天井扇(低騒音形)耐湿タイプ 風量 : 100φ 20 m³/h x 60 Pa 付属品 : 他標準付属品一式	0.008	1	100	LS		2	新東棟 US	
FV-2-8	排風機	1	形式 : 天井扇(低騒音形) 風量 : 100φ 150 m³/h x 80 Pa 付属品 : 他標準付属品一式	0.032	1	100	LS		2	新東棟 休憩・控えスペース	
FV-2-9	排風機	1	形式 : 天井扇(低騒音形) 風量 : 100φ 50 m³/h x 90 Pa 付属品 : 他標準付属品一式	0.013	1	100	LS		2	新東棟 洗濯・乾燥室	
FV-3-1	排風機	1	形式 : 天井扇(低騒音形) 風量 : 100φ 100 m³/h x 100 Pa 付属品 : 他標準付属品一式	0.023	1	100	LS	○	3	厚生室2	
FV-3-2	排風機	1	形式 : 天井扇(低騒音形) 風量 : 150φ 110 m³/h x 100 Pa 付属品 : 他標準付属品一式	0.044	1	100	LS	○	3	HCWC3-1	人感発停 (電気工事)
FV-3-3	排風機	1	形式 : 天井扇(低騒音形) 風量 : 150φ 70 m³/h x 90 Pa 付属品 : 他標準付属品一式	0.026	1	100	LS	○	3	LGBT	人感発停 (電気工事)
FV-3-4	排風機	1	形式 : 天井扇(低騒音形) 風量 : 100φ 50 m³/h x 120 Pa 付属品 : 他標準付属品一式	0.023	1	100	LS		3	給湯室3-1	
FV-3-5	排風機	1	形式 : 天井扇(低騒音形)耐湿タイプ 風量 : 150φ 10 m³/h x 110 Pa 付属品 : 他標準付属品一式	0.026	1	100	LS	○	3	US	
FV-3-6	排風機	1	形式 : 天井扇(低騒音形)耐湿タイプ 風量 : 150φ 10 m³/h x 110 Pa 付属品 : 他標準付属品一式	0.026	1	100	LS	○	3	US	
FV-3-7	排風機	1	形式 : 天井扇(低騒音形)耐湿タイプ 風量 : 150φ 20 m³/h x 100 Pa 付属品 : 他標準付属品一式	0.026	1	100	LS	○	3	US	
FV-3-8	排風機	1	形式 : 天井扇(低騒音形) 風量 : 100φ 30 m³/h x 110 Pa 付属品 : 他標準付属品一式	0.032	1	100	LS		3	給湯室3-2	
FV-3-9	排風機	1	形式 : 天井扇(低騒音形) 風量 : 150φ 90 m³/h x 120 Pa 付属品 : 他標準付属品一式	0.044	1	100	LS	○	3	MWC3-3	人感発停 (電気工事)
FV-3-10	排風機	1	形式 : 天井扇(低騒音形) 風量 : 150φ 90 m³/h x 120 Pa 付属品 : 他標準付属品一式	0.044	1	100	LS	○	3	FWC3-3	人感発停 (電気工事)

定風量・可変風量装置 機器表(1)

機器番号	機器名称 系統名	設置 階 用途	風量	型式	材質	種別	風速センサー	仕様(詳細は特記記載)	制御		電源 ($\phi 50$ Hz, 60Hz)	備考
									ON/OFF	制御		
VAV-1-1	可変風量装置 (1階 執務室1-C)	1 SA	3,500	0	○	○	○	○	○	○	○	○
VAV-1-2	可変風量装置 (1階 執務室1-C)	1 SA	3,700	0	○	○	○	○	○	○	○	○
VAV-1-3	可変風量装置 (1階 執務室1-B)	1 SA	6,700	0	○	○	○	○	○	○	○	○
VAV-2-1	可変風量装置 (1階 待合1-1)	1 SA	1,715	0	○	○	○	○	○	○	○	○
VAV-2-2	可変風量装置 (1階 待合1-2)	1 SA	2,100	0	○	○	○	○	○	○	○	○
VAV-2-3	可変風量装置 (1階 指定会議室)	1 SA	300	0	○	○	○	○	○	○	○	○
VAV-2-4	可変風量装置 (1階 執務室1-D)	1 SA	1,300	0	○	○	○	○	○	○	○	○
VAV-2-S1	可変風量装置 (1階 相談室1-5)	1 SA	300	0	○	○	○	○	○	○	○	○
VAV-2-A	可変風量装置 (1階 集合案内)	1 SA	285	0	○	○	○	○	○	○	○	○
VAV-3-1	可変風量装置 (1階 執務室1-B)	1 SA	5,100	0	○	○	○	○	○	○	○	○
VAV-3-2	可変風量装置 (1階 執務室1-A)	1 SA	2,700	0	○	○	○	○	○	○	○	○
VAV-3-3	可変風量装置 (1階 執務室1-A)	1 SA	1,800	0	○	○	○	○	○	○	○	○
VAV-3-S1	可変風量装置 (1階 相談室1-1)	1 SA	300	0	○	○	○	○	○	○	○	○
VAV-3-S2	可変風量装置 (1階 相談室1-2)	1 SA	300	0	○	○	○	○	○	○	○	○
VAV-3-S3	可変風量装置 (1階 相談室1-3)	1 SA	300	0	○	○	○	○	○	○	○	○

注記 下記仕様について ○ を適用する。◎ が無い場合は ■ を適用する。

- 機器の能力・容量は、表示された数値以上とし、電動機動力は参考とする。
- 機器仕様は公共建築工事標準仕様書とする。
- 風速センサーで検知 ○ がある場合は、用途・最小風量から適切な方式を選定する。
- 外気用OAおよび耐湿用は、軸・軸受けともステンレス製とする。
- 特殊仕様
- VAVは全開機能付とし、制御機能は30~100%とする。

機器番号	機器名称 系統名	設置 階 用途	風量	型式	材質	種別	風速センサー	仕様(詳細は特記記載)	制御		電源 ($\phi 50$ Hz, 60Hz)	備考
									ON/OFF	制御		
VAV-3-S4	可変風量装置 (1階 相談室1-4)	1 SA	300	0	○	○	○	○	○	○	○	○
VAV-4-1	可変風量装置 (1階 多目的スペース)	1 SA	2,200	0	○	○	○	○	○	○	○	○
VAV-4-2	可変風量装置 (1階 待合1-1)	1 SA	1,600	0	○	○	○	○	○	○	○	○
VAV-4-B	可変風量装置 (1階 売店)	1 SA	1,700	0	○	○	○	○	○	○	○	○
VAV-5-1	可変風量装置 (4階 講義)	5 2 SA	2,515	0	○	○	○	○	○	○	○	○
VAV-5-2	可変風量装置 (4階 併設廊)	5 2 SA	1,078	0	○	○	○	○	○	○	○	○
VAV-5-3	可変風量装置 (4階 廊下併設廊)	5 1 SA	300	0	○	○	○	○	○	○	○	○
VAV-5-4	可変風量装置 (4階 併設ロビー)	5 2 SA	1,078	0	○	○	○	○	○	○	○	○
VAV-5-5	可変風量装置 (4階 併設ロビー)	5 1 SA	359	0	○	○	○	○	○	○	○	○
VAV-5-R1	可変風量装置 (4階 講義)	5 1 RA	3,250	0	○	○	○	○	○	○	○	○
VAV-5-R2	可変風量装置 (4階 併設ロビー)	5 1 RA	3,200	0	○	○	○	○	○	○	○	○
VAV-OH-1	可変風量装置 (1階 執務室1-E)	1 1 SOA	1,020	0	○	○	○	○	○	○	○	○
VAV-OH-2	可変風量装置 (1階 待合・廊下H1-1)	1 1 SOA	1,680	0	○	○	○	○	○	○	○	○
VAV-OH-3	可変風量装置 (1階 待合H1-2)	1 1 SOA	720	0	○	○	○	○	○	○	○	○
VAV-OH-4	可変風量装置 (2階 ラウンジH2-1)	2 1 SOA	1,060	0	○	○	○	○	○	○	○	○
VAV-OH-1-1	可変風量装置 (2階 執務室2-A)	2 1 SOA	1,405	0	○	○	○	○	○	○	○	○
VAV-OH-1-2	可変風量装置 (2階 執務室2-A)	2 1 SOA	1,405	0	○	○	○	○	○	○	○	○

定風量・可変風量装置 機器表(2)

機器番号	機器名称 系統名	設置		用途	風量		型式		材質		種別	風速センサー		仕様(詳細は特記記載)		コントロー		弁件/制御				電源 (◎50Hz・60Hz)	備考	
		設 置 階	台 数		設 定 風 量	最 小 制 御 風 量	丸 型	角 型	亜鉛鉄板	ガルバリウム鋼板		ステンレス鋼板	※自由記載	アナログ式	デジタル式	熱線風速計	超音波式/低騒音仕様	全閉機能付	制御仕様	低圧挿入	高気密仕様			※自由記載
VAV-QH-1-3	可変風量装置 (2階 執務室2-A)	2	1	SOA	1,405	0	○	○			○		○		○		○					○		
VAV-QH-1-4	可変風量装置 (2階 執務室2-A)	2	1	SOA	1,405	0	○	○			○		○		○		○					○		
VAV-QH-2-1	可変風量装置 (3階 執務室3-A)	3	1	SOA	688	0	○	○			○		○		○		○					○		
VAV-QH-2-2	可変風量装置 (3階 執務室3-A)	3	1	SOA	688	0	○	○			○		○		○		○					○		
VAV-QH-2-3	可変風量装置 (3階 執務室3-A)	3	1	SOA	688	0	○	○			○		○		○		○					○		
VAV-QH-2-4	可変風量装置 (3階 執務室3-A)	3	1	SOA	688	0	○	○			○		○		○		○					○		
VAV-QH-2-5	可変風量装置 (3階 執務室3-A)	3	1	SOA	688	0	○	○			○		○		○		○					○		
VAV-QH-3-1	可変風量装置 (3階 執務室3-B)	3	1	SOA	1,064	0	○	○			○		○		○		○					○		
VAV-QH-3-2	可変風量装置 (3階 執務室3-B)	3	1	SOA	1,064	0	○	○			○		○		○		○					○		
VAV-QH-3-3	可変風量装置 (3階 執務室3-B)	3	1	SOA	1,064	0	○	○			○		○		○		○					○		
VAV-QH-3-4	可変風量装置 (3階 執務室3-B)	3	1	SOA	1,064	0	○	○			○		○		○		○					○		
VAV-QH-3-5	可変風量装置 (3階 執務室3-B)	3	1	SOA	1,064	0	○	○			○		○		○		○					○		
VAV-QH-4-1	可変風量装置 (3階 執務室3-C)	3	1	SOA	940	0	○	○			○		○		○		○					○		
VAV-QH-4-2	可変風量装置 (3階 執務室3-C)	3	1	SOA	940	0	○	○			○		○		○		○					○		
VAV-QH-4-3	可変風量装置 (3階 執務室3-C)	3	1	SOA	940	0	○	○			○		○		○		○					○		

注記 下記仕様について ○ を適用する、○ が無い場合は※を適用する。
 1. 機器類の能力・容量は、表示された数値以上とし、電動機動力は参考とする。
 2. 機器仕様は公共建築工事標準仕様書とする。
 3. 風速センサーで複数 ○ がある場合は、用途・最小風量から適切な方式を選定する。
 4. 外気用OAおよび耐湿用は、軸・軸受けもステンレス製とする。
 5. 特殊仕様
 6. VAVは全閉機能付とし、制御機能は30～100%とする。

機器番号	機器名称 系統名	設置		用途	風量		型式		材質		種別	風速センサー		仕様(詳細は特記記載)		コントロー		弁件/制御				電源 (◎50Hz・60Hz)	備考	
		設 置 階	台 数		設 定 風 量	最 小 制 御 風 量	丸 型	角 型	亜鉛鉄板	ガルバリウム鋼板		ステンレス鋼板	※自由記載	アナログ式	デジタル式	熱線風速計	超音波式/低騒音仕様	全閉機能付	制御仕様	低圧挿入	高気密仕様			※自由記載
VAV-QH-5-1	可変風量装置 (4階 執務室4-A)	4	1	SOA	1,378	0	○	○			○		○		○		○					○		
VAV-QH-5-2	可変風量装置 (4階 執務室4-A)	4	1	SOA	1,378	0	○	○			○		○		○		○					○		
VAV-QH-5-3	可変風量装置 (4階 執務室4-A)	4	1	SOA	1,378	0	○	○			○		○		○		○					○		
VAV-QH-5-4	可変風量装置 (4階 執務室4-A)	4	1	SOA	1,378	0	○	○			○		○		○		○					○		

制気口リスト(2)

Table with columns: 階, 室名, 系統, 種別, 吹出・吸込口 (Type, Flow, Qty, Total Flow), BOXサイズ (W x L x H), 内貼り, フィルター, 備考. Rows include rooms like ゴミ庫, 土蔵取納庫, 執務室2-A, etc.

注記 ・天井に設置すり制気口は落下防止ワイヤー付とする。 ・床吹出口は風量調整機能バスケット付とする。 ・※1は制気口2つに対してBOX1つとする。 ・ノズルは自動風向可変型とする。

Table with columns: 階, 室名, 系統, 種別, 吹出・吸込口 (Type, Flow, Qty, Total Flow), BOXサイズ (W x L x H), 内貼り, フィルター, 備考. Rows include rooms like 2 栄養指導室, 2 執務室東E, 3 執務室3-A, etc.

