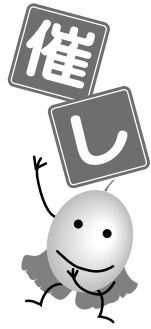


おしらせHOTコーナー 催し



おしらせ
ほっとコーナー

日時・期間
場所 対象
内容
持ち物
定員 費用
申し込み
問い合わせ

●市役所の電話
996-2111
●FAX
995-7367
●ゴミの収集日・水道工事など
0120-840-464

リサイクルフェア

10月3日(日)、午前9時30分～午後2時(小雨決行)
リサイクルプラザ

野菜即売、各種模擬店、再生品販売、ガレージセール、ビードマン競技大会、缶つり、ふわふわなど

★消費生活展同時開催
★ガレージセール出店募集中!

1区画乗用車2台分(事業者除く) 1区画500円

★入札でリサイクル品を販売!

展示期間中、希望価格を入札箱に入れてください。

市内在住の個人で自己搬出可能な方

9月24日～10月3日、午前9時～午後5時※土・日曜日休館、10月3日、午前11時30分締め切り、リサイクルフェア当日の午後2時結果発表
リサイクルプラザ ☎997116696

消費生活セミナー

9月29日(水)、午後1時30分～3時30分

八潮メセナ3階第1・2会議室

テーマ「食と健康について」、講師中山順子さん(栄養士)

定員40人(先着順)

費用無料
申商工振興課 ☎3336

資料館の事業

①歴史講座「石仏講座」



9月18日(土)、午前9時30分～11時30分

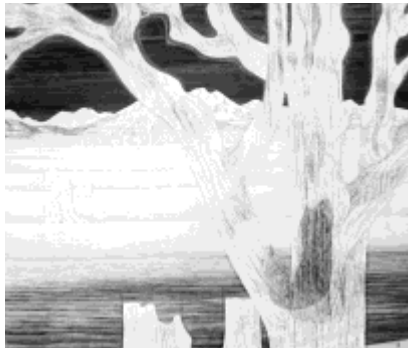
市内に残された庚申塚をはじめ、石仏に刻まれた願いと身近な石仏の見方など調査資料を基に説明

定員30人(申込順)
持筆記用具

9月17日までに、電話で文化財保護課(☎99716666)へ

②郷土の画家「上條肇作品展」

市内在住の日本画家・上條肇画伯の作品展を開催します。



画伯の描く絵は、風景から感じられる印象をキャンバスに表現する心象画とよばれるもので、大きなサイズ(150号程度)のダイナミックなものばかりです。ぜひ、この機会に

ご観覧ください。

9月17日(金)～26日(日)、午前8時30分～午後5時15分※月曜日休館

①②共通

資料館

無料
文化財保護課 ☎99716666

絵画教室

10月4日、12月6日(10月11日、25日を除く)毎週月曜日・全8回、午後1時30分～3時30分

身体障害者福祉センターやすらぎ
市内在住・在勤で身体障害者手帳を有する方

定員15人(支援費受給者を優先し、その他は申込順) ※参加者5人未満の場合は中止

9月17日までに、電話で文化財保護課(☎99716666)へ

①ヘルスアップ料理教室

生活習慣病が気になる方、参加してみませんか?
10月4日(月)、午前9時30分～午後0時30分

市内在住の方
肥満予防の話と調理実習
定員25人

400円(材料費)
②骨粗しょう症検診

11月8日(月)、①午前8時45分～10時45分②午後1時～3時
※結果説明会12月9日(木)、午前10時～

保健センター
20歳以上の市民の方
内開診、骨密度測定
定員30人(申込順)

8月14日(土)、八潮市オウム真理教対策協議会(会長萩野清晴市議会議長)は、教団の早期退去を求める抗議行動を実施し、これに市民約200人が参加しました。

オウム真理教団(アールフ)に改称)の拠点施設である市内の大瀬施設では、未だに、在家信者を中心としたセミナーが頻りに開催されるなど、教団の活動が活発化している状況から、このような抗議行動を行ったものです。

教団施設前では、オウム真理教反対のシユプレヒコールを行い、教団の退去および解散を求める要請書を教団側へ手渡しました。

交通防災課 ☎305



中川ポトフェスタ開催

9月19日(日)、午前9時～(予備日20日祝) / 中川フラワーパーク / 高校生レガッタ、Eポト大会、クルーザー体験、アトラクション、フリーマーケットほか / 広報委員 長・川澄 ☎99614146

インディアカ「コスモス」サークル
週3回、火・木曜日 午前9時30分～正午、土曜日 午後7時～9時
火曜日 エイトアリーナ・木曜日 文化スポーツセンター・土曜日 八潮中学校 / 費月会費1000円、(無料体験可、子ども連れ可) / 酒井 ☎99513503

英会話教室
英会話を一緒に楽しみませんか!
毎日、時間は相談による※原則として毎週同じ時間帯 / 大曾根 146812 / 費月会費5000円(週に1時間参加する場合) / 岡安・エバンヘリスタ ☎99714816

第20回市民水泳大会
11月7日(日)、午前9時受け付け / 市民温水プール / 小学生一般(年代別に各種目あり) / 費5000円 / 9月16日から10月16日までに、電話で八潮スイミング・斉藤(☎9712014)へ

YYマジック会員募集
毎月第1・第3金曜日、午後7時～9時 / 陽やお生音楽習館ほか / マジックを通して社会福祉に貢献する意欲のあるマジック愛好者、経験不問 / 陽あしめるやさしいマジックの習得と研究 / 費入会金1500円、月額1000円(体験見学無料) / 岡解良 ☎99718879 (午前9時～午後5時)

第8回八潮市民ゴルフ大会
10月8日(金)※スタート等の詳細は後日郵送 / 千代田カントリークラブ(茨城県石岡町) 現地集合※バスの送迎はありません / 費1万5000円(プレー費、キャディ、食事、ワンドリンク、パーティー付) / 定員160人(申込順) / 9月20日までに、参加費を添えて文化スポーツセンター 窓口へ / 岡熊田 ☎995118200・長根 ☎99713358

第12回ソフトバレーボール大会参加チーム募集
10月10日(日)、午前9時受け付け / 文化スポーツセンター / 男子の部、女子の部、混合の部 / 費1チーム2500円(保険代含む) 賞品あり / 9月15日までに所定の申込用紙にて / 岡櫻野 ☎99612027

上手にメイク講座
9月14日(火)、午後1時～ / 場メセナ2階A研修室 / 若返りメイク、小顔メイク、顔立ちと眉のバランスなど / 化粧用品、化粧道具※無い場合は貸し出し有り / 費200円(お茶代) / 申菅原 ☎99511008

市民バドミントン大会参加者募集
10月3日(日)、午前9時受け付け / 文化スポーツセンター / 市内在住・在学・在勤・在クラブ※片方の参加資格があれば参加可 / 男女ダブルス1部・2部・3部 / 費一般1500円、会員および高校生1000円、中学生500円 / 9月17日までに電話で文化スポーツセンター(☎99615126)へ / 岡宮本 ☎99711008

廃油からの手づくり「固形石鹸」無料配布
10月3日(日)、午前10時～ / 場リサイクルプラザ / 70人(先着順) ※牛乳パック3枚以上お持ちください / 岡金森 ☎99616844

社交ダンスフラワー会男子会員募集
毎週火曜日、午後7時～9時 / 八幡公民館ほか / 費入会金2000円、月会費3000円 / 岡佐藤 ☎9712148

バドミントン講座
10月5日・8日・12日・15日・19日・11月2日(各火・金曜日) 午後7時～9時
場ゆまにて体育館
原則として、18から40歳までの勤労者(上記以外の方でも受講可)
講師 岩田良子さん(シドニーオリンピック日本代表選手) ほか
費1000円(今年度まだホームに登録していない方は、受講料の他に保険料2500円、会員登録料3000円)
定員25人(申込順)
ゆまにて ☎99610123

保健センターの事業
①ヘルスアップ料理教室
生活習慣病が気になる方、参加してみませんか?
10月4日(月)、午前9時30分～午後0時30分

市内在住の方
肥満予防の話と調理実習
定員25人

400円(材料費)
②骨粗しょう症検診
11月8日(月)、①午前8時45分～10時45分②午後1時～3時
※結果説明会12月9日(木)、午前10時～

保健センター
20歳以上の市民の方
内開診、骨密度測定
定員30人(申込順)

8月14日(土)、八潮市オウム真理教対策協議会(会長萩野清晴市議会議長)は、教団の早期退去を求める抗議行動を実施し、これに市民約200人が参加しました。

オウム真理教団(アールフ)に改称)の拠点施設である市内の大瀬施設では、未だに、在家信者を中心としたセミナーが頻りに開催されるなど、教団の活動が活発化している状況から、このような抗議行動を行ったものです。

教団施設前では、オウム真理教反対のシユプレヒコールを行い、教団の退去および解散を求める要請書を教団側へ手渡しました。

交通防災課 ☎305



オウム真理教団に抗議行動!

8月14日(土)、八潮市オウム真理教対策協議会(会長萩野清晴市議会議長)は、教団の早期退去を求める抗議行動を実施し、これに市民約200人が参加しました。

オウム真理教団(アールフ)に改称)の拠点施設である市内の大瀬施設では、未だに、在家信者を中心としたセミナーが頻りに開催されるなど、教団の活動が活発化している状況から、このような抗議行動を行ったものです。

教団施設前では、オウム真理教反対のシユプレヒコールを行い、教団の退去および解散を求める要請書を教団側へ手渡しました。

おしらせHOTコーナー 催し案内

第10回市民レクリエー

ション大会

9月26日(日)、午前9時15分〜午後0時30分
場エイトアリーナ・鶴ヶ根運動広場ほか

内ローンボウルズ・ウォークラリー・綱引き・グラウンドゴルフの体験
体力測定等※雨天の場合は内容を変更して実施
無料※参加賞あり

八潮市レクリエーション協会事務局(文化スポーツセンター内) ☎9965126

公民館「わいわい!わくわく!人形劇場」

10月16日(土)、午前10時30分〜11時30分
八幡公民館会議室1・2

内人形劇団ピッコロによる、パネルシアター「カレの歌」、人形劇「赤ずきんちゃん」

幼児から小学校低学年まで※幼児は保護者同伴
定100人(申込順)
無料

窓口または電話で八幡公民館 ☎99516216へ

あなたの会社の未来を切り開きます「第二創業塾」

経営者必見の講座です!

11月1日(月)・4日(木)・9日(火)・11日(木)・16日(火)・22日(月)・25日(木)、午後6時〜9時(全7回)

場八潮市商工会館大会議室
内商環境の変化と第二創業の必要性、将来を見据えた経営計画の立て方、現在の経営資源の棚卸ほか
定30人(申込順)
費3000円

八潮市商工会 ☎99611926

八潮市文化協会 いけばな講座

10月16日・11月20日・12月18日・平成17年1月15日・2月19日、午後2時〜4時(各土曜日・全4回)

内講師 いけばな友の会・木村満寿子さん(清抱流)、季節に合わせた盛り花など
場八幡公民館
対市内在住で18歳以上の方
定20人(申込順)
費5000円※10月8日(金)までに窓口に納入
持ハサミ、剣山、花包み、筆記用具、タオル

窓口または電話で、八潮市文化協会(八幡公民館内) ☎99516216へ※受付日、金曜日、午前9時〜午後5時

仕事と家庭の両立推進セミナー

10月14日(木)、午後1時30分〜4時30分

場さいたま商工会議所会館(さいたま市浦和区高砂3-17-15)
対企業の人事労務担当者など
内講演、ファミリー・フレンドリー企業表彰、企業事例発表、育児・介護休業法、次世代育成支援対策推進法、両立支援に関する助成金の説明
定100人(申込順)
無料

電話またはファックスで、厚生労働省埼玉労働局雇用均等室 ☎04866006210 FAX04866006230へ

痴呆性老人介護講習会

9月25日(土)、午後1時〜4時
場八幡公民館
内講師 宮元淳子さん(医学療法士)
「在宅でできるリハビリテーション」
痴楽老人とのかわり方」
無料

場埼玉県看護協会第9支部継続看護検討委員・藤岡 ☎99822220

八潮市・草加市 交通安全大会

9月23日(木)、午後1時30分〜4時30分
場八潮メセナホール
内交通安全功労者表彰、優良運転者表彰、交通安全宣言、アトラクション、来場者景品抽選会

★交通安全スロウガン
○運転中 メールひと文字 事故一生
○まだいける まだ大丈夫は もう危険
○まあだだよ 信号青でも 左右

交通安全防災課 ☎308 普通救命講習会
生命の危機に陥った時に行う応急手当を覚えませんか。



10月2日・12月4日・平成17年2月5日・4月2日(各土曜日)のいずれかの1日、午前9時〜正午
場市消防署会議室
対中学生以上
内救命に必要な応急手当(心肺蘇生法、止血法)講習を修了した方に修了証を発行
無料

定各回20人(申込順)
内各講習日の1週間前までに電話で消防署 ☎9980119へ

公開講座「青年期ひきこもりについて考える」
10月4日(月)、午後2時〜4時
場草加市文化会館第1会議室
内講師 高橋良臣さん(登校拒否文化医学研究所所長)
定100人(申込順)
無料

電話で、草加保健所保健予防推進担当 ☎92511551へ

養護学校を開放

10月5日(火)、午前9時40分〜正午
場県立越谷養護学校(越谷市大字船渡字福島500番地)
内学校概要説明、授業参観、質疑応答等
場越谷養護学校 ☎97522111

日々の悩みを気軽に相談してみませんか

総合相談

総務省では、行政相談のより一層の充実を図るため、10月18日から24日までを行政相談週間として全国一斉に各種相談を開催しています。
市では、次のとおり総合相談を行いますので、ご利用ください。
10月15日(金)、午後1時20分〜4時
※弁護士による法律相談の予約制(受付 10月13日(水)、午前9時〜)
場八潮メセナ/場日常生活の悩みことについて、人権擁護委員・行政相談委員・弁護士・税理士が相談内容別に対応/無料/場広聴広報課 ☎37

無料合同相談会
10月3日(日)、午前10時〜午後0時30分/場やしお生涯学習館
1行政書士相談
内各種許可申請、契約書、遺言書、外国人などに関する相談/場埼玉県行政書士会草加支部・富岡 ☎9413984
2不動産相談
内不動産取引全般に係わる一般相談および契約などに関する苦情相談/場(社)埼玉県地建物取引業協会埼玉東支部・渡辺 ☎9326767
3マンション管理士相談
行政苦情110番
行政に関する苦情や要望を電話で受け付けます。/場総務省関東管区行政評価局 ☎0570090110

面接による相談
10月2日(土)、午前10時〜午後4時/場コルソフFホール(JR浦和駅西口)ほかにて実施
1①共通
場埼玉県行政書士会 ☎04888330900
2電話による相談(もしもし相談室)
10月1日(金)〜6日(水)、午前10時〜午後4時/場埼玉県行政書士会 ☎04888330900

無料調停相談
10月1日(金)、午前10時〜午後3時/場草加市文化会館1階/場法律相談、相談員、民事調停委員および家事調停委員(越谷調停協会所属弁護士ほか)/場さいたま地方裁判所越谷支部 ☎96422811(内)230

法の日無料相談会
10月1日(金)、午後1時30分〜3時30分/場越谷市中央市民会館/内弁護士による法律相談/定100人(予約不要・先着順)/場埼玉弁護士会越谷支部 ☎96221188(受け付け日、金曜日、午前10時〜午後4時30分)

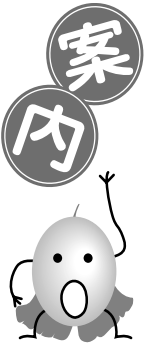
養護学校を開放
10月5日(火)、午前9時40分〜正午
場県立越谷養護学校(越谷市大字船渡字福島500番地)
内学校概要説明、授業参観、質疑応答等
場越谷養護学校 ☎97522111

健康歩行者(3千円)
ゆすります
ゆすってください
新生児用ベビーカー
※問題が生じた時は、当事者間で解決をしていただき、市は責任を負いかねます。
場商工振興課 ☎336

日用品あつせんコーナー
健康歩行者(3千円)
ゆすります
ゆすってください
新生児用ベビーカー
※問題が生じた時は、当事者間で解決をしていただき、市は責任を負いかねます。
場商工振興課 ☎336

八潮市ホームページのアドレスが変わりました
本市webサイトは、地域型ドメインから地方公共団体専用ドメインに変更しました。なお旧ドメインでも当分の間はアクセス可能です。
旧 http://www.city.yashio.saitama.jp
新 http://www.city.yashio.lg.jp
場広聴広報課 ☎423

おしらせHOTコーナー 案内・募集



土・日曜日納税相談窓口の開設

市では、市税(市県民税、固定資産税・都市計画税、軽自動車税、国民健康保険税)の納税についての相談窓口を開設します。

休日納税相談

○9月25日(土)・26日(日)、午前9時～午後4時
木曜日夜間納税相談実施中!

○毎週木曜日、午後5時15分～7時
○納税課(12番窓口)、国保年金課(6番窓口)

★市税の口座振替のお願い

納付には「安全・確実・便利」な、口座振替を利用しましょう。手続きは簡単です。預貯金通帳・通帳登録印鑑を持って金融機関等にお申し込みください。

国民健康保険シリーズ

★被保険者証が変わります!

現在使用されている八潮市国民健康保険被保険者証は、9月30日で有効期限が切れますので、10月1日から新しい保険証になります。一般の保険証はクリーム色からビワ(薄いオレンジ)色に、退職被保険者の保険証は、ピンク色からモエギ(薄い黄緑色)色に変わります。新しい保険証は10月1日までに郵送します。郵便受けや玄関に表札がないと保険証が配達されない場合もありますので、必ず表札を付けてください。特にアパートやマンションにお住まいの方は、自宅の玄関ドアや集合ポストに表札を付けてください。



<ビワ色> <モエギ色>

★保険税を滞納していませんか!

国民健康保険税を滞納している方には、納付を確認した後に保険証を交付します。対象の方には、個別に通知します。完納できない方には、4カ月間有効の短期保険者証を交付します。保険税を滞納すると資格証明書の交付対象となります。なお、次のとおり納税相談を行います。

◎納税相談

○9月24日(金)～30日(木) 土・日曜日は、午前9時～午後4時
木曜日は午前8時30分～午後8時
これ以外は午前8時30分～午後5時15分

場国保年金課 (6番窓口)
園国保年金課 ☎内833・834・835

園納税課 ☎207、国保年金課 ☎833
県内で購入を!
オータムジャンボ宝くじ

宝くじの収益金は、都道府県の売上に応じて市町村に交付され、環境対策や高齢化対策など地域住民の福祉向上のために使われます。市の貴重な財源となりますので、県内の宝くじ売場で購入をお願いします。

○9月27日(月)～10月12日(火) 抽せん日 10月15日(金)
園(財)埼玉県市町村振興協会 ☎048 82225004

臨時休館

①資料館

資料整理のため、臨時休館します。
○10月18日(月)・21日(木)、終日※住民票等の連絡所業務についても休止
園文化財保護課 ☎9976666

②市民温水プール

○9月19日(日)、午前9時～午後9時
○10月6日(水)、午前9時～午後5時※

その他の時間は通常どおり
園市民温水プール ☎9366682
4
高齢者向けインフル
エンザ予防接種



○10月15日(金)～12月25日(土)
場市内委託医療機関
場市内在住で、接種当日65歳以上の方、または60歳以上65歳未満で心臓・腎臓・呼吸器等に障害があつて日常生活が極度に制限される方
費1000円(生活保護受給者の方は無料)
○12月17日までに、電話で保健センター(9953381)へ

訪問歯科事業

口腔内のトラブルを解消し、清潔に保つことは、全身の健康にもつながります。ぜひ、ご相談ください。

①訪問歯科診療

○高齢や障害等により、歯科医院への通院が困難な方
○歯科医師による歯科治療、口腔衛生指導等(歯科医師がお宅へ訪問)
費各種保険に基づく一部負担金あり
園八潮歯科医師会(窓口・桂歯科医院 ☎99822794・保健センター ☎9953381)

②訪問口腔衛生指導

口腔腔内を清潔に保ちたい方、義歯の取り扱い方や清掃の仕方などの相談に応じます。
○高齢や障害等により、歯科医院への通院が困難な方
○歯科衛生士による歯および口腔の指導等(歯科衛生士がお宅へ訪問)
費無料
園保健センター ☎9953381

勤労者住宅資金融資制度

市では、勤労者が自ら市内に居住するための住宅を購入、新築、増改築する資金を融資あつてしています。(建元・マンション中土含む)
○①雇用契約による労働者で賃金、給料等によって生活している方
○②市内に1年以上居住している方
○③市内の同一事業所に2年以上勤務している方
○④年齢が満20歳以上、満55歳未満の方
保証人 保証能力を有する連帯保証人が1人以上必要※選択により埼玉県労働者信用基金協会の保証でも可能
担保 原則として抵当権第1位
※住宅金融公庫等の金融機関併用の場合は後順位もあり
園商工振興課 ☎336

児童手当が拡大されています!

児童手当の制度改正により、支給対象年齢が小学3年生まで(9歳到達後最初の3月31日まで)に拡大されています。手続きをされていない方は、平成16年9月30日までに申請してください。(期限内に申請すると平成16年4月分から遡及して対象になります。期限を過ぎた場合、申請した翌月から対象)
園平成7年4月2日～平成9年4月1日生の児童を養育している方(平成9年4月2日～平成10年4月1日生の児童で、平成16年3月まで児童手当を受けていた場合は、現況届の手続きで継続、その他の場合は新規に申請が必要 ※所得制限あり)
園児童障害課 ☎209

利用方法が変わりました
有料道路通行料金障害者割引制度

6月1日から、有料道路での障害者割引は「割引の有効期限を記載する手続きを行った身体障害者手帳または療育手帳の提示」による方法に変更になりました(従来は割引証の提出)。早めに新たな手続きを市担当窓口で行ってください。
園身体障害者手帳または療育手帳、登録を希望する自動車の車検証、運転免許証(障害者本人が運転する場合のみ)、手持ちの割引証(残部がある場合)、ETCを利用する場合はETCカード(原則として、障害者本人名義のもの)、ETC車載器セットアップ申込書・証明書
園児童障害課 ☎453

求人企業合同面接会

○10月8日(金)、午後1時～4時30分
場さいたま市大宮ソニックシティビル4F市民ホール
園平成17年3月大学・短大・専門学校を卒業見込みの方(1～2年以内の既卒者の参加可)
園県内企業約70社が参加する面接会 ※予約不要・入退場自由
園履歴書複数持参
園埼玉県雇用対策協議会 ☎04886474185

公共施設臨時休館予定表(10月～11月) 国体開催に伴う公共施設の臨時休館等の予定です。

施設名	10											11											
	14	15	16	17	18	19	20	21	22	23	24	25	26	27	28	29	30	31	1	2	3	4	5
エイトアリーナ (☎999-7011)																							
文化スポーツセンター (☎996-5126)																							
すえひろ荘 (☎936-9181)				休						休								休					
寿楽荘 (☎995-2847)				休						休								休					
ゆまにて (☎996-0123)					休							休							休				
八條公民館 (☎994-3200)																							
八幡公民館 (☎995-6216)																							
やしお生涯楽習館 (☎994-1000)						休				休	休	休	休	休	休	休			休				
八潮メセナ (☎998-2500)					休					休	休	休	休	休	休	休			休				
だいばら児童館 (☎999-0321)									休					休							休		

—は国体開催に伴う臨時休館日※窓口事務は通常どおり行います。Ⓜは休館日



もうすぐ
国体!!
応援に来てネ

おしらせHOTコーナー 募集

ご存じですか? 介護予防事業

ふれあい福祉コーナー

誰もが「健康で長生きしたい」と思うもの。健康な体をつくるには、日々の積み重ねが大切です。ぜひ、皆さんも様々な事業に参加して自ら健康を手に入れましょう!



毎週火曜日開催、宮田町会の皆さん

いこい体操事業

誰でも簡単にできる健康づくりの体操です。地域の方が数人集まれば、公民館などに地区担当の保健師が伺い、体操の指導を行います。

イキイキのびのび会事業

老化や疾病等によって心身の機能が低下している方のための機能回復訓練をします。

毎週火曜日=保健センター、毎週金曜日=八條公民館

40歳以上で介護保険を利用していない方

※事前に保健センターへご連絡ください。

保健センター ☎995=3381

ディーゼル車への粒子状物質減少装置装着に対する補助

県では、大気汚染を改善するため、ディーゼル車への粒子状物質減少装置装着に対する補助を行っています。

Table with columns: 日時, 場所. Details of subsidy application dates and locations.

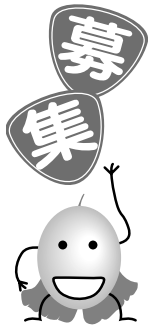
①4月1日現在の県内登録車(使用の本拠地がさいたま市の車両はさいたま市へ申請)

②初年度登録が平成9年9月以降

③車両総重量が3.5トン超

④型式が短期規制車以前(KC等)補助金額 粒子状物質減少装置装着費用の4分の1以内(上限額2車両1台当たり10万円、1申請者当たり200万円)

国土省再生課 ☎048-833013063



里親さんを求めています

「里親」とは、保護者が病気や家庭の事情など何らかの理由で子どもを育てられない場合に、一時的または継続的に子どもを預かり、育てる制度です。

子ども達が健やかに育つためには、温かい環境で過ごすことが大切です。一方、様々な理由で里親等の保護が必要とする子どもが増えているのが現状です。皆さんのご協力をお願いします。

詳しくはお問い合わせください。特別な資格等不要※申請後に面接や審査などあり

法律で定められた経費を支給

児童虐待課 ☎427・越谷児童相談所 ☎975-7507

高齢者雇用優良事業所

埼玉県雇用開発協会では、高齢者の雇用促進に積極的に取り組んでいる事業所を表彰しています。

10月27日(水)、さいたま高齢者雇用フェスタにおいて表彰

①高齢者雇用の機会増大に尽力している②定年または継続雇用などにより、希望賃金を61歳以上まで雇用する制度がある③高齢者(55歳以上)の雇用割合が10パーセント以上である。

9月21日まで※募集要領については直接お問い合わせください。

埼玉県雇用開発協会高齢者就業部 ☎048-824-8739

自衛官

国防衛大学校・防衛医科大学校・高卒見込みを含む21歳未満の方、看護学生・高卒見込みを含む24歳未満の方は10月1日まで※募集要領については直接お問い合わせください。

自衛隊朝霞募集事務所 ☎048-466-4435

行ってみたいなりまち



近隣4市1町のイベント情報をお届けします。ぜひ、お出かけください。

吉川市

第5回吉川市フォトコンテスト

「旅」をテーマにした写真コンテスト

四つ切(ワイド可)、カラー・白黒どちらでも可※最優秀賞1点、優秀賞3点、佳作10点/11月9日まで、所定の応募用紙(吉川市視聴覚

松伏町

木住野佳子ピアノソロコンサート

ジャズにだけに留まらないクラシック・エレガンスな木住野ワールドをお楽しみください。

10月23日(土)、午後2時開演/馬場園ホール・エローラ(東武伊勢崎線北越谷駅東口からエローラ行きバスで「中央公民館前」下車)/全席自由/前売り2500円、当日3000円※未就学児の入場不可/馬場園伏町ふるさと文化財団 ☎992-11001

越谷市

由紀さおり・安田祥子童謡コンサート「歌うた唄vol.7」

9月25日(土)、午後3時開演/馬場園シティ(JR武蔵野線南越谷駅南口下車徒歩3分)/全席5000円、A席4000円※未就学児の入場不可/馬場園シティ越谷市民ホール ☎985-1112

三郷市

やすらぎコンサート

二胡(中国胡弓)を聴いて、心を癒しませんか。11月7日(日)、午後2時開演/鷹野文化センター(JR武蔵野線三郷駅南口から金町駅行きバスで「八木郷橋」下車徒歩4分)/出演:張会ほか/全席自由/1500円

草加市

大友直人&中村紘子&東京交響楽団 クリスマス・コンサート

本格的なクラシック音楽を初めての人にも親しみやすいプログラムでお届けします。12月16日(木)、午後7時開演/草加市文化会館ホール(東武伊勢崎線松原団地駅東口下車徒歩5分)/曲目:ドヴォルザークの交響曲第9番「短調」「新世界より」ほか/全席5000円、A席4000円、B席3000円、C席2000円、学席1000円※チケットは草加市文化会館ほかで販売/草加市文化会館 ☎931-9325

文芸欄

呉美代選

岡広聴広報課 ☎423

詩

あわだち草 南後谷 岡本キミ 陽が沈み 夕風が立ち 荒地になつた休耕田の中の あわだち草がいつせいに揺れ始めた いっつこに根を下ろしたのだから 背丈を一メートルほどに延ばし 田の主のように座を占め 立ち上がっている 畦道に足を踏み入れると 草いきれに包まれる ふと草の根もとから 数羽の雀が飛び立った 夕闇が地を這いながら拡がってくる 評風景の描写がさちんとできておられます。

俳句

八條 加藤 龍子

風鈴の黙し語らぬ暑さかな

八條 杉村 知香

青簾透し日射のやさしけり

鶴ヶ曾根 平本 愛子

格子窓迷い来て鳴く法師蟬

八潮七 石井 忠枝

千羽鶴供えて祈る原爆忌

伊草 井上 進寿

老いてなお一芸光る祭笛

緑町五 藤波 ふみ

日盛りや木陰の風は秋めきぬ

大曾根 小倉 義孝

病棟の夕餉は早し蝉しぐれ

八潮七 茂村 つ留

二人して門で迎える盆の夕

八潮七 小倉 孝義

老夫婦犬に引かれて夏の月

大曾根 横山 英道

終戦日土下座せし日を想ひ出す

木曾根 古根 昌明

静寂の間が切り切られる大西瓜

短歌

八條 種村 幸子

設備よき老人施設に人は満つ

老いは黙してさわめきも無し

鶴ヶ曾根 齊藤 京子

真剣に机に向う吾子の背に

気迫を覚め真夏の深夜

木曾根 高谷 多門

燃え尽きて蚊取線香のままだ

悔いなく残り灰になりしも

鶴ヶ曾根 齊藤 道子

釣忍下げて降り来る女坂

わが身に添いくる音色優しく

評文語体と口語体が混ざらないよう注意ください。

南川崎 伊本 則子

熱帯夜外は満月障子越し

揺る庭木のかけ絵のごとく

南川崎 小野塚喜代子

山中に明かりの点る一軒屋

しじまを破りカラオケひびく

南川崎 杉村 セツ

ふるりの周囲の風情年ごとに

変われど人の温情変らず

南川崎 松谷 永子

むし暑き昼の暑さも夜半過ぎ

虫の鳴く音に心癒やされ

二丁目 田中 祐子

木の蔭に夏鶯は隠れ鳴き

父母の墓清しく包む

大曾根 白方美代子

孫たちのたぐいまの声と足音で

勝利がわかる全国大会

中央一 猪瀬 利助

並木路裸木の梢百舌の声

秋の黄昏陽の沈み行く

大曾根 寺井 時子

戸を練れば見馴れし眺め今はなく

ポツンと建ちし分譲の文字