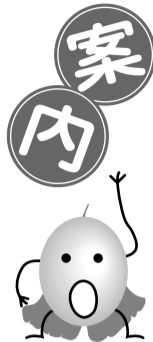


おしらせHOTコーナー 案内・催し

おしらせ HOT ほんっとコーナー

日時・期間
場所 対象
内容
持ち物
定員 費用
申し込み
問い合わせ

●市役所の電話
996-2111
●FAX
995-7367
●ゴミの収集日・水道工事など
ヤシオ シロウヨ
0120-840-464



休日・夜間納税相談窓口の開設

市では、市税(市県民税、固定資産税・都市計画税、軽自動車税、国民健康保険税)の納税についての相談窓口を開設します。

○休日納税相談

3月5日(日) 午前9時～午後4時

○夜間納税相談

2月14日(火)・15日(水) 午後5時15分～7時

○木曜日夜間納税相談

毎週木曜日 午後5時15分～7時
納税課(12番窓口)、国保年金課(6番窓口)

市税の口座振替のお願い

納付は「安全・確実・便利」な口座振替をお勧めします。手続きは簡単です。預貯金通帳・通帳登録印鑑を持って金融機関等でお申し込みください。

納税課 ☎207・国保年金課 ☎833

草加保健所は分室になります

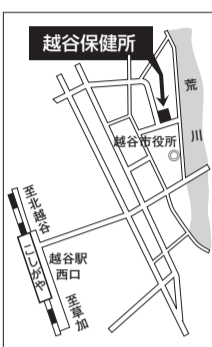
4月1日から、保健所の集約・再編に伴い、草加保健所は越谷保健所の分室となります。主な業務分担当は次のとおりです。

○草加分室で行う業務

- ①公費負担医療費の申請②難病相談や健康相談など
- 越谷保健所で行う業務

①看護師等の大臣免許や調理師等の知事免許の申請②病院・診療所・施設等の開設(変更)許可や届出③食品営業関係の許可(日程によっては草加分室でも行います)④薬局等の許可⑤理・美容所等の許可⑥大にすること⑦エイズ等の感染症の検査⑧水質検査・検便

草加保健所(分室) ☎925・155
越谷保健所 ☎964・1266



東部産業労働センター労働相談

東部産業労働センターでは、賃金・退職金や労働時間などの労働条件、採用や退職、解雇、労務管理の改善など、勤労者と経営者の労働に関する悩みや疑問についての相談を電話・来所で行っています。お気軽にご相談ください。

月～金曜日(祝日、年末年始を除く) 午前8時30分～午後5時(火・木曜日は午後8時まで) 電話による夜間労働相談も実施

東部産業労働センター

〒327-0048 737-2136

交通遺児奨学金

①市内在住の交通遺児②学校教育法第1条に定める学校(幼稚園を除く)

または、同法第82条の2および3に定める専修学校の高等課程に在学すること③学費に困っていること(月額5000円～1万5000円(返還義務なし))

申請書・在学証明書・警察署の発行する事故証明・交通事故書類を添えて、公益信託高橋保蔵八潮市交通遺児奨学金事務局(〒105-8574 港区芝3-33-1 中央三井信託銀行本店法人営業部内 ☎03-5232-8911)へ随時提出

社会福祉協議会 ☎995・3636

パートタイムの仕事

草加職業サービスルームでは、パートタイム専門の就職相談や情報提供を行っています。

月～金曜日(祝日、年末年始を除く) 午前9時～午後5時

臨時休館

館内消毒のため、終日臨時休館となります。

八幡公民館 2月13日(月)
八幡公民館 2月20日(月)
八幡公民館 ☎995・6216、八幡公民館 ☎994・3200

まんまる予約一時停止

まんまる予約(埼玉真東南部地域)

お気軽に参加ください!
2月25日(土) 午後1時30分～4時30分

ボランティア縁結日

「社会適応訓練室」
①講演「精神障害についてー地域生活支援センターあけぼのの取り組みー」※講師 丸博史さん(地域生活支援センターあけぼののセンター長)
②精神障害のある方またはご家族のお話③ボランティア等に関する情報交換交流ほか

社会福祉協議会・八潮市ボランティアセンター ☎995・3636

デュークズウォーク

3月9日・16日・23日・30日(毎週木曜日、全4回) 午後2時～3時30分

八幡公民館第一会議室

市内在住で50歳以上の方

デュークズウォークセラピスト協会ウォーキングスタylistリスト

500円(保険料※公民館安全互助会加入者は必要無し)

窓口または電話で、八幡公民館 ☎995・6216)へ※受付時間 午前9時～午後5時

公共施設・生涯学習講座予約案内システム)は、定期点検のため、次の期間一時停止します。
2月27日(月)午前8時～2月28日(火)午前10時
生涯学習まちづくり推進課 ☎465



あなたです 火のある暮らしの見はり役

3月1日～7日 全国春の火災予防運動

皆さんの防火防災意識や防災に対する行動力を高め、家庭や地域および事業所における火災の発生を防止し、火災から尊い命を守り、貴重な財産の損失を防ぎましょう。火災のない安全都市を目指し、皆さん一人ひとりのご協力をお願いします。

- 住まいの防火対策を進めよう**
「てんぷら鍋を火にかけている時ちょっとだけ離れる」「1本だけの寝たばこなら」など、ほんの少しの油断が火災を招きます。
- 放火されない環境づくりを進めよう**
ごみは収集日に出すことを徹底し、家の周りに新聞・雑誌など燃えやすいものは置かないようにしましょう。
- 地域の防火対策を進めよう**
防災訓練に進んで参加し、地域ぐるみの協力体制を築きましょう。

八潮市消防本部予防課 ☎996-0134

すくにつながる! 119番 通報システム改良

携帯電話からの通報も 八潮市消防署へ直通

八潮市消防署への119番通報件数は、平成17年中3,569件ありました。そのうち携帯電話からの通報は1,069件で、全体の約30パーセントとなっています。

現在、携帯電話からの119番通報は、すべて「さいたま市消防局」が受信しその後、各該当市町村の消防署へ転送するシステムとなっていますが、3月からは一般の有線電話と同様に携帯電話からの119番通報も「八潮市消防署」へ直接つながるようになります。

これにより、消防車や救急車がいち早く現場へ到着することが可能になります。

通報は、まず「八潮市です」と!

携帯電話から119番通報すると、都県境や市境では、中継するアンテナの位置関係で八潮市以外の消防署につながる場合があります。通報の際は、必ず最初に「八潮市です」と教えてください。

また、電波状況の良い安全な場所から、住所や目標物などを確認して通報するようお願いします。

八潮市消防署 ☎998-0119

おしらせHOTコーナー 催し

国の重要文化財に指定 ～和井田家住宅～

昨年12月27日、市内の緑豊かな八條地区に建つ和井田家住宅が、国の重要文化財に指定されました。建造物としては県東部初、県内では24番目です。



約300年前の江戸時代中ごろに建築された和井田家住宅は、中世の館の名残をとどめる構堀に囲まれた広大な敷地の中にあります。主屋は桁行17.3メートル、梁間8.3メートルの寄棟造茅葺、その前方には桁行13.9メートル梁間4.1メートル、寄棟造茅葺の長屋門が配置されています。また敷地内には、水害時の避難場所となる「水塚」や屋敷神の稲荷社なども残っています。

主屋の間取りについては、建物正面となる南側の大戸と東側に入出口があり、内部の東半分を土間、西半分は部屋を田の字型に仕切っています。部屋は、土間に近い下手の南側にヒロマ、北側は3室に分かれ、それぞれツギノマ、ブツマ、オンナベヤがあります。建物西側の上手は2部屋で、南側はゲンカン、オクと呼ばれる北側の部屋には床の間と違い棚があります。ゲンカンの南には、後に増築されたシキダイと呼ばれる来客用の出入口も付けられています。

長屋門は、中央部が両開きの板戸で、東脇に潜戸を設けた構造となっています。和井田家住宅は、主屋が関東平野の民家として古いこと、建築当初の部材の保存状態が良いこと、そして屋敷地全体の構えも良好なことから、建物のみならず敷地全体が国の重要文化財に指定されました。

文化財保護課 ☎997-6666

親子ものづくり体験

- ☎ 2月26日(日) 午前10時～正午 八潮市商工会館2階大会議室
- ☎ 市内に在学する小学生とその親 因ちようちに色入れ、木工品などを親子で協力して作製
- ☎ 1組500円
- ☎ 50組(申込順)
- ☎ 参加費を添えて八潮市商工会青年部(☎996・19226)へ

第19回なかよし学習発表会・なかよし作品展

- ☎ なかよし学習発表会
- ☎ 2月17日(金) 午前9時30分～11時30分

- ☎ やしお生涯学習館多目的ホール
- ☎ 市内小・中学校特別支援教育学校の児童生徒による劇・合奏・踊り等
- ☎ なかよし作品展
- ☎ 2月16日(木)～22日(水) 午前9時～午後10時(22日は午後3時まで)
- ☎ 市内小・中学校特別支援教育学校の児童生徒の作品展
- ☎ 大瀬小学校・近藤 ☎995・9321
- ☎ 男女共同参画は男も救う! 男性の視点から見た男女共同参画
- ☎ 男女問わず、皆さんの参加をお待ちしています!
- ☎ 2月23日(木) 午後1時15分～3時
- ☎ 八潮メセナ3階会議室
- ☎ 「過労死」「過労自殺」増加の深

- ☎ 層に潜む「男らしさ」の呪縛とは何か? 多様な個性を認め合い、自分らしさにこだわりを持つ。そんな生き方を目指し、しなやかに生きるノウハウを探ります。 ※講師 中村彰さん(メンズセンター運営委員長、ジャーナリスト) ※市民公開に併せて市職員研修も兼ねて開催となります。
- ☎ 無料
- ☎ 2月22日までに電話で、男女共同参画課(☎811)へ
- ☎ 幼児家庭教育学級
- ☎ 簡単! 楽しい! ひなまつりのお菓子
- ☎ 3月1日(水) 午後1時30分～3時30分

八幡公民館調理室

- ☎ 小学校低学年までの子どもの保護者、または子育てに関心のある方
- ☎ ひなまつりケーキ、ぼんぼんゼリー、じゃがまるくんほか
- ☎ 16人(おむね2歳以上の託児あり、要予約)
- ☎ 800円(材料費)
- ☎ 窓口または電話で、八幡公民館(☎995・6216)へ ※受付時間 午前9時～午後5時

古民家展示ひなまつり



- ☎ 2月21日(火)～3月5日(日)
- ☎ 資料館(併設の明治9年創建古民家)
- ☎ 雛人形の古民家での展示
- ☎ 無料
- ★ 展示する雛人形の募集
- ☎ 市内在住の方で、雛人形を貸していただける方を募集しています。
- ☎ 2月18日までに、文化財保護課(☎997・6666)へ

古文書講座

- ☎ 市内に伝わる古文書を読み解き、八潮の歴史をひも解いてみませんか。
- ☎ 2月25日、3月4日・11日(各土曜日、全3回) 午後1時30分～3時30分
- ☎ 資料館
- ☎ 市内在住・在勤の方
- ☎ 15人(申込順)
- ☎ 無料
- ☎ 電話で文化財保護課(☎997・6666)へ

3月のパパ・ママ学級

- ☎ 3月5日(日) 午後1時～4時
- ☎ 保健センター
- ☎ 妊婦 5～7カ月の妊婦および夫
- ☎ 母子健康手帳、筆記用具
- ☎ 無料
- ☎ 電話で保健センター(☎995・3381)へ

リサイクル品の販売

- ☎ 市内在住の個人で自己搬出可能な方
- ☎ 3月1日(水)から10日(金)(土・日曜日を除く、受付時間 午前9時～午後5時)までに、希望価格を入札箱に入れてください。
- ☎ リサイクル品の入札は自転車、家具等を含め、1人1品
- ★ 結果発表 3月15日(水) 午後1時
- ☎ リサイクルプラザ ☎997・6696

第8回洋らん展

- ☎ 3月15日(水)～19日(日) 午前9時～午後5時
- ☎ やしお生涯学習館・展示コーナー
- ★ 同時開催 洋らん講座

3月15日(水) 午後1時30分～	デンドロビウムと植え方
3月16日(木) 午後1時30分～	カレアの植え方と植え方
3月17日(金) 午後1時30分～	コチオランの植え方と植え方
3月18日(土) 午後1時30分～	シンビジウムの植え方と植え方
3月19日(日) 午後1時30分～	パフィオペディラムの植え方と植え方、洋らん全般にわたる植え方育て方



午後5時 八潮市商工会 ☎無料
料 中村 ☎995・6962

- 暮らしの法律無料相談会
- ☎ 3月5日(日) 午前10時～午後0時30分
- ☎ やしお生涯学習館
- ☎ 各種許認可申請、契約書、遺言、外国人等に関する相談、マンションおよび不動産取引全般に関する相談 ※相談員 行政書士、宅地建物取引主任、マンション管理士
- ☎ 無料
- ☎ 埼玉県管理士会 草加支部・香野 ☎925・7063、埼玉県管理士会 浦和支部・渡辺 ☎932・6767、埼玉県管理士会 伊藤 ☎994・6086
- 八潮市民吹奏楽団第17回定期演奏会
- ☎ 3月12日(日) 午後2時～4時
- ☎ 八潮メセナホール
- ☎ 春の猟犬、シンク・シンク・シンクほか
- ☎ 小平 ☎995・5360
- マジックショー
- ☎ 8年間に及ぶマジック研修の成果を発表! お楽しみください。
- ☎ 3月12日(日) 午後6時～8時
- ☎ やしお生涯学習館多目的ホール
- ☎ 無料
- ☎ 和田 ☎997・0791
- 牛乳パック3個以上お持ちの方へ手作り石けん差し上げます
- ☎ 2月26日(日) 午前10時～午後2時
- ☎ やしお生涯学習館(消費生活展開催内)
- ☎ 60人(先着順)
- ☎ 廃油を使用した環境にやさしい石けん配布
- ☎ 岡森 ☎996・6844
- 税金・経営・資金繰り相談
- ☎ 2月10日(金)～28日(火) 午前9時～
- ☎ 伊藤 ☎995・11152

- 八潮の冬鳥と野鳥と友達になろう!
- ☎ 2月12日(日) 午前10時～正午
- ☎ 大曽根西公民館
- ☎ 大曽根の湿地
- ☎ 藤波不二雄さん(埼玉県環境アドバイザー)による講演会と湿地で野鳥観察会
- ☎ 無料
- ☎ 小村 ☎996・5311
- 高遠菜穂子講演会「命に国境はない」
- ☎ 2月17日(金) 午後7時開会
- ☎ 八潮メセナ集会所
- ☎ スライドと講演
- ☎ 200人(先着順)
- ☎ 無料
- ☎ 埼玉建八潮支部 ☎997・4675
- 翠墨会書道展
- ☎ 皆さん、お誘い合わせのうえ、ぜひ、いらしてください!
- ☎ 3月8日(水)～12日(日) 午前9時～午後9時30分
- ☎ やしお生涯学習館
- ☎ 工藤 ☎995・7291

- きものサークル
- ☎ 若い人も、きものが流行っています。きものを自分で着てみませんか。 相手を着せる着付けも学べます。
- ☎ 第1・第3火曜日 午後1時30分～4時
- ☎ 八幡公民館和室ほか
- ☎ 入会金1500円、月会費1500円
- ☎ 山下 ☎995・8366、川浦 ☎931・3818

- シニア世代のあなたへシニア世代の地域活動ネットワーク「やしお元氣ネット」(今春発定) 会員募集
- ☎ 経験、技術、趣味を生かして地域活動、仲間づくりを始めませんか。
- ☎ 伊藤 ☎995・11152

不用品 **あせなうー**

ゆかりまち ランニングマシン(9千円) 3輪自転車(大人用1万円)

※問題が生じた時は、当事者間で解決をしていた
だき、市は責任を負いかねます。

☎ 商工振興課 ☎3336

おしらせHOTコーナー 催し・募集

トレーニング アクアビクス教室



■2月28日～3月17日(毎週火・金曜日、全6回) 午前10時～11時
 陽市民温水プール(草加市柿木町163-1 ☎936・6824)

■市内在住・在勤の方
 浮力・抵抗・水圧・水温という水中運動の特性を利用し、音楽に合わせて筋力トレーニングを行います。泳げない方でも参加できます。

■40人(申込順)
 費1100円(保険料含む)
 ■2月13日から電話予約のうえ、23日までに参加費を添えて文化スポーツセンター窓口(☎996・5126)へ

首都直下地震を考える 公開シンポジウム

■埼玉の地震災害と対策を考える
 ■3月27日(月) 午後1時30分～5時
 陽さいたま商工会議所会館(JR浦和駅下車)

■①基調報告「切迫する首都直下地震災害とは」その被害想定から」
 中林一樹さん(首都大学東京教授)
 ほか②討論「地域防災のための地図情報の役割について」ほか
 無料
 ■350人(先着順)
 ■日本地理学会 ☎052・788・6037、県危機管理課 ☎048・830・3117

身体障害者福祉センター事業 フラワーアレンジメント教室

■3月3日・17日・24日(各金曜日・全3回) 午前10時～11時

■身体障害者福祉センター「やすらぎ」日常生活訓練室
 ■市内在住・在勤の身体障害者早帳を有する方
 ■15人(支援費受給者を優先し、その他の申込順参加者が5人未満の場合中止)
 ■支援費受給者については、市が決定した金額、その他の方については、1回の参加につき100円※毎回徴収します。材料費5000円程度(初日に徴収)、欠席した場合の材料費は返金できません。
 ■せんだいバサミ、タオル
 ■2月20日までに窓口または電話で、身体障害者福祉センター(☎995・3636)へ

■2月18日(土) 午後2時～4時
 ■八潮メセナ集會室
 ■やしお市民大学第2学年による自主研究発表
 ■30人(申込順)
 ■2月16日までに、窓口または電話で、社会教育課(☎365・397)へ

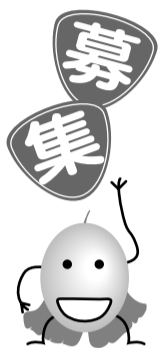
やしお市民大学 第3回公開講座

■2月24日までに、A4サイズの用紙に住所・氏名・生年月日・性別・電話番号・志望動機を明記のうえ、保健センターへ持参または郵送(〒340-0815八潮八丁目10番地)保健センター ☎995・3381

市営住宅入居者 ★入居予定日 3月下旬

戸数	月額	2階建	1戸
鶴ヶ曾根住宅(鶴ヶ曾根1551番地)	13,400円～29,400円	2階建2DK	1戸
中馬場住宅(八潮八丁目7番地13)	31,800円～69,800円	2号棟3DK	1戸
宮田団地(鶴ヶ曾根1580番地)	14,600円～32,000円	5階建2UDK	1戸

※選考募集戸数を超えて応募者があった場合は抽選



保健センター運営委員会委員

■委嘱の日から2年間
 ■4月1日現在で市内に1年以上在住している20歳以上の方

交通安全章緑十字金章を受章

■多年にわたり交通安全のため献身的な尽力をされ、交通事故の防止と交通秩序の確立に貢献された功績により、1月18日、警察庁長官および(財)日本交通安全協会から表彰されました。



渋谷敏男さん(八潮二丁目)

登録制度 および 臨時職員募集

八潮市臨時職員の登録制度

平成18年度に八潮市の臨時職員(一般事務・保育士・調理師・保健師・看護師)として働いてみたい方は、登録を行ってください。登録名簿の中から、職種、期間、時間帯などの条件にあった方に対し、担当課から随時、業務案内や面接日時などの通知をします。
 ※登録した方、または担当課から仕事の内容を通知された方が、必ず雇用されるものではありません。
 ■登録用紙の配布
 総務人事課にて配布。郵送希望の方は、封筒の表に「臨時職員登録用紙請求」と朱書きし、宛名を明記した定形サイズの返信用封筒(80円切手貼付)を同封して総務人事課へ請求してください。
 ■受付期間・場所
 総務人事課で随時受け付け(土・日・祝日・年末年始の休日を除く)
 ■登録の有効期間
 4月1日から平成20年3月31日までの2年間
 ■すでに登録されている方も、現在の登録の有効期間が平成18年3月31日をもって満了となるため、再登録が必要です。
 ※平成18年3月31日までの登録も随時受け付けています。
 ■総務人事課 ☎253・238

市税徴収補助員

■4月1日～平成19年3月31日
 ■市内在住で徴収業務が可能な方
 ■市税(市県民税、固定資産税・都市計画税、軽自動車税、国民健康保険税)の徴収業務の補助
 ■基本報酬月額7万4100円以内、能率報酬(現年課税分3パーセント、滞納繰越分6パーセント)
 ■3月8日までに、履歴書(写真貼付)を納税課へ持参
 ■面接による選考あり(面接日は申込者へ後日連絡)
 ■納税課 ☎207、国保年金課 ☎833

やしお生涯学習まちづくり財団臨時職員

■4月1日～平成19年3月31日 午前8時30分～午後5時15分
 ※火曜日定休、土・日・祝日勤務あり、ローテーション勤務
 ■やしお生涯学習館
 ■生涯学習に理解があり、パソコン操作ができる方
 ■1人
 ■時給850円
 ■2月27日までに履歴書(写真貼付)をやしお生涯学習館へ持参
 ■採用試験
 ■3月5日(日) 午後1時30分

休日診療所臨時職員

■4月1日～9月30日の日曜・祝日 午前8時30分～午後5時15分
 ■休日診療所
 ■4人
 ■医療事務資格認定書の所持者、または医療事務経験者
 ■日額8000円
 ■2月20日までに、履歴書(写真貼付)を保健センターへ持参または郵送(〒340-0815八潮八丁目10-1)
 ■保健センター ☎995・3381

資料館臨時・非常勤職員

日時	場所	対象	業務内容	定員
4月1日～9月30日のうち指定する日 ※土・日・祝日を含む、月曜日定休	資料館	学芸員の資格を有する方	文化財保護課職員の業務補助	1人
4月1日～平成19年3月31日のうち指定する日 ※土・日・祝日を含む、月曜日定休	資料館	学芸員の資格を有する方	歴史資料、公文書・文化財等の調査、整理、保存および活用業務	2人

児童障害課臨時職員等

■各職種とも若干名
 ■職種による
 ■履歴書(写真貼付)に必要事項を記入し、資格を有する方は資格証明書の写しを添付のうえ、児童障害課へ持参または郵送
 ※受付は午前8時30分～午後5時15分(土・日・祝日を除く)
 ★面接日は応募者に通知
 ■児童障害課 ☎314

職種	日時	場所	対象
臨時保育士	4月1日～9月30日 ・月曜日～金曜日 午前8時30分～午後5時15分	市立保育所	保育士の資格を有する方
学童指導員	4月1日～平成19年3月31日 ・月曜日～金曜日 午後0時30分～6時30分 ・土曜日・学校の休日 午前9時30分～午後6時(※日・祝日を除く)	市立学童保育所	保育士または教員の資格または児童の養育について知識経験を有する方
保育指導員	4月1日～平成19年3月31日 ・月曜日～金曜日 午前7時15分～9時 午後4時25分～6時10分 ・土曜日 午前7時15分～9時 午後0時25分～2時10分	市立保育所	保育士の資格または乳児および幼児の養育について知識または経験を有する方
調理師	4月1日～9月30日 ・月曜日～金曜日 午前8時30分～午後5時15分	市立保育所	調理師または栄養士の資格を有する方
児童厚生委員	4月1日～9月30日 ・日曜日～土曜日のうち3日～5日 ※水曜日休館 午前8時30分～午後5時15分	だいら児童館	保育士、幼稚園小中高教諭資格
ファミリーサポートセンター臨時職員	4月1日～9月30日 ・月曜日～土曜日のうち2～3日 ※水曜日休館 午前8時30分～午後5時15分	だいら児童館	資格要件なし