

ユニゾン Unison

No.33 令和元年6月発行

Unisonとは、音楽用語で一つの旋律を全部の音声で歌ったり演奏する意味から、すべての人が性にとらわれず、同じ立場で意見を主張できる社会の実現を願って名付けました。

★もくじ★

- ‘女性活躍！’‘働き方改革！’って言うけれど…。 ——— ②
- 男女共同参画週間のお知らせ ——— ③
- ひとりで悩まず、相談してみましょう ——— ④

編集・発行 八潮市企画財政部人権・男女共同参画課
〒340-8588 埼玉県八潮市中央1-2-1
Tel 048-996-2111(☎内811)
Fax 048-995-7367
URL <http://www.city.yashio.lg.jp/>

参加者募集!

あなたらしいライフスタイルを見つけるために

八潮市 男女共同参画研修 「男女共同参画」とは何か

男女共同参画社会基本法の制定から20年。
男女共同参画の基本理念を改めて学びます。

講師 近藤 弘氏 (山梨英和大学教授)

日時 6月21日(金) 14:00~15:30

会場 八潮市役所 別館A会議室

定員 10名 (先着順)

※本研修は、八潮市職員研修を一般に公開するものです。

申込 6月10日(月)より、電話にて受付開始
受付時間 8:30~17:15(土日、祝日を除く)

TEL 048-996-2111 (内線811)

●人権・男女共同参画課

埼玉県女性キャリアセンター 出前セミナー in 八潮

〈ママ対象〉子育てしながら
自分らしい働き方を探そう♥

「女性のための就職支援セミナー」を開催します。

日時 7月25日(木) 10:00~11:30

会場 八潮メセナ・アネックス

定員 10名 (先着順)

※託児なし、お子様同伴可



男女共同参画推進活動事業委託報告

八潮市では、市内で活動する団体に、「男女共同参画を推進する事業」を委託しています。
平成30年度は「オハナウイ」と「アスペルガーを考える会」の2団体に事業を委託しました。

●男女のバランスで民主主義の質は高まる!● (オハナウイ主催 計100名参加)

平成31年1月20日(日)、2月2日(土)、八潮メセナ・アネックスにおいて、講演会「候補者男女均等法って? 女性議員がもっといないとあかん!」を開催しました。講師は、政治学者で上智大学法学部教授の三浦まりさんと越谷市市議会議員の松田のり子さん。三浦さんからは、今なぜ女性議員の割合を高めようとする動きが高まっているのか、国際情勢から解りやすくお話いただきました。また、松田さんからは「普通の主婦の私が議員になれた」体験談を伺いました。



●パートナーはアスペルガー?● (アスペルガーを考える会主催 27名参加)

平成30年11月24日(土)、八潮メセナ・アネックスにおいて、講演会「アスペルガー?それともモラハラ?」を開催しました。講師は、アスペルガー・アラウンド代表のSORAさん。人の気持ちがわからない、こだわりが強いなどの特徴があり、理解に苦しむアスペルガーのパートナーとの付き合い方を学びました。



今年度も、実施していただける団体を募集しています。
詳細は、市HPをご覧ください。
7月末日までに申し込みください。
選考のうえ委託団体を決定します。



『女性活躍!』『働き方改革!』って言うけれど...



Q すべての女性たちが、その個性と能力を十分に発揮して働ける社会を目指して「女性活躍推進法」(*)が施行され3年を経ました。女性が働くうえで重要と思われる取り組みは何でしょうか。

A 女性は、出産など、ライフ・ステージの変化や影響にとっても敏感です。そのような中において、出産・育児・介護がマイナスになってはいけません。持続可能で安心できる社会を作るためには、「就労」と「結婚・出産・子育て」、あるいは「就労」と「介護」の二者択一構造を解消する必要があります。そのためにも、ワーク・ライフ・バランス(**)を実践することが大切です。

鶴ヶ曾根在住の齋藤京子さんに、「女性の働き方」について伺いました。

齋藤さんは、農林水産省女性・就農課長、消費生活課長、中国四国農政局次長などを経て2009年退職。その後も、農業に携わる女性たちへの支援活動で活躍中です。現在は「認定NPO法人日本BPW連合会(**)」役員などを務めています。

※日本BPW連合会：Business and Professional Womenの略、国連の経済社会理事会の諮問機関として総合協議資格を持つBPW Internationalに加盟し、あらゆる分野における男女平等の実現を目指し様々な活動を行っています。

※女性活躍推進法：女性の職業生活における活躍の推進に関する法律(平成27年9月4日公布)の略、事業主に対する行動計画の策定を義務付けるなど、企業における女性の活躍を推進する法律。

※ワーク・ライフ・バランス(WLB)：仕事と生活の調和、仕事一辺倒の生活を見直し、仕事以外の時間も大切にしようとする考えです。

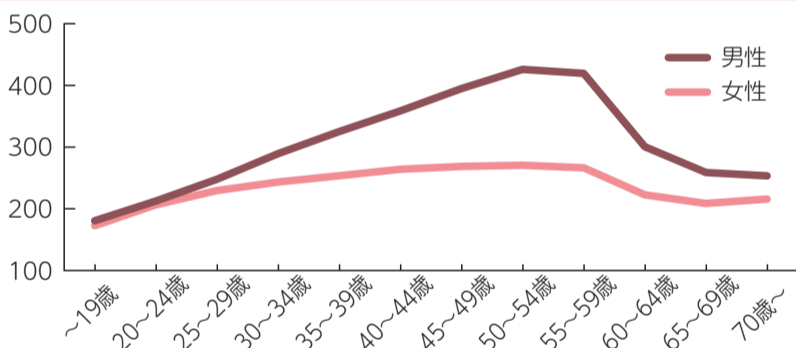
○ご存知ですか? 「イコール・ペイ・デイ」

男女の平均賃金は格差があります。男性が1年間(1~12月)働いて得た収入と同額を女性が稼ぐには、年を越えていつまで働かなくてはならないのでしょうか? 女性が男性と同額を手にする日、それが「イコール・ペイ・デイ」です。日本BPW連合会は、賃金の男女格差解消を目指して、イコール・ペイ・デイ運動を広めています。

2019年
日本のイコール・ペイ・デイ
5月13日

○男女別の賃金格差を見てみましょう。

平成30年 性別、年齢階級別賃金の推移 (単位:千円)



平成30年の平均月収、男性337,600円、女性247,500円、その格差90,100円。

女性の賃金が低い理由は様々です。

- 結婚・出産等によりキャリアの中断が余儀なくされた。
- 家事・育児の負担が大きいため、限定的な仕事にしか従事できない。
- 女性が多い職業の賃金水準が低い。
- アンコンシャス・バイアス(無意識の偏見)が根強い。等々

男女雇用機会均等法(昭和61年施行)、男女共同参画社会基本法(平成11年施行)、女性活躍推進法(平成27年施行)など、制度は徐々に整ってきましたが「働くのは男性」「家事・育児・介護は女性」など、女性は不利な条件を負う存在、労働力の補完であるといったアンコンシャス・バイアスが根強いのも原因の一つです。

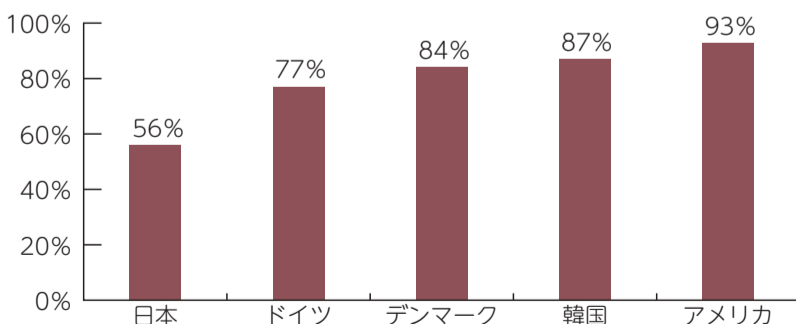
家事分担、あなたは何点?

共働き夫婦の実態を調査した「世界5カ国の「共働き」に関する意識調査」(リンナイ株)を紹介します。

調査時期：2017年12月
調査エリア：日本・韓国・アメリカ・ドイツ・デンマーク
調査対象：30~49歳 既婚者・共働き 男女500名(各国100名)
調査方法：インターネット調査

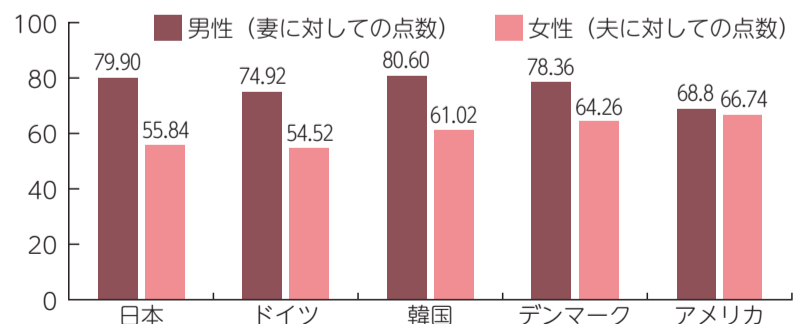


Q あなたは、配偶者(パートナー)と家事を分担していますか。(単一回答、各国N=100)



共働き夫婦の家事分担の実態を調べたところ、世界5カ国で約8割が「夫婦で家事を分担している」ことがわかりました。また、各国別で結果を見ると、家事を分担している人が最も多い国は「アメリカ」となり、家事を分担していない人が最も多い国は「日本」であることが明らかになりました。

Q あなたの配偶者(パートナー)の家事に対する協力度は、100点満点で評価するとしたら何点ですか?(単一回答、各国N=50)



配偶者(パートナー)の家事に対する協力度を100点満点で調査し、各国で男女別に結果を比べたところ、日本は男女の点数差が24.06点と最も大きくなりました。また、家事分担している人が多かった「アメリカ」は点数の男女差が一番小さい結果となりました。

「男女共同参『学』」「知る 学ぶ 考える 私の人生 私がつくる」 ～6月23日から29日までの1週間は、「男女共同参画週間」です～

パネル展『荻野吟子の生涯』 6月22～26日実施

6月22日(土)～26日(水)、八潮駅前出張所(八潮メセナ・アネックス)ロビーにて男女共同参画パネル展を行います。

本年度は、埼玉三偉人のひとりであり、日本の女性で初めて医師免許を取得した荻野吟子(※)を紹介するパネル「荻野吟子の生涯」を展示します。吟子の不屈の精神と大いなる愛に、あなたも触れてみてください。(パネル展は、メセナ・アネックス開館時間中は、無料でどなたでも自由にご覧になれます。)

今夏公開予定の映画「一粒の麦 荻野吟子の生涯」を撮影中の山田火砂子監督(87歳)に、インタビューをすることが出来ました。



- Q どのような理由で、荻野吟子をヒロインに選んだのでしょうか?
→ 女に学問はいらないとされた男尊女卑の時代、多くの困難を乗り越えて日本初の女医になった荻野吟子、その波乱万丈な人生と不屈の精神を、ぜひ今を生きる女性たちに紹介したいと思ったからです。
- Q どの部分に力をいれていますか?
→ 映画の後半、山本耕史さん演じる後の夫、志方之善との愛ですね。困難が多い生涯にあっても、志方との出会いがあったから「彼女は幸せだったんだなあ」と思えるのですよ。
- Q 今の女性たちにひと言お願いします。
→ 強い意志を貫いて「女医への道」を切り開いた吟子を始め、明治の女性たちは強かったですね。しかも困っている人には献身的に尽くす優しさも持っていました。現代の女性たちにも見習ってほしいですね。そして、様々な困難に出合っても負けずにチャレンジしていきましょう。

折しも昨年は、医学部の不正入試問題が露呈しました。「女性活躍」の時代にあっても、現実はまだまだ女性に不利な部分が多く残されています。いつの時代にあっても、自分の手で自由や平等が掴めるよう「女性は強くならなくてはいけない」。監督からのエールは大きな励みになりました。



●山田火砂子(映画監督)

東京都生まれ。主なプロデュース作品に「はだしのゲン(実写版)」アニメ映画「エンジェルがとんだ日」。最新監督作品は、「母 小林多喜二の母の物語」。福祉や平和をテーマにした作品を撮り続け、87歳となった現在も現役で活躍中です。



モニターを確認中の山田監督



スタッフと談笑中の山田監督(H31.4.14撮影) 映画制作会見の様子



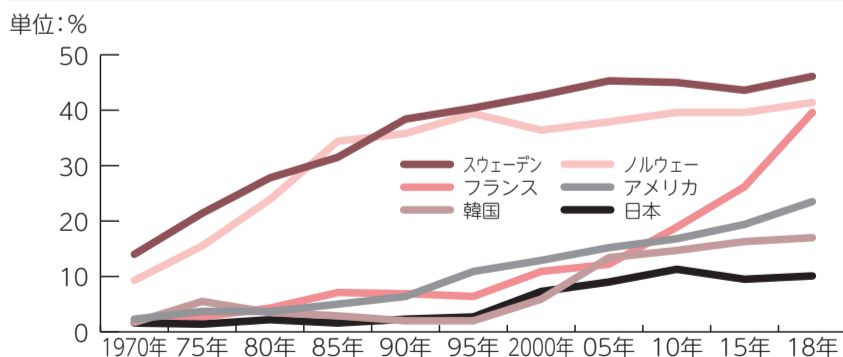
※荻野吟子(1851～1913)

江戸時代末期、現熊谷市に生まれる。若くして結婚するも不慮の病により離婚。この時、治療にあたった医師が全て男性であったことから、女性医師の必要性を痛感し、自ら医師になることを決意しました。しかし当時、女性には医術開業試験への受験が認められていませんでした。そのため、制度改正に奔走するなど様々な困難を克服して、1885年(明治18年)医術開業試験に合格。日本で最初の公認女性医師となりました。開業後も、医療・女性解放運動等に活躍し、女性の地位向上や衛生知識の普及に貢献しました。



増えた? 女性議員

諸外国の国会議員に占める女性割合の推移



I P U加盟193カ国中、日本165位(2019年3月)

備考:二院制の場合は下院における女性議員割合
I P U: 列国議会同盟の略。各国の国会議員による国際的な交流組織。国際平和と国際協力を推進し、国連の諸活動を支持することなどを目的とする。1889年設立。本部はジュネーブ。

WLB絵本の展示をします。 (8月:八潮メセナ・アネックス)



写真は昨年度の様子

世の中は、男と女ほぼ同じ数なのに…政治の分野では圧倒的に男性が多数です。あなたは、「政治は男性がするもの」といった固定的な性別役割分担意識に囚われてはいませんか? 誰もが住みやすい社会をつくるためには、多様な視点から意見を出し合うことが、とても大切です。

いま日本は、「政治分野における男女共同参画の推進に関する法律」(平成30年5月23日施行)に基づいて、女性の政治参画を推進しています。

開催します 「男女共同参画週間」期間中、八幡・八條図書館では「特集図書展示」を行います。



ひとりで悩まず、 相談してみましょ

専門の相談員があなたの心の整理をお手伝いし、解決方法を一緒に探します。

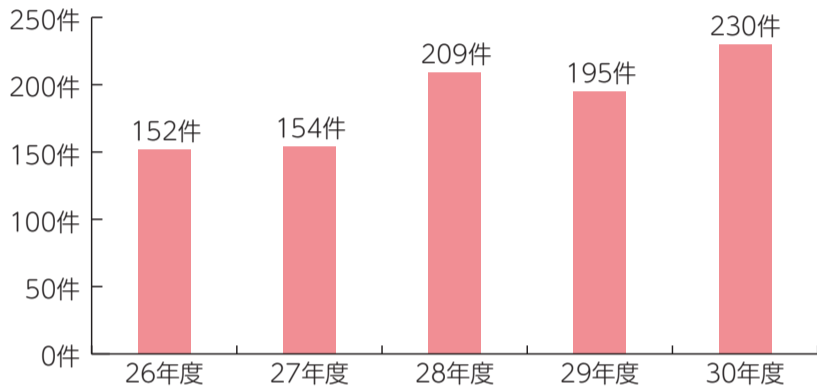
● 女性相談 (予約制)

受付日時 火曜日～木曜日
午前10時～12時、午後1時～4時

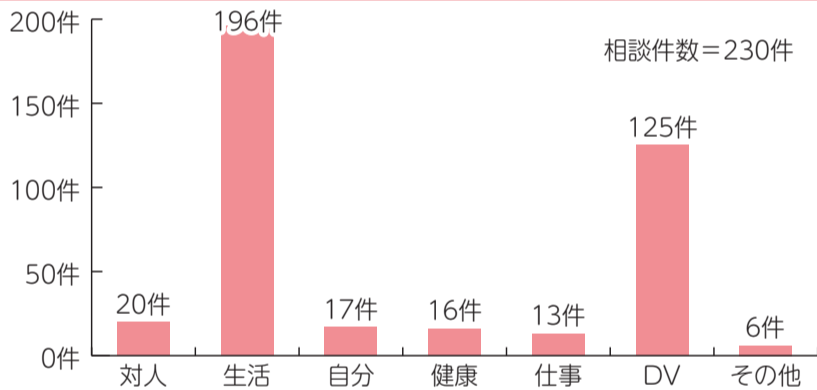
予約電話 048-996-2159

場 所 八潮駅前出張所内相談室

女性相談室 相談件数の推移



平成30年度女性相談室 相談内容内訳 (重複内容含む)

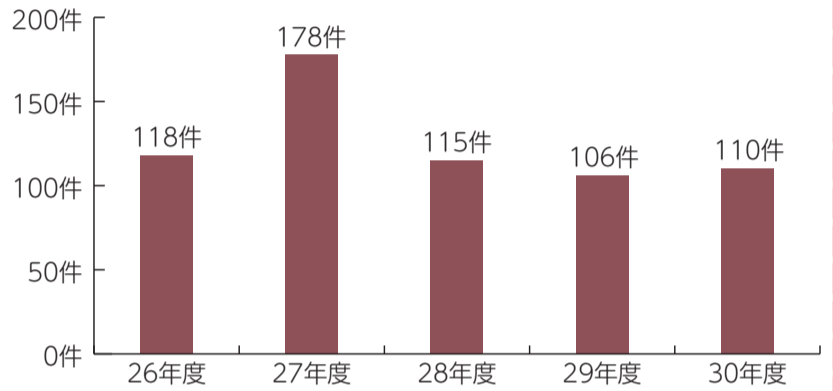


● DV相談 (配偶者・パートナーからの暴力)

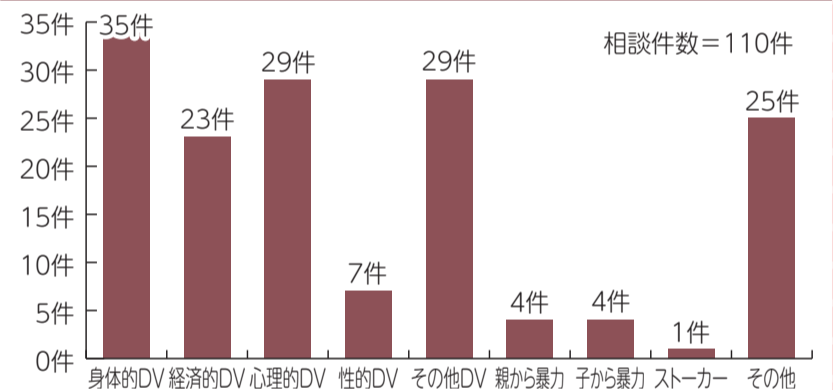
受付日時 月曜日・金曜日
午前10時～12時、午後1時～4時

相談専用ダイヤル 048-996-3955

DV相談室 相談件数推移



平成30年度DV相談室 相談内容内訳 (重複内容含む)



☐ 相談室だより

～モラハラで悩んでいる方へ～

DVの中には身体的暴力だけでなく、精神的、経済的、性的暴力も含まれます。また子どもを利用した暴力もあります。特に精神的暴力＝モラハラは、心が痛めつけられ、うつ病を発症する場合があります。モラハラは、加害者が自覚していない場合が多く、中でも加害者がアスペルガーの場合、コミュニケーションが苦手、社会性に欠ける等の課題を持つため、結果モラハラの態度になって相手を傷つけてしまいます。これも、受ける側にとっては精神的DVです。

昨年、開催した講演会「アスペルガー？ それともモラハラ？」の講師SORAさんも、アスペルガーのパートナーを持つ当事者でした。悪意でないことは分かるが言葉が通じない、気持ちを理解してもらえない、自己中心的等、共に生活を続けるための苦労話をお聞きしました。では、どうしたら良いか？



～DVを見て育つ子どもたち～

2004年の児童虐待防止法の改正で、「児童が同居する家庭における配偶者に対する暴力を目撃すること」が心理的虐待にあたると明記されました。DV被害者の中でも「子どもへの影響が心配」と語る母親は多く、中には「子どもが爪かみを始めた」「攻撃的な言動が出てきた」「学校に行きたがらない」等、目に見える問題が浮上してくることもあります。

DV目撃に曝された子どもの精神健康に関する研究では、行動や情

「まずは一人で何とかしようと思わないこと。自分ひとりでは耐えられません。仲間が必要だし、聴いてもらい分かってもらうことが大切です。相手に巻き込まれず、自分の意思をしっかり持ち、振り回されないようにしないと一緒に暮らすことはできません。」SORAさんの貴重な体験と研究からのアドバイスです。

相談室では、そうした悩みを持つ方のご相談もお受けしています。何かおかしい、苦しいと思ったら、どうぞご相談ください。まずは自分の辛さを話すことから始めてください。お待ちしております。

(女性相談員・産業カウンセラー)

※アスペルガー：アスペルガー症候群の略。自閉症スペクトラムの一種。知的な遅れは伴わず、コミュニケーションの障がい、対人関係・社会性の障がい、パターン化した行動、興味・関心のかたよりの特徴としてあげられます。

緒の障がい、社会適応の問題、発達の遅れ、攻撃性、不安・抑うつ、トラウマ症状等の様々な症状の出現が報告されており、DVは被害者だけでなく子どもの状態悪化にも影響しています。DVを目撃して心にダメージを受けた子どもたちの中には、警戒した様子で大人を見ていたり、大人の期待に沿うような良い子を演じたりと、どこか不自然さを感じる事が多くあります。暴力による父母の支配関係を見て、人との関係に安心感を持っていない姿をみると、DVに曝されてきた子どもたちの大人になってからの課題を垣間見る思いです。

(女性相談員・臨床心理士)