



やしお



令和元年
(2019年)

7月号

毎月10日発行



●発行／八潮市 ●編集／秘書広報課 〒340-8588埼玉県八潮市中央1-2-1
TEL 048-996-2111(代表) ホームページ <http://www.city.yashio.lg.jp/>
FAX 048-995-7367 Eメール hishokoho@city.yashio.lg.jp



左の2次元コードから「八潮市公式ホームページ」へアクセスできます。



Happy Komachanを 活用しましょう

申請書は秘書広報課窓口や市ホームページから入手できます。申請の方法や使用上の注意など詳しくは、市ホームページをご覧ください。

昨年度の主な使用例

イラスト

冊子の表紙、キーホルダーの製作、お祭りやイベントのポスター、お菓子のパッケージ、名刺、体育祭のプログラムなど

着ぐるみ

商店街のお祭り、各種大会の開会式、運動会、ショールームイベント、店舗のオープンイベントなど

Happy Komachan 活動中

Happy Komachanは市内のイベントを中心にさまざまな場所におでかけしています。おでかけの様子(写真や動画など)は、市ホームページ「Happy Komachanが行く!」のコーナーに掲載しています。ぜひ、ご覧ください。



Happy Komachanは、市のイベントを中心にさまざまな場面で活動しています。また、Happy Komachanのイラストや着ぐるみは申請により使用することができます。イラストはチラシなど、着ぐるみはさまざまなイベントなどでぜひ活用ください。

問秘書広報課 ☎373

Happy Komachanと 一緒に八潮市を 盛り上げよう

ゆるキャラグランプリ2019にエントリー

Happy Komachanが「ゆるキャラグランプリ2019」にエントリーしました。

皆さんからの投票で順位が決まりますので、応援をお願いします。



エントリーNo.250

投票は、パソコン・スマートフォン・携帯電話から、1人1日1回できます。

投票期間 8月1日(木)~10月25日(金)

投票方法など詳しくは、ゆるキャラグランプリホームページをご覧ください。

投票はこちらから 右記2次元コードから投票ページに進めます。*投票期間内のみ



参議院議員通常選挙
投票日は
7月21日(日)
投票時間は
午前7時~午後8時
7月21日(日)は参議院議員通常選挙の投票日です。忘れずに投票しましょう。

問選挙管理委員会 ☎264

(関連記事2面に)

市の人口と世帯数

令和元年(2019年)6月1日現在

	前月比
人口 …… 91,409人	(+66人)
男 …… 47,458人	(+21人)
女 …… 43,951人	(+45人)
世帯 …… 43,062世帯	(+36世帯)

今月の主な内容

参議院議員通常選挙／八潮ブランド認定品の募集／災害に係る情報発信等に関する協定 …… ②	お知らせHOTコーナー 案内、催し、募集 …… ⑥~⑨
燃えるごみを減らしましょう／ごみ分別アプリの配信スタート／ストップ温暖化 …… ③	子育て情報コーナー／保健センターからのお知らせ …… ⑩
駅前出張所からのお知らせ／本人通知制度／子どもや女性の安全対策 …… ④	各種無料相談／840伝言板 …… ⑪
市政の執行状況／市職員募集 …… ⑤	夜市開催／Happy Komachanクイズ／やしお八つの野菜de健康レシピ／いきいきやしお写真館 …… ⑫

7月21日(日) 参議院議員通常選挙

7月21日(日)は、参議院議員通常選挙の投票日です。忘れずに投票しましょう！

問選挙管理委員会 ☎264

投票できる方

〈住所要件〉

平成31年4月3日までに、転入の届出を行い、3カ月以上住民登録のある方
 〈国籍・年齢要件〉
 日本国民で、平成13年7月22日以前に生まれた方

持ち物

●投票所入場整理券

投票所入場整理券(はがき)は、7月上旬から順次発送されています。貼りあわせ方式で、はがすと1通に最大3人分印刷されています。

投票にお出かけの際は、ご自分の投票所入場整理券を切り取ってお持ちください。

お持ちにならない場合は、運転免許証や保険証、マイナンバーカードなどで、本人確認をさせていただきます。

期日前投票

投票日に仕事や旅行などで投票所へ行くことができない方は、期日前投票をご利用ください。

- ①市役所1階ロビー
 7月5日(金)～20日(土) 午前8時30分～午後8時
- ②八潮市民文化会館駅前分館(八潮メセナ・アネックス)

〈見本〉

投票所入場整理券(はがき)裏面の宣誓書兼請求書の記入例

※太枠のみ記入します

期日前投票用 宣誓書兼請求書 (期日前投票をする場合ご記入ください。)	
私は○○○○○○○選挙の当日、次の事由に該当する見込みであることを宣誓し、投票用紙を請求します。〔令和〇年〇月〇日〕	
氏名	八潮 太郎 生年月日 明・大・昭(年) 2 年 3 月 4 日
住所	八潮市 中央1-2-1
事由	<input type="checkbox"/> 1号 仕事・学業・冠婚葬祭 <input type="checkbox"/> 2号 外出・旅行・滞在 <input type="checkbox"/> 3号 偏病・出産 <input type="checkbox"/> 4号 住所移転 <input type="checkbox"/> 5号 天災・悪天候

不在者投票

本市の選挙人名簿に登録されている方で、仕事や旅行な

どで、選挙期間中、名簿登録地以外の市区町村に滞在している方は、滞在先の市区町村で不在者投票ができます。不在者投票を行うには、「投票用紙」や「投票用封筒(外封筒、内封筒)」の交付請求が必要で、市ホームページから「不在者投票 宣誓書兼請求書」をダウンロードし、必要事項を記入のうえ、選挙管理委員会に郵送してください。

●今回の選挙から投票所入場整理券の裏面に期日前投票に必要な期日前投票用宣誓書兼請求書が印刷されています。

事前に記入してお持ちいただくことスムーズに投票を行うことができます。

●郵便などによる不在者投票

身体障害者手帳等の所持者または要介護状態区分が「要介護5」の方で郵便等投票証明書の交付を受けている方が対象です。詳しい交付要件については、選挙管理委員会へお問い合わせください。

●郵便投票の代理記載制度

郵便などによる不在者投票ができる方のうち、身体障害者手帳に上肢または視覚の障がい程度が1級と記載されているなどの方は、あらかじめ選挙管理委員会に届け出た代理記載人に投票に関する記載をさせることができます。※郵便などによる不在者投票を希望される方は、いずれの

●郵便投票用紙の請求

すでに郵便等投票証明書がある方には、あらかじめ投票用紙請求書をお送りします。その投票用紙請求書と郵便等投票証明書を添えて、選挙管理委員会へ請求してください。

●代理投票・点字投票

請求期限は、7月17日(水)午後5時必着です。字を書くのに不便を感じる方、視力に障がいのある方は、



埼玉県知事選挙

投票日

8月25日(日) 午前7時～午後8時

期日前投票

- ◎市役所 8月9日(金)～24日(土) 午前8時30分～午後8時
 - ◎八潮市民文化会館駅前分館(八潮メセナ・アネックス) 8月17日(土)～24日(土) 午前8時30分～午後7時
- ※投票場所により、投票の期間と時間が異なりますのでご注意ください。

持ち物

投票所入場整理券 (8月上旬から順次発送予定)

詳しくは 広報やしお 8月号で!

八潮ブランド 認定品の募集

市内の事業所で製造・生産・加工または企画および販売された優れた製品などを「八潮ブランド」として認定します。認定品は、八潮の資産として、まちの価値や八潮産の製品等の信頼性を更に高め、その魅力を市内外に情報発信することで、本市の知名度のアップと地域の活性化を図ることを目指します。

認定対象

- 工業製品、工芸品、加工品であり、次のすべての条件を満たすもの
- 市内の事業所で製造・生産・加工、企画および販売(※加工品のみで一定条件有り)された優れた特長のある製品など(※市内では部分品を加工する事業所が多いため、部分品であっても最終工程を経たものを完成品として扱う)であること

申請日現在、既に市場に投入された製品などであること

申請日現在、既に市場に投入された製品などであること
 応募条件
 市内事業者からの直接申請または市内商工団体などからの推薦で、次のすべての条件を満たすもの
 ▼市内に本社または、主たる事業所を有すること

市内事業者からの直接申請または市内商工団体などからの推薦で、次のすべての条件を満たすもの
 ▼市内に本社または、主たる事業所を有すること
 認定品の決定
 八潮ブランド認定品は、評価員(専門的知識を有する者で複数名)が4つの認定基準(地域性、独自性、信頼性、市場性)に沿って作成する評価調査などを勘案して2月までに決定します。

災害に係る情報発信等に関する協定

5月20日(月)、八潮市とヤフー(株)は「災害に係る情報発信等に関する協定」を締結しました。この協定は、市が発信する災害情報をヤフー(株)と連携して市民の皆さんへ提供するもので、情報伝達手段の多重化による情報発信体制の充実、強化を図ることを目的とするものです。「Yahoo!防災速報」アプリをスマートフォンなどにダウンロードし、通知設定を行うことで、市からの緊急情報などを受信できます。問危機管理防災課 ☎305

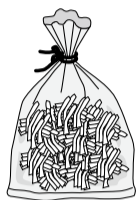
分別して燃えるごみを減らしましょう！

市では、市民の皆さんにごみの分別をお願いし、資源ごみとして、ビン、カン、紙類、布類、ペットボトルなどの分別収集を行っています。
家庭や事業所から出される燃えるごみのうち、約20パーセントは、資源となる紙・布類です。これらは、分別することで資源となります。紙・布類の一層の分別にご協力をお願いします。

紙・布は資源ごみの日に出しましよう

紙類の出し方

次の品目ごとに分別して出してください。
段ボール：1メートル四方以下にたたんで、ひもで十字にしぼる。
新聞紙（広告を含む）：ひもで十字にしぼる（専用の袋に入れてもしぼる）。
雑誌、書籍：ひもで十字にしぼる。



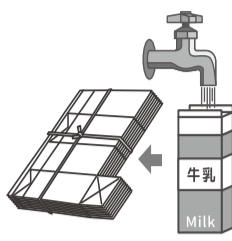
資源にならない紙類（燃えるごみ）

油などで汚れているもの、カーボン紙、写真、紙コップなどのワックス加工品、香料の強いもの（線香、石けん、洗剤の箱など）、ビニールコート紙、酒類のパック、シート紙、ロール紙、アイロンプレントシートなどの捺染紙、感熱紙など

布類の出し方

必ず、透明または半透明の袋に入れて出してください。
資源にならない布類（燃えるごみ・粗大ごみ）

牛乳パック：洗浄、開封、乾燥させてからひもで十字にしぼる。



汚れたもの、濡れたもの、不衛生なもの、ぬいぐるみ、ペットに使用したもの、まくら、ふとん（綿入り）、敷物、ざぶとんなど
※紙・布類は、町会・子ども会などが集団回収を行っている地域もあります。

有害ごみの出し方

蛍光管、乾電池、水銀体温計、温度計などには水銀が含まれるものがあります。
これら「有害ごみ」は、「燃えないごみ」の日に確認できるように透明な袋に入れ、燃えないごみとは分けて出してください。



生ごみの出し方

生ごみをひとしぼりすると約10パーセントの燃えるごみの減量化につながります。水

事業所でのごみの減量化、資源化

分をよく切って捨てましょう。
会社や工場、商店などの事業所から出る再生可能な紙類（新聞、雑誌、パンフレット類、ダンボール、コピー用紙、雑紙（はがき、封筒、名刺、紙箱など）は、分別してごみ収集許可業者や古紙業者にお出ください。

ごみ収集カレンダー

2019年度のごみ収集カレンダーは、市役所および市内各公共施設の窓口で配布しています。また、市ホームページにも掲載しています。種類が分かれていますので対応するカレンダーをご確認ください。

食品ロスを減らしましょう

まだ食べることができるのに捨てられている食べ物のことを「食品ロス」といいます。日本における食品ロスは年間約632万トンと推計されています。

食材の購入から調理・片付けまで食品ロスを意識する「食べきりスタイル」や外食などで無理なく食べ切れる量を注文する「食べきりメニュー」を心がけ、「食べきりタイム」の活用で宴会での食べ残しを防ぐなど、食品ロスを減らすための工夫をしましょう。

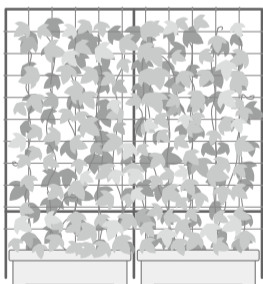
ストップ温暖化 ～省エネにご協力ください～

地球温暖化の原因となる温室効果ガス排出量を削減するために、家庭で簡単に出来る取り組みを紹介します。

問環境リサイクル課 ☎2338

●部屋の温度上昇を防ぐ

部屋の温度上昇の原因は主に窓からの熱です。緑のカーテンやすだれで窓に直射日光が当たらないようにしましょう。



●使用しない家電製品の主電源を切る

多くの家電製品は、リモコンで電源を切っても電力を消費しています。使用しないときは、機械本体の主電源をオフにするなど消費電力を節減しましょう。

●照明をLED照明にする

LED照明は同じ明るさの白熱電球と比べて消費電力が少なく、長寿命です。

●冷蔵庫の開け閉めを必要最低限にする

頻りに扉を開け閉めすると冷たい空気が逃げて、冷やすための電気の使用量が増えてしまいます。ものを詰め込み過ぎても冷えにくくなりますので気をつけましょう。

●マイバッグを使用する

買い物の際は、マイバッグを持参してごみの減量化に努めましょう。原油から作るレジ袋削減は、省エネや省資源にもつながります。

エコライフDAYに参加しましょう

エコライフDAY（デイ）は、簡単なチェックシートを利用してエコライフを体験するものです。チェックシートには色々なエコライフ項目がありますので、省エネ・省資源など環境に配慮した生活をしてみましょう。

参加方法 電子申請または県ホームページから印刷したチェックシート
※詳しくは、県ホームページ (<http://www.pref.saitama.lg.jp/a0502/ecolifeday.html>) をご覧ください。
実施期間 9月30日まで

ごみ分別アプリ

「さんあ～る」の配信スタート

ごみの分別や収集日などについて、スマートフォンから検索・閲覧できるアプリ「さんあ～る」をご利用ください。

問環境リサイクル課 ☎234

主な機能

- 収集日カレンダー
お住まいの地域を設定することで、収集日をカレンダー形式で確認できます。
- 通知機能
ごみの収集日が通知されます。
- 分別検索
ごみの品目名から、分別方法を検索できます。
- ごみ分別ガイド
詳しい分け方や出し方、注意点を確認できます。

利用方法

① iPhoneの方はApp Store、Androidの方はGoogle playで「さんあ～る」と検索、または下記の2次元コードからダウンロードしてください。



App Storeからダウンロード



Google playからダウンロード

② 「新規登録」からお住まいの地域を設定してください。

駅前出張所からのお知らせ

駅前出張所で行っている窓口サービスについてご案内します。

問駅前出張所 ☎999・0840、パスポートコーナー ☎932・8010

駅前出張所について

▼窓口業務時間 月～金曜日
(祝日、年末年始を除く) 午前8時30分～午後7時
※午後5時以降は取り扱えない業務(他市町村、関係機関などに照会を伴う場合など)がありますので事前にお問い合わせください。

▼所在地 大瀬1-1-1
インループ1階(八潮駅北口、タクシー乗車場前)
※駅前出張所専用の駐車場・駐輪場はありません。最寄りの有料駐車場・駐輪場をご利用ください。

パスポートの申請・交付

▼申請できる方
市に住民登録(現住所)のある方

パスポートの申請・交付取り扱い時間

	曜日	時間	場所
申請	月～金曜日	午前9時～午後4時30分	パスポートコーナー
	月～金曜日	午前9時～午後7時	パスポートコーナー
交付	日曜日	午前9時～午後1時	八潮メセナ・アネックス

※申請手数料などについては、パスポートコーナーへお問い合わせください。

取り扱い業務について

駅前出張所で取り扱いできない業務は下表のとおりです。それ以外の業務は、八潮市役所(本庁舎)各担当課での取り扱いとなります。

本人確認にご協力を!

本人の知らない間に、第三者によって婚姻の届出や転入・転出などの住民異動届、住民票の請求がされる事件が全国で発生しています。このような「なりすまし」や不正な手段による個人情報の取得改ざんを防ぐため、窓口に来た方(代理人を含む)が本人であることを確認しています。

▼確認方法

住民基本台帳カード、マイナンバーカード、運転免許証、パスポートなどの官公署発行の顔写真付きのもの、資格証明書や健康保険の被保険者証などの提示をお願いします。※代理の方が証明や手続きなどで来る場合、委任状(たのむ人が記入したもの)が必要な場合がありますのでご注意ください。詳しくは、駅前出張所へお問い合わせください。

取り扱い業務一覧

業務内容	項目	内容
各手続き	住民関係	転入届、転出届、転居届、世帯分離届、世帯合併届、世帯主変更届、印鑑登録申請、印鑑登録廃止申請
	戸籍関係	出生届、婚姻届、離婚届、離婚の際に称していた氏を称する届、死亡届、転籍届、分籍届 ※外国籍の方は、市役所市民課でお手続きください。
	国民健康保険、後期高齢者関係	資格取得(加入)および喪失(脱退)、保険証再交付申請※保険証は後日郵送
	子ども医療関係	資格登録申請、変更届、消滅届、受給者証再交付申請、医療費支給申請
	児童手当関係	認定請求、額改定届、消滅届、現況届、金融機関変更届
	その他	誕生祝金支給申請、ひとり親家庭等医療費支給申請、重度心身障がい者医療費支給申請、交通災害共済加入申込、本人通知制度の登録など
証明書の発行	住民関係	住民票、住民票記載事項証明書、印鑑登録証明書(印鑑登録証が必要)など
	戸籍関係	戸籍謄本(全部事項証明書)、戸籍抄本(個人事項証明書)、身分証明書など ※本籍地が市外の場合はそれぞれの本籍地へ申請となります。
	税関係	納税証明書、所得(課税)証明書、非課税証明書、土地評価証明書、家屋評価証明書、公租公課証明書、課税台帳写(名寄帳)など
収納	市税の納付など	市で取り扱う税金・保険料・水道料金などの納付※納付書が必要 県収入証紙、パスポート用収入印紙の購入

駅前出張所で取り扱いできない主な手続き

マイナンバーカード交付・変更、住民基本台帳カードおよびマイナンバーカードでの転入、原動機付自転車などの登録・廃車、介護保険、児童扶養手当、特別児童扶養手当、市内小・中学校の転入・転校、納付書の再発行など

り扱いとなります。詳しくは、駅前出張所へお問い合わせください。

その他

図書の受け取り・返却など

個人情報を守るために 本人通知制度へ登録しましょう

「本人通知制度」は、戸籍謄本や本籍の記載のある住民票の写しなどを本人の代理人や第三者に交付したときに、その事実を登録した本人に通知する制度です。

問市民課 ☎215

- 戸籍や住民票が、第三者に交付されたことを早期に知ることができます。
- 不正な取得の場合は、開示請求などにより事実関係が確認できます。
- 委任状の偽造や不必要な身元調査などの防止につながります。

〈登録できる方〉

市の住民基本台帳または戸籍に記載されている方

〈通知の対象となる証明書〉

- ・住民票の写し(本籍の記載があるもの)
- ・住民票記載事項証明書(本籍の記載があるもの)
- ・戸籍謄本(全部事項証明書、除籍、改製原戸籍)など
- ・戸籍の附票の写し

〈通知する内容〉

- ・交付年月日
 - ・交付した証明書の種類・通数
 - ・交付請求者の種別(代理人、第三者)
- ※請求者の氏名・住所は通知しません。

〈登録手続き〉

来庁する方の本人確認書類(運転免許証など)および委任状(代理の方)をお持ちのうえ、窓口または郵送で市民課または駅前出張所へ

※申請書は、市ホームページからダウンロードできます。

子どもや女性の安全対策

全国で子どもや女性を狙った犯罪が多発しています。犯罪にあわないように、日ごろから次のことに注意しましょう。

問交通防犯課 ☎397

保護者の方へ 一子どもを守るために

- ・家族に行き先を告げてから出かけるように習慣をつけさせましょう。
- ・できるだけ1人にさせない、また、暗いところは歩かせないように注意しましょう。
- ・知らない人について行かないよう注意しましょう。
- ・知らない人に声をかけられたり、連れて行かれそうになったときは大きな声で助けを呼ぶように指導しましょう。
- ・防犯ブザーなどを持たせるようにしましょう。

女性の方へ 一自分の身を守るために

●歩くとき

- ・人通りの多い、明るい道路を歩きましょう。
- ・携帯電話(スマートフォン)を操作しながら歩かないようにしましょう。
- ・イヤホンなどで音楽を聴きながら歩かないようにしましょう。
- ・万一に備えて、携帯電話(スマートフォン)や防犯ブザーはすぐ使えるようにしておきましょう。

●電車に乗るとき

- ・女性専用車両を利用しましょう。
- ・混雑する場所は避けましょう。
- ・毎日、同じ時間・同じ場所に乗ることは避けましょう。

●帰宅したとき

- ・鍵を開けて家に入る前に、周囲に不審者がいないか確認しましょう。
- ・在宅中でも必ず鍵をかけましょう。
- ・ドアを開ける前に相手を確認し、できるだけドアチェーンなどをかけて対応しましょう。



市政の執行状況

令和元年第2回八潮市議会定例会が5月31日から6月19日まで開催され、市長が開会初日に前定例会以降の市政執行の概要について報告しました(一部抜粋。全文については、市ホームページに記載)。

企画経営課 ☎885

1 教育文化・コミュニティ

学びとつながりを大切に

▼4月8日から26日までの間、市役所1階ロビーで、町会・自治会加入促進月間と多文化共生支援の一環として、各町会・自治会の活動と多文化共生の取り組みについて展示▼5月1日現在の児童・生徒数は、6543人、学級数は、231学級



▲やしお市民大学および大学院の入学式

2 健康福祉・子育て

誰もがいきいきと暮らせるまち

▼市民一人ひとりが「いのち」を大切に、互いに支え合い、安心して暮らせるまちを目指して、3月に「八潮市のちを支える自殺対策計画」を策定

▼だれもが生涯を通じて、身近な場所でスポーツに親しみ、楽しむことができるまちづくりを推進するため、3月に「八潮市スポーツ推進計画」を策定▼3月19日から4月16日までの間、「第2期八潮市子ども・子育て支援事業計画」の策定に向けて、「子ども・子育て支援事業に関するニーズ調査」を実施▼4月1日から、高齢者に関する地域の支え合い活動をつなげ、組み合わせる調整役である「生活支援コーディネーター」を、市内4カ所の地域包括支援センターに配置▼4月1日、本年度対象の特定年齢の男性6017人に、風しん予防接種の定期接種の案内通知を送付▼4月1日から、3カ所の民間認可保育所および4カ所の小規模保育施設が開所▼4月1日から、ひまわり児童クラブに代わる児童保育所として、1カ所の民設民営児童保育所が開所▼4月1日から、障がい者やその家族が地域で安心して暮らすための相談支援体制の充実を図るため、八潮市障がい者総合相談窓口を開所▼4月7日、中川やしおスポーツパークの全面オープンを記念したオープニングイベントとして、埼玉西武ライオンズによるベースボールクリニックと、浦和レッドダイヤモンズによるサッカーのハートフルクリニックを開催



▲中川やしおスポーツパークオープニングイベント開会式

3 防災・防犯・消防・救急

誰もが安全で安心して暮らせるまち

▼5月20日、ヤフー(株)と「災害に係る情報発信等に関する協定」を締結

4 産業経済・観光

地域の特性を活かしたにぎわいと活力のあるまち

▼5月13日から、市内事業者への支援の一環として、中小企業向け不況対策資金融資の受付を開始▼5月25日、フレスポ八潮で、「第10回やしお枝豆まつりやしお枝豆ヌーヴォー祭」を開催

5 都市基盤・環境

快適でやすらぎと潤いのあるまち

▼4月1日、南川崎ふれあい公園が開園

▼5月26日、中川周辺地区に残る優良な農地景観の保全に向け、景観計画変更の素案について説明会を開催▼平成30年度のつくばエクスプレス八潮駅の1日平均乗車人員は2万4000人で、前年度と比較して1600人増加▼市内43カ所の公園等について、市民との協働による公園管理を推進するため、27町会自治会などと維持管理契約を締結▼平成30年度における有収水量は、994万3713立方メートルで、前年度と比較して15万5386立方メートルの増加▼平成30年度の水道料金の調定額は、消費税抜きで17億3743万円であり、前年同期と比較して3245万円の増加

6 新公共経営

協働で経営する自主・自律のまち

▼庁舎の建て替えに向け、3月に「八潮市庁舎建設基本計画」を策定▼5月17日、八潮メセナで、法律相談をはじめとする税理士相談、司法書士相談、行政書士相談などの各種相談を総合的に行う「総合相談」を開催

市職員募集

募集職種	募集人数	受験資格など
①保育士(実務経験者対象)	若干名	保育士資格を有し、保育士、幼稚園教諭、又は保育教諭としての実務経験が3年以上ある方で、昭和54年4月2日以降に生まれた方
②建築技師(大卒、短大卒、高校既卒)	若干名	大学、短期大学、専修学校を卒業または令和2年3月31日までに卒業見込みの方、もしくは高校を卒業した方で、昭和60年4月2日以降に生まれた方
③土木技師(大卒、短大卒、高校既卒)	若干名	
④一般事務(大卒)	10人程度	大学を卒業または令和2年3月31日までに卒業見込みの方で、平成5年4月2日以降に生まれた方
⑤一般事務(短大、高校卒)	若干名	短期大学、専修学校、高校を卒業または令和2年3月31日までに卒業見込みの方で、平成7年4月2日以降に生まれた方
⑥一般事務(身体障がい者対象)	若干名	昭和55年4月2日から平成14年4月1日までに生まれた方で、令和2年3月31日までに大学、短期大学、専修学校、高校を卒業または卒業見込みの方で、次の(1)~(3)のすべてに該当する方 (1)身体障害者手帳の交付を受けている方 (2)事務職として週38時間45分の勤務遂行が可能なる方 (3)活字印刷文による筆記試験に対応できる方 ※受験に際して必要な配慮については、申込前にご連絡ください
⑦一般事務(福祉)	若干名	社会福祉法第19条の社会福祉主事の任用資格を有する方または令和2年3月31日までに取得見込みの方で、平成5年4月2日以降に生まれた方
⑧建築技師(高校新卒)	若干名	高校を令和2年3月31日までに卒業見込みの方で、平成7年4月2日以降に生まれた方
⑨土木技師(高校新卒)	若干名	

注：地方公務員法第16条に規定する欠格条項に該当する方は受験できません。

●第1次試験

日①~③8月11日(日)、④~⑨9月22日(日)
 内④~⑦は教養試験、一般性格診断検査および論文試験・①~③⑧⑨は専門試験、一般性格診断検査および論文試験

●第2次試験

第1次試験合格者の方に集団面接、個別面接の日時を通知します。※①は個別面接のみ
 詳細は募集案内をご確認ください。

●採用予定日

①11月1日以降
 ②~⑨令和2年4月1日以降

●受験案内・申込書の配布

8月8日(休)まで総務人事課で配布(土・日曜日、祝日を除く)。郵送希望の方は、7月31日(消印有効)までに、封筒の表に「採用試験案内書請求」と朱書きし、宛名を明記した角2サイズの返信用封筒(140円切手を貼付)を同封して、総務人事課へ。

●受付

日①~③7月22日(月)~31日(水) 午前8時30分~午後5時15分(土・日曜日を除く)
 ④~⑨7月22日(月)~8月8日(休) 午前8時30分~午後5時15分(土・日曜日を除く)
 場総務人事課 ※代理持参可。郵送での申し込みは不可。

問総務人事課 ☎253

おしらせHOTコーナー 案内

おしらせHOTコーナー



市役所の電話
996-2111
FAX
995-7367

ハッピーごまちゃん®

案内

第1回八潮市都市計画審議会の傍聴

日7月19日(金) 午後3時、
場八潮メセナ集会室
内中川周辺地区における景観計画について
定10人(当日先着順)
問都市計画課 ☎270

●やお生生涯学習館、八潮メセナ、八潮メセナ・アネックス
施設内の設備点検・清掃を行ったため、休館します。
日8月13日(火)・15日(木)※13日は、やお生生涯学習館の通常の休館日です。
問やお生生涯学習館 ☎94・1000、八潮メセナ ☎998・2500

●文化スポーツセンター、エイトアリーナ
参議院議員通常選挙、埼玉県知事選挙の投票所となるため、休館します。
日7月20日(土)・21日(日)、8月24日(土)・25日(日)
※7月20日、8月24日は文化スポーツセンターの窓口業務のみ行います。
問文化スポーツセンター ☎996・5126

葬祭助成金の支給
市内に住所を有する方が死亡した

時、葬祭を行った方に葬祭助成金を支給します。
支給金額 2万円
問死亡した日から2年以内に、八潮市葬祭助成金支給申請書に必要事項を記入のうえ、窓口または郵送で長寿介護課(☎447)へ

児童手当の現況届
児童手当を受給するためには、毎年1回現況届の届け出が必要です。対象者には、6月上旬に書類を送付していただきますので、届け出をしていない方は、至急手続きしてください。
問八潮市で令和元年5月分の児童手当または特例給付を受給している方で、令和元年6月1日現在、市内に住所がある方
問窓口または郵送で子育て支援課または駅前出張所へ
問子育て支援課 ☎209

防災行政無線
テレホンサービス
0120-840-225
防災行政無線で放送した内容が聞き取れなかった場合、再度聞き直せます(定時放送を除く)。通話料は無料です。

●混合ワクチン(MR)助成金額 上限3000円(1人1回限り) ※接種費用が3000円未満の場合は、接種費用の額
※詳しくは、市ホームページをご覧ください。
問令和2年4月15日(消印有効)までに、申請書兼請求書(保健センターまたは市ホームページで入手)に領収書原本、預金通帳の写しを添えて、窓口または郵送で保健センター(☎995・3381、〒340-0815八潮8-10-1)へ

7月は「熱中症予防強化月間」
「熱中症」は、高温多湿な環境に長くいることで、徐々に体の水分や塩分のバランスが崩れ、体温調節機能がうまく働かなくなり、体内に熱がこもった状態を指します。屋外だけでなく室内でも発症します。
日頃から体調管理に気をつけ、屋内外にかかわらず常に温度や湿度を確認するなど、「熱中症」の予防に努めましょう。
問保健センター ☎995・3381

大人の風しん(任意)予防接種費用の一部を助成
妊婦が風しんウイルスに感染すると、先天性風しん症候群の赤ちゃんが生まれる可能性があることから、免疫を獲得しておくことが重要です。接種期間 令和2年3月31日まで
問予防接種を受けた日に、市内に住所を有する方で、次のいずれかに該当する方
▼妊娠を希望する女性で、16歳以上50歳未満の方
▼妊婦の配偶者または同居者※過去に風しんに罹った方または風しんの予防接種を受けた方を除く
問風しんワクチンまたは麻しん風しん

蚊を介する感染症の予防対策
これから蚊が発生する季節を迎えます。ウイルスなどの病原体に感染した人や動物の血を吸った蚊に刺されることで、さまざまな感染症にかかる恐れがあります。
●感染症流行地域では、蚊に刺されないようにしましょう
・海外へ渡航する際には、渡航前に現地での流行状況を把握しましょう。
・屋外の蚊が多くいる場所では、肌

7月28日は世界肝炎デー
肝臓は、病気があっても自覚症状が現れにくいことから「沈黙の臓器」と言われています。肝炎ウイルスに感染したことに気がつかないまま放置すると、肝硬変や肝がんに行き着く場合があるため、早期発見、早期治療が大変重要です。
保健センターでは、40歳以上の方を対象に肝炎ウイルス検診を11月30日まで実施しています。肝炎ウイルス検査を受けたことのない方は、この機会にぜひ受診しましょう。
問保健センター ☎995・3381

水道メーターの交換
水道メーターは、水道の使用水量を正確に量るため、8年ごとの交換が法律で定められています。交換時期にあたる方には、メーターの交換を無料で行っています。
事前にお知らせを配布後、市の指定事業者が敷地内に入り交換工事を行います。
工事期間 8月中旬～12月中旬

都市計画の変更原案に関する閲覧
●原案の閲覧
日7月19日(金)～8月2日(金)
場八潮市都市計画課、草加市都市計画課、三郷市都市デザイン課、県都市計画課、越谷県土整備事務所
内草加市都市計画区域区分の変更(仮称)三郷北部地区土地区画整理事業に伴う市街化編入
●公述の申し出
問市内に住所を有する個人および法人
申8月2日(必着)までに、公述申出書(各閲覧場所へ入手)を窓口または郵送で、三郷市都市デザイン課(〒341-8501三郷市花和田648-1)または県都市計画課(〒330-9301※所在地記入不要)へ

公聴会
日8月27日(火) 午後2時、
場三郷市役所農業委員会議室
※公述の申し出がない場合は中止
問八潮市都市計画課 ☎270、
県都市計画課 ☎048・830・5341

犯罪被害者等支援
●彩の国犯罪被害者ワンストップ支援センター
県、警察、民間支援団体の窓口を1カ所に集約し、犯罪の被害に遭ってお困りの方やその家族の話をお聞きし、ワンストップ支援体制でサポートしています。相談、支援は無料です。
総合対応電話 ☎048・862・0001
▼生活問題に対する情報提供・助言など
問県防犯・交通安全課 ☎048・710・5036
▼専門職員によるカウンセリング、警察の捜査や裁判の流れの説明など

八潮市外国人市民意識調査
外国人市民の生活実態やニーズを把握するとともに、外国人市民が地域コミュニティに参画しやすい環境づくりについて調査するため、外国人市民意識調査を実施します。
日8月1日(木)～8月20日(火)
問令和元年7月1日現在、市内在住で満18歳以上の外国人市民1300人※無作為に抽出し、対象の方には調査票を郵送します。
問市民協働推進課 ☎465

7月は虐待ゼロ推進月間
虐待を発見した、虐待を受けている、虐待をしてしまったなどの場合は、「埼玉県虐待通報ダイヤル#7171」に電話してください。(IP電話を利用の方、都県境にお住まいの方などは☎048・762・7533)詳しくは、県ホームページ(<http://www.pref.saitama.lg.jp/a6601/2017071.html>)をご覧ください。
問障がい福祉課 ☎453

若者向け就職支援セミナー&相談会
日7月26日(金)～28日(日)
就職支援セミナー 午後2時～3時
相談会 午後3時～4時30分(1人30分)
場ゆまにて研修室
問15～39歳の方
※埼玉とうぶ若者サポートステーションへの利用登録が必要です。
問①応募書類の書き方②採用面接の受け方
※雇用保険受給者で希望の方には受講証明書を発行します。
持筆記用具
定就職支援セミナー各10人(申込順)、相談会各5人(申込順)
費無料
問電話で埼玉とうぶ若者サポートステーション(☎048・741・6583、受付 平日および第2・4土曜日の午前10時～午後5時)へ

多子世帯による住宅取得補助金
問18歳未満の子が3人以上または2人(条件付き)の世帯
補助対象住宅 ①新築住宅 ②戸建住宅 ③敷地面積110平方メートル以上かつ床面積100平方メートル以上
マン ション ④床面積80平方メートル以上または5室以上 ⑤中古住宅 ⑥戸建住宅 ⑦床面積100平方メートル以上 マン ション ⑧床面積80平方メートル以上または5室以上
上または5室以上
補助金額 ①最大50万円 ②最大40万円
補助予定件数 ①665件(申し込み多数の場合、抽選) ②130件(申込順)
問①は9月9日まで ②は令和2年3月16日までに県住宅課(☎048・830・5563)へ

埼玉県旧優生保護法一時金受付・相談窓口
問昭和23年9月11日～平成8年9月25日の間に優生手術を受けた方
詳しくは、県ホームページ(https://www.pref.saitama.lg.jp/a0704/boshi/kyuuyunuseiho_gohou.html)をご覧ください。
問県健康長寿課(専用ダイヤル) ☎048・831・2777(受付 午前9時～午後5時 ※土・日曜日、祝日を除く)

●県警察犯罪被害者支援室 ☎0120・38・1858
▼法律相談、カウンセリング、病院や裁判所などへの付添支援など
問(公社)埼玉犯罪被害者援助センター ☎048・865・7830
●性暴力等犯罪被害者専用相談電話 アイリスホットライン
守秘義務のある専門女性相談員が、24時間365日無料で相談に応じます。
相談電話 ☎048・839・8341
問交通防犯課 ☎397

●公述の申し出
問市内に住所を有する個人および法人
申8月2日(必着)までに、公述申出書(各閲覧場所へ入手)を窓口または郵送で、三郷市都市デザイン課(〒341-8501三郷市花和田648-1)または県都市計画課(〒330-9301※所在地記入不要)へ

犯罪被害者等支援
●彩の国犯罪被害者ワンストップ支援センター
県、警察、民間支援団体の窓口を1カ所に集約し、犯罪の被害に遭ってお困りの方やその家族の話をお聞きし、ワンストップ支援体制でサポートしています。相談、支援は無料です。
総合対応電話 ☎048・862・0001
▼生活問題に対する情報提供・助言など
問県防犯・交通安全課 ☎048・710・5036
▼専門職員によるカウンセリング、警察の捜査や裁判の流れの説明など

7月は虐待ゼロ推進月間
虐待を発見した、虐待を受けている、虐待をしてしまったなどの場合は、「埼玉県虐待通報ダイヤル#7171」に電話してください。(IP電話を利用の方、都県境にお住まいの方などは☎048・762・7533)詳しくは、県ホームページ(<http://www.pref.saitama.lg.jp/a6601/2017071.html>)をご覧ください。
問障がい福祉課 ☎453

若者向け就職支援セミナー&相談会
日7月26日(金)～28日(日)
就職支援セミナー 午後2時～3時
相談会 午後3時～4時30分(1人30分)
場ゆまにて研修室
問15～39歳の方
※埼玉とうぶ若者サポートステーションへの利用登録が必要です。
問①応募書類の書き方②採用面接の受け方
※雇用保険受給者で希望の方には受講証明書を発行します。
持筆記用具
定就職支援セミナー各10人(申込順)、相談会各5人(申込順)
費無料
問電話で埼玉とうぶ若者サポートステーション(☎048・741・6583、受付 平日および第2・4土曜日の午前10時～午後5時)へ

多子世帯による住宅取得補助金
問18歳未満の子が3人以上または2人(条件付き)の世帯
補助対象住宅 ①新築住宅 ②戸建住宅 ③敷地面積110平方メートル以上かつ床面積100平方メートル以上
マン ション ④床面積80平方メートル以上または5室以上 ⑤中古住宅 ⑥戸建住宅 ⑦床面積100平方メートル以上 マン ション ⑧床面積80平方メートル以上または5室以上
上または5室以上
補助金額 ①最大50万円 ②最大40万円
補助予定件数 ①665件(申し込み多数の場合、抽選) ②130件(申込順)
問①は9月9日まで ②は令和2年3月16日までに県住宅課(☎048・830・5563)へ

おしらせHOTコーナー 案内・催し

マンシヨンの住まいトラブル ・管理無料相談所

マンシヨンの管理士が相談をお受けします。

日8月8日(木) 午後6時～9時
場八潮メセナ会議室2

費無料
申電話で(一社)埼玉県マンシヨンの管理士会(☎048・711・9925)へ



認知症サポーター養成講座

「認知症サポーター」は、認知症について正しく理解し、認知症の方や家族を温かく見守り、安心して暮らせる地域を作っていくための応援者です。

日8月3日(土) 午後1時30分～3時30分
場八潮メセナ集会室

対市内在住・在勤・在学の小学生以上
定80人(申込順)

費無料
申7月16日から、窓口または電話で

長寿介護課(☎448)へ 食物アレルギー講演会

日8月8日(木) 午後2時～4時(受付は午後1時30分)

場やしお生涯学習館多目的ホール
対市内在住・在勤の方

費無料
申電話で「食べて治す食物アレルギー」をテーマにした、食物アレルギーの最新情報と対処法、スキンケアなど

講師 西本創さん(さいたま市民医療センター小児科部長)

定100人(申込順)
申7月16日から、窓口、電話または電子申請で保健センター(☎995・3381)へ

八幡公民館講座

①夏休み子どもパンづくり教室
日8月2日(金)・3日(土) 午前10時～午後1時

場八幡公民館調理室
対市内在住・在勤・在学の小学校3～6年生

費無料
申7月16日から、窓口または電話で

講師 渡部都貴子さん(栄養士) 持エプロン、三角巾、タオル

定各日16人(申し込み多数の場合、抽選)

費400円(材料費)
日8月6日(火)・8日(木)(全3回) 午前9時30分～11時30分

場八幡公民館研修室
対市内在住・在勤の方

費無料
申7月16日から、窓口、電話または電子申請で保健センター(☎995・3381)へ

定15人(申し込み多数の場合、抽選)

八幡公民館講座

①夏休み宿題対策 こども絵画教室
日7月31日(水) 午前10時～11時30分、午後1時～3時

場八幡公民館調理室
対市内在住・在勤・在学の小学校3～6年生

費無料
申7月16日から、窓口または電話で

③八條寄席

日9月8日(日) 午後2時～4時(午後1時30分開場)

場八幡公民館多目的室
対市内在住・在勤の方

費無料
申7月16日から、窓口または電話で

定80人(申込順)

場八幡公民館多目的室
対市内在住・在勤の方

一日図書館員体験

日8月14日(日) 午後1時～3時

場八幡公民館
対市内在住・在勤の方

費無料
申7月16日から、窓口または電話で

●おはなし会

日7月27日(土) 午後3時～3時30分
日8月22日(木) 午後4時～4時30分

場八幡公民館多目的室
対市内在住・在勤の方

費無料
申7月16日から、窓口または電話で

定80人(申込順)

場八幡公民館多目的室
対市内在住・在勤の方

第11回音楽のまちづくり ピアノコンサート

日10月13日(日) 午後2時～5時

場八潮メセナ集会室
対市内在住・在勤の方

費無料
申7月16日から、窓口または電話で

●おはなし会

日7月27日(土) 午後3時～3時30分
日8月22日(木) 午後4時～4時30分

場八幡公民館多目的室
対市内在住・在勤の方

費無料
申7月16日から、窓口または電話で

定80人(申込順)

場八幡公民館多目的室
対市内在住・在勤の方

第19・20回 図書館ツアール

日7月27日(土)、8月8日(木) 午後2時～4時

場八幡公民館多目的室
対市内在住・在勤の方

費無料
申7月16日から、窓口または電話で

●おはなし会

日7月27日(土) 午後3時～3時30分
日8月22日(木) 午後4時～4時30分

場八幡公民館多目的室
対市内在住・在勤の方

費無料
申7月16日から、窓口または電話で

定80人(申込順)

場八幡公民館多目的室
対市内在住・在勤の方

第11回音楽のまちづくり ピアノコンサート

日10月13日(日) 午後2時～5時

場八潮メセナ集会室
対市内在住・在勤の方

費無料
申7月16日から、窓口または電話で

●おはなし会

日7月27日(土) 午後3時～3時30分
日8月22日(木) 午後4時～4時30分

場八幡公民館多目的室
対市内在住・在勤の方

費無料
申7月16日から、窓口または電話で

定80人(申込順)

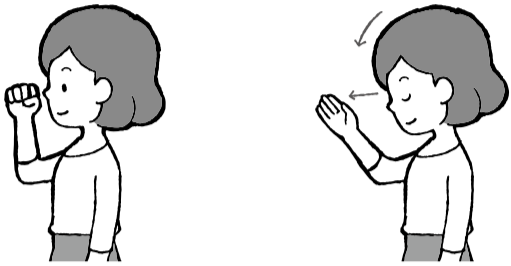
場八幡公民館多目的室
対市内在住・在勤の方

手話を使ってみよう 第4回

手話に対する理解を深め、広く普及させるため、市では八潮市手話言語条例を制定しています。日常生活で使える簡単な手話から始めてみましょう。

問障がい福祉課 ☎453

よろしくお祈りします



①握りこぶしを鼻にあてる。

②手を開き、頭を下げながら、手を前に出す。

対市内在住・在勤の方(小学生以下は保護者同伴)
日8月3日(土) 午後6時30分～8時30分
場八幡公民館多目的室
対市内在住・在勤の方(小学生以下は保護者同伴)
費1000円(テキスト代)
日8月3日(土) 午後6時30分～8時30分
場八幡公民館多目的室
対市内在住・在勤の方(小学生以下は保護者同伴)
費1000円(テキスト代)

対市内在住・在勤の方(小学生以下は保護者同伴)
日8月3日(土) 午後6時30分～8時30分
場八幡公民館多目的室
対市内在住・在勤の方(小学生以下は保護者同伴)
費1000円(テキスト代)

対市内在住・在勤の方(小学生以下は保護者同伴)
日8月3日(土) 午後6時30分～8時30分
場八幡公民館多目的室
対市内在住・在勤の方(小学生以下は保護者同伴)
費1000円(テキスト代)

対市内在住・在勤の方(小学生以下は保護者同伴)
日8月3日(土) 午後6時30分～8時30分
場八幡公民館多目的室
対市内在住・在勤の方(小学生以下は保護者同伴)
費1000円(テキスト代)

対市内在住・在勤の方(小学生以下は保護者同伴)
日8月3日(土) 午後6時30分～8時30分
場八幡公民館多目的室
対市内在住・在勤の方(小学生以下は保護者同伴)
費1000円(テキスト代)

平和について考えよう

戦争によってもたらされた過酷で悲惨な出来事が二度と繰り返されないように

戦争の悲惨さ、核兵器の恐ろしさを次世代に語り継ぎ、平和の大切さ・尊さを考える機会として、朗読劇とパネル展を実施します。

問人権・男女共同参画課 ☎811

ファミリー企画 朗読劇「マヤの一生」

日7月28日(日) 午後2時～3時30分(午後1時30分開場)
場やしお生涯学習館多目的ホール
定140人(当日先着順)
費無料

原爆パネル展

日8月5日(月)の正午～9日(金)の正午
場やしお生涯学習館展示コーナー
費無料

埼玉県労働セミナー

日8月28日(水) 午後6時30分～8時
場八潮メセナ会議室

対市内在住・在勤の方
定40人(申込順)

費無料
申7月16日から、窓口または電話で

家族介護教室

日8月3日(土) 午前10時～正午
場やしお生涯学習館多目的ホール

対市内在住で、在宅で介護をしている方、介護について学びたい方など
定20人程度(申込順)

費無料
申7月16日から、窓口または電話で

場やしお生涯学習館多目的ホール
対市内在住で、在宅で介護をしている方、介護について学びたい方など
定20人程度(申込順)
費無料
申7月16日から、窓口または電話で

おしらせHOTコーナー 催し・募集

夏休み親子スクール

8月6日(火) 午前9時30分～11時30分
場東埼玉資源環境組合第1工場ごみ処理施設
5市1町(八潮市・越谷市・草加市・三郷市・吉川市・松伏町)在住の小学生と保護者
小学生(主に4年生)を対象とした「3R講座」、第1工場ごみ処理施設見学※写真撮影可
講師 県資源循環推進課職員
定員20人(申し込み多数の場合、抽選)
費用無料
7月20日(消印有効)までに、往復はがきまたはホームページで東埼玉資源環境組合計画課(☎96・0617、〒343-0011越谷市増林3-2-1 http://www.reuse.or.jp/)

普通救命講習会Ⅱ

8月3日(土) 午前9時～正午
場草加消防署北分署
8潮市または草加市に在住・在勤・在学の中学生以上
小学生・乳児の救命に必要な応急手当(心肺蘇生法、AEDの取り扱い、異物除去など)
定員30人(申し込み多数の場合、抽選)
費用無料
7月28日までに、窓口または電話で草加消防署北分署(☎944・7301)へ



八潮市まちづくり・景観推進会議委員

任期 10月1日～令和3年9月30日(2年間)
平成31年4月1日現在、市内に1年以上在住・在勤の満20歳以上の方で、平日の昼間に開催する会議(2カ月に1回程度)に出席できる方
※市議会議員、市職員(常勤)、公募による本市の附属機関の委員を除く
8潮市みんなでつくる美しいまちづくり条例に基づき、まちづくりに

やしお文芸特集作品募集

広報やしお11月号に「やしお文芸特集」を掲載しますので、作品を募集します。応募された作品は、選者が選考し、添削のうえ掲載します。
8潮市内在住・在勤・在学の方
9短歌および俳句(未発表のものに限る)
10短歌・俳句あわせて1人3点まで
11はがきに氏名・住所・電話番号・年齢・作品(いずれも漢字には必ずふりがなをふる)を記入し、9月30日(消印有効)までに、秘書広報課(☎423)へ(電子メール不可)
※掲載作品には、投稿者の氏名を掲載します。
※応募された作品は返却しませんのでご了承ください。

八潮市環境審議会委員

任期 10月1日～令和3年9月30日(2年間)
20歳以上の方で、平日の昼間に開催する会議(年に1回程度)に出席できる方※市議会議員、市職員(常勤)、公募による本市の附属機関の委員を除く
環境の保全などに関する事項の調査審議
定員2人(書類選考あり)
報酬 市の規定により支給
8月30日(必着)までに、氏名・ふりがな、住所、電話番号、生年月日、性別、年齢、地域活動などの経歴を記入し、「八潮市の環境について」の小論文(600～800字、様式自由)を添えて、窓口、郵送またはファクスで環境リサイクル課(☎338)へ

高齢者向け優良賃貸住宅入居者募集

60歳以上の単身者または夫婦(内縁を含む)のどちらかが60歳以上の世帯
募集住宅Ⅱみどり園(八潮7-5-1)▼間取りⅡ1R(28・91平方メートル)▼木造3階建て3階▼談話室、階段昇降機付きバリアフリー
定員1戸(申込順)
費用月額6万8000円※所得に応じた減額(上限3万円)あり
7月23日(必着)までに、申込書(※小山不動産へ入手)に必要書類を添えて、窓口または郵送で小山不動産(☎932・0010、〒340-0053草加市旭町3-5-3※水曜

第45回八潮市民文化祭

日および第1・3火曜日を除く)へ
※なお、募集定数に達しない場合は、引き続き募集します。
問市営住宅課(☎326)

展示の部

8潮市環境審議会委員
任期 10月1日～令和3年9月30日(2年間)
20歳以上の方で、平日の昼間に開催する会議(年に1回程度)に出席できる方※市議会議員、市職員(常勤)、公募による本市の附属機関の委員を除く
環境の保全などに関する事項の調査審議
定員2人(書類選考あり)
報酬 市の規定により支給
8月30日(必着)までに、氏名・ふりがな、住所、電話番号、生年月日、性別、年齢、地域活動などの経歴を記入し、「八潮市の環境について」の小論文(600～800字、様式自由)を添えて、窓口、郵送またはファクスで環境リサイクル課(☎338)へ

令和2年成人式実行委員

参加者(団体の場合は代表者)は、実行委員会に出席していただきます。
8潮市民文化祭実行委員会
8月24日(土) 午後1時30分～
場八幡公民館視聴覚室

図書館を使った調べる学習コンクール作品

疑問に思ったことを学校図書室や図書館で調べ、作品にして応募ください。
詳しくは、募集要項(八幡図書館および八條図書館で入手)をご覧ください。
9月1日から10月11日までに、作品ごとに応募票を添えて、八幡図書館(☎95・6215)、八條図書館(☎94

草加八潮消防組合新採用職員

採用予定日 令和2年4月1日
第1次試験日 9月22日(日) 午前9時30分
試験会場 獨協大学
試験内容 一般教養、論文または作文
内消防士(大学卒、短大卒、高校卒)定員若干名
8月4日から6日までに、試験申込書(消防組合各施設またはホームページで入手)などを草加消防署受付(午前9時～午後5時)へ
問草加八潮消防局総務課(☎24・2112)

自衛官

18歳以上33歳未満の方②高卒者(見込み含む)で、空要員は21歳未満の方、海要員は23歳未満の方
①②は9月6日まで③は9月13日まで
詳しくは、自衛隊埼玉地方協力本部ホームページ(http://www.mod.go.jp/pco/saitama/)をご覧ください。

草加八潮消防組合消防審議会委員

任期 委嘱の日から2年
令和元年6月1日現在、八潮市または草加市に1年以上在住の20歳以上の方で、消防行政に深い関心と理解があり、原則、平日の昼間に開催する会議(年に3回程度)に出席できる方
内草加八潮消防組合における消防行政の公正な運営を図るための各種計画、構想などに関する調査審議

令和2年成人式実行委員

参加者(団体の場合は代表者)は、実行委員会に出席していただきます。
8潮市民文化祭実行委員会
8月24日(土) 午後1時30分～
場八幡公民館視聴覚室

図書館を使った調べる学習コンクール作品

疑問に思ったことを学校図書室や図書館で調べ、作品にして応募ください。
詳しくは、募集要項(八幡図書館および八條図書館で入手)をご覧ください。
9月1日から10月11日までに、作品ごとに応募票を添えて、八幡図書館(☎95・6215)、八條図書館(☎94

8潮市環境審議会委員
任期 10月1日～令和3年9月30日(2年間)
20歳以上の方で、平日の昼間に開催する会議(年に1回程度)に出席できる方※市議会議員、市職員(常勤)、公募による本市の附属機関の委員を除く
環境の保全などに関する事項の調査審議
定員2人(書類選考あり)
報酬 市の規定により支給
8月30日(必着)までに、氏名・ふりがな、住所、電話番号、生年月日、性別、年齢、地域活動などの経歴を記入し、「八潮市の環境について」の小論文(600～800字、様式自由)を添えて、窓口、郵送またはファクスで環境リサイクル課(☎338)へ

草加八潮消防組合新採用職員
採用予定日 令和2年4月1日
第1次試験日 9月22日(日) 午前9時30分
試験会場 獨協大学
試験内容 一般教養、論文または作文
内消防士(大学卒、短大卒、高校卒)定員若干名
8月4日から6日までに、試験申込書(消防組合各施設またはホームページで入手)などを草加消防署受付(午前9時～午後5時)へ
問草加八潮消防局総務課(☎24・2112)

自衛官
18歳以上33歳未満の方②高卒者(見込み含む)で、空要員は21歳未満の方、海要員は23歳未満の方
①②は9月6日まで③は9月13日まで
詳しくは、自衛隊埼玉地方協力本部ホームページ(http://www.mod.go.jp/pco/saitama/)をご覧ください。

草加八潮消防組合消防審議会委員
任期 委嘱の日から2年
令和元年6月1日現在、八潮市または草加市に1年以上在住の20歳以上の方で、消防行政に深い関心と理解があり、原則、平日の昼間に開催する会議(年に3回程度)に出席できる方
内草加八潮消防組合における消防行政の公正な運営を図るための各種計画、構想などに関する調査審議

7月は、固定資産税・国民健康保険税・介護保険料の各第2期、後期高齢者医療保険料第1期の納期です。安全・確実・便利な口座振替で納付をお願いします。

シティセールスPR動画配信中
問秘書広報課☎423
動画の視聴方法
市ホームページまたは左の2次元コードからアクセス

やしお840メール配信中
問秘書広報課☎423
2次元コード
空メール画面になるので何か一文字入れて送信してください。

おしらせHOTコーナー

特定健診を受けましょう

食べすぎや運動不足などの不健康な生活習慣は、糖尿病をはじめとする生活習慣病の原因となります。生活習慣病は、初期に自覚症状がないことが多いため、毎年特定健診を受診して健康状態をチェックしましょう！

特定健診などの受診で八潮市
ハッピーこまちゃん健康マイレ
ージのポイントが貯まります！



特定健診について 健康マイレージについて 国保年金課 保健センター ☎825 ☎995-3381

ふれあい福祉コーナー

児童扶養手当などの支援事業

- ①児童扶養手当
 - 18歳まで(一定の障がいのある場合は20歳未満)の子どもを育てているひとり親家庭などに対し、手当を支給します。
 - ※申請者や同居者の所得により、手当が支給されることがあります。
 - ※公的年金を受給する方は、年金額が児童扶養手当より低い場合、差額分の児童扶養手当を受給できます。
 - 【手当額の変更】
 - 4月分から手当額が変更されました。現在交付中の証書には、改定前の金額が記載されていますので、ご注意ください。
 - 全部支給額 4万2500円〜4万2910円
 - 一部支給額 4万2490円〜1万30円〜4万2900円〜1万120円
- ②ひとり親家庭等医療費助成
 - ひとり親家庭または、その子どもを育てている養育者家庭などに対し、医療費の一部を助成します。
 - ※所得制限あり
- ③未婚の児童扶養手当受給者に対する臨時・特別給付金
 - 未婚で児童扶養手当を受給している方に、給付金が支給されます。
 - 【対象のすべて】の要件を満たす方
 - 令和元年11月分の児童扶養手当の支給を受ける母または父
 - ▼基準日において、これまでに婚姻(法律婚)をしたことがない方
 - ▼基準日において、事実婚をしていない、または相手の生死が不明な方
 - ※基準日：令和元年10月31日
- ④特別児童扶養手当
 - 精神または身体に一定の障がいのある20歳未満の子どもを育てている方のうち、主として生計を維持する方に手当を支給します。
 - 【手当額(月額1人あたり)】
 - 1級(重度)：5万2200円
 - 2級(中度)：3万4770円
 - ※物価の変動に応じて手当額が決められており、平成31年4月分から変更となっています。

支給額 1万7500円
 ※8月の現況届の際に申請を受け付けます。なお、申請には戸籍が必要となります。
 精神または身体に一定の障がいのある20歳未満の子どもを育てている方のうち、主として生計を維持する方に手当を支給します。
 ①〜③子育て支援課 ☎209、④障がい福祉課 ☎428

法律相談コラム

法律相談などで多い事例とそのアドバイス

強制執行

事例

私は、昨年夫と離婚したのですが、夫とは、子どもの養育費を毎月8万円支払ってもらう約束を公正証書でしました。しかし、先月から養育費の支払が止まり、元夫にメールをしても返事がありません。元夫の職場にも連絡をしたのですが、転職をしてしまったようです。約束した養育費を支払ってもらうにはどうしたら良いでしょうか。

回答

裁判所や公正証書で決めた支払の約束が守られない場合、支払う義務のある相手の給料や預金口座の差押え(強制執行)を裁判所に申し立てることができます。しかし、現在の法律では、給料を差し押さえる場合には相手の勤務先の情報を特定する必要があります。また、預貯金口座を差し押さえる場合には、どの銀行のどの支店の口座の預金を差し押さえるか特定して申立書に記載する必要があります。そのため、設例で元夫の現在の勤務先や預貯金口座の情報が分からない場合には、強制執行の申立てをすることが事実上困難でした。

しかし、令和元年5月10日に強制執行に関する法律(民事執行法)の改正法が成立しました。この改正法では、相手の勤務先の情報は市町村役場や日本年金機構等から、預貯金口座の情報は銀行等の金融機関から裁判所を通じて取得できるようになります。これによって、まだ万全ではありませんが、従来よりもかなり強制執行による権利の実現がしやすくなり、支払義務者の「逃げ得」を防ぐことができるようになります。

この改正法が実際にスタート(施行)する時期は、原則として公布の日(令和元年5月17日)から1年以内の政令で定める日と予定されています。この改正法が施行されれば、過去に裁判で金銭の支払を命じられた案件について再度強制執行を検討することも可能になると思われます。具体的な強制執行の手続については、やや難しい部分も多いので、専門家の弁護士に相談をした方が良いでしょう。
 問 埼玉弁護士会越谷支部 ☎962-1188 廣部俊介(弁護士)

行ってみたいな

となりまち

近隣4市1町のイベント情報をお知らせします。

草加市

「草加ふささら」草加駅前よさこいサンバフェスティバル2019

7月20日(土) 午後4時〜9時、7月21日(日) 午後1時〜9時
 場所 草加駅西口周辺
 問 みんなでまちづくり課 ☎922・0151

松伏町

親子のためのクラシックコンサート「音楽の絵本」《エレガンス》

8月4日(日) 午後2時〜(1時30分開場)

三郷市

misato style 2019 夏のjazz&ブルメフェス

8月3日(土) 午前11時〜午後9時
 ※小雨決行(雨天中止)
 場所 おどり公園(つくばエクスプレス三郷中央駅前)

in jazzの生演奏、キャンドルナイト、市内を中心に、県内、つくばエクスプレス沿線の特徴あるグルメの出店や三郷の名産・地産品の販売

問 三郷市観光協会事務局(商工観光課) ☎930・7721

越谷市

令和元年度越谷市花火大会

7月27日(土) 午後7時〜

※小雨決行

※荒天の場合は28日(日)に延期

場所 越谷市中央市民会館東側、葛西用水中土手

in スターマインなど約5000発の花火

問 (一社)越谷市観光協会 ☎971・9002

吉川市

宇宙day 宇宙を楽しむ1日

7月27日(土) 午前10時〜午後5時

※天体観望会は午後7時30分

場所 児童館ワンダーランド

宇宙についての講演会やペーパークラフト工作、宇宙迷路など

問 児童館ワンダーランド ☎981・6811

図書館 だより

新しく入った両館所蔵の図書の一部を紹介いたします。

「もののふの国」 天野純希 著

「彼女たちの場合は」 江國香織 著

「百花」 川村元氣 著

「魔法を召し上げられ」 瀨名秀明 著

「めぐり逢いサンドイッチ」 谷瑞恵 著

「夢見る帝国図書館」 中島京子 著

「日本の元号大事典」 日本元号大事典編集委員会 編

「おおかみさんいままんじゅ?」 中川ひろたか文 山村浩二 絵

「おかいものなんだっけ?」 宮野聡子 作

「はるとあき」 斎藤倫 作 吉田尚令 絵

「きょうもうれしい」 えがしらみちこ 作・絵

■8月の上映会の日

○八條図書館

▼児童向け 4日(日)・12日(休)・25日(日) 午前11時〜 一般向け 11日(祝)・18日(日) 午後2時〜

○八幡図書館

▼児童向け 11日(祝)・25日(日) 午後2時〜

※上映内容など、詳しくは図書館ホームページをご覧ください。

■8月の休館日

八幡・八條図書館 5日(月)・13日(火)・19日(月)・26日(月) 駅前出張所図書窓口 毎週土・日曜日、12日(休)

8月子育て情報コーナー



子育てひろば

名称	場所	日時	主な事業		
			身体測定	講習など(1)	講習など(2)
①やわた 子育てひろば ☎998-7421	保健センター	月～木 午前10時～ 午後3時	21日(水) 午前10時～ 11時30分	6日(火) 午前11時～正午 手作りおもちゃ	26日(月) 午前11時30分～正午 ボランティアお話し会
②はちじょう 子育てひろば ☎949-6887	八條公民館	火～金 午前10時～ 午後3時	7日(水) 午前10時～ 11時30分	9日(金) 午前10時～11時 タッチケア	28日(水) 午前11時30分～正午 ボランティアお話し会
③ゆまにて 子育てひろば ☎070-3350-1297	ゆまにて	火～金 午前10時～ 午後3時	14日(水) 午前10時～ 11時30分	7日(水) 午前11時～正午 ゆまにてえんにち	28日(水) 午前11時～正午 お楽しみお話し会
④楽習館 子育てひろば ☎995-3035	やしお 生涯楽習館	月・水・木・金 午前10時～ 午後3時	5日(月) 午前10時～ 11時30分	9日(金) 午前11時～正午 夏まつり	21日(水) 午前11時～正午 栄養相談
⑤だいばら 子育てひろば ☎996-3839	だいばら 児童館	月・火・木・金 午前10時～ 午後3時	1日(水) 午前10時～ 11時30分	毎週月曜日 午前11時～11時30分 お話し会	22日(水) 午前11時～11時30分 スライム
⑥駅前 子育てひろば ☎951-0285	やしお子育て ほっと ステーション	毎日 午前10時～ 午後4時	19日(月) 午前10時～ 11時30分	2日(金) 午前11時～11時30分 パネルシアター	23日(金) 午前10時15分～ 11時15分 タッチケア
⑦おおげのもり 子育てひろば ☎951-3216	みつもり 保育園	月～金 午前10時30分 ～午後3時30分	28日(水) 午前11時～ 正午	7日(水) 午前11時～正午 新聞紙遊び	21日(水) 午前11時～正午 バルーンアート

子育てひろばは、おおむね3歳未満の児童と保護者の「子育て親子」の交流の場です。各ひろばへのご来場は公共交通機関をご利用ください。
※8月の休館日：12日(水)=①④⑤⑦、13日(木)=②、13日(木)～15日(水)=④

だいばら児童館 (わんぱる) ☎999-0321

時間 午前9時～午後5時 休館日…祝日を除く水曜日
▼22日(木) 午前10時～午後1時 = おやこdeヨガ 園生後6カ
= 子育て相談 園育児の不安 月～1歳の乳幼児と保護者
や悩みなど(1人50分程度) 園飲み物 園15組(要予約)
園3人(要予約) 園窓口または 園窓口または電話で児童館へ
は電話で児童館へ (小学生向けイベント)
▼毎週月・火・金曜日 午前11 園毎日 午後4時～ニチャレン
時30分～ちゅうりっぷリズム ジランキング「フィルムケー
園体操、ふれあい遊びなど ス積み」
▼毎週木曜日 午前10時～正午 = なかよしひろば
= ボールプール 3日 キッカーボード
▼毎週土・日曜日、祝日 午前 10日 ビンゴゴルフ
中=電車で遊ぼう 17日 キッカーボード
▼1日(木) 午前11時～11時45分 24日 ターゲット

やしお子育てほっとステーション ☎951-0285

●利用者支援 園妊産婦の方、子育て親子
園子育て相談や保育施設、子育て支援サービスの紹介など
●ホームスタート 園市内在住の就学前のお子さんのいる子育て親子
園子育ての不安や悩みを聞く、一緒に食事を作るなど
※活動は、フレンドシップを主としたものであり、ベビーシッターや家事代行はしません。
―共通―
園月～金曜日(年末年始を除く) 午前10時～午後4時
費無料

●ファミリー・サポート・センター
園月～土曜日(年末年始を除く) 午前9時30分～午後4時30分
園生後おおむね6カ月から小学生までのお子さんがある方
園保育施設までの送迎、外出時のお子さんのお預かりなど
◆入会説明会
園8月3日(土) 午後1時～2時
園お子さんがいて援助を希望する方、援助ができる方
園援助活動の仕組みの説明
園窓口または電話でやしお子育てほっとステーションへ

保健センターからのお知らせ

申問 ☎995・3381

●八潮市母子愛育会員の募集
園市内在住の20歳以上の女性で、母子の健康づくりや地域住民の健康づくりに関心のある方
園地域での声かけ活動や出前講座などでの妊婦体験、乳幼児のお世話についての講話・実習、各種健診の受診勧奨など
費年会費1000円
●こどもには赤ちゃん訪問員の募集
妊婦や生後2カ月以降4カ月未満の赤ちゃんのいる家庭を訪問し、子育てに関する不安、悩みを聞き、情報提供などを行います。
園市内在住の20歳以上の女性で、子育て支援に関心のある方※基礎研修の受講が必須です(8月予定)。
報酬 訪問件数により謝礼あり
●健康手帳の配布
ご自身の健康を守るための記録となる健康手帳を、40歳以上の方に配布します。
保健センター窓口または市ホームページで入手できます。

園エプロン、三角巾
園20人(申込順)
費500円(食材料費)
③胃がん(バリウム検査)・肺がん検診
園8月28日(水) 午前8時30分～11時
園市内在住の40歳以上の方
園内問診、胃部エックス線(バリウム)検査、胸部エックス線検査(必要に応じて喀たん細胞診検査)
園100人(申込順)
費胃がん1200円、肺がん(胸部エックス線検査)300円、喀たん検査600円)
④ヘルシーチェック健康診査
園8月18日(日) 午前9時～9時45分
結果説明会 9月8日(日)
園内問診、身体測定、血圧測定、尿検査、血液検査(貧血検査含む)、診察、骨密度測定(女性のみ)
園市内在住で20～39歳の方
園60人(申込順)
費500円
⑤骨粗しょう症検診
園8月18日(日) 午前10時～10時45分
結果説明会 9月17日(火) 午前10時～11時30分(初回の受診者のみ)
園市内在住で20歳以上の女性
園内問診、骨密度測定
園50人(申込順)
費200円
⑥乳がん検診(集団検診)
園8月1日(木) 午後1時～1時45分
園市内在住で40歳以上の方(平成30年度に受診した方を除く)
園内視触診・乳がんの自己検査法の指導および乳房エックス線検査(多少時間がかかります)
園持バスタオル、保険証
園80人(申込順)
費1740円
⑦乳がん検診併設の骨粗しょう症検診(集団検診)
園8月1日(木) 午後1時～1時45分

●救急電話相談(24時間365日)
☎#7119 または ☎048・824・4199
●八潮市立休日診療所(内科・小児科) ☎995・3383
園日曜・祝日 午前10時～正午、午後2時～4時
園場保健センター(公園側)
●草加市子ども急病夜間クリニック ☎954・6401
園月・金曜日 午後7時30分～10時30分
園土・日曜日、祝日 午後6時30分～10時30分
園草加市立病院内
園0～15歳の患者で内科系の症状(発熱、腹痛、おう吐など)
●財日本中毒情報センター 大阪中毒110番(24時間) ☎072・727・2499
園内毒物(薬、化学薬品など)を誤って飲んだときの応急手当の仕方

●すこやかカレンダー
園8月の
①乳幼児相談(当日受付)
園8月6日(火) 午前9時30分～10時30分
園2カ月未満就学児
②ママのこころの相談(予約制)
園8月6日(火) 午前9時30分～11時(1人45分)
園乳幼児の保護者、妊婦
園臨床心理士による子育て上の悩み、不安などの相談
園2人
③パパ・ママ学級(予約制)
園8月18日(日) 午後1時～4時
園妊婦5～7カ月の初妊婦および夫

●急病のときはこちらへ
●救急電話相談(24時間365日)
☎#7119 または ☎048・824・4199
●八潮市立休日診療所(内科・小児科) ☎995・3383
園日曜・祝日 午前10時～正午、午後2時～4時
園場保健センター(公園側)
●草加市子ども急病夜間クリニック ☎954・6401
園月・金曜日 午後7時30分～10時30分
園土・日曜日、祝日 午後6時30分～10時30分
園草加市立病院内
園0～15歳の患者で内科系の症状(発熱、腹痛、おう吐など)
●財日本中毒情報センター 大阪中毒110番(24時間) ☎072・727・2499
園内毒物(薬、化学薬品など)を誤って飲んだときの応急手当の仕方

●すこやか相談(予約制)
園8月22日(木) 午後1時30分～4時
園お子さんの発育・発達やことばの遅れ、夜尿症、落ち着きがないなどの心配がある方
⑤離乳食(初期) 教室(予約制)
園8月26日(月) 午前10時30分～正午
園5～6カ月児
⑥離乳食(後期) 教室(予約制)
園8月27日(火) 午前10時30分～正午
園10～11カ月児
―共通―
園場保健センター
②～⑥共通
園申電話で保健センターへ(③は電子申請も可)

●すこやか相談(予約制)
園8月22日(木) 午後1時30分～4時
園お子さんの発育・発達やことばの遅れ、夜尿症、落ち着きがないなどの心配がある方
⑤離乳食(初期) 教室(予約制)
園8月26日(月) 午前10時30分～正午
園5～6カ月児
⑥離乳食(後期) 教室(予約制)
園8月27日(火) 午前10時30分～正午
園10～11カ月児
―共通―
園場保健センター
②～⑥共通
園申電話で保健センターへ(③は電子申請も可)

教育委員会

第42回企画展「八潮の宝物 指定文化財紹介展」

資料館では平成元年に開館して以来、さまざまなテーマから八潮を探る企画展を年2回程度行っています。令和最初の企画展は、「八潮の宝物 指定文化財紹介展」を行います。

文化財は、わが国の歴史・文化の中で育まれ、過去から現在まで長い間守り伝えられてきた貴重な国民的財産です。その中でも特に重要な文化財・指定文化財は市内に34件あります。今回の企画展では、江戸時代中頃の名家住宅の面影を今に伝える国指定和井田家住宅を始め、細かい金泥模様など鎌倉時代後期の仏画の特



絹本着色虚空蔵菩薩像

色が良く表れた県指定絹本着色虚空蔵菩薩像、平安時代のこの地域の人のくらしを物語る市指定八條遺跡出土品など八潮の宝物である指定文化財を、実物資料の他、複製や関連資料、写真、映像などさまざまな資料を駆使し、普段一般公開されていない文化財まで全部ご紹介いたします。この機会にぜひ資料館へお越しください。

くらしの豆知識 チケットの転売サイトに「ご注意ください！」

【事例1】ラグビーワールドカップのチケットをネットで最上位に表示されたサイトで購入した。料金がポンド表示であることが気になり調べたところ海外のチケット転売仲介サイトであることがわかった。その後公式販売サイト以外で購入したチケットでは観戦できないことを知ったが、購入したサイトには「解約できない」と書かれている。

汎用検索サイトで検索し、上部に表示された海外のチケット転売仲介サイトなど(非公式販売サイト)を公式の販売サイトと思い込みチケットを注文してしまうケースがみられます。非公式販売サイトで扱われているチケットは、公式販売サイトの代金より高額であったり、入場時に本人確認を求められるなど利用できない場合があります。

8月各種無料相談 ☎996-2111

- ① 法律相談 問秘書広報課 ☎9373
法律上の諸問題についての相談(弁護士が対応) ※2日前の水曜日午前9時から電話予約
- ② 税理士相談 問秘書広報課 ☎9373
相続税など税金全般についての相談(税理士が対応)
- ③ 不動産相談 問秘書広報課 ☎9373
マンションおよび不動産取引全般についての相談(宅地建物取引士が対応)
- ④ くらしの相談 問秘書広報課 ☎9373
日常生活の問題や国・県・市の行政サービスについての相談(行政相談委員が対応)
- ⑤ 行政書士相談 問秘書広報課 ☎9373
官公庁へ提出する書類・申請書の作成、離婚・相続などについての相談(行政書士が対応)
- ⑥ 司法書士相談 問秘書広報課 ☎9373
土地・建物の所有権移転登記、相続、会社設立、成年後見人制度などについての相談(司法書士が対応)

【事例2】劇団のチケットをネットで検索しフレットカード決済した。海外業者名で請求があり、金額も公式料金よりかなり高額であった。購入時のメールをよく確認すると海外事業者から買っていたことがわかった。一切問い合わせには応じず、返金返品もできないという。

- ⑦ DV相談 問人権・男女共同参画課 ☎811
DV被害(配偶者からの暴力)について電話・面談による相談(女性相談員が対応)
- ⑧ 女性相談 問人権・男女共同参画課 ☎811
女性が抱えるさまざまな悩みについての相談(女性相談員が対応)
- ⑨ 人権相談 問人権・男女共同参画課 ☎811
プライバシーの侵害など基本的人権についての相談(人権擁護委員が対応)
- ⑩ 心配ごと相談 問社会福祉協議会 ☎995-3636
日常生活における心配ごとや悩みごとについての相談(心配ごと相談員が対応)
- ⑪ 生活困窮者自立相談 問社会福祉課 ☎493
経済的な問題などの心配ごとについての相談(生活困窮者自立相談支援員が対応)
- ⑫ こころの健康相談 問保健センター ☎995-3381
不眠・不安などによるこころの病気やひきこもり、高齢者の認知症などについての相談(専門医が対応)
- ⑬ 消費生活相談 問商工観光課 ☎336
悪質商法などに関する問題や借金問題など消費生活全般についての相談(消費生活相談員が対応)

- ⑭ 内職相談 問商工観光課 ☎274
内職の求人、求職のあつせん、および相談(内職相談員が対応)
- ⑮ 若年者就職相談 問ゆまにて ☎996-0123
若年者(40歳未満、学生・生徒可)の就職、転職、職業能力などについての相談(キャリアカウンセラーが対応)
- ⑯ 教育相談 問教育相談所 ☎995-0077
児童・生徒の言動やいじめ・不登校に関する事など教育についての相談(専任教育相談員が対応)
- ⑰ 家庭児童相談 問子育て支援課 ☎472
子どもの家庭での養育上の心配や悩みごとについての相談(家庭児童相談員が対応)
- ⑱ 子育て相談 問だいら児童館 ☎999-0321
子育ての不安や悩みごとについての相談(家庭教育アドバイザーが対応)
- ⑲ 子育て電話相談 問南川崎保育所 ☎998-7711
就学前の子どもの子育ての不安や悩みごとなどを電話で相談(保育士が対応)
- ⑳ 休日・夜間納税相談 問納税課 ☎330
市税・国民健康保険税の納付についての相談

840 伝言板

第30回歌謡学院チャリティー発表会
8月18日(日) 午前10時～(開場=午前9時30分) 場やしおメセナホール
市民・会員による唄の発表会 定500人 費無料 問歌謡学院・寺山 ☎997-0854

水辺の楽校・夏まつり「ラジオ体操 & おさかな調査」
8月3日(土) 午後1時～(受付=午後0時50分) 場中川やしお水辺の楽校
幼児以上(幼児、小学校1・2年生は保護者同伴) 内ラジオ体操、魚とり、模擬店 鯖魚をとる網、ポリバケツ、タオル、着替え、替え靴、帽子、飲み物 服装=水着または水に濡れてもよい服装

定200人(当日先着順) 費100円 問八潮市子ども会育成者連絡協議会・広沢 ☎090-8949-1487

第3回スリッパ卓球大会
8月10日(土) 午前9時30分～(受付=午前8時45分) 場エイトアリーナ
ダブルス戦 持動きやすい服装、室内用運動靴 費1組500円 場7月19日までに、八潮市卓球連盟・安達 ☎090-1460-1238) へ

卓球教室
8月6日～9月24日(毎週火曜日・全7回※8月13日を除く) 午後7時～9時
場エイトアリーナ 市内在住・在勤・在学の方 内卓球技術の基本、ルールや礼儀などを学ぶ 講師=上原すい子さん他 持動きやすい服装、室内用運動靴、ラケット(貸し出しあり) 費2,000円(中学生以下1,000円) 問八潮

市卓球連盟・安達 ☎995-7016

市民サッカー大会参加チーム募集
9月8日(日) 午前9時～ 場中川やしおスポーツパーク 費1チーム5,000円
7月31日までに、八潮市サッカー協会・諏訪 ☎090-8442-1163) へ

フラワーアレンジメント子ども教室
7月26日(金)、8月2日(金)・23日(金) 午前10時～ 場やしお生涯学習館 市内在住・在学の小・中学生 内プリザーブドフラワーのバラを使ったアレンジ
講師=天池サユリさん 定各日6人 費1,500円 問フラワーサークルPre・Pre・カナマル ☎090-4376-5294

つながる歌声カフェ
7月27日(土) 午後2時～(開場=午後1時30分) 場やしお生涯学習館映像ホール 内マンドリンやギターの音楽に

のせ青春時代の歌を歌う 講師=武田宏子さん 定50人(申込順) 費500円
場NPO法人つながるネットワーク八潮・佐藤 ☎070-1484-1473) へ

あすなる・シニア八潮市民バドミントン大会(ダブルス)参加者募集
8月4日(日) 午前9時～ 場文化スポーツセンター 市内在住・在勤・在学・在クラブの方 内あすなる(3部以下)、シニア(40歳以上) 費一般1,500円、会員・高校生1,000円、中学生500円
7月20日までに、八潮市バドミントン連盟・長谷川 ☎997-0974) へ

第23回八潮市民ゴルフ大会
9月4日(水) 場茨城県千代田カントリークラブ 定120人※75歳以上の方はシルバーティー使用可 費17,200円
問八潮市市民ゴルフ連盟・熊田 ☎995-8200

八潮の夏だ! 夜市だ! 盆踊り大会だ! 2019

八潮夜市は、例年、2日間開催していましたが、今年度から金曜日1日のみとなります。

また、「枝豆感謝祭」も同時開催します。
日7月26日(金) 午後4時30分～9時(午後6時～開会式) ※小雨決行、荒天の場合、27日(土)に順延

場やしお駅前公園、つくばエクスプレス八潮駅構内、八潮メセナ・アネックス

内盆踊り大会、模擬店、縁日コーナー、八潮産農産物直売、プラレール・Nゲージ鑑賞など

※駐車場はありませんので、公共交通機関をご利用ください。

問(一社)八潮市観光協会 ☎951-0323



やしお浴衣で盆踊り祭

夜市の会場でゆかたの着付けを行います。

時間 ①午後4時30分～5時30分 ②午後5時30分～6時30分

場八潮メセナ・アネックス多目的ホールC **対**中学生以上の女性

定20人(申込順) **費**500円

申7月16日から24日までに、電話または電子メールで八潮市コミュニティ協議会事務局(市民協働推進課 ☎465、メールアドレスshiminkyodo@city.yashio.lg.jp)へ

※当日は、事前申し込みをしていない方も先着10人に限り受け付けます。

※浴衣の貸し出しも行っています。詳しくは、市ホームページをご覧ください。

夏休み特別企画

ハッピーこまちゃんクイズ

クイズの正解者の中から、抽選で8人にハッピーこまちゃんのぬいぐるみをプレゼントします。



問秘書広報課 ☎423

問題 牛乳パックは①～③のうちのごみでしょうか。
 ①燃えるごみ ②燃えないごみ ③資源ごみ
ヒント：3ページ

アンケート おうちのひとといっしょにかんがえてね

- ・今月号でよかった内容や写真は何か
- ・取り上げてほしい内容や企画はありますか
- ・広報紙に関するご意見やご感想をお聞かせください

対市内在住・在学の中学校3年生までの方
申8月9日(必着)までに、①クイズの答え②アンケートの回答③住所④氏名⑤年齢⑥電話番号を記入のうえ、窓口、郵送または電子メールで秘書広報課(メールアドレスhishokoho@city.yashio.lg.jp)へ
 ※応募は1人1通まで。
 ※当選者の発表は、ハッピーこまちゃんぬいぐるみの発送をもって代えさせていただきます。

いきいきやしお写真館

10周年を迎えたやしお枝豆大感謝祭



6月16日(日)、フレスポ八潮駐車場で、「やしお枝豆大感謝祭」が開催され、約6,000人が来場しました。

八潮の旬な朝採れ枝豆の試食・販売をはじめ市内農産物、枝豆グルメ、特産品・推奨品即売会、恒例の枝豆さや飛ばし大会、3種の枝豆を食べ比べる利き豆コーナー、10周年の特別イベントの枝豆ふさ取り体験などたくさんの枝豆にまつわるイベントが行われました。

やしお八つの野菜de健康レシピ

レシピ②⑥ 小松菜入りシーザーサラダ



やしおの八つの野菜(こまつな・枝豆・ねぎ・ほうれんそう・トマト・ナス・山東菜・天王寺かぶ)を使用したレシピを毎月ご紹介しています。

今月は、学校給食で人気のあった「小松菜入りシーザーサラダ」をご紹介します。

問学務課 ☎366

- 材料 (4人分)
- キャベツ 320グラム
 - にんじん 80グラム
 - 小松菜 80グラム
 - 魚肉ソーセージ 60グラム
 - ※シーザーサラダドレッシング 大さじ4
 - ※手作りドレッシングの場合 サラダ油 大さじ1
 - 酢 大さじ1
 - マヨネーズ 大さじ2
 - 粉チーズ 大さじ2
 - (好みで加減してください)
 - 塩・こしょう

- 作り方
- ①小松菜は、2センチメートル長さに切る。にんじん、キャベツはせん切りにする。フライパンに野菜を入れ、100ccの水を入れ、蓋をして弱火で湯気が出始めてから5分蒸す。蒸しあがったらザルに入れ、余分な水分を落とす(栄養分が抜けるので絞らない)。
 - ②魚肉ソーセージは半月に切り、さっとゆでしておく。
 - ③すべてを混ぜ合わせ、ドレッシングで味付けし、盛り付けする。

やしお de まなぶ

① **小松菜** 江戸時代から江戸川区の小松川付近を中心に栽培されたので、小松菜と呼ばれています。昭和30年代から栽培され、現在、八潮の主要野菜です。

〈広告〉

ふじさき歯科

FUJISAKI DENTAL CLINIC

歯科 小児歯科
 矯正歯科 歯科口腔外科

☎048-999-3233

落ち着いた雰囲気の中で快適な治療を目指します
【住所】八潮市八潮3-3-6 **【診察時間】**9:00～13:00、15:00～20:00
【休診日】木曜日・祝日(水曜日はインプラント学会の為、休診の場合あり)
【駐車場】有(10台)
 ※インプラントは自由診療となります(保険適用外)標準300,000円～(税抜)

土地有効活用 店舗・倉庫

(株)シバエ若 不動産 ☎048-998-5678

埼玉県知事免許(7)第16039号 〒340-0822 八潮市大瀬3-1-1

モンテールは「おやつの時間のワクワク」をお届けします

モンテール

八潮直売店では豊富なラインナップのスイーツを取り揃えております
 八潮市大瀬3-1-8/フリーダイヤル ☎0120-46-8823

この広報紙は、再生紙と植物由来インクを使用しています。

◆広報やしおは、毎月1回、10日(新聞休刊日を除く)に新聞折り込みで配布しています。届いていない世帯の方は、最寄りの公共施設、金融機関、一部のコンビニエンスストア、八潮駅などでお受け取りになれます。なお、次回の新聞折り込みは、8月10日(土)です。