



やしお



令和元年
(2019年)

12月号

毎月10日発行



●発行／八潮市 ●編集／秘書広報課 〒340-8588埼玉県八潮市中央1-2-1
TEL 048-996-2111(代表) ホームページ <http://www.city.yashio.lg.jp/>
FAX 048-995-7367 Eメール hishokoho@city.yashio.lg.jp



左の2次元コードから「八潮市公式ホームページ」へアクセスできます。



捜索・救出訓練



八潮市消防団によるポンプ操法訓練



救護所開設運営訓練



9月14日に、国土館大学で防災に関する講習を受け、「八潮子ども防災マイスター」の資格を取得した児童・生徒も参加

11月17日(日)、八潮北小学校で、総合防災訓練が行われ、自主防災組織4団体・八潮子ども防災マイスター・草加八潮災害医療チーム・関係機関などを合わせ、約550人が参加しました。
訓練では、「東京湾北部を震源とする、強い地震が発生し、市内全域にわたって、家屋などが被害を受けている」という想定のもと、捜索・救出訓練、応急手当訓練、土のう製作・設置訓練などが行われました。

八潮市総合防災訓練

間危機管理防災課 ☎305

災害への備え 私たちができること

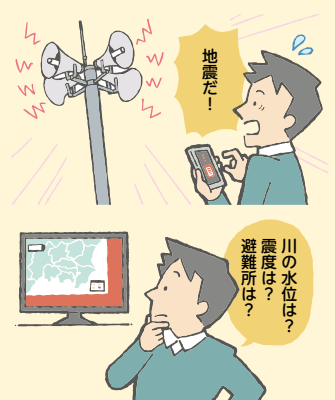
水・食料の備蓄、非常用持ち出し袋の準備を

災害発生直後は、支援物資が届くまで時間がかかることを想定し、**7日分の水と食料**を備えておきましょう。
※水は一人1日3リットルが目安です。
また、水や非常食、懐中電灯、ラジオなどを**非常用持ち出し袋**に整理しておきましょう。



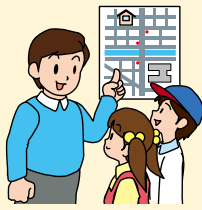
災害時の情報収集手段の確認を

- ・防災行政無線
- ・緊急速報メール
- ・市ホームページ
- ・やしお 840 メール配信サービス
- ・国土交通省川の防災情報
- ・テレビ、ラジオ、インターネット



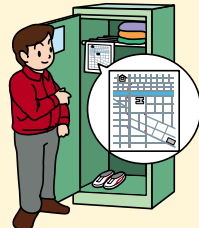
避難所や避難経路の確認を

自宅や学校、職場での被災に備え、**避難所と避難経路**を確認しておきましょう。



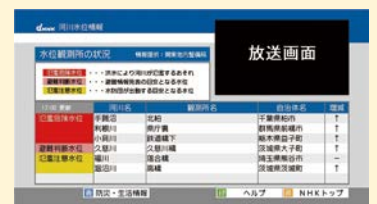
帰宅困難への備えを

徒歩での帰宅ルートの確認を行い、運動靴や地図などを備えておきましょう。



○テレビのデータ放送で情報を知る方法 [NHK データ放送の場合]

NHK を選択し、テレビリモコンの「d ボタン」を押して表示項目の中から「地域の防災・生活情報」を選択すると、河川水位情報や避難情報、開設避難所情報などが確認できます。



市の人口と世帯数

令和元年(2019年)11月1日現在		前月比	
人口	91,937人		(+64人)
男	47,710人		(+37人)
女	44,227人		(+27人)
世帯	43,479世帯		(+46世帯)

今月の主な内容

年末年始施設の閉館状況・ごみの収集日	2	お知らせHOTコーナー案内、催し、募集	6~9
あなたの地域の民生委員・児童委員・主任児童委員/65歳からの健康づくり	3	子育て情報コーナー/保健センターからのお知らせ	10
令和元年度上半期の財政状況の公表	4	各種無料相談/840伝言板	11
やしおこの1年を振り返る/市職員を募集します	5	初荷パレード/ゆるキャラグランプリ2019投票結果/ハッピーこまちゃんクイズ/やしお八つの野菜de健康レシピ/いきいきやしお写真館	12

■は、閉庁・閉館日

施設名		12月					1月					
		27 金	28 土	29 日	30 月	31 火	1 祝	2 木	3 金	4 土	5 日	6 月
市役所 ※1	☎996-2111											
市民課窓口	☎☎210									※2		
市役所駅前出張所	☎999-0840									※3		
文化スポーツセンター	☎996-5126											
エイトアリーナ	☎999-7011											
だいばら児童館(わんぱる)	☎999-0321											
リサイクルプラザ	☎997-6696	※4										※4
ゆまにて	☎996-0123											
八潮市ふるさとハローワーク(ゆまにて内)	☎998-8609											
保健センター	☎995-3381											
休日診療所	☎995-3383											
やすらぎ	☎997-8553											
教育相談所	☎995-0077											
コミュニティセンター	☎936-0507											
八幡公民館	☎995-6216											
八条公民館	☎994-3200											
八幡図書館	☎995-6215											
八条図書館	☎994-5500											
駅前出張所図書窓口 ※5	☎930-7501											
やしお生涯学習館	☎994-1000											
八潮メセナ	☎998-2500											
八潮メセナ・アネックス	☎997-3777											
資料館	☎997-6666											
寿楽荘	☎995-2847											
すえひろ荘	☎936-9181											
市民温水プール(相互利用施設(草加市))	☎936-6824											

市役所などの公共施設は、左表のとおり閉庁・閉館します。ご不便をおかけしますが、ご了承願います。

年末年始公共施設の閉庁・閉館などのお知らせ

- ※1 出生・婚姻・死亡などの届け出は、市役所東側宿直室前の戸籍届出書受付BOXへ投かれます。
- ※2 証明発行業務のみ行います。時間：午前9時～正午
- ※3 パスポートの交付のみ八潮メセナ・アネックスで行います。時間：午前9時～午後1時
- ※4 粗大ごみの持ち込みはできません。
- ※5 駅前出張所図書窓口の年末年始閉館期間中は、ブックポストも利用できませんので、八幡図書館、八条図書館のブックポストをご利用ください。

●燃えるごみ	年内最終日	年始開始日
月・木曜日 地区	12月30日	1月6日
火・金曜日 地区	12月31日	1月7日
水・土曜日 地区	12月28日	1月4日

●ペットボトル	年内最終日	年始開始日
1・3週目 地区	12月21日	1月4日
2・4週目 地区	12月28日	1月11日

ごみ分別アプリ
「さんあ〜る」配信中




左の2次元コードからダウンロードしてください。

App Store
Google Play

●資源ごみ(ビン・カン類、紙・布類)	年内最終日	年始開始日
月曜日 地区	12月23日	1月6日
火曜日 地区	12月24日	1月7日
水曜日 地区	12月25日	1月8日
木曜日 地区	12月26日	1月9日
金曜日 地区	12月27日	1月10日

※ビン・カン類と紙・布類は、別々の車両で収集しています。

●燃えないごみ・有害ごみ	年内最終日	年始開始日
月曜日 地区	12月16日	1月13日
火曜日 地区	12月17日	1月14日
水曜日 地区	12月18日	1月15日
木曜日 地区	12月19日	1月16日
金曜日 地区	12月20日	1月17日

この時期は、ごみの量が多く、収集時間が通常と大きく異なることがあります。当日の朝8時までには、必ずお出しください。

詳しくは、市内公共施設に配置しているごみ収集カレンダーまたはごみ分別アプリ「さんあ〜る」をご覧ください。

環境リサイクル課 ☎234

年末年始ごみの収集日

あなたの地域の民生委員・児童委員、主任児童委員

12月1日に、民生委員・児童委員105人と、主任児童委員8人が、厚生労働大臣から委嘱されました。民生委員・児童委員、主任児童委員は、社会の奉仕者として地域住民からの相談に応じるほか、住民と行政のパイプ役として活動しています。民生委員・児童委員、主任児童委員には守秘義務があり、相談内容などが他に漏れることはありませんので、安心してください。

問 社会福祉課 ☎316

(八幡地区民生委員・児童委員)

担当地区	氏名
上馬場	川下美英子
	小林あけみ
	杉山 圭子
中馬場	朝稲 康秀
	山崎 利代
	今村 宏子
	木村 芳子
	坂本やよい
大原	大山 洋
	山本 孝子
	森山 和子
	大畑 誠
大曾根東	長谷川幸子
	小倉 茂
	井山幸太郎
	小倉奈保江
大曾根中	金子 賢一
	川崎真佐代
大曾根西	屋間 竹雄
	宇田川浩子
	森田 平藏
	森田 啓子
	吉原 淳子
	伊藤 愛子
	篠木 猛
	小俣 文佳
	今泉みほぎ
	東田 貞子
浮塚	中嶋 義一
	五十嵐昌子
	栗原 信子
	小早川喜一
	金子 恵子
	片岡恵美子
	矢野由美子
	小櫃 清治
	渋谷 隆
	栗原 正巳
南後谷	大隅 則子

(敬称略)

(潮止地区民生委員・児童委員)

担当地区	氏名
上二丁目	恩田 悦代
	小林 敏夫
	成本 晴子
上木曾根	大山ゆかり
	関根 輝男
下二丁目	木下 京子
	佐藤みや子
下木曾根	大野 清枝
	長岡 ナミ
南川崎	清水 隆
	小松 幸子
伊勢野	面来 道子
	伊藤かほる
	金杉 光子
上大瀬	鹿野美枝子
	臼倉 和子
下大瀬	鹿野千恵子
	福岡 誠治
京成北	仲又 直
	鈴木 瑞子
京成南	松崎智津子
	榎本 貞子
古新田東	中村 朝子
	篠田 昇
西古新田	一ノ関義尚
	中根 和江
垢	小柳 豊香
	荻野キヨ子
新田	小倉きよ子
	坂 喜美子
	荻野 恭子
	島 明子
	西山 優
若柳	阿部 勇次
	秋山 光江
	秋山 和子

(八条地区民生委員・児童委員)

担当地区	氏名
入谷	会田 幸子
	高木 和子
	和耕 山田 貞子
幸之宮	山岸 恵子
	西村 圭子
	大久保 誠
鶴ヶ曾根一	中川 里能
	酒巻チヨ子
沖通り	渡辺 健男
	正木アサ子
	大山 茂
鶴ヶ曾根二	茅根美佐子
	吉成 裕幸
宮田	島根嘉津枝
	小幡 幸一
	小幡 みつ
小作田	奥村貴美子
	神山 和子
	風巻 洋光
	加瀬 正子
	稲木ひとみ
ルミナス八潮	高井 初江
	大出 節子
松之木	並木利美子
	浦山 智子
伊草	佐藤 忠子
	坂井 素子
新町	竹谷 幸子
	井上美代子
八潮団地	御厨 恵子
	御厨 恵子

主任児童委員

担当地区	氏名
八条地区全域	幸元 千春
	籠倉 正美
潮止地区全域	松川 武美
	福岡 明美
	佐藤美智子
八幡地区全域	佐藤 恵子
	藤波 勝義
	上江洲裕子

65歳からの健康づくり

市では、高齢者の心身機能の維持・向上を目的として、介護予防事業を行っています。元気なうちから介護予防に取り組み、いつまでもいきいきとした自分らしい暮らしを目指しましょう。

① 若返るぞ！シニア体操教室

令和2年1月27日(月)、2月4日(火)・12日(水)・20日(木)、3月6日(金)・12日(木)・18日(水)・24日(火)(全8回) 午前10時～11時30分 定員100人

●文化スポーツセンター

令和2年1月14日(火)・29日(水)、2月5日(水)・12日(水)・18日(水)、3月4日(水)・11日(水)・17日(火)(全8回) (1)午前9時30分～11時、(2)午後0時30分～2時、(3)午後2時30分～4時 場保健センター 定員各40人

●コミュニティセンター

令和2年1月15日～3月18日(2月5日・26日を除く)毎週水曜日・全8回 (1)午後1時30分～3時、(2)午後3時15分～4時45分 定員各40人

●ゆまにて

令和2年1月16日～3月19日(2月6日、3月5日を除く)毎週木曜日・全8回 午前10時～11時30分 定員80人

●八潮メセナ・アネックス

令和2年1月8日～3月11日(1月22日、2月12日を除く)毎週水曜日・全8回 (1)午前10時～11時30分、(2)午後1時30分～3時 定員各60人

●資料館

令和2年1月16日～3月19日(2月6日、3月5日を除く)毎週木曜日・全8回 (1)午後1時30分～3時 定員各60人

●八条公民館

令和2年1月16日～3月19日(2月6日、3月5日を除く)毎週木曜日・全8回 午前10時～11時30分 定員80人

●八潮メセナ・アネックス

令和2年1月8日～3月11日(1月22日、2月12日を除く)毎週水曜日・全8回 (1)午前10時～11時30分、(2)午後1時30分～3時 定員各60人

問 長寿介護課 ☎408

日(2月10日・24日を除く)毎週月曜日・全8回 午前10時～正午

② 介護予防健康体操教室

令和2年1月14日(火)・29日(水)、2月5日(水)・12日(水)・18日(水)、3月4日(水)・11日(水)・17日(火)(全8回) (1)午前9時30分～11時、(2)午後0時30分～2時、(3)午後2時30分～4時 場保健センター 定員各40人

④ お口の健康教室

令和2年2月14日(金) 午後1時30分～3時30分 内 歯科衛生士による歯磨きの指導・口腔体操・唾液腺マッサージなど 費無料

⑤ おいしく食べよう栄養教室

令和2年1月22日(水)、2月25日(火)、3月24日(火) 午前10時～午後0時30分 内 管理栄養士によるバランスの良い食事についての講話や調理実習 特 エプロン、三角巾 費各500円(食材料費)

③ 共通

場保健センター 対市内在住の65歳以上の方 (3)はBMI25以上などで肥満改善を希望する方優先 ※BMI=体重(kg)÷身長(m)÷身長(m) 定員各20人(申込順) 申12月16日から、電話で長寿介護課へ

③ 共通

場保健センター 対市内在住の65歳以上の方 (3)はBMI25以上などで肥満改善を希望する方優先 ※BMI=体重(kg)÷身長(m)÷身長(m) 定員各20人(申込順) 申12月16日から、電話で長寿介護課へ

③ 共通

場保健センター 対市内在住の65歳以上の方 (3)はBMI25以上などで肥満改善を希望する方優先 ※BMI=体重(kg)÷身長(m)÷身長(m) 定員各20人(申込順) 申12月16日から、電話で長寿介護課へ

③ 共通

場保健センター 対市内在住の65歳以上の方 (3)はBMI25以上などで肥満改善を希望する方優先 ※BMI=体重(kg)÷身長(m)÷身長(m) 定員各20人(申込順) 申12月16日から、電話で長寿介護課へ

令和元年度 上半期財政状況の公表

市では、毎年2回、財政状況を公表しています。これは、税金などの大切なお金がどのように使われているのかをお知らせするものです。

問財課 ☎306

●どのくらいのお金を使っていますか？
（予算執行状況）

一般会計の予算執行状況は、表1のとおりです。また、特別会計および水道事業会計の予算執行状況は、表2のとおりです。

●歳入：主に市税、国からの補助金・交付金（国庫支出金）など

●歳出：主に児童・高齢者・障がいのある方などへの支援に使う民生費、道路・排水路・公園などの整備に使う土木費など

表1 一般会計の予算執行状況

令和元年9月30日現在	
予算現額合計	321億6,727万2千円
収入済額合計	156億6,572万6千円
収入率	48.7%
167億7,861万1千円	市税
92億6,464万2千円(55.2%)	国庫支出金
54億8,811万2千円	県支出金
21億3,005万8千円(38.8%)	繰越金
18億8,996万円	地方消費税
2億3,339万3千円(10.8%)	交付金
16億7,093万円	諸収入
16億7,093万1千円(100%)	市債
16億5,000万円	繰入金
9億3,104万1千円(56.4%)	分担金及び
15億5,527万3千円	負担金
5億1,100万6千円(32.9%)	その他
13億5,230万円	
260万円(0.2%)	
4億4,670万円	
4億3,092万7千円(96.5%)	
4億2,108万7千円	
1億7,526万円(41.6%)	
9億1,429万9千円	
3億4,586万8千円(37.8%)	

市税の内訳（収入済額）
 固定資産税 46億9,660万6千円
 市民税 32億5,283万7千円
 都市計画税 7億9,254万円
 市たばこ税 3億9,352万2千円
 軽自動車税 1億2,913万7千円

表2 特別会計および水道事業会計の予算執行状況

令和元年9月30日現在 (単位：千円、%)			
区分	予算現額	収入済額 支出済額	収入率 執行率
国民健康保険	9,112,386	4,351,916 3,978,145	47.8 43.7
公共下水道事業	4,443,430	1,538,049 1,467,754	34.6 33.0
稲荷伊草第二土地区画整理事業	482,101	145,541 13,719	30.2 2.8
鶴ヶ曾根・二丁目土地区画整理事業	212,715	171,321 11,878	80.5 5.6
大瀬古新田土地区画整理事業	567,447	176,066 80,614	31.0 14.2
西袋上馬場土地区画整理事業	907,714	406,919 158,806	44.8 17.5
八潮南部東一体型特定土地区画整理事業	2,226,375	915,359 587,503	41.1 26.4
介護保険	5,765,318	2,725,213 2,190,138	47.3 38.0
後期高齢者医療	988,536	369,420 278,201	37.4 28.1

〈水道事業会計〉 (単位：千円、%)			
区分	予算額	収入額 支出額	収入率 執行率
収益的収入	2,292,856	1,069,920	46.7
収益的支出	2,041,574	838,745	41.1
資本的収入	630,432	86,519	13.7
資本的支出	1,510,340	329,270	21.8

●借入金(市債・企業債)はどのくらいありますか？

市債・企業債は、長い年月利用する公共施設などを整備するため、一時的に多額の費用がかかるときに金融機関などから借り入れる資金です。整備したときの市民が全て負担するのではなく、長期間にわたって分割して負担することにより、後に利用する市民も公平に負担するしくみです。

一般会計の市債は、土木債、特別地方債、教育債が大きな割合を占めています。

表3 市債・企業債の現在高

令和元年9月30日現在 (単位：千円)	
一般会計(A)	20,730,088
土木債	8,969,133
特別地方債(臨時財政対策債など)	6,600,801
教育債	3,896,054
民生債	281,096
その他の市債	983,004
特別会計(B)	24,915,801
公共下水道事業	19,671,161
大瀬古新田土地区画整理事業	720,605
西袋上馬場土地区画整理事業	1,313,515
八潮南部東一体型特定土地区画整理事業	3,210,520
水道事業会計(企業会計)(C)	2,881,130
合計(A+B+C)	48,527,019

令和元年度 冬のスポーツ教室

—共通—
 申込み(文化スポーツセンター、エイトアリーナまたは市ホームページで入手)に参加費を添えて、12月13日から23日までに、文化スポーツセンター(☎996-5126、受付=午前9時~午後5時)へ

①なわとび&マット運動

「なわとび」「マット運動」が苦手な児童向けの教室です。なわとびでは、長く跳び続ける跳び方や、マット運動では、身体の使い方などを学びます。

日 令和2年2月8日・22日(土曜日・全2回)
 午前9時~10時45分(途中休憩あり)
 場 文化スポーツセンター
 対 市内在住・在学の小学生
 持 室内用運動靴、なわとび、飲み物
 定 20人(申込順)
 費 1,000円

②親子卓球

卓球初心者、初級者の小学生とその保護者を対象とした教室です。ラケットの持ち方など、卓球の基礎から学び、卓球を楽しむことができる内容です。

日 令和2年2月1日~22日(毎週土曜日・全4回)
 午後7時~8時30分
 場 文化スポーツセンター
 対 市内在住・在学の小学生とその保護者
 持 室内用運動靴、ラケット、飲み物
 ※ラケットの貸出可(数に限りあり)
 定 15組(申込順)
 費 3,200円(子ども1人追加につきプラス1,200円)

③ミズノスポーツ塾(鉄棒&跳び箱コース)

「鉄棒」「跳び箱」が苦手な児童・幼児向けの教室です。鉄棒、跳び箱に慣れて、楽しく苦手の克服を目指すプログラムです。

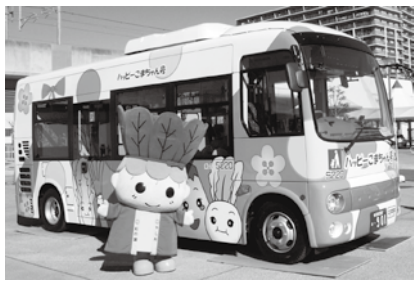
日 令和2年2月29日(土) 1部:午前9時~10時30分
 2部:午前11時~午後0時30分
 場 エイトアリーナ
 対 1部:市内在住・在学の平成31年4月2日現在で満4歳と満5歳の幼児、2部:市内在住・在学の小学校1年生から小学校4年生まで
 持 室内用運動靴、飲み物
 定 各部15人(申込順) 費500円

やしおこの1年を振り返る

平成31年および令和元年に行われた主な事業・催しなどを紹介します。

1月

- 新年初荷パレード(7日)
- 第26回メセナ新春ロビークンサート(13日)
- 木曾根の弓ぶち(13日)
- 八潮市成人式(14日)
- 鶴ヶ曾根の弓ぶち(20日)
- 第54回市内一周駅伝大会(20日)
- 八潮市表彰規則に基づく表彰式(23日)
- 市コミュニティバス「ハッピーこまちゃん号」運行開始(28日)



2月

- 国際交流フェア(3日)
- 八潮ブランド認定式(4日)
- 八潮市シテイセールスPR動画配信スタート(12日)
- 第28回八潮市消費生活展(24日)

3月

- 八潮市スポーツ少年団表彰(16日)

4月

- 式(3日)
- 八潮市体育賞表彰式(10日)
- 第14回川の駅・中川やしお花桃まつり特別イベント(23・24日)
- 八潮市障がい者総合相談窓口「コネクト」を開設(1日)
- 八潮市潮止揚水機場記念ひろば開園(1日)
- 中川やしおスポーツパークオープニングイベント(7日)

5月

- やしお市民大学・大学院入学式(11日)
- 第10回やしお枝豆ヌーヴォー祭(25日)
- 第30回ゴミゼロ運動(26日)

6月

- 第28回八潮市書道展(7・9日)
- 第8回八潮市民さいかつばる大会(16日)



- 第10回やしお枝豆大感謝祭(16日)

7月

- 第47回八潮市高齢者と障がい者のスポーツの祭典(22日)
- ごみ分別アプリ「さんあゝる」の配信スタート(1日)
- 大瀬の獅子舞(6・7日)
- 二丁目の獅子舞(21日)
- ハッピーこまちゃんのLINEスタンプ販売開始(22日)



8月

- 八潮の夏だ!夜市だ!盆踊り大会だ!2019(26日)
- 自転車シミュレーターを使った交通安全教室(26・30日)

9月

- 市内小中学校のエアコンの本稼働(1日)
- 第25回八潮市民レクリエーション大会(1日)
- 青少年育成八潮市民講演会・家庭教育学級合同講演会(26日)
- 第36回八潮市美術展覧会(26・29日)
- 第7回やしおコラボフェスタ(29日)

10月

- 八潮こども夢大学開校式(3日)
- 第30回リサイクルフェア(6日)
- 草加八潮地区地域安全大会(19日)
- 第28回やしお市民まつり(27日) ※わんぱく相撲大会は26日

11月

- ゆまにて祭(3日)
- 第45回八潮市民文化祭(3・4日)
- 多文化交流2019やしお(9日)
- 青少年の主張大会(9日)
- 第21回八潮市健康スポーツまつり(10日)
- 八潮市総合防災訓練(17日)
- 第35回八潮市民音楽祭(24日)
- 第45回八潮市農業祭(30日・12月1日)



問秘書広報課 ☎423

市職員を募集します

募集職種	募集人数	受験資格など
①建築技師	若干名	昭和60年4月2日から平成14年4月1日までに生まれた方で、令和2年3月31日までに大学、短期大学、専修学校、高校を卒業または卒業見込みの方
②土木技師	若干名	昭和60年4月2日から平成14年4月1日までに生まれた方で、令和2年3月31日までに大学、短期大学、専修学校、高校を卒業または卒業見込みの方
③一般事務(大卒)	3人程度	大学を卒業または令和2年3月31日までに卒業見込みの方で、平成5年4月2日以降に生まれた方
④一般事務(障がい者対象)	若干名	昭和55年4月2日から平成14年4月1日までに生まれた方で、令和2年3月31日までに大学、短期大学、専修学校、高校を卒業または卒業見込みの方で、次の①～③のすべてに該当する方 ①障害者手帳の交付を受けている方 ②事務職として週38時間45分の勤務遂行が可能なる方 ③活字印刷文による筆記試験に対応できる方 ※受験に際して必要な配慮については、申込前にご連絡ください
⑤一般事務(学芸員)	1人	平成2年4月2日以降に生まれた方で、次の①②のすべてに該当する方 ①大学または大学院で日本近世史または日本近代史を専攻し、令和2年3月31日までに卒業(修了)、または卒業(修了)見込みの方 ②学芸員資格を有する人、または令和2年3月31日までに資格取得見込みの方
⑥技能労務	1人	昭和55年4月2日以降に生まれた方で、令和2年3月31日までに大学、短期大学、専修学校、高校を卒業または卒業見込みの方で、中型自動車第一種免許以上の免許(8トン限定も可)を有する方
⑦保健師	4人	保健師の資格を有する方または令和2年3月31日までに資格取得見込みの方で、昭和55年4月2日以降に生まれた方

※1 地方公務員法第16条に規定する欠格条項に該当する方は受験できません。

●第1次試験

- 日①～⑥令和2年1月5日(日)、⑦1月26日(日)
- 内①②⑦専門試験、論文試験および性格特性検査
③④⑥教養試験、論文試験および性格特性検査
⑤教養試験、専門試験、論文試験および性格特性検査
合格発表 ①～⑥令和2年1月24日ごろ、⑦2月5日ごろ

●第2次試験

- 日①～⑥令和2年2月3日(月)～2月7日(金)のうち指定する日時
⑦2月10日(月)～2月14日(金)のうち指定する日時
※祝日を除く
- 内個別面接試験
合格発表 令和2年2月21日ごろ

●採用予定日

令和2年4月1日

●受験案内・申込書の配布

- ・12月25日まで、総務人事課で配布(土・日曜日を除く、※15日(日)は午前9時～午後4時まで八潮メセナ研修室Bで配布)
- ・郵送希望の方は、12月16日(消印有効)までに、封筒の表に「採用試験案内書請求」と朱書きし、宛名を明記した角2サイズの返信用封筒(140円切手を貼付)を同封して、総務人事課人事担当へ

●受付

- 日①～⑥12月18日まで、⑦12月25日まで 午前8時30分～午後5時15分(土・日曜日を除く、※15日(日)は午前9時～午後4時まで八潮メセナ研修室Bで受付)
- ※持参のみ(代理持参可)
- 場総務人事課
問総務人事課 ☎253

おしらせHOTコーナー 案内



おしらせ
HOT
コーナー

ハッピーごまちゃん®

市役所の電話
996-2111
FAX
995-7367



八潮市議会定例会の傍聴

令和元年第4回八潮市議会定例会を12月19日まで開会しています。
一般質問日 12月16日(月) 18日(水)
※一般質問とは、議員が市の仕事全般について、執行機関から現在の状況やこれからの考えを聞くこと
定各日42人(当日先着順)
協議事項調査課 ☎277

会議の開催

●第4回市民活動推進委員会の傍聴
日12月19日(木) 午後2時
場やしお生涯学習館セミナー室1

コンビニ交付サービスの一時利用停止

システムメンテナンス作業のため、証明書のコンビニ交付サービスを一時停止します。
日12月29日(日)~令和2年1月3日(金)
問住民票・印鑑証明・戸籍関連=市民課 ☎210、課税所得証明・非課税証明関連=市民税課 ☎206

災害時における被災住宅の応急修理等に関する協定

11月20日(水)、八潮市と埼玉土建一般労働組合八潮支部は「災害時における被災住宅の応急修理等に関する協定」を締結しました。
この協定は、八潮市域で地震、風水害等による大規模災害が発生し、住家等に被害が発生した場合において、災害救助法に基づく被災住宅の応急修理を迅速に実施することを目的とするものです。
問危機管理防災課 ☎305

内提言書の内容などについて
定10人(当日先着順)
問市民協働推進課 ☎465
●第42回八潮市まちづくり・景観推進協議会の傍聴
日12月26日(木) 午前10時
場八潮メッセ会議室1・2
内章加都市計画区域区分の変更について(諮問)
定10人(当日先着順)
問開発建築課 ☎322

コミュニティセンターの臨時休館

館内清掃のため、休館します。
日12月22日(日)
問コミュニティセンター ☎936・0507

令和元年度第2回入学準備金貸付

高校・専修学校・大学に入学することが確実な方の保護者で、入学費用の支払いが困難な方に、無利子でお貸しします。
相談は無料で、秘密は固く守られます。
日12月12日(木) 午前10時~午後4時

八潮市特別人権相談所開設

相談は無料で、秘密は固く守られます。
日12月12日(木) 午前10時~午後4時

令和元年度第2回入学準備金貸付

高校・専修学校・大学に入学することが確実な方の保護者で、入学費用の支払いが困難な方に、無利子でお貸しします。
相談は無料で、秘密は固く守られます。
日12月12日(木) 午前10時~午後4時

防災行政無線
テレホンサービス
0120-840-225
防災行政無線で放送した内容が聞き取れなかった場合、再度聞き直せます(定時放送を除く)。通話料は無料です。

場市役所第2会議室
内あらゆる場面における人権に関する相談
相談員 人権擁護委員
※法務大臣から委嘱され、国民の基本的な人権が侵害されないように監視し、侵害があった場合には、適切な処置を講ずることによって救済を図ります。

問人権・男女共同参画課 ☎811
平成32年度建設工事、設計・調査・測量、土木施設維持管理業務の競争入札参加資格審査申請受付(追加受付)
登録期間 令和2年4月1日~令和3年3月31日
問新規申請は令和2年1月6日から17日まで、追加申請は令和2年1月6日から24日までに、申請書類を郵送で共同受付窓口(県入札審査課)へ※消印有効。持参不可。市の窓口では受付しませんのでご注意ください。
※詳しくは、県ホームページ(http://www.pref.saitama.lg.jp/a0212/kouji3132/tuka-top.html)をご覧ください。

問教育総務課 ☎361
また、調査を行っていない家屋、取り壊しをした家屋がありましたらご連絡ください。
問資産課 ☎302

問教育総務課 ☎361
また、調査を行っていない家屋、取り壊しをした家屋がありましたらご連絡ください。
問資産課 ☎302

問教育総務課 ☎361
また、調査を行っていない家屋、取り壊しをした家屋がありましたらご連絡ください。
問資産課 ☎302

家屋調査

家屋を新築または増改築した場合、固定資産税・都市計画税が課税されます。その税額を算出するため、市の職員による「家屋調査」を実施しています。
調査にあたっては、家屋の内部間取り・設備などを確認しますので、ご協力をお願いします。

問財政課 ☎445
問県統計課 ☎048・830・2317

愛はそれ人権 知っていますか「子どもの権利条約」

問社会教育課 ☎365、人権・男女共同参画課 ☎811

児童の権利に関する条約(子どもの権利条約)という言葉を知ったことがあるでしょうか。世界中の全ての子どもたちが持つ権利について定めた条約で、国際連合が1990年に発効し、日本は1994年に批准しました。

子どもの権利条約では、主に以下の4つの権利が定められています。病気や怪我をしたら治療を受けられることなどを示した「生きる権利」、考えや信じるものの自由が守られ、自分らしく育つことができることなどを示した「育つ権利」、あらゆる種類の虐待や搾取などから守られることなどを示した「守られる権利」、自由に意見を表したり、グループを作ったり、自由な活動を行ったりできることなどを示した「参加する権利」です。

このように、子どもにはひとりの人間として正當に扱われる権利があります。その一方で、子どもに対する虐待がニュースなどで報じられています。子どもが健やかに成長していくためにも、私たち一人ひとりが子どもの権利を認め、大人がサポートできるような環境づくりを心がけていくことが必要ではないでしょうか。

国では、世界人権宣言が国際連合総会で採択された1948年12月10日を記念して、毎年12月4日から10日までを人権週間と定めています。

また、県では、12月4日から10日まで「人権尊重社会をめざす県民運動強調週間」としています。

家計調査

総務省統計局では、都道府県を通じて毎月「家計調査」を実施しています。
この調査は、家計簿を一定期間記入していただくもので、国民生活における家計収支の実態を明らかにし、国の経済・社会政策を立案するための基礎資料として役立てられます。

調査の対象は、総務省が指定した市内の一部の地域で無作為に選定されます。対象となった世帯には、県知事が任命した調査員が伺いますので、回答にご協力をお願いします。
問県統計課 ☎048・830・2317

2020年農林業センサス

令和2年2月1日現在で、「2020年農林業センサス」が実施され

特定健診受診後の健康相談会

令和2年1月31日までに申請書(市交通防犯課または学校などで配布)を窓口または郵送で、みずほ信託銀行浦和支店(〒330-0063さいたま市浦和区高砂2-1-18)へ
問県防犯・交通安全課 ☎048・830・2958

特定健診受診後の健康相談会

健診の結果、「血糖が高い」「内臓脂肪が多い」など、要指導と判定された方や、生活習慣改善を考えている方など、ぜひご利用ください。
日令和2年1月19日(日)、2月17日(月) 3月8日(日) 午前10時~10時30分
場保健センター
問特定健診を受診した方
内保健師、栄養士による個別相談
持健診結果
費無料
※事前申し込み不要
問保健センター ☎995・3381

交通事故被害者の「家族へ」

問企画経営課 ☎233
対県内在住で、平成13年4月2日以降に生まれた交通遺児等
※交通遺児等II交通事故(陸海空すべての交通機関の運行により生じた事故)により死亡または重い障がいを負った保護者に養育されている方
給付額 子ども1人につき10万円
給付時期 令和2年5月上旬
※4月末までに給付決定通知書を送付

問企画経営課 ☎233
対県内在住で、平成13年4月2日以降に生まれた交通遺児等
※交通遺児等II交通事故(陸海空すべての交通機関の運行により生じた事故)により死亡または重い障がいを負った保護者に養育されている方
給付額 子ども1人につき10万円
給付時期 令和2年5月上旬
※4月末までに給付決定通知書を送付