

# おしらせHOTコーナー 案内・催し

## 第28回やしお市民まつり 記録紙の配布

記録紙は、令和2年1月10日の新聞折込で配布します。また、同日から市内公共施設などにも配置します。やしお市民まつり実行委員会広報記録部事務局(秘書広報課内) ☎423

## 働き方改革の支援

働き方改革の推進に向けて、事業主の方に助言・提案などの相談支援を行います。

内就業規則、非正規雇用労働者の処遇改善、過重労働対策、賃金規定の見直し、労働関係助成金の活用などについて

無料  
間 埼玉働き方改革推進支援センター ☎0120・729・055(受付11平日午前9時~午後5時)

## 住まい相談プラザ

県では、埼玉県住宅供給公社に委託し、住宅相談を実施しています。

## 手話を使ってみよう 第8回

問障がい福祉課 ☎453

わかる



手のひらを胸にあて、なで下ろす。

わからない



指先で、肩のあたりを2回ぐらいはらい上げる。

### 動画で学ぶ手話

広報やしおに掲載した手話は、④画像を感知すると、自動で動画でも見る事ができます。動画が再生される。

閲覧方法は以下の2つです。 ※視聴可能期間は令和2年3月31日まで

#### ▼AR動画による視聴

- ①「App Store」もしくは「Google Play」から「COCOAR2」をインストールする。
- ②「COCOAR2」を起動する。
- ③上記のイラストをスマートフォンなどでスキャンする。

#### ▼市ホームページから視聴

- ①市ホームページ内「手話を使ってみよう」のページを開く。
- ②ページ内の再生マークをクリックする。



## 八幡公民館講座

- ①乳製品を使った料理教室  
日 令和2年1月16日(木) 午前10時~午後1時  
場 八幡公民館調理室
- ②絵手紙教室  
日 令和2年1月24日・31日、2月14日・21日・28日(各金曜日・全5回) 午後1時30分~3時30分  
場 八幡公民館第二会議室



クリーム抹茶仕立て) 講師 森永乳業(株)料理講師 持エブロン、三角巾、タオル 定18人(申込順) 費600円

## 第5回八幡図書館ビブリオバトル



- 予選  
日 12月24日(火) 午後2時~3時  
場 八幡公民館第一会議室
- 決勝  
日 12月24日(火) 午後3時30分~4時

おはなし会  
日 令和2年1月11日(土) 午後3時~3時30分  
ぬいぐるみのお迎え  
日 令和2年1月12日(日) 午前11時~午後5時  
共通  
場 八幡図書館おはなしの部屋  
対小学生以下(未就学児は保護者同伴)  
内 おはなし会に参加後、図書館で一晩過ごしたぬいぐるみ撮影した写真をプレゼント  
定15人(申込順)  
費無料  
申 12月14日から、窓口または電話で八幡図書館 ☎995・6215、受付11午前9時~午後7時へ

本の福袋  
日 令和2年1月5日(日)・7日(火)  
場 八幡図書館  
内 テーマに沿って図書館員が選んだ2冊を福袋として貸出  
定 児童向け11各日25袋、一般向け11各日5袋(当日先着順)  
費無料  
問 八幡図書館 ☎995・6215

ぬいぐるみのおとまり会  
①②共通  
対市内在住・在勤・在学の方  
申 12月17日から、窓口または電話で八幡図書館 ☎995・6216、受付11午前9時~午後5時へ

本の福袋  
日 令和2年1月5日(日)・7日(火)  
場 八幡図書館  
内 テーマに沿って図書館員が選んだ2冊を福袋として貸出  
定 児童向け11各日25袋、一般向け11各日5袋(当日先着順)  
費無料  
問 八幡図書館 ☎995・6215

日本語ボランティア養成講座  
日 令和2年1月19日・26日、2月2日(各日曜日・全3回) 午前10時~正午  
場 やしお生涯学習館セミナー室1  
対市内在住・在勤・在学で、日本語ボランティアに興味のある方  
内 外国人への日本語学習支援の知識や教え方を学ぶ  
講師 松尾恭子さん(公社)国際日本語普及協会「AJALT」所属日本語教師  
定 20人程度(申込順)

楽しく体験!! ヤッキーひろば  
日 12月21日(土) 午後1時30分~3時30分  
場 やしお生涯学習館エントランスホール  
対小学生および保護者同伴の幼児  
内 壊れたおもちゃを直す  
費無料(必要に応じて部品代あり)  
※事前申し込み不要  
問 やしお生涯学習館 ☎994・1000

50代からの自分再発見! 未来キャリアのつくり方  
(パート1)  
日 令和2年1月19日(日) 午後1時~4時  
場 やしお生涯学習館セミナー室4  
内 自分の可能性を再発見し、地域で生かすためのヒントを探る  
(パート2)  
日 令和2年2月9日②2月16日③3月15日(各日曜日・全3回) 午後1時~4時  
場 やしお生涯学習館①②セミナー室③多目的ホール

八潮市市内産農産物取扱店認定事業  
市内で採れた野菜を使った料理を販売する飲食店を市民に周知することで、地産地消の推進と農産物のブランド化実現につなげるため、市内産農産物を利用している店舗に認定シールを交付します。  
認定期間 3年(更新可)  
対 次の事項すべてに該当する事業者で、別に定める要綱の認定基準に該当している事業者  
・積極的に市内産農産物の魅力を活用する計画があるもの  
・市などが実施する地産地消関連事業に協力するもの  
・食品衛生法(昭和22年法律第233号)その他関係法令を遵守しているもの

申請書(都市農業課または市ホームページで入手)を都市農業課(☎299)へ

市内産農産物の販売促進に対し意欲がある  
年間を通じて市内産農産物の商品の提供などを行う など

市内産農産物の魅力を可視化する②八潮の近未来に自分らしさをデザインする③「私の八潮!宣言」&今後の活動のための「学び方入門」  
共通  
講師 小柳津誠さん(特定非営利活動法人リライフ社会デザイン協会理事)  
定 20人(申込順、市内在住・在勤の方優先)  
費無料  
申 12月16日から、(パート1)は窓口または電話でやしお生涯学習館 ☎994・1000、受付11午前9時~午後5時、(パート2)は窓口、電話または電子メールで市民協働推進課 ☎328、メールアドレス shiminkyodo@city.yashio.lg.jpへ  
※(パート1)のみ、(パート2)のみの申し込み可





## おしらせHOTコーナー 催し・募集

### 滞納市税に係る一斉催告を実施

市では、平成31年度(令和元年度)の市税が未納の方には12月4日に、平成30年度以前の市税を滞納している方には11月20日に、一斉に催告書を送付しました。まだ納税がお済みでない方は、至急納付してください。納付が遅れると延滞金が増加され、納付額が多額になります。

なお、特別な事情(災害・疾病・事故など)により指定納付期限までの納付が困難な方は、必ず納税相談を行ってください。期限までに納付、または納税相談がない場合は財産を調査し、差押えに着手する場合があります。

※お送りした催告書と行き違いに納税した場合はご容赦ください。

問 納税課 ☎ 330

金融機関への調査



**都市農業経営研修会**  
 令和2年1月18日(土) 午前9時30分～(受付は午前9時15分)  
 場 JAさいかつ潮止プラザ会議室

**もちつき体験**  
 12月21日(土) 午前10時～正午  
 場 資料館

**令和元年度みんなが主役の地域づくりフォーラム**  
 令和2年1月21日(火) 午後1時30分～3時30分  
 場 八潮メセナ集会所  
 対 市内在住・在勤の方  
 内 基調講演「最後まで私らしく暮らすヒケツ」・活動発表「八潮市の地域づくりチームの紹介」  
 講師 岡野貴代さん(公財)さわやか福祉財団新地域支援担当リーダー  
 定 100人(申込順)  
 費 無料  
 問 令和2年1月7日までに、窓口、電話またはファクスで八潮市社会福祉協議会 ☎ 995・3636、FAX 995・5287 へ

**越谷市場**  
 12月26日(木)～30日(月)  
 場 越谷市場  
 内 野菜、果物・水産物・食肉・食品などの正月用食材、雑貨などの売出し  
 ※12月29日(日)も営業します。  
 問 越谷市場 ☎ 987・3100

### 意見募集

#### 草加八潮消防組合消防力の整備指針・消防施設整備計画(素案)

草加八潮消防組合では、今後の必要な消防力の整備目標と整備指針および本指針に基づく消防施設の整備計画を示した「消防力の整備指針・消防施設整備計画」を策定するにあたり、意見を募集します。

問 草加八潮消防局総務課 ☎ 924-2112、FAX 924-0963  
 メールアドレス soumu@soka-yashio119.jp  
 〒340-0012 草加市神明2-2-2

#### 素案の公表および意見提出書の配布

草加八潮消防局、草加消防署、八潮消防署、各分署、谷塚ステーションおよび消防組合ホームページ(https://soka-yashio119.jp)をご覧ください。

#### 募集期間

令和2年1月7日(必着)まで

#### 意見の提出方法

意見提出書を、窓口、郵送、ファクスまたは電子メールで草加八潮消防局総務課へ

### シティセールスPR動画配信中

問 秘書広報課 ☎ 423



#### 動画の視聴方法

市ホームページまたは左の2次元コードからアクセス

### やしお840メール配信中

問 秘書広報課 ☎ 423

#### 2次元コード

空メール画面になるので何か一文字入れて送信してください。



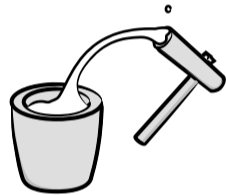
Facebook、Twitterでも同時配信中

### たんけん!八潮の生きもの再発見!

令和2年2月2日(日) 午前9時30分～11時30分(受付は午前9時10分)  
 場 松之木公園および松之木小学校体育館(集合は松之木公園)  
 内 生きものを観察後、自然のものを使って工作する  
 ※雨天の場合は松之木小学校体育館で室内プログラム  
 時 運動靴、室内用靴、帽子、防寒着、筆記用具、飲み物、歩きやすく汚れてもよい服装  
 定 30人(申込順)  
 費 無料  
 ※小学校3年生以下の場合、保護者同伴  
 申 12月16日から26日までに、電話または電子メールで環境リサイクル課 ☎ 338、メールアドレス kankyo@city.yashio.lg.jp へ

**12月の健康講座**  
 令和2年2月5日(水) 午後1時30分～3時30分  
 場 保健センター  
 対 市内在住・在勤の方  
 内 「わたし診断」自分自身を見つめて、元気の秘訣を探ろう」をテーマとした講演会  
 講師 菊池礼子さん(臨床心理士)  
 定 80人(申込順)  
 ※保育あり、要相談  
 費 無料  
 申 12月16日から、窓口または電話で保健センター ☎ 995・3381 へ

**骨格運動教室**  
 令和2年1月21日(火)、2月21日(金) 3月10日(火) 午前9時30分～10時30分  
 場 保健センター  
 対 市内在住の40歳以上の方  
 内 リハビリ専門職による転倒予防体操と講話  
 持 飲み物、動きやすい服装  
 定 各40人(当日先着順)  
 費 無料  
 問 長寿介護課 ☎ 408



### 第27回メセナ新春ロビーコンサート古典音楽の集い

令和2年1月12日(日) 午後1時30分～(午後1時開場)  
 場 八潮メセナロビー  
 内 箏、三味線、長唄による邦楽の演奏  
 出演 雅の会、司会 おいけ家金魚さん  
 定 80人(当日先着順)  
 費 無料  
 問 八潮メセナ ☎ 998・2500

**普通救命講習会I**  
 令和2年1月11日(土) 午前9時～正午  
 場 草加消防署北分署  
 対 八潮市または草加市に在住・在勤・在学の中学生以上  
 内 成人の救命に必要な応急手当(心肺蘇生法、AEDの取り扱い、異物除去など)  
 定 30人(申し込み多数の場合、抽選)  
 費 無料  
 申 12月28日までに、窓口または電話で草加消防署北分署 ☎ 944・7301 へ

**授与式**  
 令和2年3月8日(日) 午後1時～  
 場 八潮メセナホール  
 書(市ホームページで入手)に、証明書類(賞状などの写し)を添えて文化スポーツセンター ☎ 996・5126 または八潮市体育協会 ☎ 997・9095 へ

### 意見募集

#### 八潮市体育賞表彰候補者

令和元年度に、八潮市のスポーツ振興に貢献し、功績が顕著な方および大会などで優秀な成績(県大会3位以内)をおさめた方

令和2年1月10日までに、推薦

12月は、固定資産税第3期、国民健康保険税、介護保険料の各第7期、後期高齢者医療保険料第6期の納期です。安全・確実・便利な口座振替で納付をお願いします。



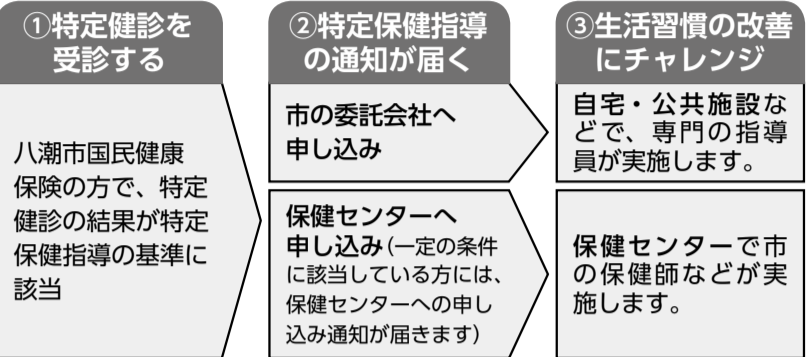
# おしらせHOTコーナー

## 特定保健指導を利用しましょう

特定保健指導の通知が届いた方は、ご自身の生活習慣を見直す機会ですので、ぜひご利用ください。



### 特定保健指導の利用の流れ



問 国保年金課 ☎825

## ふれあい福祉コーナー

### 障がいのある人とない人がお互いに尊重し支え合う「共生社会」の実現を目指して

私たちの生活の中では、障がいについて知らないために、結果的に障がいのある人に不自由や不快な思いをさせてしまうことがあります。障がいについて理解し、日常生活の中で配慮や工夫をすることにより、障がいのある人の社会参加の機会が広がります。私たちができることを考えてみましょう。

● 障がいについて理解を深めましょう  
障がいは、誰にでも生じ得る身近なものです。例えば、身体障がいの半数は18歳から64歳の間の病気や事故によるものといわれています。同じ障がいでも、障がいの程度や障がいが生じた時期による違いなど多種多様で、一律ではありません。

● 聴覚障がいや心臓・腎臓などの内臓障がい、精神障がいや自閉症などの発達障がいなど、外見ではわからない障がいもあります。

● 不自由はありませんが、周囲の配慮などがあればできることが多くあります。

● 日常生活や事業活動の中で配慮や工夫をしましょう

● 困っているような場面を見かけたら「何かお困りですか」と一声かけて、自分にできるお手伝いをしましょう。

● 障がいがあるからと決めつけず、それぞれの個性や能力を活用することを一緒に考えてみましょう。

● 商品やサービスを提供する際には、障がいのある利用者もいることを

## 法律相談コラム

### 法律相談などで多い事例とそのアドバイス

### 遺産分割と特別代理人

#### 質問

先日、夫が亡くなりました、相続人は私と小学生の息子です。夫の遺産分割は、私が決めてしまってよいのでしょうか。

#### 回答

相続人に未成年者がいる場合、原則としてその法定代理人である親権者が未成年者に代わって遺産分割協議を行います。

もっとも、今回のケースのように未成年者とその親権者である母親が同時に相続人となる場合には、母親の取り分が増えると未成年者の取り分が減る関係、つまり、母親と未成年者の利益が相反する関係にあります。このような場合に原則通り母親が未成年者の代わりに遺産分割協議を行ってしまうと、未成年者に不利な遺産分割がなされる危険性があるため、母親が未成年者の法定代理人として遺産分割協議を行うことはできません。

遺産分割協議を行うためには、未成年者の住所地を管轄する家庭裁判所に特別代理人の選任を申し立てる必要があります。特別代理人は、その遺産分割協議を行う限りで未成年者の代理人となる権限を与えられた者です。特に資格制限はなく、未成年者と利益相反関係にある者でなければ誰でも特別代理人になることができます。例えば、未成年者の叔父などを特別代理人の候補者として、特別代理人選任の申し立てを行うことが考えられます。適切な人がいなければ弁護士などの専門家を特別代理人とすることもできます。

特別代理人は、当該遺産分割協議限りの代理人ですが、特別代理人が未成年者の相続分を自由に決定できるわけではありません。

通常は、特別代理人選任申立ての際に、遺産分割協議書の案を提出し、特別代理人には提出された遺産分割協議書に押印する権限が家庭裁判所から与えられます。

家庭裁判所に提出する遺産分割協議書の案では、原則として未成年者には法定相続分に応じた遺産を相続させる必要があります。未成年者に法定相続分未満の遺産を相続させる場合には家庭裁判所に事情を説明する必要があります。

問 埼玉弁護士会越谷支部 ☎962-1188 松本侑樹(弁護士)

考えて、どのような配慮が必要か聞いてみましょう。

### ヘルプマーク・ヘルプカード

市では、周囲の方からの援助が得られるよう、障がいのある人などにストラップ付きの「ヘルプマーク」や、必要な支援や緊急連絡先などを書き込んで携帯できる「ヘルプカード」を配付しています。

また、「ヘルプカード」を携帯するためのケースの配付を始めました。

ケースを希望される方は、障がい福祉課窓口でお申し出ください。

困っているような場面を見かけたら「何かお困りですか」と一声かけて、自分にできるお手伝いをしましょう。

障がいがあるからと決めつけず、それぞれの個性や能力を活用することを一緒に考えてみましょう。

商品やサービスを提供する際には、障がいのある利用者もいることを

考えて、どのような配慮が必要か聞いてみましょう。



ヘルプカードケースおよび装着例

問 障がい福祉課 ☎428

## 行ってみたいなとなりまち

### 草加市

草加松原太鼓橋ロードレース大会参加者募集  
令和2年3月8日(日) 午前9時～

### 三郷市

消防出初式  
令和2年1月12日(日) 午前9時40分～

### 越谷市

Koshigaya Illumi Lake  
12月21日(土) 午後3時30分～8時30分(荒天中止)

### 松伏町

New Year Concert 2020 ウィン・コンツ・アンサンブル  
令和2年1月11日(土) 午後3時～

※未就学児は入場不可  
問 松伏町中央公民館 ☎992-10001

### 吉川市

新春落語会  
令和2年1月13日(祝) 午後2時～4時

### 三郷市

消防出初式  
令和2年1月12日(日) 午前9時40分～

### 越谷市

Koshigaya Illumi Lake  
12月21日(土) 午後3時30分～8時30分(荒天中止)

### 松伏町

New Year Concert 2020 ウィン・コンツ・アンサンブル  
令和2年1月11日(土) 午後3時～

### 草加市

草加松原太鼓橋ロードレース大会参加者募集  
令和2年3月8日(日) 午前9時～

### 三郷市

消防出初式  
令和2年1月12日(日) 午前9時40分～

## 図書館 だより

新しく入った両館所蔵の図書の一部を紹介いたします。

### 一般書

「私の家」 青山七恵 著

「ベリックインカム」 井上真偽 著

「巡礼の家」 天童荒太 著

「奔る男」 堂場瞬一 著

「ロス男」 平岡陽明 著

「やぎのグッドウィン」 武田美穂 著

「さらけいらい！」 武田美穂 著

「またね、かならず」 草野たき 著

「しあわせなハリネズミ」 藤野恵美 著

「図書館のふしぎな時間」 小沢さかえ 著

「1月の上映会の日」 たしろちさと 著

「八條図書館」 福本友美子 著

「児童向け」12日(日)・19日(日) 午前11時～ 一般向け12日(日)・13日(祝) 午後2時～

「児童向け」12日(日)・26日(日) 午後2時～

※上映内容など、詳しくは図書館ホームページをご覧ください。

1月の休館日  
八幡・八條図書館  
6日(月)・14日(火)・20日(月)・27日(月)

駅前出張図書窓口  
毎週土・日曜日、13日(祝)

年末年始休館  
12月29日(日)～令和2年1月4日(土)

八幡 ☎995-6215  
八條 ☎994-5500



# 1 月子育て情報コーナー



## 子育てひろば

名称	場所	日時	主な事業		
			身体測定	講習など(1)	講習など(2)
①やわた 子育てひろば ☎998-7421	保健センター	月～木 午前10時～ 午後3時	22日(水) 午前10時～ 11時30分	14日(火) 午前11時～正午 バルーンアート	28日(火) 午前11時～正午 豆まきあそび
②はちじょう 子育てひろば ☎949-6887	八條公民館	火～金 午前10時～ 午後3時	9日(水) 午前10時～ 11時30分	21日(火) 午前11時～午後1時 子どもの発達相談	29日(水) 午前11時～正午 節分あそび
③ゆまにて 子育てひろば ☎070-3350-1297	ゆまにて	火～金 午前10時～ 午後3時	15日(水) 午前10時～ 11時30分	24日(金) 午前11時～午後1時 子どもの発達相談	29日(水) 午前11時～正午 変身おにごっこ
④楽習館 子育てひろば ☎995-3035	やしお 生涯楽習館	月・水・木・金 午前10時～ 午後3時	6日(月) 午前10時～ 11時30分	10日(金) 午前11時～正午 こまを作って遊ぼう	23日(水) 午前11時～正午 節分あそび
⑤だいばら 子育てひろば ☎996-3839	だいばら 児童館	月・火・木・金 午前10時～ 午後3時	9日(水) 午前10時～ 11時30分	16日(水) 午前11時～正午 栄養相談	23日(水) 午前11時～11時30分 おにの豆入れポケット づくり
⑥駅前 子育てひろば ☎951-0285	やしお子育て ほっと ステーション	毎日 午前10時～ 午後4時	21日(火) 午前10時～ 11時30分	17日(金) 午前11時30分～正午 ボランティアお話し会	27日(月) 午前11時～正午 栄養相談
⑦おおぜのもり 子育てひろば ☎951-3216	みつもり 保育園 (2階)	月～金 午前10時30分 ～午後3時30分	28日(火) 午前11時～ 正午	7日(火) 午前11時～正午 リトミック教室	15日(水) 午前11時～正午 楽器遊び

子育てひろばは、おおむね3歳未満の児童と保護者の「子育て親子」の交流の場です。各ひろばへのご来場は公共交通機関をご利用ください。  
※1月の休館日：1日(祝)～3日(金)=①～③、13日(祝)=④、14日(火)=②

## だいばら児童館 (わんぱる) ☎999-0321

時間 午前9時～午後5時 休館日…水曜日、1日(祝)～3日(金)  
▼30日(水) 午前10時～午後1時 (小学生向けイベント)  
=子育て相談 子育ての不安や悩みなど(1人50分程度) 定3人(要予約) 申込口または電話で児童館へ  
▼毎週月・火・金曜日 午前11時30分～ちゅうりっぷリズム 内体操、ふれあい遊びなど  
▼毎週木曜日 午前10時～正午 =ボールプール  
▼毎週土・日曜日、祝日の午前中=電車で遊ぼう

▼毎日 午後4時～=チャレンジ ジャンキング「なわとび」  
▼毎週土曜日 午後2時30分～=ななよしひろば  
4日 キッカーボード  
11日 ビンゴゴルフ  
18日 キッカーボード  
25日 ターゲット  
※子育て相談(30日)について詳しくは11面の「各種無料相談」をご覧ください。

## やしお子育てほっとステーション ☎951-0285

●利用者支援 午前9時30分～午後4時30分  
妊産婦の方、子育て親子 妊産後おむね6カ月から小学生までのお子さんがいる方  
子育て相談や保育施設、子育て支援サービスの紹介など 保育施設までの送迎、外出時のお子さんのお預かりなど

●ホームスタート 午前9時30分～午後4時30分  
市内在住の就学前のお子さんのいる子育て親子 入会説明会  
子育ての不安や悩みを聞く、一緒に食事を作るなど 18日(土) 午後1時～2時  
※ベビーシッターや家事代行は行っていません。 妊産後のお子さんについて希望する方、援助ができる方  
内 援助活動の仕組みの説明  
申込口または電話でやしお子育てほっとステーションへ

●駅前子どもの相談窓口(子どもの発達相談) 31日(金) 午前10時～11時30分  
妊産後のおおむね3歳に達する子どもとその保護者 内 運動やことばの発達についての相談

## 保健センターからのお知らせ

### ●ノロウイルスに注意!

ノロウイルスによる感染性胃腸炎は、1年を通して発生しますが、特に冬季に流行します。  
ノロウイルスは1、2日の潜伏期間の後、おう吐、発熱などの症状が現れ、人から人へ感染します。ほとんどの場合、2、3日程度で治りますが、下痢やおう吐による脱水症状などを引き起こすことがあります。特に抵抗力の弱い乳幼児や高齢者は重症化しやすいので注意が必要です。

### 【予防のポイント】

- ・流水、石けんによる手洗いをしましょう。
- ・食品の調理は十分な加熱をしましょう。
- ・調理器具は十分に洗浄消毒をしましょう。

### 【おう吐物や便の処理法】

ウイルス感染した人のおう吐物や便には大量のウイルスが含まれます。必ずマスクとゴム手袋を着用し、静かにふき取り、ふき取った雑巾などはビニール袋に入れ密閉して捨てましょう。

### ●令和元年度の乳がん、子宮頸がん個別検診は終了

令和2年度の乳がん、子宮頸がん個別検診については、広報やしお5月号でお知らせする予定です。  
●高齢者インフルエンザ予防接種  
市では、令和2年1月31日までインフルエンザ予防接種を実施しています。

### すでに送付している受診通知書(水色の通知)を持参し、委託医療機関で接種してください。

また、令和元年12月から令和2年1月中旬に65歳になる方には、順次受診通知書を送付します。詳しくは、保

### 各種検診・お知らせ

#### ①健康づくりの料理教室

令和2年1月17日(金) 午前10時～午後1時  
市内在住で64歳以下の方  
内 骨コック貯金で元気よく(骨を強くする食生活)をテーマに調理実習と講話

#### ②ヘルシーエック健康診査

令和2年1月20日(月) 午前9時～9時45分  
結果説明会 令和2年2月17日(月) 午前9時～9時45分  
市内在住で20～39歳の方  
内 問診、身体測定、血圧測定、尿検査、血液検査(貧血検査含む)、診察、骨密度測定(女性のみ)

#### ③骨粗しょう症検診

令和2年1月20日(月) 午前10時～10時45分  
結果説明会 令和2年2月21日(金) 午前10時～11時30分(初回の受診者のみ)

#### ④骨粗しょう症検診

市内在住で20歳以上の女性  
内 問診、骨密度測定  
定50人(申込順)  
費200円

#### ⑤共通

①～③共通  
場保健センター  
申②③は、電話または電子申請、①は電話で保健センターへ  
※②③の検診の受診回数は、年度内1回

#### ⑥共通

②③共通  
費69歳以下の八潮市国民健康保険被保険者(補助金交付申請書兼同意書提出)、生活保護受給世帯(受給証

### 1月のすこやかカレンダー

#### ①乳幼児相談(当日受付)

令和2年1月7日(火) 午前9時30分～10時30分  
対 満2カ月～未就学児

#### ②ママのこころの相談(予約制)

令和2年1月7日(火) 午前9時30分～11時(1人45分)  
対 乳幼児の保護者、妊婦

#### ③すこやか相談(予約制)

令和2年1月16日(木) 午後1時30分～4時  
対 お子さんの発育・発達やことばの遅れ、夜尿症、落ち着きがないなどの心配がある方

#### ④パパ・ママ学級(予約制)

令和2年1月19日(日) 午後1時～4時  
対 妊娠5～7カ月の初妊婦および夫

#### ⑤離乳食(初期)教室(予約制)

令和2年1月29日(水) 午前10時30分～正午 対 5～6カ月児

#### ⑥離乳食(後期)教室(予約制)

令和2年1月30日(木) 午前10時30分～正午 対 10～11カ月児

#### ⑦プレマサロン(予約制)

令和2年1月30日(木) 午後1時30分～3時30分 対 妊婦

提示)、市民税非課税世帯(世帯全員の非課税証明書提示)、70歳以上の方(保険証の提示)、65歳以上69歳までの後期高齢者医療被保険者(保険証の提示)の方は無料

### 急病のときはこがへ+

●救急電話相談(24時間365日)  
☎7119 または ☎048-824-4199

●救急電話相談(24時間365日)  
☎7119 または ☎048-824-4199

●救急電話相談(24時間365日)  
☎7119 または ☎048-824-4199

●救急電話相談(24時間365日)  
☎7119 または ☎048-824-4199

●救急電話相談(24時間365日)  
☎7119 または ☎048-824-4199

●救急電話相談(24時間365日)  
☎7119 または ☎048-824-4199

●救急電話相談(24時間365日)  
☎7119 または ☎048-824-4199

次のURLまたは2次元コードからアクセスしてください。  
<https://www.pref.sai-tama.lg.jp/a0703/ai-kyukyuh.html>

●八潮市立休日診療所(内科・小児科) ☎995-3383  
日曜日・祝日 午前10時～正午、午後2時～4時

●草加市子ども急病夜間クリニック  
☎954-6401  
日・金曜日 午後7時30分～10時30分  
土・日曜日、祝日 午後6時30分～10時30分

●草加市立病院内  
対 0、15歳の患者で内科系の症状(発熱、腹痛、おう吐など)

●(公財)日本中毒情報センター  
大阪中毒110番(24時間)  
☎072-727-2499

●(公財)日本中毒情報センター  
大阪中毒110番(24時間)  
☎072-727-2499

●(公財)日本中毒情報センター  
大阪中毒110番(24時間)  
☎072-727-2499

●(公財)日本中毒情報センター  
大阪中毒110番(24時間)  
☎072-727-2499



# 教育委員会

## 八潮市小中一貫教育「はばたき2019」研究発表会を実施

市内全校で推進する小中一貫教育は、14年目を迎えました。11月19日(火)に、八潮中学校ブロック(潮止小学校、松之木小学校、八潮中学校)において「学力・体力の向上と豊かな心を育成する小中一貫教育の推進」『深まる授業・高まる学力』夢実現に向けた「学びのドリムプラン」の研究主題の下、研究発表会を開催しました。



研究発表会(いのちの授業)の様子

(小中連携)授業をはじめ、助産師による「いのちの授業」など、施設分離型における小中一貫教育の研究・実践の成果を発表しました。これら、研究の成果については、令和2年2月18日(火)に開催する八潮市小中一貫教育「はばたき2019」合同報告会で発表を行いますので、ぜひご参加ください。

### くらしの豆知識

#### 保険金を使う住宅修理にご注意!

「事例」近所で屋根工事をしていたら、お宅の屋根瓦が落ちてうになつていたのを見た。無料で点検する」と業者が訪問してきた。点検してもらったところ、「瓦がかなりずれている。このままにしておくと雨漏りする危険があるので、至急修理が必要である。先日の台風で生じたものなので損害保険から保険金が支払われ、少額の自己負担で修理ができる」と言われたので、急いで契約した。

後日、工事代として150万円の見積書をもつたが、保険金は30万円しか支払われないことが分かった。キャンセルを申し出ると、「解約料として保険金の30パーセントをもつて、契約書に書いてある」と言われた。業者が「無料で屋根を点検します」

と訪問し、「保険金を使える」と勧誘する住宅修理サービスに関する相談が増えています。

①「無料だから」と言われても必要のない点検は安易に依頼しないよう気を付けましょう。また、契約を急かされても、すぐには契約せず、複数の業者から見積もりを取り、慎重に検討しましょう。

#### 消費者へのアドバイス

②保険金が支払われるかどうかは、損害発生の原因や保険契約の内容により異なります。ご自身が加入している保険会社や代理店に保険契約の内容についてよく確認しましょう。

③訪問販売による契約は、契約書面を受け取った日から8日以内であれば、契約を無条件で解約できる「クーリング・オフ」が可能となります。困ったときは、すぐに市や県の消費生活相談窓口にご相談しましょう。八潮市消費生活センター(受付は商工観光課) ☎336、埼玉県消費生活支援センター春日部 ☎048・734・0999

## 1月各種無料相談

☎996-2111

★①⑧⑫⑮⑯の予約は、電話で受け付けます。  
★相談日が祝日および年始(令和2年1月1日祝~3日金)の場合は、お休みです。

**① 法律相談** 問秘書広報課 ☎373  
法律上の諸問題についての相談(弁護士が対応)  
※2日前の水曜日午前9時から電話予約  
日毎週金曜日 午後1時20分~4時  
場市民相談室 定8人(事前予約制)

**② 税理士相談** 問秘書広報課 ☎373  
相続税など税金全般についての相談(税理士が対応)  
日1月6日(月) 午後1時~4時  
場市民相談室

**③ 不動産相談** 問秘書広報課 ☎373  
マンションおよび不動産取引全般についての相談(宅地建物取引士が対応)  
日1月27日(月) 午前9時~正午  
場市民相談室

**④ くらしの相談** 問秘書広報課 ☎373  
日常生活の問題や国・県・市の行政サービスについての相談(行政相談委員が対応)  
日1月8日(水) 午後1時30分~3時30分  
場市民相談室

**⑤ 行政書士相談** 問秘書広報課 ☎373  
官公庁へ提出する書類・申請書の作成、離婚・相続などについての相談(行政書士が対応)  
日1月20日(月) 午後1時~4時  
場市民相談室

**⑥ 司法書士相談** 問秘書広報課 ☎373  
土地・建物の所有権移転登記、相続、会社設立、成年後見制度などについての相談(司法書士が対応)  
日1月16日(水) 午後1時~4時  
場市民相談室

**⑦ DV相談** 問人権・男女共同参画課 ☎811  
DV被害(配偶者からの暴力)について電話・面談による相談(女性相談員が対応)  
日毎週月・金曜日 午前10時~正午 午後1時~4時  
※面談の場合は要予約  
☎996-3955(DV相談支援室専用電話)

**⑧ 女性相談** 問人権・男女共同参画課 ☎811  
女性が抱えるさまざまな悩みについての相談(女性相談員が対応)  
日毎週火~木曜日 午前10時~正午 午後1時~4時  
場駅前出張所内相談室 定5人(事前予約制)

**⑨ 人権相談** 問人権・男女共同参画課 ☎811  
プライバシーの侵害など基本的人権についての相談(人権擁護委員が対応)  
日1月9日(水) 午後1時~4時  
場市民相談室

**⑩ 心配ごと相談** 問社会福祉協議会 ☎995-3636  
日常生活における心配ごとや悩みごとについての相談(心配ごと相談員が対応)  
日1月8日(水)・15日(水) 午後1時~4時  
場身体障害者福祉センターやすらぎ ☎998-7616 (心配ごと相談専用電話)

**⑪ 生活困窮者自立相談** 問社会福祉課 ☎493  
経済的な問題などの心配ごとについての相談(生活困窮者自立相談支援員が対応)  
日毎週月~金曜日 午前8時30分~午後5時15分  
場社会福祉課 ☎949-6317(生活困窮者自立相談支援専用電話)

**⑫ こころの健康相談** 問保健センター ☎995-3381  
不眠・不安などによるこころの病気やひきこもり、高齢者の認知症などについての相談(専門医が対応)  
日1月6日(月) 午後1時~2時30分  
場保健センター 定2人(事前予約制)

**⑬ 消費生活相談** 問商工観光課 ☎336  
悪質商法などに関する問題や借金問題など消費生活全般についての相談(消費生活相談員が対応)  
日毎週月~金曜日 午前10時~正午 午後1時~4時  
場消費生活センター ※受付は商工観光課

**⑭ 内職相談** 問商工観光課 ☎274  
内職の求人、求職のあつせん、および相談(内職相談員が対応)  
日毎週火曜日 午前10時~正午 午後1時~3時30分  
場市民相談室

**⑮ 若年者就職相談** 問ゆまにて ☎996-0123  
若年者(40歳未満、学生・生徒可)の就職、転職、職業能力などについての相談(キャリアカウンセラーが対応)  
日1月15日(水) 午前10時~正午 午後1時~4時  
場勤労青少年ホームゆまにて 定5人(事前予約制)

**⑯ 教育相談** 問教育相談所 ☎995-0077  
児童・生徒の言動やいじめ・不登校に関する事など教育についての相談(専任教育相談員が対応)  
日毎週月~金曜日 午前9時30分~正午 午後1時~4時  
場教育相談所(八條小学校西隣)

**⑰ 家庭児童相談** 問子育て支援課 ☎472  
子どもの家庭での養育上の心配や悩みごとについての相談(家庭児童相談員が対応)  
日毎週月~金曜日 午前9時~正午 午後1時~4時  
場家庭児童相談室

**⑱ 子育て相談** 問だいら児童館 ☎999-0321  
子育ての不安や悩みごとについての相談(家庭教育アドバイザーが対応)  
日1月30日(水) 午前10時~午後1時  
場だいら児童館(わんぱる) 定3人(事前予約制)

**⑲ 子育て電話相談** 問南川崎保育所 ☎998-7711  
就学前の子どもの子育ての不安や悩みごとなどを電話で相談(保育士が対応)  
日毎週月~金曜日 午前10時~午後3時

**⑳ 休日・夜間納税相談** 問納税課 ☎330  
市税・国民健康保険税の納付についての相談  
日1月19日(日) 午前9時~午後4時  
毎週木曜日 午後5時15分~7時  
場納税課

# 840 伝言板

### 健康太極拳会員募集

日毎週月・木曜日 午後1時30分~3時  
場やしお生涯楽習館 内場名時健康太極拳 講師=久保敏夫さん(場名時太極拳師範) 費入会金1,000円、月会費(月・木曜)各2,000円※無料体験あり  
問ワンダフル太極拳・久保 ☎090-5998-7248

### 八潮ライオンズクラブ杯市民学生バドミントン大会参加者募集

日令和2年2月2日(日) 午前9時~ 場文化スポーツセンター 函市内在住・在学の小・中学生 内シングル(小学校4年生以下、小学校5年生以上、中学校男子、中学校女子) 費500円 申12月15日から27日までに、八潮市バドミントン連盟・長谷川(☎997-0974)へ



### 840伝言板の掲載について

こちらのコーナーは、市民の皆さんから寄せられた情報を掲載しています。掲載を希望する方は、広報やしお840伝言板掲載依頼書(秘書広報課または市ホームページで入手)を窓口、郵送、ファクスまたは電子メールで提出してください。※営利または、宣伝・広告を目的とするもの、指導者などが生徒を募集するもの、求人に関するものなどは掲載できません。

また、掲載基準を満たしていても、紙面の状況によっては掲載できない場合がありますので、ご了承ください。

なお、掲載にあたっては事前に内容の確認をお願いしています。名称などに誤りがないか、必ず確認してください。連絡がとれないなど、確認ができない場合は掲載できませんので、ご了承ください。

申込期限 掲載希望月の前月5日まで

問秘書広報課 ☎373



## 新年初荷パレード2020 令和2年1月6日(月)

ふれあい農産物直売所の開店初日に「初荷」を祝い、市民の皆さんに「地産地消」を呼びかけ、「八潮の安全・安心・新鮮な野菜」をPRするため、野菜宝船を積んだトラックで、市内をパレードします。

なお、八潮団地では、トラックに積んだ八潮産の新鮮野菜を無料で配布します(無くなり次第終了)。

問都市農業課 ☎ 299

### 初荷ルート

- 8時35分 ふれあい農産物直売所 出発
- 8時40分 八潮市役所前庭
- 8時50分 八潮市商工会、(一社)八潮市観光協会
- 9時10分 八潮団地(14号棟付近)で野菜無料配布
- 10時10分 ふれあい農産物直売所着



## ゆるキャラグランプリ2019

投票結果 第84位

問秘書広報課 ☎ 373

11月3日、「ゆるキャラグランプリ2019」の投票結果が発表され、ハッピーこまちゃんはエントリー数427体のうち2231票で第84位でした。

皆さんの投票のおかげで昨年の194位から大きく順位を上げることができました。これからもハッピーこまちゃんの応援をよろしくお願いします。



ハッピーこまちゃん®

## いきいき やしお 写真館

### 第35回八潮市民音楽祭



11月24日(日)、八潮メセナホールで「第35回八潮市民音楽祭」が開催されました。

音楽祭では、11月17日に行われた日本管楽合奏コンテスト全国大会に出場した八條中学校の吹奏楽部をはじめ、市内で活動している団体と個人が、合唱や演奏など日ごろの練習の成果を披露しました。

問文化協会事務局 (八幡公民館内) ☎ 995-6216

〈 告 告 〉

### 冬休み特別企画

## ハッピーこまちゃんクイズ

クイズの正解者の中から、2020年にちなんだ抽選で20人にハッピーこまちゃんクリアファイル・ふせんをプレゼントします。



問秘書広報課 ☎ 423

### 問題

八潮市の人口(令和元年11月1日現在)は何人でしょうか

- ① 67,937人
- ② 84,000人
- ③ 91,937人

ヒント: 1ページ

### アンケート

- ・今月号でよかった内容や写真はありますか
- ・取り上げてほしい内容や企画はありますか
- ・広報紙に関するご意見や感想をお聞かせください

市内在住・在学・在勤の方

令和2年1月10日(必着)までに、①クイズの答え②アンケートの回答③住所④氏名⑤年齢⑥電話番号を記入のうえ、市ホームページ内応募フォーム(右の2次元コードからアクセス)窓口、郵送または電子メールで秘書広報課(メールアドレスhishokoho@city.yashio.lg.jp)へ



※応募は1人1通まで。

※当選者の発表は、ハッピーこまちゃんクリアファイル・ふせんの発送をもって代えさせていただきます。

### やしお八つの野菜de健康レシピ

#### レシピ① さば缶と小松菜のスープパスタ



やしおの八つの野菜(こまつな・枝豆・ねぎ・ほうれんそう・トマト・ナス・山東菜・天王寺かぶ)を使用したレシピを毎月ご紹介しています。

今月は、健康スポーツまつりで紹介した「さば缶と小松菜のスープパスタ」をご紹介します。

問保健センター ☎ 995-3381

#### ●材料 4人分

スパゲティ(乾麺)	300グラム
塩	適量
さばの水煮缶	1缶(190グラム)
小松菜	2分の1(120グラム)
ミニトマト	12個
にんにく	1かけ
オリーブオイル	大さじ2分の1(6グラム)
水	500ミリリットル
コンソメ(固形)	1個(5.3グラム)
しょうゆ	大さじ1(18グラム)
こしょう(黒)	少々
塩	少々

#### ●作り方

- ①小松菜は食べやすい長さに切る。ミニトマトはへたを除き、半分に切る。
- ②スパゲティはたっぷりの湯に塩を加えて、表示の時間どおりにゆでる。
- ③フライパンにオリーブオイルとにんにくを入れて、にんにくがきつね色になるまで炒める。
- ④さば缶を汁ごと加え、身をほぐす。さらにミニトマトを加え、さっと炒める。
- ⑤水・コンソメを加え、沸騰したら小松菜とスパゲティを加える。
- ⑥しょうゆ・こしょう・塩で味を調える。

#### やしお de まなぶ

**小松菜** 江戸時代から江戸川区の小松川付近を中心に栽培されたので、小松菜と呼ばれています。昭和30年代から栽培され、現在、八潮の主要野菜です。

**ふじさき歯科**  
FUJISAKI DENTAL CLINIC

歯科 小児歯科  
矯正歯科 歯科口腔外科

☎ 048-999-3233

落ち着いた雰囲気の医院で快適な治療を目指します

【住所】八潮市八潮3-3-6 【診察時間】9:00~13:00、15:00~20:00  
【休診日】木曜日・祝日(水曜日はインプラント学会の為、休診の場合あり)  
【駐車場】有(10台)  
※インプラントは自由診療となります(保険適用外)標準300,000円~(税抜)

**土地有効活用  
店舗・倉庫**

(株)シバエ若 不動産 ☎ 048-998-5678

埼玉県知事免許(7)第16039号 〒340-0822 八潮市大瀬3-1-1

モンテールは「おやつの時間の  
ワクワク」をお届けします

**モンテール**

八潮直売店では豊富なラインナップのスイーツを取り揃えております  
八潮市大瀬3-1-8/フリーダイヤル ☎ 0120-46-8823

この広報紙は、再生紙と植物由来インクを使用しています。

◆広報やしおは、毎月1回、10日(新聞休刊日を除く)に新聞折り込みで配布しています。届いていない世帯の方は、最寄りの公共施設、金融機関、一部のコンビニエンスストア、八潮駅などでお受け取りになれます。なお、次回の新聞折り込みは、1月10日(金)です。