

おしらせHOTコーナー 案内

手話を使ってみよう 第12回

問障がい福祉課 ☎453

おいしい



手のひらで、ほおを2回軽くたたく。

まずい



指の腹をあごにあてて、すばやく下におろす。

動画で学ぶ手話

広報やしおに掲載した手話は、動画でも見ることができます。閲覧方法は以下の2つです。

▼AR動画による視聴

- ①「App Store」もしくは「Google Play」から「COCOAR2」をインストールする。
- ②「COCOAR2」を起動する。
- ③上記のイラストをスマートフォンなどでスキャンする。
- ④画像を感知すると、動画が再生される。

※視聴可能期間は7月31日まで

▼市ホームページから視聴

- ①市ホームページ内「手話を使ってみよう」のページを開く。
- ②ページ内の再生マークをクリックする。

高齢者肺炎球菌予防接種

接種期間 令和3年3月31日まで
 場八潮・草加市委託医療機関および
 埼玉県内相互乗り入れ医療機関
 対過去に1度も高齢者肺炎球菌ワクチン接種したことがない方で、次のいずれかの要件を満たす方※ニューモバックスNP(23価)ワクチン接種したことがある方を除く
 ▼令和2年度に65・70・75・80・85・90・95・100歳に達する方
 ※過去に1度も定期接種を受けていない方へ4月上旬に個別に通知をしています。通知が届いていない方は、お問い合わせください。なお、任意で予防接種を受けた方についても、市で把握できないため、通知を送付していません。

大人の風しん予防接種

妊婦が風しんウイルスに感染すると、赤ちゃんに胎内感染する恐れがあることから、大人の風しん予防接種費用の一部を助成します。

接種期間 令和3年3月31日まで
 対予防接種を受けた日に、市内に住所を有する方で、次のいずれかに該当する方
 ▼妊娠を希望する女性で、16歳以上50歳未満の方▼妊娠の配偶者または同居者
 ※過去に風しんにかかったことがある方
 予防接種(風しんワクチン)単独・麻しん風しん混合ワクチン(MR)を受けたことのある方は対象外です。

自分を知るコーナー

保健センターのホールに体組成測定器(体脂肪・筋肉量等測定)・自動血圧計・血管年齢測定器・マインドチェッカーを設置しています。ご自身の健康管理の1つの指標としてご利用ください。

問保健センター ☎95・3381

子育てメンタルサロン

「産後、何だか気持ちが晴れない」「子育ては想像していたより大変」など、子育てに不安や悩みを抱えたママさん同士が集いお話しする交流の場です。

問月1回 午前10時～11時30分

場保健センター
 対子育てに不安や悩みがある母親または妊婦
 ※接種費用が3000円未満の場合、接種費用の額は、令和3年4月15日(消印有効)までに、申請書兼請求書(保健センターまたは市ホームページで入手)に領収書原本・貯金通帳の写しを添えて、窓口または郵送で保健センター(☎95・3381)へ

読書通帳

読書通帳を配布します。また、この通帳は図書館に設置してある印字機で、読書の記録を記帳することができます。

配布場所 八幡・八條図書館カウンター
 記帳場所 八幡・八條図書館
 対八潮市立図書館の利用者カードを持っている方
 持利用者カード
 無料※再発行は100円。ただし、通帳満了による更新は無料

特定外来生物「クビアカツヤカミキリ」の情報提供

クビアカツヤカミキリは、外来生物法による「特定外来生物」に指定された外来種の昆虫です。幼虫は、桜や梅などの樹木に寄生して弱らせ枯らせます。本市でも、北部地区を中心に被害が確認されており、今後の被害拡大が懸念されています。

クビアカツヤカミキリが寄生した樹木からは、フラス(木屑と糞が混ざったもの)と呼ばれる褐色のカリントウ状のものが排出され、根元に落ちていきます。被害にあった樹木を見つけた方は、ご連絡ください。

特徴 ▼体長は2～4センチメートル
 ▼全体が光沢のある黒色▼クビが赤い(矢印部分)▼幼虫は樹木の内部で2～3年かけて成長▼6～8月に成虫が出現

広報やしお配置場所

4月から、新たに広報やしおを配置している場所をお知らせします。

場ミニストップ八潮柳之宮店(緑町4-11-1)
 問秘書広報課 ☎423



読書通帳

令和2年度 人事異動

課長級以上職員
 ※()内は旧職名

【部長級】
 ▼子育て福祉部長兼福祉事務所長 津村哲郎(健康福祉部副部長)
 【副部長級】
 ▼健康福祉部副部長 遠藤雅之(健康福祉部国保年金課長)▼都市デザイン部副部長兼都市計画課長 小倉達也(都市デザイン部公園みどり課長)▼学校教育部副部長兼指導課長 兼小中一貫教育推進室長 山本誠(埼玉県から派遣)

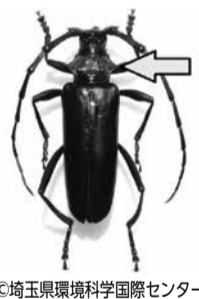
【課長級】
 ▼企画財政部政策担当主幹 篠原啓佑(埼玉県から派遣)▼健康福祉部国保年金課長 友部洋子(会計課長)▼生活安全部市民課主幹兼駅前出張所長兼駅前出張所係長 横山道男(市民活力推進部商工観光課副課長)

【退職者】(3月31日付)
 ▼遠藤忠義(子育て福祉部長兼福祉事務所長)▼保坂航平(企画財政部政策担当主幹 埼玉県へ帰任)▼岸本光子(教育総務部文化財保護課長兼資料館長)▼五味理絵子(学校教育部指導課長兼小中一貫教育推進室長 埼玉県へ帰任)

八潮市高齢者実態調査

第8期八潮市高齢者保健福祉計画・介護保険事業計画策定にあたり、基礎資料とするため、市内にお住まいの方にアンケート調査を実施しています。

問介護予防・日常生活圏域ニーズ調査



クビアカツヤカミキリ

障がい福祉に関するアンケート調査

第7次八潮市障がい者行動計画・第6期八潮市障がい福祉計画の策定にあたり、基礎となる資料とするため、市内にお住まいの方にアンケート調査を実施しています。

問①65歳未満の、身体障害者手帳、療育手帳、精神障害者保健福祉手帳、自立支援医療(精神通院)および障

害者手帳、精神障害者保健福祉手帳、自立支援医療(精神通院)および障

害者手帳、精神障害者保健福祉手帳、自立支援医療(精神通院)および障

害者手帳、精神障害者保健福祉手帳、自立支援医療(精神通院)および障

公益信託高橋保蔵八潮市交通遺児奨学金基金

対次のすべてに該当する方▼市内に居住する方の子どもで両親または父母の一方が交通事故を起因として死亡し、残された遺児▼学校(幼稚園を除く)または専修学校の高等課程もしくは専門課程に在学する方▼学資が豊かでないこと

奨学金 月額7000円～3万円
 ※返還義務なし
 問三井住友信託銀行個人資産受託業務部公益信託グループ(高橋保蔵八潮市交通遺児奨学金基金申請窓口) ☎5232・8910)へ
 問教育総務課 ☎361

害者手帳、精神障害者保健福祉手帳、自立支援医療(精神通院)および障

おしらせHOTコーナー 催し・募集



歴史講座「八潮の移り変わり」

日5月24日(日) 午後2時～3時
場八條公民館会議室(2)
対市内在住・在勤の方
内八潮がまだ荒地だった頃から緑の深い小澤家の歴史を知るとともに、八潮がどのようにして移り変わったかを貴重な資料を交えて学ぶ
講師 小澤正直さん
定30人(申込順)
費無料
申4月24日から、窓口または電話で八條公民館(☎994・3200)、受付(☎994・3200)へ

くよしおスポーツアカデミー
日本オリンピック委員会強化スタッフによるかけっこ教室!
日5月9日(土) 1部(午前9時～10時)、2部(午前10時30分～正午)
場鶴ヶ曽根運動広場(雨天時はエイトアリーナ)
対1部(市内在住の小学校1～3年生と保護者)、2部(市内在住の小学校4～6年生)
内十種競技日本陸上選手権大会優勝者によるかけっこ教室
講師 平田卓朗さん(日本オリンピック委員会強化スタッフ)
定1部(30組)、2部(30人)(各部門も申込順)
費無料
申4月13日から5月2日までに、文化スポーツセンター(☎996・5126)、受付(午前9時～午後5時)窓口へ

園芸体験講座「ゴーヤを育ててグリーンカーテンを作ろう」
日5月9日(土) 午前10時～正午
場八條公民館会議室(2)および八條図書館テラス
対市内在住の3歳～小学校6年生(小学校3年生までは保護者同伴)
内プランターを使い、ゴーヤを図書館テラスで栽培する園芸体験。講座では、野菜の栽培や成長過程での注意点や収穫時期などの学習後に、実際にゴーヤの苗植えを体験する
講師 石井康之さん(日本種苗協会会員トキタ種苗株)
定10人(申込順)
費無料
申4月16日から、窓口または電話で八條公民館(☎994・3200)、受付(☎994・3200)へ

季節展示「端午の節句」
日5月1日(金)～31日(日) 午前9時～午後5時※古民家は午後3時45分まで
場資料館
内古くから伝わる伝統行事「端午の節句」の由来や歴史を紹介(鯉のぼり、五月人形などを展示)
費無料
問資料館☎97・6666

えだまめ栽培を親子で農業体験
日5月9日(土)～8月中旬ごろ(5月9日は午前9時農園集合)※小雨決行
場やしお駅前公園西側の農園(西町1-2-5付近)※駐車場はありません。
対市内在住・在勤の保護者と小学生以下の子ども
内農業者の指導により、親子で枝豆の種まきから収穫を体験
定20組(申込順)
費1組1000円(農業体験費)
申4月13日から、窓口または電話で都市農業課(☎269)へ

普通救命講習会Ⅲ
日5月9日(土) 午前9時～正午
場八潮消防署

八潮市自立支援協議会委員
任期 委嘱の日から2年間
対令和2年4月1日現在、市内に1年以上在住し、障がい者支援施設に関心があり、夜間(午後7時ごろから開催)の会議に出席できる方※市議会議員、市職員(常勤)、公募による市の附属機関の委員を除く
内障がい者(児)福祉の推進に関する事項の審議など
定3人(書類選考あり)
報酬 市の規定により支給
申4月24日(必着)までに、応募用紙(障がい福祉課または市ホームページで入手)を窓口、郵送または電子メールで障がい福祉課(☎453、メールアドレスshogai@city.yashio.lg.jp)へ

八潮市多文化共生推進プラン策定委員会委員
任期 委嘱の日から八潮市多文化共生推進プランを策定する日(令和3年3月末)※年6回程度を予定
対令和2年4月1日現在、市内に1年以上居住している満18歳以上の方
※市議会議員、市職員(常勤)、公募による市の附属機関の委員を除く
内八潮市多文化共生推進プラン策定に関する審議
定5人(書類選考あり)
報酬 市の規定により支給

八潮市社会教育審議会委員
任期 6月1日～令和4年5月31日(2年間)
対令和2年4月1日現在、市内に1年以上在住している満20歳以上の方
※市議会議員、市職員(常勤)、公募による市の附属機関の委員を除く
定3人(書類選考あり)
報酬 市の規定により支給
申4月24日(消印有効)までに、応募用紙(社会教育課または市ホームページで入手)を窓口、郵送または電子メールで社会教育課(☎365、メールアドレスshakaiyoku@city.yashio.lg.jp)へ



募集

八潮市自立支援協議会委員
任期 委嘱の日から2年間
対令和2年4月1日現在、市内に1年以上在住し、障がい者支援施設に関心があり、夜間(午後7時ごろから開催)の会議に出席できる方※市議会議員、市職員(常勤)、公募による市の附属機関の委員を除く
内障がい者(児)福祉の推進に関する事項の審議など
定3人(書類選考あり)
報酬 市の規定により支給
申4月24日(必着)までに、応募用紙(障がい福祉課または市ホームページで入手)を窓口、郵送または電子メールで障がい福祉課(☎453、メールアドレスshogai@city.yashio.lg.jp)へ

八潮市多文化共生推進プラン策定委員会委員
任期 委嘱の日から八潮市多文化共生推進プランを策定する日(令和3年3月末)※年6回程度を予定
対令和2年4月1日現在、市内に1年以上居住している満18歳以上の方
※市議会議員、市職員(常勤)、公募による市の附属機関の委員を除く
内八潮市多文化共生推進プラン策定に関する審議
定5人(書類選考あり)
報酬 市の規定により支給

八潮市社会教育審議会委員
任期 6月1日～令和4年5月31日(2年間)
対令和2年4月1日現在、市内に1年以上在住している満20歳以上の方
※市議会議員、市職員(常勤)、公募による市の附属機関の委員を除く
定3人(書類選考あり)
報酬 市の規定により支給
申4月24日(消印有効)までに、応募用紙(社会教育課または市ホームページで入手)を窓口、郵送または電子メールで社会教育課(☎365、メールアドレスshakaiyoku@city.yashio.lg.jp)へ

フリーマーケット&模擬店出店者
日5月24日(日) 午前9時30分～午後2時30分(悪天候の場合は5月31日に延期)
場やしお生涯学習館駐車場
定フリーマーケット(77区画、模擬店(15区画)いずれも申し込み多数の場合、抽選)
費フリーマーケット(1区画)1000円、模擬店(1区画)1500円(1区画)、模擬店(2000円)(1区画)
※申し込みについては、新型コロナウイルスの感染の状況を踏まえて、4月下旬に市ホームページでお知らせします。
問やしお生涯学習館☎994・1000

令和2年度版「市民活動・ボランティア活動情報公開一覧」
市内の市民活動情報やボランティア活動をまとめた令和2年度版冊子に新規に掲載する団体を募集します
対市内でボランティア活動、趣味活動、市民活動、当事者活動、NPO活動、社会貢献活動などを行っている団体や個人
申市内でボランティアを受け入れている団体など

河川愛護モニター
委嘱期間 7月1日から2年間
対満20歳以上の健康で、河川愛護に関心があり、河川からおおむね5キロメートル以内に住居している方
内日常生活で気づいた江戸川・利根川・坂川・中川・綾瀬川の情報毎月1回以上報告する
申5月18日までに、所定の応募用紙(国土交通省関東地方整備局江戸川河川事務所ホームページ(https://www.ktr.mlit.go.jp/edogawa/)で入手)を郵送またはファクスで江戸川河川事務所管理課(〒278-0000 野田市中宮崎134、☎04・7125・057319、FAX04・7125・0679)へ

税金の納付は、安全・確実・便利な口座振替をご利用ください。

意見募集

八潮市新庁舎建設基本設計(素案)

新庁舎の機能や設備、規模を図面にした「八潮市新庁舎建設基本設計(素案)」を取りまとめましたので、広く市民の皆さんから意見を伺います。

問アセットマネジメント推進課☎845
メールアドレスchosha-seibi@city.yashio.lg.jp

- 八潮市新庁舎建設基本設計(素案)の公表**
市役所、駅前出張所および市ホームページでご覧ください。また、アセットマネジメント推進課で貸し出しを行います。
- 募集期間**
5月11日(必着)まで
- 提出方法**
「八潮市新庁舎建設基本設計(素案)に対する意見」と明記(メールの場合は件名に)し、住所、氏名を記入のうえ、窓口、郵送、ファクスまたは電子メールでアセットマネジメント推進課へ

パネル展示
意見募集の期間中に、市内各地で市民説明会の実施を予定していましたが、新型コロナウイルス感染拡大防止のため中止し、次のとおり本素案のパネル展示を行います。なお、展示会場で資料を配布します。

日 時	場 所
4月13日(月)～17日(金)	午前8時30分～午後5時15分 市役所ロビー
4月20日(月)～22日(水)	午前8時30分～午後7時 駅前出張所ロビー

※午前10時から午後4時までは担当職員が常駐します。

シティセールスPR動画配信中

問秘書広報課☎423

動画の視聴方法
市ホームページまたは左の2次元コードからアクセス

やしお840メール配信中

問秘書広報課☎423

2次元コード
空メール画面になるので何か一文字入れて送信してください。

Facebook、Twitterでも同時配信中

おしらせHOTコーナー

ふれあい福祉コーナー

病後児保育がスタート

病後児保育とは、病後児が通園・通学が難しいお子さんの保護者の方々が、自宅での看護が困難になったお子さんを専用施設で一時的にお預かりする「病後児保育」が4月からスタートしました。

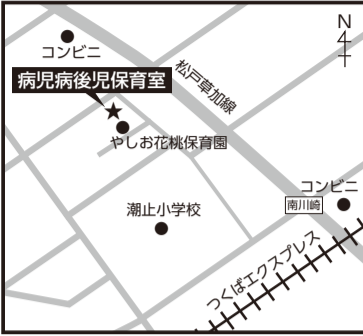
※4月からスタートしたのは、病後の回復期にあるお子さんをお預かりする「病後児保育」のみです。回復期より前のお子さんをお預かりする「病児保育」については、今後実施を検討していきます。

【月】金曜日(祝日および年末年始を除く) 午前8時～午後6時
 場所 花心病児病後児保育室(二丁目1068-1、☎948・8562)

【対象】市内在住の、利用日時で生後6カ月～小学校3年生
 ▼病気の回復期にあり、集団保育が困難な状態にあること
 ▼保護者の勤務などの都合で家庭での保育ができないこと
 ※感染性の病気や症状などによっては、お預かりできない場合があります。

②仮予約時に、花心病児病後児保育室へお問い合わせください。
 定員3人(申込順※④本予約時)
 費用1日あたり2000円(生活保護世帯は無料)

※オムツなどが足りなかった場合、別途実費がかかります。
 子育て支援課 ☎839



利用の手順

①事前登録
 「利用登録書」を子育て支援課または花心病児病後児保育室へ提出してください。

発症

②仮予約
 病気の発症後、病後児保育事業の利用を希望する時点で、花心病児病後児保育室へ電話をしてください。

診察

③診察
 かかりつけの医師の診察を受け、「診療情報提供書」の発行を受けてください。

④本予約
 診療情報提供書が発行されたら、再度花心病児病後児保育室へ電話をしてください。

利用

⑤利用
 花心病児病後児保育室を利用した際に、利用料の支払いをしてください。
 ※利用日当日、症状が重く加療を要すると思われる場合は、お預かりできないことがあります。

法律相談コラム

法律相談などで多い事例とそのアドバイス

同一労働同一賃金

質問

私は現在A社で契約社員(非正規雇用)として勤務しています。A社には契約社員と正社員がいるのですが、その業務内容や責任は全く同じであるにもかかわらず、正社員が契約社員より給与が高いとの違いがあります。私は新卒採用ではなく、中途採用であったことから、このような違いがあっても仕方ないのかなと考えてきました。しかし、最近は他の契約社員からも、なぜそのような異なる扱いがされているのか疑問に思う声をよく聞きます。

A社における契約社員の待遇は、法律上問題ないのでしょうか。

回答

本件では、社内における正社員と契約社員間の給与の違いについて問題になっています。

本来、給与や雇用期間といった労働条件については、労働者(従業員)と使用者(会社)が労働契約を締結する際(入社時)に決めるものです。そのため、原則として給与は労働者と使用者が合意の下に決めるものであり、他の労働者と給与が異なっても、直ちに問題にはなりません。

しかしながら、同一業務に従事し、同じ責任を負う労働者間でこうした区別をすることにつき、従前から、労働者が多様な働き方を選択することを妨げるおそれがあるとの批判があったことに加え、実際にこうした区別を違法と判断した裁判例もありました。

そこで、このたび、労働法(契約社員およびパート社員については「短時間労働者及び有期雇用労働者の雇用管理の改善等に関する法律」、派遣社員については「労働者派遣法」)が改正されるに伴い、労働者間の業務内容や責任などに照らして、不合理な区別をしてはならない(同一労働同一賃金)ことが明文化されるに至りました。

当該改正については、大企業では令和2年4月から、中小企業では令和3年4月から施行される予定です。

実際に給与の異なる取り扱いが同一労働同一賃金に違反するかどうかは、諸事情を考慮して判断されることとなりますので、会社での給与の異なる取り扱いに疑問がある方は、一度弁護士にご相談ください。

問 埼玉弁護士会越谷支部 ☎962-1188 鮎田謙一(弁護士)

特定健診が始まりました

八潮市国民健康保険に加入している40歳以上の方に、3月下旬に特定健診の受診券を発送しました。

受診期間の後半となる10月以降は大変混み合いますので、余裕をもった受診をお願いします。

問 国保年金課 ☎214

行ってみたいな となりまち



近隣3市1町のイベント情報をお知らせします。
 ※越谷市のイベント情報はお休みです。

草加市

第15回 草加落語会
 日 5月25日(月) 午後6時30分～(午後6時開場)
 場 中央公民館
 出 柳家権太楼さん、桃月庵白酒さん、古今亭文菊さん、柳家さん光さん
 費 前売り券2800円、当日券3300円

三郷市

00円
 問 草加落語会 ☎922・2556
 みさと船着場フェスティバル
 日 5月9日(土) 午前10時～午後3時(雨天中止)
 場 三郷緊急用船着場(江戸川河川敷)
 内 レスキューデモンストラクション、水上バイク・ジェットボード乗船体験
 場 緑日コーナー「Kara's Cafe」(グルメ)など
 問 地域拠点整備推進課 ☎930・7713

松伏町

3
 ゴールデンウィークパークinまつぶしの緑の丘公園
 日 5月2日(土)～6日(休)
 場 まつぶしの緑の丘公園
 内 芝生広場で青空マルシェ、キッチンカーなど
 問 まつぶしの緑の丘公園管理センター

吉川市

☎991・1211
 吉川市さつき展
 日 5月23日(土) 午後1時～7時、5月24日(日) 午前9時～午後4時
 場 市民交流センターおあしす
 内 市の花「さつき」の展示会・即売会
 費 無料
 問 商工課 ☎982・9697



各市町のイベントは、今後変更される可能性があります。事前に各市町のホームページをご確認ください。

図書館 だより

新しく入った両館所蔵の図書の一部を紹介いたします。

■一般書

「猫君」 梶中恵 著

「ドミノ上海」 恩田陸 著

「犬のかたちをしているもの」 高瀬隼子 著

「終の盟約」 榎周平 著

「坂下あたると、しじょうの宇宙」 町屋良平 著

「海の十字架」 安部龍太郎 著

■児童書
 「雷のあとに」 中山聖子 岡本よろう 絵
 「県知事は小学生？」 濱野京子 橋はしこ 絵
 「さくらの谷」 松成真理子 富安陽子 文
 「さくらがさくと」 とうこうなりさ さく
 「きつとあえる」 鎌田暢子 さく

■5月の上映会の日
 ○八條図書館
 ▼児童向け 3日(祝)・5日(祝)・24日(日) 午前11時～
 一般向け 10日(日)・24日(日) 午後2時～

○八幡図書館
 ▼児童向け 10日(日)・24日(日) 午後2時～

※上映内容など、詳しくは図書館ホームページをご覧ください。

■5月の休館日
 八幡・八條図書館
 7日(木)・11日(月)・18日(月)・25日(月)
 駅前出張所図書室
 毎週土・日曜日、4日(祝)・6日(休)

☎995-6215
 ☎994-5500

5月子育て情報コーナー



子育てひろば

名称	場所	日時	主な事業		
			身体測定	講習など(1)	講習など(2)
①やわた 子育てひろば ☎998-7421	保健センター	月～木 午前10時～ 午後3時	25日(月) 午前10時～ 11時30分	13日(水) 午前10時30分～ 午後0時30分 子どもの発達相談	19日(火) 午前11時～正午 ふれあいあそび
②はちじょう 子育てひろば ☎949-6887	八條公民館	火～金 午前10時～ 午後3時	14日(木) 午前10時～ 11時30分	20日(水) 午前11時～11時40分 保健センター講習	29日(金) 午前10時～11時 タッチケア
③ゆまにて 子育てひろば ☎070-3350-1297	ゆまにて	火～金 午前10時～ 午後3時	13日(水) 午前10時～ 11時30分	20日(水) 午前11時～正午 親子リトミック	26日(火) 午前11時～正午 栄養相談
④楽習館 子育てひろば ☎995-3035	やしお 生涯楽習館	月・水・木・金 午前10時～ 午後3時	11日(月) 午前10時～ 11時30分	18日(月) 午前11時～正午 親子ヨガ	20日(水) 午前11時～正午 あかみみ先生コンサート
⑤だいばら 子育てひろば ☎996-3839	だいばら 児童館	月・火・木・金 午前10時～ 午後3時	14日(木) 午前10時～ 11時30分	21日(水) 午前11時～11時30分 パクパクアニマル づくり	26日(火) 午前11時～午後1時 子どもの発達相談
⑥駅前 子育てひろば ☎951-0285	やしお子育て ほっと ステーション	毎日 午前10時～ 午後4時	19日(火) 午前10時～ 11時30分	14日(水) 午前11時～正午 栄養相談	15日(金) 午前10時15分～11時15分 タッチケア
⑦おおげのもり 子育てひろば ☎951-3216	みつもり 保育園 (*)	月～金 午前10時30分 ～午後3時30分	29日(金) 午前11時～ 正午	12日(火) 午前11時～正午 リトミック	20日(水) 午前11時～正午 感触あそび

子育てひろばは、おおむね3歳未満の児童と保護者の「子育て親子」の交流の場です。
 *保育園とは入口が異なります。
 ※各ひろばへのご来場は公共交通機関をご利用ください。
 ※5月の休館日:4日(祝)～6日(休)=①～⑤⑦、7日(休)=②⑤

だいばら児童館(わんぱる) ☎999-0321

時間 午前9時～午後5時
 休館日…水曜日(ただし、水曜日が祝日と重なる場合は開館。翌日が休館。)
 ▼毎週月・火・金曜日 午前11時～午後1時
 30分～ちゅうりっぷリズム
 体操、ふれあい遊びなど
 ▼毎週木曜日 午前10時～正午
 =ボールプール
 ▼毎週土・日曜日、祝日 午前
 中=電車で遊ぼう
 (小学生向けイベント)
 ▼毎日午後4時～=チャレンジ
 ランキング「わりばしダーツ」
 ▼毎週土曜日 午後2時30分～
 =なかよしひろば
 2日 キッカーボード
 9日 ビンゴゴルフ
 16日 バスケットピンポン
 23日 ターゲット

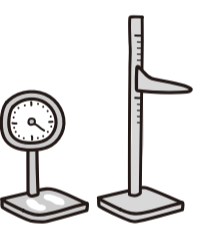
やしお子育てほっとステーション ☎951-0285

●ホームスタート
 日～金曜日(年末年始を除く)
 午前10時～午後4時
 市内在住の就学前のお子さんの
 いる子育て親子
 子育ての不安や悩みを聞く、
 一緒に食事を作るなどの寄り添
 う支援
 ※ベビーシッターや家事代行は
 行っていません。
 費無料
 ●ファミリー・サポート・セン
 ター
 日～土曜日(祝日、年末年始
 を除く) 午前9時30分～午後4
 時30分
 生後おおむね6カ月から小学
 生までのお子さんがある方
 保育施設までの送迎、外出時
 のお子さんのお預かりなど
 ◆入会説明会
 日15日(金) 午後1時～2時
 市内にお子さんがいて援助を希望す
 る方、援助ができる方
 内援助活動の仕組みの説明
 ◆提供会員講習会
 日15日(金) 午後2時～4時
 市内にお子さんをお持ちの方
 市内にお子さんを預かるための心構
 えなどの説明
 一共通一
 申込窓口または電話でやしお育
 てほっとステーションへ
 ●駅前子どもの相談窓口(保育
 士相談)
 日26日(火) 午前10時～11時30分
 市内0～3歳未満の子どもの保護
 者
 市内にお子さんに関する相談および
 関係機関の紹介

5月のすこやかカレンダー

①乳幼児相談(当日受付)
 日5月13日(水) 午前9時30分～10時
 30分
 対満2カ月～未就学児
 ②ママの心の相談(予約制)
 日5月13日(水) 午前9時30分～11時
 (1人45分)
 対乳幼児の保護者、妊婦
 内臨床心理士による子育て上の悩み、
 不安などの相談
 定2人
 ③すこやか相談(予約制)
 日5月21日(木) 午後1時30分～4時
 対お子さんの発育・発達やことばの
 遅れ、夜尿症、落ち着きがないなど
 の心配がある方

②骨粗しょう症検診
 日5月20日(水) 午前10時～10時45分
 対市内在住の20歳以上の女性の方
 内問診、骨密度測定
 定50人(申込順)
 費200円
 ③乳がん検診(集団検診)
 日5月29日(金) 午後1時～1時45分
 対市内在住の40歳以上の方
 ④胃がん(バリウム検査)・肺がん
 検診
 日5月17日(日) 午前8時30分～11時
 対市内在住の40歳以上の方(昨年度
 内視鏡検査を受けた方を除く)
 内問診、胸部エックス線検査(必要に
 応じて喀たん細胞診検査)



保健センターからのお知らせ

①ヘルシーチェック健康診査
 日5月20日(水) 午前9時～9時45分
 ※結果説明会 日6月24日(水)
 対市内在住の20～39歳の方
 内問診、身体測定、血圧測定、尿検
 査、血液検査(貧血検査含む)、診察
 骨密度測定(女性のみ)
 定60人(申込順)
 費500円
 ④パパ・ママ学級(予約制)
 日5月10日(日) 午後1時～4時
 対妊娠5～7カ月の初妊婦および夫
 ⑤離乳食(初期)教室(予約制)
 日5月27日(水) 午前10時30分～正午
 対5～6カ月児
 ⑥離乳食(後期)教室(予約制)
 日5月28日(木) 午前10時30分～正午
 対10～11カ月児
 ⑦プレマサロン(予約制)
 日5月28日(木) 午後1時30分～3時
 対妊婦
 一共通一
 場保健センター
 ②③⑦共通一
 申電話で保健センターへ(④⑤⑦は
 電子申請も可)

急病のときはこちらへ

●救急電話相談(24時間365日)
 ☎7119 または ☎048-824-4199
 内急な病気やけがについて、受診の
 必要性など看護師によるアドバイス
 (利用方法) 自動音声のガイダンス
 に従って、相談内容(番号)を選択
 ①「子どもの救急電話相談」(中
 学生まで) ※つながらないときは#
 8000もしくは☎048-833-7911
 ②「大人の救急電話相談」
 ③「医療機関案内(子ども・大人に
 対応)」
 ※歯科、口腔外科、精神科の案内は
 していません。
 ●埼玉県A1救急相談
 内利用者がスマートフォンやパソコ
 ンから入力した内容をもとにした、
 可能性のある症状や家庭での対処法
 についての案内

次のURLまたは2次元コードか
 らアクセスしてください。
<https://www.pref.sai>
tama.ajp@a703.ai
kyukyuh.html
 ●八潮市立休日診療所(内科・小児
 科) ☎95-3383
 日曜日、祝日 午前10時～正午、
 午後2時～4時
 場保健センター(公園側)
 ●草加市子ども急病夜間クリニック
 ☎954-6401
 日～金曜日 午後7時30分～10時
 30分 土・日曜日、祝日 午後6時
 30分～10時30分
 場草加市立病院内
 対0～15歳の患者で内科系の症状
 (発熱、腹痛、おう吐など)
 ●(公財)日本中毒情報センター
 大阪中毒110番(24時間)
 ☎072-727-2499
 内毒物(薬、化学薬品など)を誤っ
 て飲んだときの応急手当の仕方

④健康づくりの料理教室
 日5月19日(火) 午前10時～午後1時
 場保健センター
 対市内在住の64歳以下の方(調理未
 経験者歓迎)
 内「おいしく減塩!」塩分を減らす
 工夫をテーマに講話と調理実習
 持エプロン、三角巾、ハンドタオル
 定20人(申込順)
 費500円(食材料費)
 ①③⑥共通一
 申電話で保健センターへ(①⑤は
 電子申請も可)

①00人(申込順)
 費3500円
 ※八潮市国民健康保険被保険者、65
 歳以上70歳未満の後期高齢者医療被
 保険者(保険証提示)、市民税非課
 税世帯(世帯全員の非課税証明書提
 示)、70歳以上の方(保険証の提示
 は2000円)
 ※生活保護受給世帯(受給証提示)
 の方は無料



就学相談

就学するお子さんの発育・発達などに関する相談を随時受け付けています。

日時：金曜日 午前9時～午後5時
場所：教育相談所
対象：年度に小学校入学予定の未就学児および保護者

内容：小学校入学に向けた相談および発達検査の実施
母子手帳、過去の相談記録や検査結果など
費用：無料

申込：電話で指導課(☎359)へ詳しくは、小学校入学までの流れ

くらしの豆知識

新聞購読契約に関するトラブルに注意!

「事例1」夜、新聞の訪問販売員が家に来た。「商品券の他に洗剤やトイレットペーパーなどの景品も付けるから」としつこく勧誘され、根負けして契約をしてしまった。しかし、よく考えると普段あまり新聞は読まない。3日後、販売店に「やはり解約したい」と連絡したところ「商品券や景品をもらっておいて、今更解約には応じられない」との返答であった。

訪問販売による新聞購読契約のトラブルに関する相談が寄せられている。

を示した「八潮市の就学相談」リーフレットをご覧ください。八潮市教育委員会のほか、教育相談所、保健センター、市内各保育所、幼稚園、認定こども園などで配布しています。ぜひ活用ください。



※10月以降の就学相談は大変混み合いますので、早めに相談してください。
※八潮市立小中学校に在学の児童生徒の相談および八潮市立中学校への進学に伴う相談も随時受け付けています。

「断っているのになかなか帰ってもらえず、仕方なく契約してしまった」「景品をもらったことを理由に、解約を断られた」「独居で認知症の親が長期の契約をさせられた」「配達開始が数年先の契約」という内容の相談が多く占めています。
【消費者へのアドバイス】
①玄関のドアを開ける前に事業者名や用件を確認し、必要がなければきっぱりと断りましょう。また、金券や景品につられて不要な契約はしないようにしましょう。

②配達開始時期がかなり先の契約や購読期間が1年以上の長期にわたる契約は避けましょう。
③訪問販売による契約の場合は、契約書を受け取った日から8日以内であればクーリング・オフができます。
④困ったときは、すぐに市や県の消費生活相談窓口にご相談しましょう。
問 八潮市消費生活センター(受付は商工観光課) ☎336、埼玉県消費生活支援センター川口 ☎048・261・0999

5月各種無料相談 ☎996-2111

★①の一部と②⑤⑨⑫⑬の予約は、電話で受け付けます。★相談日が祝日の場合は、お休みです。※⑩⑪を除く

① 総合相談 問秘書広報課 ☎373
下記の6つの相談を合わせて開催するため、複数の相談を受けることができます。
日 5月22日(金) 午後1時20分～4時
場 八潮メセナ集会所

●法律相談 ※5月20日(水)午前9時から電話予約
法律上の諸問題についての相談(弁護士が対応)

●税理士相談 ※5月8日(金)午前9時から電話予約
相続税など税金全般についての相談(税理士が対応)

●不動産相談
空き家、マンションおよび不動産取引全般についての相談(宅地建物取引士が対応)

●くらしの相談
日常生活の問題や国・県・市の行政サービスについての相談(行政相談委員が対応)

●行政書士相談
官公庁へ提出する書類・申請書の作成、離婚・相続などについての相談(行政書士が対応)

●司法書士相談 ※5月8日(金)午前9時から電話予約
土地・建物の所有権移転登記、相続、会社設立、空き家、成年後見制度などについての相談(司法書士が対応)

② 法律相談 問秘書広報課 ☎373
法律上の諸問題についての相談(弁護士が対応)
日 5月1日(金)・8日(金)・15日(金)・29日(金)
午後1時20分～4時
場 市民相談室
※2日前の水曜日午前9時から電話予約
定 8人(事前予約制)

③ 不動産相談 問秘書広報課 ☎373
マンションおよび不動産取引全般についての相談(宅地建物取引士が対応)
日 5月11日(月) 午後1時～4時
場 市民相談室

④ DV相談 問人権・男女共同参画課 ☎811
DV被害(配偶者からの暴力)について電話・面談による相談(女性相談員が対応)
日 毎週月・金曜日 午前10時～正午 午後1時～4時
※面談の場合は要予約
☎996-3955(DV相談支援専用電話)

⑤ 女性相談 問人権・男女共同参画課 ☎811
女性が抱えるさまざまな悩みについての相談(女性相談員が対応)
日 毎週火～木曜日 午前10時～正午 午後1時～4時
場 駅前出張所内相談室
定 5人(事前予約制)

⑥ 人権相談 問人権・男女共同参画課 ☎811
プライバシーの侵害など基本的人権についての相談(人権擁護委員が対応)
日 5月14日(水) 午後1時～4時
場 市民相談室

⑦ 心配ごと相談 問社会福祉協議会 ☎995-3636
日常生活における心配ごとや悩みごとについての相談(心配ごと相談員が対応)
日 5月13日(水)・20日(水) 午後1時～4時
場 身体障害者福祉センターやすらぎ ☎998-7616
(心配ごと相談専用電話)

⑧ 生活困窮者自立相談 問社会福祉課 ☎493
経済的な問題などの心配ごとについての相談(生活困窮者自立相談支援員が対応)
日 毎週月～金曜日 午前8時30分～午後5時15分
場 社会福祉課 ☎949-6317(生活困窮者自立相談支援専用電話)

⑨ こころの健康相談 問保健センター ☎995-3381
不眠・不安などによるこころの病気やひきこもり、高齢者の認知症などについての相談(専門医が対応)
日 5月11日(月) 午後1時～2時30分
場 保健センター
定 2人(事前予約制)

⑩ 消費生活相談 問商工観光課 ☎336
悪質商法などに関する問題や借金問題など消費生活全般についての相談(消費生活相談員が対応)
日 毎週月～金曜日 午前10時～正午 午後1時～4時
場 消費生活センター
※受付は商工観光課

⑪ 内職相談 問商工観光課 ☎274
内職の求人、求職のあつせん、および相談(内職相談員が対応)
日 毎週火曜日 午前10時～正午 午後1時～3時30分
場 市民相談室

⑫ 若年者就職相談 問ゆまにて ☎996-0123
若年者(40歳未満、学生・生徒可)の就職、転職、職業能力などについての相談(キャリアカウンセラーが対応)
日 5月20日(水) 午前10時～正午 午後1時～4時
場 勤労青少年ホームゆまにて
定 5人(事前予約制)

⑬ 教育相談 問教育相談所 ☎995-0077
児童・生徒の言動やいじめ・不登校に関する事など教育についての相談(専任教育相談員が対応)
日 毎週月～金曜日 午前9時30分～正午 午後1時～4時
場 教育相談所(八条小学校西隣)

⑭ 家庭児童相談 問子育て支援課 ☎472
子どもの家庭での養育上の心配や悩みごとについての相談(家庭児童相談員が対応)
日 毎週月～金曜日 午前9時～正午 午後1時～4時
場 家庭児童相談室

⑮ 子育て相談 問だいら児童館 ☎999-0321
子育ての不安や悩みごとについての相談(家庭教育アドバイザーが対応)
日 5月21日(木) 午前9時～正午
場 だいら児童館(わんぱる)
定 3人(事前予約制)

⑯ 子育てコーディネーター 問しほ子育て(ほっとステーション) ☎951-0229
就学前のお子さんの子育て関連情報の提供や子育ての不安・悩みごとを窓口または電話で相談
日 毎週月～金曜日 午前10時～午後4時
場 やしお子育てほっとステーション

⑰ 休日・夜間納税相談 問納税課 ☎330
市税・国民健康保険税の納付についての相談
日 5月3日(祝) 午前9時～午後4時
毎週水曜日 午後5時15分～7時
場 納税課

840 伝言板

ボーイスカウト八潮第1団スカウト募集

日 日曜日(月2～3回) 午前9時～正午
場 八潮ボーイスカウト会館 内 自然の中で年齢の異なる仲間と一緒に野外活動をする 対 小学校1年生～中学校3年生
費 月1,500円(団・隊費)、年5,500円(個人登録料)、5,000円(入団金)
問 ボーイスカウト八潮第1団・雨宮(☎090-4704-3004)へ

第30回翠洋会洋画クラブ作品展

日 5月13日(水)～6月10日(水) 場 八幡公民館ロビー 内 洋画・水彩画など25種類の展示
費 無料 問 榎本 ☎996-2073

わくわく保育

日 5月9日、6月6日、7月4日、8月1日、9月5日、10月10日、11月7日(各土曜日) 午前9時20分～11時30分
場 八潮幼稚園 対 2～3歳の未就園児の親子 内 運動、歌、お話、自然遊びなど 時 室内用靴、動きやすい服装
定 60組 費 200円(保険料・材料費)
問 八潮幼稚園・小澤(☎996-3733)へ

フラワーアレンジ体験レッスン

日 5月8日(金) 午後1時～4時 場 やしお生涯学習館 内 パラのプリザーブドフラワーを使ったアレンジ
講師=天池サユリさん 定 6人 費 2,500円
問 フラワーサークルPre・Pre・カナマル ☎090-4376-5294

八潮市チャレンジカップダブルス硬式テニス大会

日 5月10日(日) 午前9時～ 場 大原テニスコート 対 硬式テニス初級者
費 1チーム2,000円(参加費)
日 4月24日 までに八潮市硬式テニス協会・浅賀(☎995-3483)へ

書友会(書道教室) 会員募集

日 毎週火曜日(月4回) 午前10時～正午
場 八条公民館和室1 内 初歩から楷書・行書で作品を作る
講師=土井光子さん 時 硯、筆など
費 3,000円
問 書友会「八条」・坂本 ☎999-2137

書友会(ペン習字) 会員募集

日 毎月第1・3木曜日 午前10時～正午
場 やしお生涯学習館セミナー室4 内 手書きのよさに触れる
講師=土井光子さん
費 月会費2,000円、300円(プリント代)
時 ボールペン、10マスのノートなど
問 書友会・謝 ☎999-2137

やしお市民生活 ガイドブック配布中

市民生活に関わりの深い行政情報などを掲載した「やしお市民生活ガイドブック」が完成しました。この冊子は、市と(株)ゼンリンの官民協働事業により作成したものです。

やしお市民生活ガイドブックは、4月末までに市内全戸に配布するほか、市内公共施設でも入手できます。お手元において、ご活用ください。

問秘書広報課 ☎423



やしお八つの野菜de健康レシピ レシピ⑤ 地場産ねぎ入り肉豆腐丼



やしおの八つの野菜(こまつな・枝豆・ねぎ・ほうれんそう・トマト・ナス・山東菜・天王寺かぶ)を使用したレシピを毎月ご紹介しています。

今回は、学校給食で人気のあった「地場産ねぎ入り肉豆腐丼」をご紹介します。

問学務課 ☎366

●材料 4人分

ごはん	4杯分
豆腐	1丁
豚肉	160グラム
たまねぎ	2分の1個
ほうれんそう	75グラム
長ねぎ	2分の1本
にんじん	30グラム
調理酒	大さじ1
みりん	大さじ2
しょうゆ	大さじ1
すりおろし生姜	大さじ2分の1
かつおだし汁	400ミリリットル
炒め油	大さじ1
片栗粉	大さじ1

●作り方

- ①豚肉は1口大に切り、たまねぎはスライス、にんじんは短冊切り、長ねぎは斜め切りにする。ほうれんそうは、2~3センチメートルの長さに切る。豆腐は角切りして、ザルに入れ水切りしておく。
- ②フライパンを熱し、すりおろし生姜と豚肉を炒める。豚肉に火が通ったら、にんじん、たまねぎを炒め、だし汁と調理酒、みりん、しょうゆで煮る。途中で長ねぎとほうれんそう、豆腐を入れる。
- ③材料が全部煮えたら、片栗粉に水大さじ1を加えて水溶きしたものを入れ、とろみをつける。
- ④丼にご飯を盛り、③をかける。

やしお de まなぶ

ねぎ 東洋を代表する野菜のひとつで、日本でも奈良時代から栽培されています。八潮市では中川堤外地の土壌が栽培に適し、潮止晩ねぎの一大産地となっていました。

やしお840メール配信サービス

市政情報や緊急情報をメールで配信する「やしお840メール配信サービス」をご利用ください。 問秘書広報課 ☎423

配信している情報

- 災害・防犯・防災情報
避難情報、大雨・洪水情報など
- 健康・医療情報
健診、感染症の発生情報など
- 市政・イベント情報
市政情報、各種イベント情報など
- 子育て情報
保育所、各種手続き情報など

上の4つのカテゴリから、配信を希望する情報を選択できます。ただし、大規模災害・犯罪情報などの緊急情報などは、すべての登録者に配信される場合があります。

メールアドレスの登録

登録は無料です。ただし、メールの受信やサイトにアクセスする際にかかる通信料は利用者の負担です。

パソコンから登録する場合

- ①やしお840メール配信サービス専用サイトの右側にある「登録窓口」の「新規登録・変更・退会・確認はこちら」(右図★印)をクリックします。

※専用サイトは、市ホームページからもアクセスできます。



- ②「メール配信サービスに登録する」をクリックし、表示される画面に受信を希望するアドレスを入力し、「次へ」をクリックします。
- ③システムから自動的に仮登録完了をお知らせするメールが届くので、メール本文に記載されたURLにアクセスします。
- ④利用規約を読み、「同意する」を選択すると、次の画面に進みます。

〈広告〉

- ⑤配信カテゴリの中から、受信を希望するカテゴリを選択します。

- ⑥入力内容を確認後、「登録」をクリックします。
- ⑦登録完了をお知らせするメールが届き、手続きは終了です。

スマートフォンまたは携帯電話から登録する場合

・下の2次元コードを読み取り、表示されるアドレスへ何か1文字入れてメールを送信(または、メール送信画面で、宛先に「yashio@840mail.jp」と入力し、送信)

※その後の手順は、「パソコンから登録する場合」③~⑦と同じです。

※迷惑メール防止機能を利用している方は、メールを送信する前に、「info@840mail.jp」からのメールを受信できるように設定を変更してください。なお、設定方法は、ご利用の端末により異なりますので、不明な場合は各携帯電話会社や販売店などへお問い合わせください。



土地有効活用 店舗・倉庫

(株)シバエ若 不動産 ☎048-998-5678

埼玉県知事免許(7)第16039号 〒340-0822 八潮市大瀬3-1-1

モンテールは「おやつの時間の
ワクワク」をお届けします

モンテール

八潮直売店では豊富なラインナップのスイーツを取り揃えております
八潮市大瀬3-1-8/フリーダイヤル ☎0120-46-8823

「広報やしお」へ掲載する
広告を募集しています。

申し込みは
(株)ホープ ☎092-716-1401へ