

令和4年  
(2022年)  
7月号

毎月10日発行



ハッピーこまちゃんとお八潮の獅子舞

広報

# やしお

住みやすさナンバー1のまち 八潮



No.860

●発行/八潮市  
●編集/秘書広報課  
〒340-8588  
埼玉県八潮市中央1-2-1



八潮市公式  
ホームページ

☎048-996-2111(代表) FAX 048-995-7367 HP <https://www.city.yashio.lg.jp/> ✉ [hishokoho@city.yashio.lg.jp](mailto:hishokoho@city.yashio.lg.jp)

●今月の主な内容● 2面：地域で支えよう地域で防ごう高齢者虐待／3面：協働によるまちづくりのルール「八潮市自治基本条例」

## 夏の暑さに負けないぞ!

6月30日、伊草保育所で、水遊び開きがありました。熱中症に注意し、こまめな水分補給と休憩をはさみながら行われました。

厳しい暑さの中でしたが、待ちに待った水遊びで、笑顔が輝いていました。

☎問保育課 314



## 熱中症に注意

夏場は、熱中症を予防することが大切です。☎問保健センター 995-3381

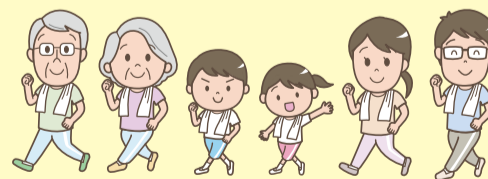
熱中症に関する情報は、市ホームページをご覧ください。埼玉県公式スマートフォンアプリ「まいたま防災」をご利用ください。



まいたま防災  
2次元コード

次のような場合、マスクの着用は必要ありません

- ・ 運動中
- ・ 屋外での散歩、ランニング、通勤、通学など
- ・ 屋内で、人との距離（2メートル以上を目安）が確保できて会話をほとんど行わない場合



広報やしおに掲載したイベントなどについては、中止・変更になる場合があります。詳しくは、市ホームページをご覧ください。



市の人口と世帯数



人口…92,138人 (+102人)  
世帯…44,834世帯 (+116世帯)

男…47,834人 (+75人)  
令和4年(2022年)6月1日現在

女…44,304人 (+27人)

## 地域で支えよう 地域で防ごう 高齢者虐待

新型コロナウイルス感染拡大防止のため、外出の機会が減少したことにより、家庭内での精神的ストレスが蓄積し、高齢者虐待につながるものが危惧されています。

問長寿介護課 ☎ 448

### 虐待が起きない地域づくりのために

すべての人が安心して暮らせるように、虐待を未然に防ぎ、助け合える地域づくりが求められています。普段の生活のなかで気がついたこと（見守り）、できること（日常的な声かけ）から行動しましょう。

### 介護はひとりで抱え込まないで

高齢者の介護をすることは簡単なことではありません。1人で介護をしていると介護者の負担が大きくなり、「介護疲れ」が虐待の要因となっているケースがあります。

介護サービスを有効に活用して介護の負担を減らしましょう。また、困りごとがあるときは、地域包括支援センターなどへ相談しましょう。



### 虐待かもしれないと思ったら

高齢者虐待は当事者に自覚がなかったり、虐待が行われる場所が自宅内であったりと周囲からは見えにくいものです。近所から怒鳴り声が聞こえたり、高齢者が急激に痩せたりなど、虐待かもしれないと感じたら、埼玉県虐待通報ダイヤル、長寿介護課または地域包

括支援センターへ連絡してください。※連絡者の秘密は守られます。

### ●埼玉県虐待通報ダイヤル

「虐待ない、絶対ない社会へ」という意味を含めて、埼玉県虐待通報ダイヤル「☎ #7171」が開設されました。24時間365日対応しており、お話を聞いたうえで適切な機関へつなぎます。

### ●高齢期の心配ごととは、地域包括支援センターへ

地域包括支援センターでは、地域で暮らす高齢者とその家族の介護、福祉、医療などに関する、さまざまな相談を受け付けています。

名称	住所	電話	担当地域
東部地域包括支援センター やしお苑	南川崎 210-1	☎998-8895	二丁目、木曾根、南川崎、伊勢野、八潮1~4・6丁目
西部地域包括支援センター ケアセンター 八潮	鶴ヶ曾根 1184-4	☎994-5562	小作田、松之木、上馬場、中馬場、西袋、柳之宮、南後谷、中央1~4丁目、八潮7・8丁目、緑町1・2・4丁目
南部地域包括支援センター 埼玉回生病院	大原455	☎999-7717	大瀬、古新田、垢、大原、大曾根、浮塚、八潮5丁目、大瀬1~6丁目、茜町1丁目
北部地域包括支援センター やしお寿苑	八條 294-4	☎930-5123	八條、鶴ヶ曾根、伊草、新町、緑町3・5丁目、伊草1・2丁目

## 後期高齢者医療制度の医療費の窓口負担割合の変更

10月1日から、後期高齢者医療保険制度の被保険者で、一定以上の所得のある方は、医療費の窓口負担割合が2割になります（現役並み所得者を除く）。

問国保年金課 ☎ 214

### ●被保険者証の送付

例年どおり8月1日からの被保険者証（有効期限が令和4年9月30日まで）を7月下旬に発送します。その後、2割判定後の被保険者証（有効期限が令和5年7月31日まで）を9月下旬に発送します。

### ●2割負担の対象となる方

令和3年中の所得などをもとに世帯単位で判定します（住民税非課税世帯の方は基本的に1割負担）。判定については、図【2割負担の判定方法】のとおりです。

### ●2割負担になる方の負担を抑える配慮措置

10月1日から令和7年9月30日までの3年間は、1カ月の外来医療の窓口負担割合の引き上げに伴う負担増加額を3,000円までに抑えます（入院の医療費は対象外）。

配慮措置の適用で払い戻しとなる方は、高額療養費として、後日給付します。

### ●本制度の概要などについての問い合わせ

- 埼玉県後期高齢者医療広域連合コールセンター（11月30日まで）  
受付日時 月～金曜日（祝日を除く）午前8時30分～午後5時15分  
電話番号 ☎0120-085-950
- 厚生労働省コールセンター  
受付日時 月～土曜日（祝日を除く）午前9時～午後6時  
電話番号 ☎0120-002-719

### ●ご注意ください！

国や市職員が、電話や訪問で口座情報登録やATMの操作のお願いをしたり、通帳などを預かることは絶対にありません。

不審な電話があった時は草加警察署（☎943-0110）または八潮市消費生活センター（受付は商工観光課 ☎336）にお問い合わせください。

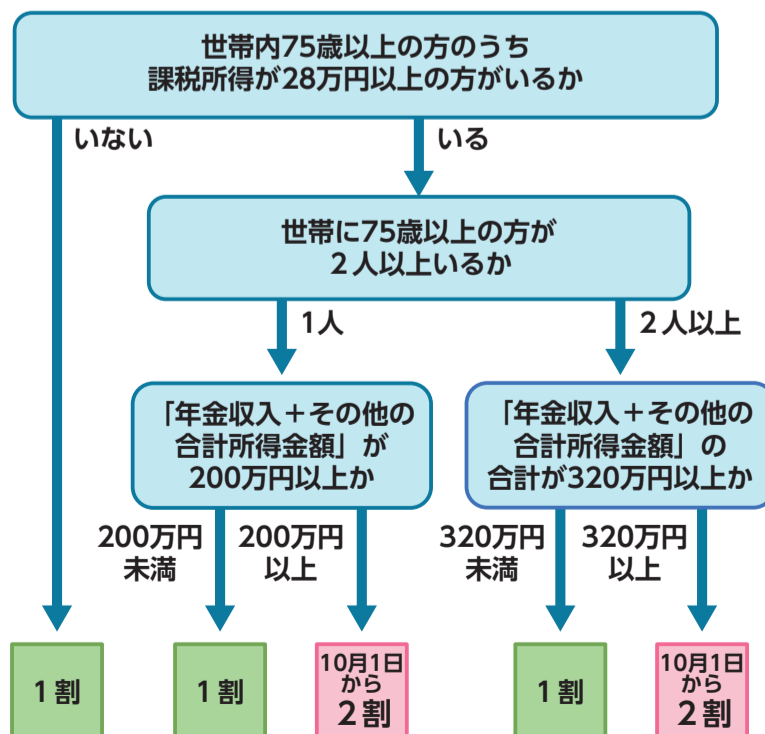
詳しくは、市ホームページをご覧ください。国保年金課へお問い合わせください。

### 被保険者全体でみる2割負担のイメージ

9月30日まで		10月1日から	
区分	窓口負担割合	区分	窓口負担割合
現役並み所得者	3割	現役並み所得者	3割
一般所得者など	1割	一定以上所得のある方	2割
		一般所得者など	1割

被保険者全体の約20%が変更対象

図【2割負担の判定方法】



## 「協働によるまちづくり」のルール 「八潮市自治基本条例」

市では、平成23年7月1日に施行された「八潮市自治基本条例」に基づき、「共生・協働」「安全・安心」をまちづくりの基本理念に、「住みやすさナンバー1のまち 八潮」を将来都市像としたまちづくりを進めています。八潮市に住むこと、住み続けることが誇りに思えるようなまちづくりを進めるため、そのルールである「協働によるまちづくり」と「八潮市自治基本条例」について考えてみましょう。

☎市民協働推進課 ☎328

### ●「協働によるまちづくり」とは？

市がより良いまちになるように、市民や市民活動団体、企業、行政（市役所）などが、お互いに足りないところを補って協力し合い活動することです。皆さんの身近なところでもさまざまな「協働によるまちづくり」が行われています。

#### 身近な協働事業

市民・企業・行政（市役所）が協働して開催する「やしお市民まつり」



八潮市コミュニティ協議会（市民活動団体）とボランティアによる「花植え事業」



この他にも、地域の皆さんが参加できる清掃活動など、さまざまな活動が「協働によるまちづくり」と言えます。このような活動を進めるための基本的なルールが「八潮市自治基本条例」です。

### ●「自治基本条例」とは？

市民（企業、市民活動団体など含む）が主体となって、市議会や行政（市役所）との協働により、「住みやすい」「住んでみたい」と思えるまちづくりを進めるために、必要な考え方や仕組みなどの基本的なルールを定めたものです。

### ●なぜ「八潮市自治基本条例」が必要なの？

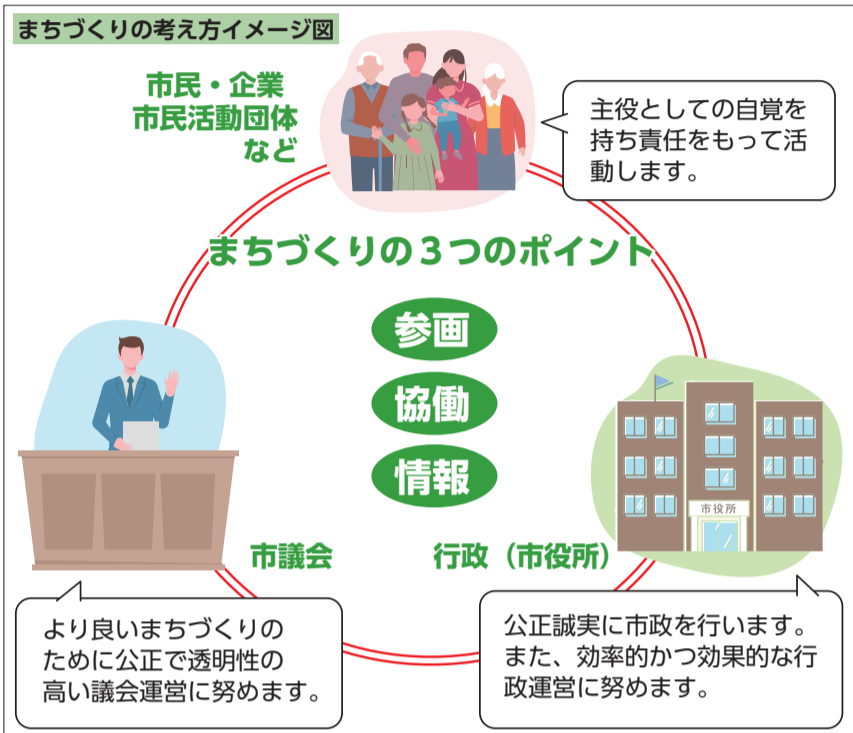
市では、「地域のことは地域で考え、地域で決める」という自己決定・自己責任に基づくまちづくりを進めています。そのため、市民・市議会・行政それぞれの役割と責務、市民参画や協働の仕組みなど、「八潮市のまちづくり」の基本的なルールを定めた「八潮市自治基本条例」が必要です。

### ●まちづくりを進めるための3つのポイント（自治の基本原則）

**参画**：行政が行う取り組みに主体的に関わること。行政は、市民に対して参画の機会を保障します。

**協働**：市民・市議会・行政がそれぞれの役割を自覚し、対等な立場で協力すること。

**情報**：市民・市議会・行政は、情報を共有します。また、市議会・行政は、市民に対して迅速かつ適切に情報を公開します。



「八潮市自治基本条例」について詳しくは、市ホームページをご覧ください。

また、「生涯学習まちづくり出前講座」でわかりやすく紹介しています。ぜひご活用ください。

### 「八潮市自治基本条例」を検証します

令和4年度は、公募市民や学識経験者、市民団体代表を委員とする「八潮市自治基本条例検証委員会」を設置し、施行から3回目となる検証を行います。会議の傍聴や審議結果など詳しくは、市ホームページをご覧ください。

### 令和4年度

## 住民税非課税世帯等に対する臨時特別給付金

新型コロナウイルス感染症の日常生活への影響が長期化する中、原油価格や物価高騰に直面する生活困窮者等への支援として、「住民税非課税世帯等に対する臨時特別給付金」を支給します。

☎社会福祉課 ☎246

**【支給対象となる世帯】** 次のいずれかに該当する世帯

- ①基準日（令和4年6月1日）において、八潮市に住民登録があり、世帯全員の令和4年度の住民税均等割が非課税の世帯
  - ②新型コロナウイルス感染症の影響を受けて、令和4年1月以降の収入が減少し住民税非課税相当の収入となった世帯（家計急変世帯）
- ※①②ともに、令和3年度住民税非課税世帯等に対する臨時特別給付金の支給を受けた世帯は対象外です。

#### 【給付額】

1世帯当たり10万円（1世帯1回限り。①②の重複受給はできません）

#### 【申請手続き】

- ①に該当する世帯→7月8日に確認書を発送しました。必要事項を記入のうえ、10月8日までに郵送で社会福祉課へ。
- ②に該当する世帯→7月11日から12月28日までに申請が必要です。申請方法など詳しくは、市ホームページをご覧ください。コールセンターへお問い合わせください。

八潮市住民税非課税世帯等に対する臨時特別給付金コールセンター  
☎0120-187-666（受付日時＝平日 午前8時30分～午後5時15分）

## 駅前出張所からのお知らせ

駅前出張所で行っている窓口サービスについてご案内します。

☎駅前出張所 ☎999-0840、パスポートコーナー ☎932-8010

### ●窓口業務時間

月～金曜日（祝日、年末年始を除く） 午前8時30分～午後7時  
※午後5時以降は取り扱えない業務（他市町村、関係機関などに照会を伴う場合など）がありますので事前にお問い合わせください。

### ●取り扱い業務

- ・各種手続き（住民異動、戸籍関係、国民健康保険、こども医療関係、児童手当関係など）
- ・証明書の発行（住民関係、戸籍関係、税関係）
- ・市税の納付
- ・パスポートの申請および交付（市に住民登録のある方）

パスポート取り扱い時間

	曜日	時間	場所
申請	月～金曜日	午前9時～午後4時30分	パスポートコーナー
交付	月～金曜日	午前9時～午後7時	
	日曜日	午前9時～午後1時	八潮メセナ・アネックス

※申請手数料などについては、パスポートコーナーへお問い合わせください。

### ●マイナンバーカードの受け取り

受け取りを希望する日の2営業日前までに、駅前出張所へ電話で予約をしてください。

その他、内容によって受付できない業務があります。詳しくは、駅前出張所へお問い合わせください。

# 市職員採用試験

幅広く人材を採用するため、一般事務（大卒・福祉）の職種で「民間型採用試験（SPI3）」を導入しています。

問総務人事課 ☎ 238

募集職種	募集人数	年齢要件
①一般事務(大卒) ※	10人程度	平成8年4月2日以降に生まれた方
②一般事務(福祉) ※	若干名	
③一般事務(短大、高校卒)	3人程度	平成10年4月2日以降に生まれた方
④一般事務(障がい者対象)	若干名	昭和58年4月2日以降に生まれた方
⑤保育士	若干名	
⑥精神保健福祉士	1人	
⑦保健師	若干名	
⑧建築技師	若干名	
⑨土木技師	4人程度	
⑩電気技師	若干名	

- ・地方公務員法第16条に規定する欠格条項に該当する方は受験できません。
- ・②、④～⑦、⑩は資格・免許などの条件があります。そのほか各職種の受験資格は、市ホームページまたは受験案内をご覧ください。
- ※「SPI」とは、総合適性検査の略で、一般社会人として広く必要とされる資質を測定する適性検査です。多くの企業が就職活動における筆記試験として活用しています。①②の職種は、「従来型公務員試験(教養試験)」または「民間型採用試験(SPI3)」のどちらかを選択することができます。

### ●第1次試験

日9月18日(日)

因①②は教養試験、論文試験および性格特性検査またはSPI3（基礎能力検査、性格検査）および論文試験の選択制、③～⑥は教養試験、論文試験および性格特性検査、⑦～⑩は専門試験、論文試験および性格特性検査

### ●第2次試験

第1次試験合格者の方に集団面接、個別面接の日時を通知します。詳しくは、受験案内をご確認ください。

### ●採用予定日

令和5年4月1日

### ●受験案内・申込書の配布

- ・市ホームページからダウンロード 8月12日まで
- ・郵送請求 8月2日（消印有効）まで  
郵送希望の方は、封筒の表面に「採用試験受験案内請求」と朱書きし、宛名を明記した角2サイズの返信用封筒（140円切手を貼付）を同封して、総務人事課人事担当へ

### ●受験申込受付

7月11日から8月12日（消印有効）までに、郵送で総務人事課人事担当へ



# 市政の執行状況

令和4年第2回市議会定例会が5月31日から6月17日まで開催され、市長が開会初日に前定例会以降の市政の執行状況の概要について報告しました（一部抜粋。全文については、市ホームページをご覧ください）。

問企画経営課 ☎ 885

## 〈主な事業〉

### 教育文化・コミュニティ～学びとつながりを大切にするまち～

- ・3月に、第2期八潮市教育計画「はばたき」を策定
- ・4月1日、八幡公民館・図書館を、愛称「りらーと八幡」として、リニューアルオープン



りらーと八幡（公民館）



りらーと八幡（図書館）

### 健康福祉・子育て～誰もがいきいきと暮らせるまち～

- ・4月から、助産師などの専門職による産後の母親の心身ケアや授乳などに関する助言指導を行う産後ケア事業および子育て世帯の経済的な負担軽減を図るため、出産後の産婦健康診査の費用助成を開始
- ・5月15日現在、12歳以上の方を対象にした3回目のワクチン接種については、48,517人が接種を終了。また、4回目のワクチン接種開始に伴い、60歳以上で6月末までに接種が可能となる方590人に対し、5月27日に接種券を発送

### 防災・防犯・消防・救急～誰もが安全で安心して暮らせるまち～

- ・5月18日、地震などの緊急情報を伝達する全国瞬時警報システム「Jアラート」の防災行政無線による全国一斉情報伝達試験放送を実施

### 産業経済・観光～地域の特性を活かしたにぎわいと活力のあるまち～

- ・5月17日から、市内事業者への支援の一環として、中小企業向け不況対策資金融資の受付を開始

### 都市基盤・環境～快適でやすらぎと潤いのあるまち～

- ・5市1町による「ゼロカーボンシティ」共同宣言を踏まえ、再生可能エネルギーの利用促進や環境にやさしいシステムの導入などの地球温暖化対策を推進するため、4月11日から住宅用および事業者用の太陽光発電システムなどに対する補助金を拡充し、受付を開始
- ・都市計画道路の必要性や実現性を考慮し、「八潮市都市計画道路網構想」を改定

### 新公共経営～協働で経営する自主・自律のまち～

- ・3月に、社会経済状況の変化などに的確に対応するため、市の最上位計画である「第5次八潮市総合計画」を一部改定し、併せて、「第2期八潮市まち・ひと・しごと創生総合戦略」を「第5次八潮市総合計画」に統合して策定
- ・4月に、利用者ニーズの変化などに対応するため、八潮市公共施設マネジメントアクションプラン見直し版を策定



市役所の電話  
996-2111  
FAX  
995-7367

防災行政無線  
テレホンサービス  
0120-840-225  
防災行政無線で放送した内容が聞き取れなかった場合、再度聞き直せます(定時放送を除く)。通話料は無料です。

広報やしおに掲載した、市が主催するイベントなどについては、新型コロナウイルス感染の防止対策を講じたうえで開催します。なお、中止・変更になる場合がありますので、詳しくは、市ホームページをご覧ください。

## 案内

### 会議の開催

- 第2回八潮市下水道事業審議会の傍聴  
日7月19日(火) 午後2時～  
場八潮消防署視聴覚室  
内下水道使用料の見直しの必要性について  
定5人(申込順)  
申7月15日までに、電話で下水道課(☎345)へ
- 第2回八潮市市民活動推進委員会の傍聴  
日7月27日(水) 午後2時～  
場やしお生涯学習館多目的ホー

- ル  
内市民活動の推進に関する事項の調査審議  
定10人(当日先着順)  
問市民協働推進課☎328
- 第4回八潮市都市計画マスタープラン策定委員会の傍聴  
日7月29日(金) 午後3時～  
場やしお生涯学習館多目的ホール  
内地域別構想について  
定5人(当日先着順)  
問都市計画課☎368

### 臨時休館

- 八潮メセナおよび八潮メセナ・アネックス  
日8月12日(金)～14日(日)  
問八潮メセナ☎998-2500

## 自主まちづくり活動の支援

市では、「みんなでつくる美しいまちづくり条例」に基づき、活動団体登録や認定などを行った団体に助成金を交付しています。  
問開発建築課☎322

- 活動団体の登録  
活動団体は、以下の「自主まちづくり活動団体の登録に関する基準」を満たしている必要があります。  
代表者 市内在住・在勤の方  
構成員 5人以上で、その半数以上が市内在住・在勤の方(ご近所まちづくり活動については、3軒以上)

■まちづくり活動の種類

①ご近所まちづくり活動	連続する3軒以上の建物の所有者などが協力して緑化などを進める活動です。
②地域まちづくり活動	一定規模以上の地域を対象に、まちづくり活動方針を定めて進める活動です。
③テーマ型まちづくり活動	景観、防災、防犯など、特定のテーマを設定し、研究や実践をしていく活動です。

■助成限度額※助成金の交付対象期間は：3年以内

①ご近所まちづくり活動※予算枠に達し次第締め切り	
花、苗木などの植栽	1万円(春夏秋冬各2,500円)
門、塀などの改造	10万円(改造費に要した費用の2分の1が上限)
②地域まちづくり活動、③テーマ型まちづくり活動	
諸活動費(会議費、消耗品費、印刷費、通信運搬費など)	地域まちづくり活動:5万円 テーマ型まちづくり活動:5万円(2年目以降10万円)
まちづくり計画作成に係る費用(講師謝礼金、コンサルタント委託費など)	地域まちづくり活動:50万円 テーマ型まちづくり活動:1事業につき50万円

※詳しくは、市ホームページをご覧ください。

- やしお生涯学習館  
日8月13日(土)～15日(月)  
問やしお生涯学習館☎994-1000

### パスポート交付窓口の休止

- 八潮メセナ・アネックスが休館のため、休止します。  
日8月14日(日)  
問駅前出張所パスポートコーナー☎932-8010

### マイナンバーカード(個人番号カード)交付申請書の再送付

マイナンバーカードを取得していない方を対象に、7月ごろから順次、交付申請書が再送付されます。  
マイナンバーカードの申請方法などについて詳しくは、マイナンバー総合フリーダイヤル(☎0120-95-0178)にお問い合わせください。  
問市民課☎210、企画経営課☎310

### 全国一斉情報伝達試験放送

国から地震や武力攻撃などの緊急情報を伝達する全国瞬時警報システム(J-ALERT)と、市の防災行政無線の連動を確認するため、試験放送を行います。  
日8月10日(水) 午前11時ごろ  
※災害や天候などにより、中止する場合があります。  
内チャイムの音に続いて、次の放送が流れます。▼これは、Jアラートのテストです(×3回)  
▼こちらは、防災やしおです  
問危機管理防災課☎305

### 新型コロナウイルス感染症に伴う傷病手当金の適用期間の延長

新型コロナウイルス感染症に伴う傷病手当金の適用期間が、9月30日までに延長されました。  
申請方法については市ホームページをご覧ください。  
問国保年金課☎327

### 人権擁護委員の任命

次の方が人権擁護委員に就任しました。  
上田 潤子 氏 (任期 7月1日～令和7年6月30日)  
問人権・男女共同参画課☎811

## 柳之宮橋架け替え工事に伴う交通の切り替え

県による柳之宮橋の架け替え工事に伴い、仮橋による迂回路が完成したため、7月29日に交通の切り替えが行われます。  
問柳之宮橋の架け替え=埼玉県越谷県土整備事務所☎964-5223、都市計画道路草加三郷線=区画整理課☎475



詳しくは、県ホームページ (https://www.pref.saitama.lg.jp/b1011/douro-shisetsu/douroshisetsu.html) をご覧ください。

# おしらせHOTコーナー

## 葬祭助成金の支給

市内に住所を有する方が死亡した時、葬祭を行った方に葬祭助成金を支給します。

**支給金額** 20,000円

申八潮市葬祭助成金支給申請書(市民課で入手)を長寿介護課(☎④447)へ

## 国民健康保険被保険者証(保険証兼高齢受給者証)の更新

現在使用されている保険証は、7月31日で有効期限を迎えるため、新しい保険証を7月下旬に簡易書留で送付します。

※郵便受けなどに名前の表示をするようお願いいたします。

※住民登録地以外の居所へは保険証が配達されませんので、転居などの手続きをしてください。  
※新しい保険証が届いたら、氏名、生年月日、住所などを必ずご確認ください。

※有効期限が切れた保険証は、市役所へ返却するか細断するなど個人情報に留意のうえご自身で破棄してください。

問国保年金課☎④214

## 八潮市都市計画マスタープラン見直しに関する説明会

八潮市都市計画マスタープラン(素案)について説明会を開催します。

### ●りらーと八條大ホール

日8月5日(金) 午後6時～、6日(土) 午前10時～

定170人(当日先着順)

### ●ゆまにて会議室兼研修室

日8月18日(休) 午後6時～、20日(土) 午前10時～

定60人(当日先着順)

### ●八潮メセナ集会室

日8月26日(金) 午後6時～、27日(土) 午前10時～

定190人(当日先着順)

—共通—

問都市計画課☎④368

※すべての会場で同じ内容を説明します。

## 水道メーターの交換

水道メーターは、8年ごとの交換が法律で定められています。交換時期にあたる方には、メーターの交換を無料で行っています。事前にお知らせを配布した後、市の指定事業者が敷地内に入り、交換工事を行います。

**交換工事期間** 8月中旬～12月中旬

※メーターボックスの上には、植木鉢などを置かないでください。

※犬はメーターボックスから離れたところにつないでください。

問経営課☎996-1486

## りらーと八條図書館公民館指定管理者募集説明会

りらーと八條の運営管理を行う事業者の募集にあたり、説明会を開催します。

なお、仕様書および募集要項については、市ホームページで確認ください。

日8月3日(休) 午前10時～正午  
場りらーと八條多目的室

申7月24日までに、電話でりらーと八條(図書館☎995-6215)へ



## 八潮市指定管理者候補者選定委員会委員(りらーと八條図書館公民館)

**任期** 8月1日～令和5年9月30日  
対令和4年7月1日現在、市内に1年以上在住している方で、日中の会議に出席できる方※市議会議員、市職員(常勤)、公募による本市の附属機関の委員を除く  
内りらーと八條を運営する指定管理者候補者の選定に係る事項の審議

定2人(書類審査により選考)

**報酬** 市の規定により支給

申7月16日(必着)までに、応募用紙(社会教育課、りらーと八條・八條または市ホームページで入手)を窓口、郵送またはファクスでりらーと八條(図書館☎

995-6215、〒340-0816中央3-32-11、☎997-9021)へ

## 八潮市高齢者保健福祉推進審議会委員

**任期** 10月1日～令和7年9月30日(3年間)

対応募日現在、市内に1年以上在住している満40歳以上の方※市議会議員、市職員(常勤)、公募による本市の附属機関の委員を除く

内八潮市高齢者保健福祉計画・介護保険事業計画の進行管理、高齢者の保健福祉についての調査・審議など(令和4年度は2回開催を予定)

定3人(書類審査により選考)

**報酬** 市の規定により支給

申8月10日(必着)までに、応募申込書(長寿介護課または市ホームページで入手)を窓口、郵送または電子メールで長寿介護課(☎④447、✉chojukaigo@city.yashio.lg.jp)へ

## 意見募集

### ①学校給食ビジョン中間報告(案)

市では、今後の学校給食のあり方について総合的に整理し、将来にわたり安全安心で持続可能な学校給食を提供するために学校給食ビジョンを策定します。この度、「八潮市学校給食ビジョン中間報告」を作成するにあたり、意見を募集します。

問学務課☎④366

✉gakumu@city.yashio.lg.jp

### ②新設小学校建設基本設計(案)

市では、南部地区の児童数の増加に対応するため、令和8年4月に新設小学校の開校を予定しています。この度、「新設小学校建設基本設計」を作成するにあたり、意見を募集します。

問教育総務課☎④360

✉kyoikusomu@city.yashio.lg.jp

#### 1.募集期間

8月4日～9月2日(必着)

#### 2.公表の場所

市役所、市内公共施設および市ホームページをご覧ください。

#### 3.提出方法

①は「学校給食ビジョン中間報告(案)に対する意見」、②は「新設小学校建設基本設計(案)に対する意見」と明記(メールの場合は件名に)し、住所、氏名を記入のうえ、窓口、郵送、ファクスまたは電子メールで各担当課(〒340-0816中央2-10-17、☎998-0828)へ

### 新設小学校建設基本設計(案)に係る保護者説明会

日8月6日(土)・7日(日) 午前11時～正午

場八潮メセナホール

対大曾根、大瀬小学校区にお住まいの0歳児から小学生がいる保護者

※密を避けるため、できるだけ保護者1人でお越しください。

※駐車場に限りがあります。できるだけ公共交通機関や自転車、徒歩でお越しください。

## 蚊を介する感染症の予防対策

ウイルスなどの病原体に感染した人や動物の血を吸った蚊に刺されることで、さまざまな感染症にかかる恐れがあります。

蚊が媒介する感染症にかからないためには、一人ひとりが蚊に刺されない、蚊を増やさない対策をすることが重要です。

問保健センター☎995-3381

●蚊を媒介とする感染症の流行地域へ渡航する場合や屋外の蚊が多くいる場所で活動する場合は、できるだけ肌を露出せず、虫よけ剤を使用するなど、蚊に刺されない対策をしましょう。

●蚊は、植木鉢の受け皿や屋外に放置された空き缶に溜まった雨水など、小さな水溜まりで発生するので、日頃から住まいの周囲の水溜まりをなくし、蚊を増やさないようにしましょう。

※蚊の活動はおおむね10月下旬頃で終息します。これらの対策は10月下旬ごろまでを目安に行いましょう。

# おしらせHOTコーナー

## 八潮市公園等整備推進 審議会委員

**任期** 委嘱日～中川河川敷周辺公園等施設整備計画(案)の策定日(おおむね2年間)  
**対** 令和4年4月1日現在、市内に1年以上在住している満18歳以上の方で、平日日中の会議に出席できる方※市議会議員、市職員(常勤)、公募による本市の附属機関の委員を除く  
**内** 計画における整備方針に関する事項の調査審議(年2回程度)  
**定** 3人(書類審査による選考)  
**報酬** 市の規定により支給  
**申** 7月22日(必着)までに、応募用紙(公園みどり課または市ホームページで入手)を公園みどり課(☎321)窓口へ

## 令和5年成人式実行委 員会委員

**対** 令和4年度に20歳になる方(平成14年4月2日～平成15年4月1日生まれの方)  
 ※民法の改正により、成年年齢が18歳になりましたが、八潮市成人式は今後も20歳の方を対象に開催します。  
**内** 令和5年1月9日開催予定の成人式の運営、企画会議(全4回程度開催予定)  
**定** 25人程度(申込順)  
**申** 8月5日までに、電話または電子メール(①氏名②住所③電話番号④出身中学校)で社会教育

課(☎365、✉shakaikyoiku@city.yashio.lg.jp)へ

## 高齢者向け優良賃貸住宅

**対** 60歳以上の単身者または夫婦(内縁を含む)のどちらかが60歳以上の世帯  
**内** ▼募集住宅=みどり園(八潮7-5-1) ▼間取り=ワンルーム(28.91平方メートル) ▼木造3階建て1階 ▼談話室・階段昇降機付バリアフリー  
**定** 1戸(申込順)  
**費** 月額68,000円※8月31日まで所得に応じて家賃補助あり  
**申** 7月23日(必着)までに、申込書(株ピーエムドゥで入手)に必要な書類を添えて、窓口または郵送で(株ピーエムドゥ(〒340-0053草加市旭町3-5-3※窓口の場合は、毎週土・日曜日を除く)へ  
 ※募集定数に達しない場合は、引き続き募集します。  
**問** 市営住宅課☎326

## 第48回八潮市民文化祭 参加者

**展示の部**  
**内** 書道、工芸、絵画、華道ほか  
**搬入** 11月4日(金) 午後1時30分～5時  
**搬出** 11月6日(日) 午後4時～5時  
**ステージの部**  
**内** 民謡、吟詠、舞踊、ダンス、郷土芸能、歌謡、合唱、器楽ほか  
**出場時間** ▼個人5分以内▼団

体(会員数9人以下)20分以内  
 ▼団体(会員数10人以上19人以下)25分以内▼団体(会員数20人以上)30分以内

## ー共通ー

**日** 11月5日(土)・6日(日)  
**場** 八潮メセナ  
**対** 市内在住・在勤・在学の方、または市内で活動する文化団体  
**費** 個人1,000円、団体4,000円※八潮市文化協会加盟団体および公立学校は無料(キャンセル時の返金なし)  
**申** 8月10日までに、参加申込書(市内公共施設または市ホームページで入手)に参加費を添えて文化協会事務局(りらーと八幡【公民館】内☎995-6216、受付=午前9時～午後5時)へ  
 ※参加者(団体の場合は代表者)は、実行委員会(8月20日開催予定)に出席していただきます。

## 第14回音楽のまちづく りピアノコンサート第 1部参加者

**日** 10月9日(日) 午後2時～4時30分  
**場** 八潮メセナホール  
**対** 小学生以上のソロ演奏者(連弾不可)  
**内** 参加者によるピアノの名器「スタインウェイ」の演奏。講師からアドバイスシートがもらえます。  
**費** ①3分演奏500円②5分演奏800円③10分演奏1,000円  
**申** 市内在住の方は8月3日から、

市外在住の方は8月17日から、八潮メセナ(☎998-2500)窓口へ

## 自衛官

**募集職種** ①一般曹候補生②自衛官候補生③航空学生(海上自衛隊)④航空学生(航空自衛隊)  
**試験日** ①9月15日～18日②随時③④9月19日  
**対** ①②18歳以上33歳未満の方③18歳以上23歳未満の方④18歳以上21歳未満の方  
**申** ①9月5日まで②随時③④9月8日まで  
 詳しくは、自衛隊埼玉地方協力本部ホームページをご覧ください。  
**問** 自衛隊埼玉地方協力本部☎048-831-6043、朝霞地域事務所☎048-466-4435

## 草加八潮消防組合職員

**第1次試験日** 9月18日(日) 午前9時30分～  
**定** 若干名  
**採用予定日** 令和5年4月1日  
 受験資格など詳しくは、募集要項(草加八潮消防組合各施設で入手)および試験申込書(草加八潮消防組合ホームページで入手)をご覧ください。  
**申** 7月19日から8月5日(必着)までに、試験申込書を窓口または郵送で草加八潮消防組合総務課(☎924-2112、〒340-0012草加市神明2-2-2)へ

# やしおインフォメーション

● ※費用の記載がない場合は、原則無料です。  
 ※申し込みは、窓口または電話で各施設、担当課へ

**りらーと八幡** 公民館☎995-6216 図書館☎995-6215 **住所** 中央3-32-11

	催し	日時	詳細
公民館	八潮ジャズフラッシュ2022	7月24日(日) 午後1時30分～3時30分	場八潮メセナホール 内文化協会加盟団体(サーズディジャズクラブ)による成果発表 定250人(当日先着順)
	夏休み子ども書道講座	7月28日(休)・29日(金)(全2回) 午前9時30分～11時30分	場りらーと八幡多目的室1 対市内在住・在学の小学生 講師 中村水葉さん 定15人(申込順) 申7月15日～
	パソコン講座	8月2日～30日(毎週火曜日・全5回) 午後1時～3時	場りらーと八幡多目的室2 対市内在住・在勤のパソコン初心者の方 内パソコン操作の基礎を学び、チラシを作る 講師 籠倉正美さん 定10人(申込順) 申7月14日～
	子どもパンづくり教室	8月5日(金)・6日(土) 午前10時～午後1時	場りらーと八幡調理室 対市内在住・在学の小学校3～6年生 内ピザ、スコーンを作る 講師 渡部都貴子さん(栄養士) 費400円(材料費) 定各日12人(申し込み多数の場合、抽選) 申7月14日～17日
	合唱ファンタジー「動物のカーニバル」をうたおう	8月7日、9月4日、10月9日、11月13日、12月11日(各日曜日・全5回) 午前10時～正午	場りらーと八幡多目的室2 対市内在住・在勤・在学の方 講師 杉山文香さんほか 費1,320円(楽譜代) 定35人(申込順) 申7月15日～
	「平和」を考える集い ※図書館とのコラボ企画	8月21日(日) ①午後1時30分～2時45分 ②午後3時～4時	場りらーと八幡多目的室2 対市内在住・在勤・在学の方 内①講演会「未来の平和のために。今、伝えたい戦争体験」講師 久保山栄典さん ②朗読ボランティアうしお文庫による絵本、エッセイ、小説、詩などの朗読会 定各回60人(申込順) 申7月14日～

	催し	日時	詳細
図書館	ぬいぐるみのおとまり会	おはなし会:7月30日(土) 午後2時30分～3時 ぬいぐるみのお迎え:7月31日(日) 午後1時～5時	場りらーと八幡おはなしの部屋 対2歳～小学生(未就学児は保護者同伴) 内おはなし会に参加後、参加者のぬいぐるみが一晩図書館内で過ごします。その姿を写真に収めて贈呈 定5人(申込順) 申7月15日～
	やわたとしゃかんわくわくクラブ「割りばし紙球飛ばし機をつくろう！」	7月31日(日) 午前10時～11時	場りらーと八幡研修室1 対市内在住・在学の小・中学生 内割りばしと洗濯ばさみなどで、紙球を飛ばす投石機を作る 定10人(申込順) 申7月17日～

## りらーと八條

公民館☎994-3200 図書館☎994-5500 住所八條2753-46

	催し	日時	詳細
公民館	夏の星座観望会 ～天体望遠鏡で月面のクレーターと土星をみよう！～	8月7日(日) 午後6時30分～8時30分	場りらーと八條大ホール 対市内在住・在学の方(小学生以下は保護者同伴) 内月面のクレーターや土星などの天体観察。雨天時はスクリーンに投影した星座、日食などの映像観賞 講師 細井進さん(草加天文愛好会代表) 定40人(申込順) 申7月16日～
	こども絵画教室	8月9日(火) 午前10時～11時30分、正午～午後1時30分	場りらーと八條大ホール 対市内在住・在学の小学生(小学校3年生以下は保護者同伴) 内絵画技法を学び、絵を描く 講師 齋藤洋子さん(絵画講師) 定各回18人(申込順) 費1,000円(教材費) 申7月14日～31日
図書館	図書館ツアー&図書館体験講座	7月29日(金)、8月14日(日) 午後2時～4時	場りらーと八條多目的室 対小学校3年生 内本棚の整理・資料の返却・本の探し方など図書館業務の実習。参加者には修了証を発行 定各回5人(申込順) 申7月16日～

## 文化財保護課

☎997-6666 住所南後谷763-50

	催し	日時	詳細
	地図と航空写真にみる八潮の歴史	7月31日(日) 午後1時30分～3時30分	場資料館視聴覚講座室 対18歳以上の方 内地図・地図と航空写真を中心に、江戸時代の20か村から現在の八潮市への歩みをたどる 講師 資料館文書保存専門員 定20人(申込順) 申7月14日～30日
	第47回企画展「八潮建物解体新書」	8月6日(土)～9月19日(祝)	場資料館企画展示室・併設古民家 内市内の文化財建造物の構造や意匠、当館収蔵の職人の道具などを紹介し、その魅力に迫る
	体験講座「勾玉をつくろう！」	8月6日(土) 午後1時30分～3時30分	場資料館学習室 対小学生以上 内古代の人々にアクセサリとして親しまれた勾玉を作る 定20人(申込順) 費350円(材料費) 申7月14日～8月4日



## やしお生涯学習館

☎994-1000 住所鶴ヶ曾根420-2

	催し	日時	詳細
	金継ぎ技法体験講座	8月26日～9月16日 (毎週金曜日・全4回) 午後1時30分～3時30分	場やしお生涯学習館陶芸室 対18歳以上の方 内欠けた器を漆と金で修復し、傷跡を飾る金継ぎ技法を学ぶ 講師 大上博さん(東京都伝統工芸士) 定10人(申込順) 費2,500円(材料費) 申7月15日～8月12日

## 人権・男女共同参画課

☎811

	催し	日時	詳細
	原爆パネル展	8月4日(木)～9日(火) 午前9時～午後5時(※9日は午後4時まで)	場八潮メセナ・アネックスロビー 内戦争の悲惨さ、核兵器の恐ろしさや平和の大切さ、尊さを考えるパネルを展示

## 商工観光課

☎202

	催し	日時	詳細
	第10回八潮朝市	7月23日(土) 午前10時～午後1時 ※荒天時は24日(日)に順延	場やしお駅前公園 内八潮産農産物や飲食類などの販売、スタンプラリーほか 問(一社)八潮市観光協会☎951-0323

## 長寿介護課

☎408

	催し	日時	詳細
	フレイルチェック測定会	8月23日(火) 午後2時～4時	場ゆまにて会議室兼研修室 対市内在住の65歳以上の方 内健康状態の確認、筋肉量などの測定およびフレイル予防についての講座 定20人(申込順) 申7月15日から、電話で東部地域包括支援センターやしお苑(☎998-8895)へ

## 保健センター

☎995-3381 住所八潮8-10-1

	催し	日時	詳細
	健康づくりの料理教室	8月17日(水) 午前10時～午後1時	場保健センター調理室 対市内在住の小学校5年生以上(親子での参加可) 内「野菜をまるごとおいしく食べよう～8月31日は野菜の日～」をテーマに講話と調理実習 定12人(申込順) 費500円(食材料費) 申7月14日～

## 八潮消防署

☎998-0119

	催し	日時	詳細
	普通救命講習Ⅲ	8月6日(土) 午前9時～正午	場八潮消防署 対八潮市または草加市に在住・在勤・在学の中学生以上 内小児・乳児の救命に必要な応急手当(心肺蘇生法、AEDの取り扱い、異物除去など) 定20人(申し込み多数の場合、抽選) 申7月21日まで



# 保健センターからのお知らせ 申問 ☎995-3381

## ●7月28日は世界肝炎デー

肝臓は、病気があっても自覚症状が現れにくいことから「沈黙の臓器」と言われています。肝炎ウイルスに感染したことに気がつかないまま放置すると、肝硬変や肝がんに行進する場合がありますため、早期発見、早期治療が大変重要です。

保健センターでは、40歳以上で過去に受診歴のない方を対象に、肝炎ウイルス検診を11月30日まで実施しています。



## ●八潮市母子愛育会員を募集

☑市内在住の20歳以上の方で、母子や地域住民の健康づくりに関心のある方

☑地域での声かけ活動や出前講座、乳幼児のお世話についての講話・実習、各種健診の受診勧奨など

費1,000円(年会費)

## ●こんにちは赤ちゃん訪問員を募集

☑市内在住の20歳以上の女性で、子育て支援に関心のある方(8月に予定している基礎研修を受講する必要あり)

☑妊婦や生後2カ月以降4カ月未満の赤ちゃんのいる家庭を訪問し、子育てに関する不安、悩みを聴き、情報提供などを行う  
※訪問件数により謝礼あり

## ●特定健診受診後の健康相談会

特定健診を受診した方を対象に、保健師、栄養士が個別相談を実施しています。健診の結果、「血糖値が高い」「内臓脂肪が多い」など、要指導と判定された方や、生活習慣改善を考えている方など、ぜひご利用ください。相談日はお問い合わせください。

## 各種検(健)診のお知らせ

新型コロナウイルス感染予防のため、マスクの着用をお願いします。各種検(健)診は時間を細分化して受け付けています。

事業名	日時	対象	内容	定員・費用
①ヘルシーチェック健康診査	8月21日(日) (1)午前9時～9時20分 (2)午前9時25分～9時45分 結果説明会 9月17日(土) 午前9時～9時45分	市内在住の20～39歳の方	問診、身体測定、血圧測定、尿検査、血液検査(貧血検査含む)、診察、骨密度測定(女性のみ)	定各回30人(申込順) 費500円
②骨粗しょう症検診	8月21日(日) 午前10時～10時30分 結果説明会 9月17日(土) 午前10時20分～10時30分(初めて受診の方のみ)	市内在住の20歳以上の女性	問診、骨密度測定	定50人(申込順) 費200円
③乳がん検診(集団検診)	8月10日(水) 午後1時～3時30分	市内在住の40歳以上の女性(令和3年度に受診した方を除く)	乳房エックス線検査(多少時間がかかります) ※希望者は、同日に「骨粗しょう症検診」を受診できます。	定80人(申込順) 費1,740円 ※「骨粗しょう症検診」受診希望者は別途200円
④胃がん(バリウム検査)・肺がん検診	8月19日(金) (1)午前8時30分～(2)午前9時～ (3)午前10時～(4)午前10時30分～ ※(1)(3)男性枠(2)(4)女性枠	市内在住の40歳以上の方(胃がん検診は、令和3年度内視鏡検査を受診した方を除く)	問診、胃部エックス線(バリウム)検査、胸部エックス線検査(必要に応じて喀たん細胞診検査)	定各回25人(申込順) 費胃がん1,200円、肺がん(胸部エックス線検査300円、喀たん検査600円) ※50歳以上の方の胃がん検診は、内視鏡検査とバリウム検査の選択ができます。

—共通—

場保健センター

費八潮市国民健康保険被保険者(補助金申請書兼同意書提出※喀たん検査を除く)、生活保護受給世帯(受給証提示)、市民税非課税世帯(世帯全員の非課税証明書提示)、70歳以上の方(保険証の提示)、

65歳以上70歳未満の後期高齢者医療被保険者(保険証の提示)の方は無料

申電話、市ホームページ内から電子申請または専用の申し込みはがきで保健センターへ

※受診できる回数は年度内1回

## すこやかカレンダー 8月

場保健センター

申②③は電話④～⑥は電話または市ホームページ内から電子申請で保健センターへ

事業名	日時	対象
①乳幼児相談(事前予約不要)	8月4日(木) 午前9時30分～10時30分	満2カ月～未就学児
②ママのこころの相談(臨床心理士による相談)	8月4日(木) 午前9時30分～11時(1人45分)	乳幼児の保護者・妊婦で子育て上の悩み、不安などの相談がある方
③すこやか相談	8月2日(火)・30日(火) 午後1時30分～4時	お子さんの発育・発達やことばの遅れ、夜尿症、落ち着きがないなどの心配がある方
④パパ・ママ学級	8月21日(日) 午後1時～4時	妊娠5～7カ月の初妊婦および夫
⑤離乳食(初期)教室	8月24日(水) 午前10時30分～正午	5～6カ月児
⑥離乳食(後期)教室	8月25日(木) 午前10時30分～正午	9～11カ月児

## 特定健康診査を受けましょう

食べ過ぎや運動不足など不健康な生活習慣は、糖尿病などの生活習慣病の原因となります。生活習慣病は、初期に自覚症状がないことが多いため、特定健康診査(40歳以上の国民健康保険被保険者の方が対象)を受診して、健康状態をチェックしましょう。生活習慣病は早期発見・早期治療が効果的です。今年度まだ受診していない方は、早めに受診しましょう。

また、生活習慣病の予防・改善のために運動を取り入れたい方は、「八潮市ハッピーこまちゃん健康マイレージ」をぜひご利用ください。特定健康診査を受診するとポイントが貯まります。

問特定健康診査=国保年金課☎825、健康マイレージ=保健センター☎995-3381

## 納期限のお知らせ

固定資産税 第2期  
国民健康保険税 第2期  
後期高齢者医療保険料 第1期  
介護保険料 第2期

納期限:8月1日  
口座振替の方は、残高確認をお願いします。

# 8 月子育て情報コーナー



※掲載したイベントは、中止・変更になる場合があります。詳しくは、各ひろばにお問い合わせください。  
※内容など、詳しくは市ホームページをご覧ください。

## 子育てひろば

名称	場所	日時	主な事業
①やわた子育てひろば ☎998-7421	保健センター	月～木 午前10時～午後3時	▼身体測定=応相談▼フォトフレーム作り=2日(火)～ 午前10時～、午後1時～ 定20組(先着順)▼ボランティアお話し会=23日(火) 午前11時～
②はちじょう子育てひろば ☎949-6887	りらーと八條(公民館)	火～金 午前10時～午後3時	▼身体測定=2日(火)～5日(金) 午前10時～▼保育所について子育てコーディネーターさんに聞いてみよう=25日(木) 午後1時15分～▼タッチケア(要予約)=26日(金) 午前10時～
③ゆまにて子育てひろば ☎070-3350-1297	ゆまにて	火～金 午前10時～午後3時	▼身体測定=毎週金曜日 午前10時～▼ゆまにてえんにち=毎週木曜日 午前10時30分～ 定毎週5組(先着順)▼ボランティアお話し会=17日(水) 午前11時～
④楽習館子育てひろば ☎995-3035	やしお生涯楽習館	月・水・木・金 午前10時～午後3時	▼身体測定=3日(水)～5日(金) 午前10時～▼夏まつり=17日(水)～19日(金) 午前10時～▼保健センター講習=24日(水) 午前11時～
⑤おおぜのもり子育てひろば ☎951-3216	みつもり保育園	月～金 午前10時30分～午後3時30分	▼身体測定=29日(月)・30日(火) 午前11時～、午後2時～▼ひまわりのかざりづくり=10日(水) 午前10時30分からキットを配布 定15組(先着順)▼バルーンアート=19日(金) 午前11時～
⑥駅前子育てひろば ☎951-0285	やしお子育てほっとステーション	毎日 午前10時～午後4時	▼身体測定=22日(月)～24日(水) 午前10時～、午後2時～▼あかみみおんがくコンサート=3日(水) 午前11時～▼子どもの発達相談=9日(火) 午前10時～

※各ひろばへのご来場は公共交通機関をご利用ください。  
※8月の休館日:11日(祝)=①～⑤、12日(金)=⑥(施設内清掃のため)

## やしお子育てほっとステーション

●ファミリー・サポート・センター  
日～土曜日(祝日を除く) 午前9時30分～午後4時30分  
対生後おおむね6カ月から小学校6年生までのお子さんがいる方  
◆入会説明会  
日6日(土) 午後1時～2時  
対お子さんの援助を希望する方、援助ができる方  
☎951-0312

●ホームスタート(訪問型支援)  
日～金曜日 午前10時～午後4時  
対就学前の子育て親子  
☎951-0269

●駅前子どもの相談窓口(子どもの発達相談)  
日9日(火) 午前10時～11時30分  
対おおむね3歳未満の児童と保護者  
☎951-0285



ゆまにて子育てひろば

## こちら教育委員会

### 「図書館を使った調べる学習コンクール」作品募集

疑問に思ったことを学校の図書室や図書館で調べ、作品にしてご応募ください。

詳しくは、募集要項(りらーと八幡およびりらーと八條または市ホームページで入手)をご覧ください。

対市内在住・在学の小・中学生  
申8月25日から9月15日までに、作品ごとに募集要項内の応募票を添えて、りらーと八幡(図書館☎995-6215)、りらーと八條(図書館☎994-5500)または駅前出張所図書館窓口(☎930-7501)へ(受付=午前9

時～午後5時)

### 「図書館を使った調べる学習」のすすめ方講座

作品の作り方を、攻略本や紙芝居を使って説明します。

日①7月29日(金) 午前10時～11時②8月2日(火) 午後3時～4時

場①りらーと八幡研修室②りらーと八條多目的室

☎①りらーと八幡(図書館☎995-6215) ②りらーと八條(図書館☎994-5500)

—共通—

対市内在住・在学の小・中学生  
定10人(当日先着順) 費無料



講座の様子

## 図書館だより

新しく入った両館所蔵の図書の一部を紹介します。

### 一般書

「孤蝶の城」  
桜木紫乃 著

「化物園」  
恒川光太郎 著

### 児童書

「おもちゃ屋のねこ」  
リンダ・ニューベリー 作

「プールのくまのこ」  
種村有希子 作

### 8月の上映会の日

○りらーと八幡 ▼児童向け=14日(日)・28日(日) 午後2時～

○りらーと八條 ▼児童向け=21日(日)・28日(日) 午前11時～

▼一般向け=7日(日)・21日(日) 午後2時～

※上映内容など詳しくは、図書館ホームページをご覧ください。

### 8月の休館日

りらーと八幡・八條 毎週月曜日

駅前出張所図書館窓口 毎週土・日曜日、11日(祝)

☎りらーと八幡☎995-6215、りらーと八條☎994-5500

## 840伝言板

### 市民サッカー大会参加チーム募集

日9月25日(日) 午前9時～ 場中川やしおスポーツパーク

費1チーム5,000円 申7月31日までに、八潮市サッカー協会・諏訪(☎090-8442-1163)へ

### 840伝言板の掲載について

こちらのコーナーは、市民の皆さんから寄せられたサークル・団体などの会員募集や、催しの案内を掲載しています。

日掲載希望月の前月5日までに、広報やしお840伝言板掲載依頼書(秘書広報課または市ホームページで入手)を、窓口、郵送、ファクスまたは電子メールで秘書広報課(☎☎373)へ

## やしお文芸特集作品募集

広報やしお11月号に掲載する「やしお文芸特集」の作品を募集します。応募された作品は、選者が選考し、添削のうえ掲載します。  
☎秘書広報課☎☎373

対市内在住・在勤・在学の方

対短歌および俳句(未発表のものに限る)

定短歌・俳句あわせて1人3点まで

申9月30日(消印有効)までに、氏名、住所、電話番号、年齢、作品(いずれも漢字には必ずふりがなをふる)を記入のうえ、郵送または電子メールで秘書広報課(☎hishokoho@city.yashio.lg.jp)へ  
※掲載作品には、氏名を掲載します。  
※応募作品は返却しませんのでご了承ください。

### 🔦 暮らしの豆知識 停電、漏電修理の依頼時は慎重に！

【事例1】漏電ブレーカーが起動して停電した。インターネットで検索し「電気工事・漏電修理4,000円～」というサイトを見て、漏電修理を依頼した。来訪した業者に「すぐにブレーカー交換の必要があるが、今日中に支払ってもらわないと工事できない」と迫られ、請求額の40万円を支払ってしまった。

【事例2】エアコンのスイッチを入れたところブレーカーが落ちたため、「電気のトラブルにすぐ対応」と書かれたサイトの業者にエアコンの修理を依頼したが、当該サイト業者から委託され来訪した修理業者は「自分は電気関係の作業員だから、エアコン修理はメーカーに依頼してください」とエアコンには全く手を付けず、「ブレーカー交換が必要」と強引に交換作業を行った。

広告で見た金額とかけ離れた法外な金額を請求された、現場で不安をあおられた、威圧的・高圧的な態度で契約を迫られたなどの勧誘・契約トラブルに関する相談が寄せられています。

#### 【消費者へのアドバイス】

- ①停電の場合、まずは契約している電気会社または送配電業者などに連絡しましょう。機器の故障の場合、まずは販売店またはメーカーに連絡しましょう。
- ②商品の強引な勧誘や事前に想定していた金額よりかなり高いなど、不審な点を感じたら作業を断りましょう。契約書へのサイン、口頭での作業許可もしないようにしましょう。
- ③クーリング・オフができる場合もあります。困った時は、すぐに市や県の消費生活相談窓口にご相談しましょう。

問八潮市消費生活センター（受付は商工観光課） ☎️336、埼玉県消費生活支援センター川口 ☎️048-261-0999

### 法律相談コラム 法律相談などで多い事例とそのアドバイス

#### 行方不明の相続人がいる場合の遺産分割

**質問** 先日、父が亡くなりました。相続人は、母と長男と二男である私の3人です。父の相続について遺産分割をしたいのですが、母や私が最後に長男に会ったのは5年前で、長男の連絡先は一切わかりません。長男が行方不明で連絡がとれない場合、母や私はどのように遺産分割協議を進めればよいのでしょうか。

**回答** 遺産分割協議は、相続人全員で行わなければなりません。そのため、本件でも長男を含めた相続人3人で遺産分割協議を行わなければならないので、まずは長男の所在を調べて連絡を試みる必要があります。

行方不明の長男の所在を調べる方法としては、市町村役場から戸籍の附票を取得する方法があります。戸籍の附票には住所が記載されているので、その住所に手紙を出したり、現地を訪ねたりして、連絡を試みる事ができます。

もっとも、その住所に連絡を試みても、長男が既にその住所から転居しているため、連絡がつかないこともあります。調査を尽くしても長男の行方がわからない場合には、家庭裁判所に長男について不在者財産管理人の選任を申し立てることで、遺産分割を進める事ができます。

不在者財産管理人とは、行方不明の不在者の財産管理をすることを職務とする者のことをいい、不在者に代わって遺産分割を行うことができます。そのため、長男について不在者財産管理人が選任された場合には、今後は不在者財産管理人との間で遺産分割協議を行うことが可能となります。

行方不明の相続人がいて遺産分割協議ができない場合には、弁護士などの専門家にご相談ください。

問埼玉弁護士会越谷支部 ☎️962-1188 福山茂志（弁護士）

## 8月各種無料相談

☎️996-2111

★相談日が祝日の場合はお休みです(⑮を除く)。

※来庁(館・所)による相談は、中止や電話での相談になる場合がありますので、事前に各担当課へお問い合わせください。



#### ① 法律相談

問秘書広報課 ☎️373

法律上の諸問題についての相談(弁護士が対応)

☎️毎週金曜日 午後1時20分～4時

場市民相談室

定8人(電話による事前予約制)

※2日前の水曜日午前9時から電話予約

#### ② 税理士相談

問秘書広報課 ☎️373

相続税など税金全般についての相談

☎️8月1日(月) 午後1時～4時

場市民相談室

定6人(電話による事前予約制)

※2週間前の月曜日(祝日の場合は翌日)午前9時から電話予約

#### ③ 不動産相談

問秘書広報課 ☎️373

マンションおよび不動産取引全般についての相談(宅地建物取引士が対応)

☎️8月8日(月) 午後1時～4時

8月22日(月) 午前9時～正午

場市民相談室

#### ④ 暮らしの相談

問秘書広報課 ☎️373

日常生活の問題や国・県・市の行政サービスについての相談(行政相談委員が対応)

☎️8月10日(水) 午後1時30分～3時30分

場市民相談室

#### ⑤ 行政書士相談

問秘書広報課 ☎️373

紛争のおそれのない相続・遺言などの書類作成および官公庁へ提出する書類・申請書の作成などについての相談

☎️8月15日(月) 午後1時～4時

場市民相談室

#### ⑥ 司法書士相談

問秘書広報課 ☎️373

土地・建物の所有権移転登記、相続登記などについての相談

☎️8月18日(木) 午後1時～4時

場市民相談室

定6人(電話による事前予約制)

※2週間前の木曜日午前9時から電話予約

#### ⑦ DV相談

問人権・男女共同参画課 ☎️811

DV被害(配偶者からの暴力)について電話・面談による相談(女性相談員が対応)

☎️毎週月・金曜日 午前10時～正午 午後1時～4時

※面談の場合は要予約

☎️996-3955(DV相談支援室専用電話)

#### ⑧ 女性相談

問人権・男女共同参画課 ☎️811

女性が抱えるさまざまな悩みについての相談(女性相談員が対応)

☎️毎週火～木曜日 午前10時15分～午後0時30分 午後1時30分～3時45分

場駅前出張所内相談室

定4人(電話による事前予約制)

#### ⑨ 人権相談

問人権・男女共同参画課 ☎️811

プライバシーの侵害など基本的人権についての相談(人権擁護委員が対応)

☎️8月12日(金) 午後1時～4時

場第3会議室

#### ⑩ 心配ごと相談

問社会福祉協議会 ☎️995-3636

日常生活における心配ごとや悩みごとについての相談(心配ごと相談員が対応)

☎️8月3日(水)・17日(水) 午後1時～4時

場身体障害者福祉センターやすらぎ ☎️998-7616 (心配ごと相談専用電話)

#### ⑪ 生活困窮者自立相談

問社会福祉課 ☎️493

経済的な問題などの心配ごとについての相談(生活困窮者自立相談支援員が対応)

☎️毎週月～金曜日 午前8時30分～午後5時15分

場社会福祉課 ☎️949-6317 (生活困窮者自立相談支援専用電話)

#### ⑫ こころの健康相談

問保健センター ☎️995-3381

不眠・不安などによるこころの病気やひきこもり、高齢者の認知症などについての相談(専門医が対応)

☎️8月1日(月) 午後1時～2時30分

場保健センター

定2人(電話による事前予約制)

#### ⑬ 消費生活相談

問商工観光課 ☎️336

悪質商法などに関する問題や借金問題など消費生活全般についての相談(消費生活相談員が対応)

☎️毎週月～金曜日 午前10時～正午 午後1時～4時

場消費生活センター

※受付は商工観光課

#### ⑭ 内職相談

問商工観光課 ☎️274

内職の求人、求職のあっせん、および相談(内職相談員が対応)

☎️毎週火曜日 午前10時～正午 午後1時～3時30分

場市民相談室

#### ⑮ 若年者就職相談

問ゆまにて ☎️996-0123

若年者(おおむね40歳未満、学生など)の就職、転職、職業能力などについての相談(キャリアカウンセラーが対応)

☎️8月3日(水)・17日(水) 午前10時～正午 午後1時～4時

場勤労青少年ホームゆまにて

定5人(電話による事前予約制)

#### ⑯ 教育相談

問教育相談所 ☎️995-0077

児童・生徒の言動やいじめ・不登校に関する事など教育についての相談(専任教育相談員が対応)

☎️毎週月～金曜日 午前9時30分～正午 午後1時～4時

場教育相談所(八條小学校西隣)

#### ⑰ 家庭児童相談

問子育て支援課 ☎️472

子どもの家庭での養育上の心配や悩みごとについての相談(家庭児童相談員が対応)

☎️毎週月～金曜日 午前9時～正午 午後1時～4時

場家庭児童相談室

#### ⑱ 子育てコーディネーター

問子育て支援課 ☎️951-0229

就学前のお子さんの子育て関連情報の提供や子育ての不安・悩みごとを窓口または電話で相談

☎️毎週月～金曜日 午前10時～午後4時

場やしお子育てほっとステーション

#### ⑲ 休日・夜間納税相談

問納税課 ☎️330

市税・国民健康保険税の納付についての相談

☎️8月7日(日) 午前9時～午後4時

毎週木曜日 午後5時15分～7時

場納税課

「広報やしお」へ掲載する広告を募集しています。詳しくは、秘書広報課(☎️423)へお問い合わせください。

# いきいきやしお写真館

## やしお枝豆大感謝祭

6月19日(日)、フレスポ八潮1階で「やしお枝豆大感謝祭」が3年ぶりに感染対策を講じたうえで、開催されました。

来場者からは八潮市産の旬な採れたての枝豆や市の特産品・推奨品を購入するなど楽しむ様子が伺えました。また「久しぶりのイベントに参加できて嬉しい」との声も聞かれました。

問都市農業課 ☎ 299



# イチオシやしお

## 八潮南公園の菖蒲の花

八潮南公園の菖蒲田は6カ所の区域に整備され、1,000株以上の菖蒲が植樹されています。6月上旬ごろには紫色や白色の花が見頃を迎え、公園に彩りを添えました。

問公園みどり課 ☎ 321



八潮南公園  
所在地：大瀬1847-8  
管理団体：南公園花菖蒲を守る会

## やしお840メール配信中

登録はこちらから

※Facebook、Twitterでも同時配信中



## シティセールス PR動画配信中



## やしお八つの野菜 de 健康レシピ

### レシピ② 「枝豆ミルク寒天」

今月は、健康づくりの料理教室のメニューから、「枝豆ミルク寒天」をご紹介します。

問健康増進課 ☎ 995-3381



- 材料 6人分
- 枝豆 150グラム
- 寒天 2グラム
- 牛乳 50cc
- 水 150cc
- 砂糖 大さじ1と2分の1
- ①
- 牛乳 200グラム
- 寒天 2グラム
- 砂糖 大さじ1と2分の1
- ②

#### ●作り方

- ①枝豆はさやから出し、薄皮をむいておく。4分の1は飾り用に取っておく。残りの枝豆はAと一緒にミキサーにかける。
- ②①を鍋に入れ2分煮立たせ、寒天を溶かす。
- ③飾り用の枝豆を器に入れ、②を流す。
- ④Bも同様に火にかけて寒天を煮溶かす。③が少し固まったところに流し、2層にして冷やし固める。

## いざという時はこちらへ

医療機関名・相談窓口	日時・場所・内容など
埼玉県新型コロナウイルス感染症 県民サポートセンター (24時間) ☎0570-783-770	☎新型コロナウイルス感染症に関する一般的な相談
救急電話相談(24時間365日) ☎#7119 ☎048-824-4199	☎急な病気やけがについて、受診の必要性など看護師によるアドバイス
埼玉県A   救急相談 <a href="https://www.pref.saitama.lg.jp/a0703/aikyukyu.html/">https://www.pref.saitama.lg.jp/a0703/aikyukyu.html/</a>	☎利用者が入力した内容をもとにした、可能性のある症状や家庭での対処法についての案内
八潮市立休日診療所 (内科・小児科) ☎995-3383 (要事前連絡)	☎日曜日、祝日 午前10時～正午、午後2時～4時 場保健センター (公園側)
草加市子ども急病夜間 クリニック ☎954-6401	☎月～金曜日 午後7時30分～10時30分 土・日曜日、祝日 午後6時30分～10時30分 場草加市立病院内 ☎0～15歳の患者で内科系(発熱、腹痛、おう吐など)の症状
(公財)日本中毒情報センター 大阪中毒110番 (24時間) ☎072-727-2499	☎毒物(薬、化学薬品など)を誤って飲んだ時の応急手当の仕方

〈 告 告 〉

モンテールは「おやつ時間のワクワク」をお届けします

# モンテール

本社：八潮市大瀬3-1-8 お客様相談室 ☎0120-46-8823  
八潮直売店では豊富なラインアップのスイーツを取り揃えております

## 土地有効活用 店舗・倉庫

株式会社 シバエ若 不動産 ☎048-998-5678  
埼玉県知事免許(7)第18039号 〒340-0822 埼玉県八潮市大瀬三丁目1-1

ご相談お見積もり無料!

## 外壁塗装・防水工事

Astros 株式会社アストロス 埼玉支店 八潮市西袋401-5  
Tel.048-954-4338