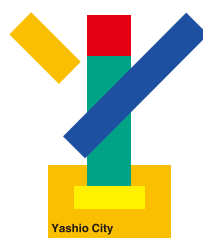




●発行/八潮市  
●編集/秘書広報課  
〒340-8588  
埼玉県八潮市中央1-2-1



# やしお

令和5年  
(2023年)  
**10月号**



毎月10日発行

☎048-996-2111(代表) FAX 048-995-7367 HP <https://www.city.yashio.lg.jp/> ✉ [hishokoho@city.yashio.lg.jp](mailto:hishokoho@city.yashio.lg.jp)

●今月の主な内容● 2面：令和6年4月入所の保育所・認定こども園・小規模保育施設・学童保育所の新規受付／3面：介護予防で元気アップ！

／お待たせしました／  
このまち好きです ふるさとまつり

## 第29回 やしお 市民まつり

開催日  
10月22日(日)  
午前9時～  
午後4時

市内最大のイベント「やしお市民まつり」を4年ぶりに開催します。ご家族、ご友人をお誘い合わせのうえ、ぜひご来場ください。

問第29回やしお市民まつり実行委員会事務局（市民協働推進課内） ☎④465

場市役所周辺、けやき通り

内物産展示即売会、模擬店、流し踊り、ダンス発表会、ハロウィンをテーマとしたパレードなど

※詳しくは、町会・自治会を通じて配布するチラシをご覧ください（市役所、市内公共施設でも配布しています）。

### わんぱく相撲大会



日10月21日(土) 午前9時～午後3時  
場文化スポーツセンター相撲場  
※雨天時はエイトアリーナで実施

### けやき通りで行う ハロウィンパレードに 参加しませんか

参加を希望する方は、午前10時50分までに、埼玉縣信用金庫八潮支店前にお集まりください（先着100人程度）。



じょうききかんしゃ



ものづくり体験コーナー



模擬店

ハッピーこまちちゃん  
が登場！  
ハッピーこまちちゃん  
との触れ合いや  
写真撮影が  
できます！



ハッピーこまちちゃんPRコーナー

広報やしおに掲載したイベントなどについては、中止・変更になる場合があります。詳しくは、市ホームページをご覧ください。



市の人口と世帯数



人口…92,884人 (+75人)  
世帯…45,887世帯 (+75世帯)

男…48,213人 (+28人)

女…44,671人 (+47人)

令和5年(2023年)9月1日現在



## 令和6年4月入所の保育所・認定こども園・小規模保育施設・学童保育所の新規受付

令和6年4月の保育所・認定こども園・小規模保育施設・学童保育所の申し込みを受け付けます。詳しくは、「保育のしおり」「学童保育のしおり」をご覧ください。

問保育課 ☎ ☎ 314



### 保育所・認定こども園・小規模保育施設

週生後57日もしくは6カ月から就学前までの児童  
**入所基準** 児童の保護者、同居の親族およびその他の方が、就労や疾病などにより、児童を保育することができないと認められる場合  
**必要書類** ▼申請書▼保育の必要性を証明する書類（就労証明書、医師の診断書など）▼個人番号（マイナンバー）申告書  
※1歳児クラス以上の入所希望児童については、申請時に面接を行いますので、児童同伴で母子健康手帳をお持ちください。0歳児クラスの入所希望児童は、内定後、内定した施設で面接を行います。  
※令和5年度の入所申し込みを行い、入所保留となっている方も、新たに入所の手続きが必要です。  
※認定こども園しおどめの森（☎996-3268）の満3歳以上の幼稚園教育を希望する場合（1号認定）は、施設での手続きとなります。

### 学童保育所

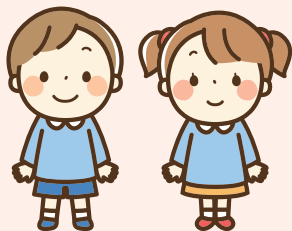
週小学校に在籍する児童  
**入所基準** 児童の保護者、同居の親族およびその他の方が、就労や疾病などにより、児童を保育することができないと認められる場合  
※現在、学童保育所に入所中で令和6年4月以降も学童保育所へ入所を希望する方も、改めて入所の手続きが必要です。  
●公立学童保育所  
**必要書類** ▼入所申込書▼児童家庭調査書▼保育の必要性を証明する書類（就労証明書、医師の診断書など）  
●公立（民営）・民間学童保育所  
各施設での手続きとなりますので、施設へお問い合わせください。

**書類の配布** 「保育のしおり」「学童保育のしおり」を次の場所で配布します。また、市ホームページからもダウンロードできます。

- 10月10日(火) 午前9時～午後5時  
八潮メセナ・アネックス多目的ホールA・B
- 10月11日(水)以降 午前8時30分～午後5時15分  
保育課

**申し込み受付期間**  
11月16日(木)～20日(月) 午前9時30分～午後5時

※例年、初日は大変混み合いますが、施設への入所決定は、受付順ではありません。  
場やしお生涯学習館展示コーナー  
および多目的ホール  
※やしお生涯学習館へのお問い合わせはご遠慮ください。



## 分別して燃えるごみを減らしましょう

市民の皆さんにごみの分別をお願いし、資源ごみとして、ビン、カン、紙類、布類、ペットボトルなどの分別収集を行っています。燃えるごみの中には、資源ごみである「ざつ紙」が多く混ざっていますので、分別にご協力をお願いします。

問環境リサイクル課 ☎ ☎ 234

### 生ごみの水切り習慣をつけよう

生ごみは水分を多く含んでいます。生ごみをひと絞りすると、生ごみの約10パーセントの減量につながるほか、水分量が減りごみを燃やす際に使用する燃料も減らすことができます。水分をよく切ってお出してください。

### ごみ収集カレンダーについて

市役所や市内公共施設での配布のほか、市ホームページにも掲載しています。地域によって収集日が異なりますので、自分の地域のカレンダーをご確認ください。  
※家庭ごみは収集日の朝8時までにお出してください。

### 令和6年度版ごみ収集カレンダーに掲載する広告募集

内52,000部発行し、市民の皆さんへ配布  
詳しくは、市ホームページをご覧ください。

### ごみ分別アプリ「さんあ〜る」が便利です

ごみ収集日の通知や分別方法の検索などができます。登録・利用方法は、市ホームページをご覧ください。



App Store  
二次元コード



Google Play  
二次元コード

### 10月は食品ロス削減推進月間

まだ食べることができるのに捨てられている食べ物のことを「食品ロス」といい、野菜の皮の厚むきや、賞味期限切れで食べずに捨てること、食べ残しなどが含まれます。食材の計画的な購入や、外食などでの無理なく食べ切れる量の注文で、食品ロスを減らすための工夫をしましょう。

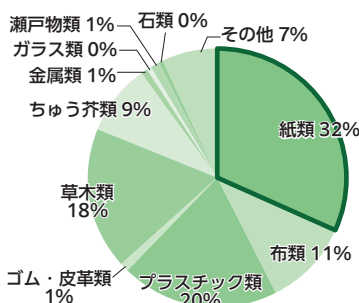


### ざつ紙とは

ティッシュペーパーの箱、菓子やレトルト食品の紙箱、紙袋、梱包紙、トイレトペーパーの芯、封筒、カレンダーなどリサイクルができる紙資源のことです。

### ざつ紙の現状

燃えるごみのうち、紙類が32パーセントを占めています。  
紙は分別することで、ごみではなく、大切な資源に生まれ変わります。



出典：東埼玉資源環境組合  
令和2年度事業概要

### ざつ紙の出し方

- ざつ紙の量に応じて、以下のまとめやすい方法で出してください。
- ・紙袋（持ち手が紙以外のものは取り除く）にざつ紙だけを入れ、たまったら袋ごと出す。
- ・ざつ紙だけを束ねて、紙ひもなどで十字にしぼる。
- ・少量のざつ紙を雑誌に挟み、紙ひもなどで十字にしぼる。



### 次のものは燃えるごみへ

汚れ・においのついた紙、カーボン紙、写真、ビニールコート紙、酒類のパック、シール類、ガムテープなど

# 介護予防で元気アップ!

元気なうちから介護予防に取り組み、いつまでもいきいきとした健康長寿を目指しましょう。詳しい日程については、チラシ(長寿介護課、保健センターまたは市ホームページで入手)をご覧ください。**☎長寿介護課 ☎408**

## ①おいしく食べよう栄養教室

日11月9日(木)、12月4日(月)、令和6年1月31日(水)、2月27日(火)、3月11日(月)  
午前10時～午後0時30分  
場保健センター  
定各16人(申込順)

## ②オーラルフレイル予防教室

日12月4日(月)、令和6年3月11日(月)  
午後1時30分～3時  
場保健センター  
定各15人(申込順)

## ③俺の体操教室

日11月13日～令和6年3月18日(原則毎週月曜日・全14回)  
午後1時30分～3時  
場保健センター  
定20人

## ④介護予防体操教室

日11月7日～令和6年3月12日(原則毎週火曜日・全14回)  
(1)午前10時～11時30分  
(2)午後1時～2時30分  
(3)午後3時～4時30分  
場保健センター  
定各20人



## ⑤ころばん介護予防教室

日11月24日～令和6年3月22日(原則毎週金曜日・全14回)  
午前10時～11時30分  
場八潮メセナ・アネックス  
定20人

## ⑥若返るぞ! シニア体操教室

●エイトアリーナ  
日11月6日～令和6年3月4日(原則毎週月曜日・全14回)  
午前10時～11時30分  
定100人  
●コミュニティーセンター  
日11月21日～令和6年3月25日(原則毎週火曜日・全14回)  
午前10時～11時30分  
定30人  
●ゆまにて  
日11月15日～令和6年3月13日(原則毎週水曜日・全14回)  
午後1時30分～3時  
定40人  
●りらーと八幡公民館  
日11月17日～令和5年3月15日(原則毎週金曜日・全10回)  
(1)午前10時～11時30分  
(2)午後1時30分～3時  
定各40人

## ●りらーと八條公民館

日11月16日～令和6年3月21日(原則毎週木曜日・全14回)  
午前10時～11時30分  
定80人

## ●八潮メセナ・アネックス

日11月29日～令和6年3月27日(原則毎週水曜日・全14回)  
(1)午前10時～11時30分  
(2)午後1時30分～3時  
定各60人

## ●資料館

日11月16日～令和5年3月14日(原則毎週木曜日・全14回)  
(1)午後1時30分～3時  
(2)午後3時15分～4時45分  
定各30人

## ●古新田公民館

日11月30日～令和6年3月28日(原則毎週木曜日・全14回)  
午後1時30分～3時  
定15人

### ①～⑥共通

対市内在住で65歳以上の方(③は男性、⑤は女性)  
内①管理栄養士による講話や調理実習②歯科衛生士による歯磨きの指導、口腔機能低下を予防するお口の体操③～⑥専門の指導員による運動の実技指導や自宅でできる運動紹介、運動継続のアドバイス  
費①500円(食材料費)②～⑥無料

申①②10月16日から、電話で長寿介護課へ  
③～⑥10月19日(消印有効)までに、往復はがきを長寿介護課へ  
▼往信裏面=氏名(ふりがな必須)、郵便番号と住所、生年月日、電話番号、希望する会場と時間(第3希望まで記入)  
※③～⑥申し込み多数の場合、抽選。複数事業の申込不可。  
※①～④令和6年1月から市役所で開催。

# 第59回 八潮市内一周駅伝大会

4年ぶりに八潮市内一周駅伝大会を開催します。開催にあたり、参加チームと大会運営のボランティアを募集します。詳しくは、要項および申込書(文化スポーツセンター、エイトアリーナまたは市ホームページで入手)をご覧ください。



☎文化スポーツセンター ☎996-5126、  
八潮市スポーツ協会 ☎997-9095

### 参加チーム募集

日令和6年1月28日(日) 午前9時～  
内区間・距離=全6区間(2.3～4.3キロメートル)・総距離20キロメートル、部門=一般の部、高校の部、中学の部、女子の部  
定120チーム  
費1チームにつき一般20,000円・高校生8,000円・中学生4,000円  
申市内チーム優先エントリー=11月1日～7日午後5時(必着)、一般エントリー=窓口:11月8日～21日午後5時・郵送:11月8日～14日(消印有効)

### ボランティア募集

場八潮メセナおよび市役所周辺  
対市内在住・在勤・在学で15歳以上の方(中学生を除く)  
内駅伝大会における「チーム受付」「コースの整理」「参加賞配布」など  
定30人(申込順)  
※ご協力いただいた方には、スタッフキャップ、オリジナルタオルを差し上げます。  
※報酬・食事・交通費の支給はありません。  
申11月1日～30日午後5時(必着)

## 11月9日～15日 秋季全国火災予防運動

9月末現在、市内の火災発生件数は、16件で、火災による死者1人、負傷者3人です。

住宅火災による死傷者を出さないため、住宅用火災警報器を設置し、定期的に作動状況を確認してください。


☎草加八潮消防局予防課 ☎996-0660

### 【住宅防火 いのちを守る 10のポイント】

4つの習慣…・寝たばこはしない・ストーブの周りに燃えやすいものを置かない・火のそばを離れない・コンセントはほこりを清掃し、不必要なプラグは抜く

6つの対策…・安全装置の付いた機器を使用する・住宅用火災警報器を定期的に点検し、10年を目安に交換する・寝具、衣類・カーテンは、防災品を使用する・消火器などを設置し、使い方を確認しておく・避難経路と避難方法を常に確保しておく  
・防火防災訓練など、地域ぐるみの防火対策を行う

### 婚活まんまるバスツアー参加者募集

日11月18日(土) 午前9時30分～午後5時解散(予定)   
場三郷中央駅集合、草加市役所解散  
対八潮市・草加市・越谷市・三郷市・吉川市・松伏町在住・在勤の24歳から42歳までの独身男女  
内5市1町圏内の定住促進を目的とした婚活バスツアー  
※参加者向け事前セミナーあり  
定男女各20人(申し込み多数の場合、抽選)  
費5,000円(昼食代・体験料)※当選後は、参加費と同額のキャンセル料が発生します。  
申10月29日までに、必要事項を記入のうえ、電子メールで埼玉県東南部都市連絡調整会議事務局(越谷市政策課内 ☎967-5167、✉000S1791@city.koshigaya.lg.jp)へ



# 令和4年度 会計別決算

令和5年第3回市議会定例会で、令和4年度一般会計および特別会計、上水道事業会計、公共下水道事業会計の決算が承認されましたので、お知らせします。

問一般・特別会計=会計課☎④201、上水道事業会計=経営課☎④853、公共下水道事業会計=下水道課☎④345

## ●一般会計および特別会計

令和4年度においては、「第5次八潮市総合計画」の「共生・協働」と「安全・安心」のまちづくりを基本理念とし、「住みやすさナンバー1のまち 八潮」を実現するとともに、「先端『健康』都市やしお」を目指し、予算を有効かつ効率的に執行しました。

〈一般会計および特別会計決算額〉 (単位:円)

区分	予算現額	収入・支出	
		収入済額	支出済額
一 般	44,882,851,000	43,138,902,089	39,643,633,210
国民健康保険	8,901,290,000	8,441,628,173	8,169,558,139
稲荷伊草第二土地区画整理事業	180,994,000	175,848,192	159,112,454
鶴ヶ曽根・二丁目土地区画整理事業	303,697,000	218,013,047	153,052,067
大瀬古新田土地区画整理事業	810,538,000	747,388,489	553,445,536
西袋上馬場土地区画整理事業	847,413,000	815,712,592	687,855,035
八潮南部東一体型特定土地区画整理事業	1,540,523,000	1,340,329,549	1,153,103,125
介護保険	5,941,313,000	5,668,041,965	5,404,494,829
後期高齢者医療	1,218,129,000	1,202,729,994	1,176,001,708

## ●上水道事業会計

収益的収入は、主に水道料金による収入です。収益的支出では、県水の購入や水道施設の維持管理などを行いました。

資本的収入は、主に水道を引く際に納めていただいた分担金です。資本的支出では、新しい配水管の埋設や水道施設の設備更新などを行いました。

〈上水道事業会計決算額〉 (単位:円)

区分	予算額	決算額
収益的収入	2,202,696,000	2,171,118,205
収益的支出	1,960,762,000	1,851,051,315
資本的収入	410,666,000	461,954,371
資本的支出	1,196,013,000	961,508,187

## ●公共下水道事業会計

収益的収入は、主に下水道使用料による収入です。収益的支出では、各家庭などからの排水の処理や、下水道施設の維持管理などを行いました。

資本的収入は、下水道施設の新設などの財源となる、国庫補助金や企業債などです。資本的支出では、下水道施設の新設や改築・更新などを行いました。

〈公共下水道事業会計決算額〉 (単位:円)

区分	予算額	決算額
収益的収入	2,807,666,000	2,869,697,822
収益的支出	2,607,528,000	2,528,456,020
資本的収入	4,216,267,000	3,609,422,900
資本的支出	4,826,706,000	4,125,424,662

## ●令和4年度決算に基づく健全化判断比率等

市の比率はいずれも、法令で定められている早期健全化基準（財政再生基準）、経営健全化基準を下回っており、健全な財政を維持しています。詳しくは、市ホームページをご覧ください。

問財政課☎④477

### ○健全化判断比率

比率名	説明	算定結果
実質赤字比率	一般会計などの赤字の大きさを表します	赤字なし
連結実質赤字比率	市全体の赤字の大きさを表します	赤字なし
実質公債費比率	借入金など、その年の返済額の大きさを表します	7.0%
将来負担比率	借入金の残高など、今後支払わなければならない負債の大きさを表します	45.3%

### ○資金不足比率

区分	算定結果
上水道事業	資金不足なし
公共下水道事業	
稲荷伊草第二土地区画整理事業	
鶴ヶ曽根・二丁目土地区画整理事業	
大瀬古新田土地区画整理事業	
西袋上馬場土地区画整理事業	
八潮南部東一体型特定土地区画整理事業	

## 市政の執行状況

令和5年第3回市議会定例会が9月1日から21日まで開催され、市長が開会初日に前定例会以降の市政の執行状況の概要について報告しました（一部抜粋。全文については、市ホームページに掲載）。

問企画経営課☎④885

### 教育文化・コミュニティ～学びとつながりを大切にすまち～

- ・7月3日に、学校給食提供事業者および市内小中学校を対象とした、外部機関による学校給食衛生検査を実施
- ・8月7日に、市と包括連携協定を結ぶ国士舘大学において、市内小中学生が防災の知識や救急救命の重要性について学ぶため、「八潮こども防災マイスター育成プロジェクト」を実施

### 健康福祉・子育て～誰もがいきいきと暮らせるまち～

- ・7月11日から、八潮メセナ・アネックスにおいて、助産師などの専門職による産後の母親の心身のケアや授乳などに関する助言指導を行う産後ケア事業通所型（集団）を開始
- ・「電力・ガス・食料品等価格高騰重点支援給付金」を給付するため、8月8日に、対象となる令和5年度非課税世帯等7,995世帯に対し確認書を発送。また、8月10日から、市役所に給付金窓口を開設
- ・8月10日から、「物価高騰対策子育て支援臨時特別給付金」の申請を必要とする対象者の受付を開始。また、8月24日に、申請が不要な対象者11,252人に1億1,252万円を給付。

### 防災・防犯・消防・救急～誰もが安全で安心して暮らせるまち～

- ・夏の交通事故防止運動期間中の7月24日に、やしお駅前公園において、草加警察署および交通関係団体などで構成される八潮市交通安全対策協議会とともに、交通安全の街頭啓発活動を実施

### 産業経済・観光～地域の特性を活かしたにぎわいと活力のあるまち～

- ・7月29日に、市内農地において、「第14回親子夏野菜旬採り合戦」を開催。また「枝豆栽培親子農業体験」の一環として枝豆を収穫
- ・8月25日に、やしお駅前公園および八潮駅構内などにおいて、「八潮夜市2023 八潮の夏だ！夜市だ！盆踊り大会だ！」を開催



夏野菜旬採り合戦

### 都市基盤・環境～快適でやすらぎと潤いのあるまち～

- ・7月25日に、北部拠点まちづくり推進地区まちづくり計画に基づき、地元主体のまちづくりを推進するため、「北部拠点まちづくり推進協議会」を設立

八潮市役所 ☎996-2111 市外局番は(048)です

日日時・期間 場所 対象 内容 持ち物 定員 費用 申し込み 問い合わせ



市役所の電話  
996-2111  
FAX  
995-7367

防災行政無線  
テレホンサービス  
0120-840-225  
防災行政無線で放送した内容が聞き取れなかった場合、再度聞き直せます(定時放送を除く)。通話料は無料です。

### 案内

#### 会議の開催

- 第2回八潮市健康と福祉のまちづくり推進協議会の傍聴  
日11月8日(水) 午後1時15分～2時30分  
場保健センター  
内食育推進計画、健康づくり行動計画、八潮市いのちを支える自殺対策計画の次期計画策定について  
定5人(当日先着順)  
問健康増進課 ☎995-3381
- 第4回八潮市高齢者保健福祉推進審議会の傍聴  
日11月9日(木) 午後1時30分～3時30分  
場八潮メセナ会議室  
内第9期八潮市高齢者保健福祉計画・介護保険事業計画策定について  
定10人(申込順)  
問10月16日から11月8日までに、電話で長寿介護課(☎9447)へ
- 第2回八潮市都市計画審議会の傍聴  
日11月13日(月) 午前10時～

場八潮市商工会館大会議室  
内草加都市計画生産緑地地区の変更について  
定10人(当日先着順)  
問都市計画課 ☎270

#### 市民課日曜窓口の休止

やしお市民まつりの開催に伴い、混雑による安全管理上の観点から休止します。  
日10月22日(日)  
※マイナンバーカードをお持ちの方は、コンビニエンスストアで住民票の写しなどの証明書が取得できます。  
問市民課 ☎210

#### マイナンバーカードの一部手続きの停止

システム機器更新作業に伴い、手続きの一部を停止します。  
日11月2日(木)午後6時～5日(日)正午  
内マイナンバーカードの交付、暗証番号初期化、交付申請書発行、電子証明書の有効期限の更新、券面事項更新など  
問市民課 ☎426

#### 令和6年八潮市成人式

12月初旬、市内在住の対象者

に案内通知を郵送します。  
日令和6年1月8日(祝) 第1部(主に八潮・八條・八幡中学校区の方) = 午後0時30分～1時、第2部(主に大原・潮止中学校区の方) = 午後2時～2時30分  
※いずれの部でも参加可。複数回の参加は不可  
場八潮メセナホールほか  
対平成15年4月2日～平成16年4月1日生まれの方※市外に転出した方も参加可。電話または電子メール(☎shakaikyoiku@city.yashio.lg.jp)でお問い合わせください。  
内式典など  
問社会教育課 ☎365

#### 緊急地震速報訓練放送

地震や武力攻撃などの国からの緊急情報を伝達する全国瞬時警報システム(J-ALERT)と、市の防災行政無線の連動を確認するため、訓練放送を行います。  
日11月2日(木) 午前10時ごろ  
※災害や天候などにより、中止する場合があります。  
内▼防災行政無線チャイム▼  
「こちらは、防災やしおです。

ただ今から訓練放送を行います」▼緊急地震速報チャイム音 + 「緊急地震速報。大地震です。大地震です。これは、訓練放送です」(3回)▼「こちらは、防災やしおです。これで、訓練放送を終わります」▼防災行政無線チャイム  
※防災行政無線から緊急地震速報が流れたら、地震の揺れから身を守る行動として、「体勢を低く、頭を守り、動かない」を実施してください。  
問危機管理防災課 ☎804



#### 市税の納期内納付への取り組み

市では、公平な徴収のため、滞納者に対する一斉催告などに取り組んでいます。現在、未納のある方は早急に納付いただくとともに、これから納期限が到来する税金の納期内納付にご協力ください。  
問納税課 ☎330

### 市議会新議長選任



議長 福野 未知留 氏

令和5年第3回市議会定例会(9月21日)において、新たな議長が選任されました。

問議事調査課 ☎277

経歴  
八潮市議会議員(3期)  
総務文教常任委員会委員長

### ご長寿おめでとうございます

令和5年度に100歳を迎える10人の方に、長寿のお祝いをしました。

問長寿介護課 ☎447

- |           |           |
|-----------|-----------|
| 石井 みち子 さん | 中村 さと子 さん |
| 小倉 きみ江 さん | 平山 ミツ さん  |
| 小倉 ふさ さん  | 増田 はる さん  |
| 高田 澄子 さん  | 峯岸 千代 さん  |
| 恒川 久子 さん  |           |

※同意いただいた方のみ50音順で掲載しています。

### 個人情報を守るために 本人通知制度へ登録しよう

本人通知制度とは、本人の代理人または第三者に戸籍謄本や住民票の写し(本籍記載のもの)などを交付したときに、登録者本人にその事実を通知する制度です。

不正請求の抑止、不正取得の早期発見のために登録しましょう。

問市民課 ☎213

<登録できる方>  
市の住民基本台帳または戸籍に記載されている方

- <通知の対象となる証明書>
- ・住民票の写し(本籍の記載があるもの)
  - ・住民票記載事項証明書(本籍の記載があるもの)
  - ・戸籍謄抄本(除籍を含む)
  - ・戸籍の附票の写し(本籍の記載があるもの)

- <通知する内容>
- ・交付年月日
  - ・交付した証明書の種類・通数
  - ・交付請求者の種別(代理人、第三者)
- ※請求者の氏名・住所は通知しません。

<登録手続き>  
申請書(市民課、駅前出張所または市ホームページで入手)、窓口に来庁する方の本人確認書類(運転免許証など)および委任状(代理の方のみ)をお持ちのうえ、市民課または駅前出張所へ(郵送による申請も可能)





# おしらせHOTコーナー

## 家屋調査

令和5年中に家屋（基礎などにより土地への定着性がある車庫や物置なども含む）を新築または増改築した場合、令和6年度より固定資産税・都市計画税が課税されます。その税額を算出するため、市職員が家屋の間取りや設備などの調査を実施していますので、ご協力をお願いします。

また、「調査を行っていない家屋」や「取り壊しをした家屋」がありましたらご連絡ください。  
問 資産税課 ☎④412



## 生産緑地地区の都市計画変更案の縦覧

日 10月13日(金)～27日(金)  
場 公園みどり課  
対 市内在住または利害関係のある方  
意見書の受付 10月27日(必着)  
問 公園みどり課 ☎④467

## 埼玉県最低賃金の改正

10月1日から埼玉県最低賃金は時間額1,028円（引き上げ額41円）となりました。  
埼玉県最低賃金は、賃金の最低限度を定めるもので、年齢や雇用形態に関係なく、県内で働

くすべての労働者に適用されま  
す。使用者も労働者も必ず確認  
しましょう。  
※一部の産業には、特定（産業  
別）最低賃金が適用されます。  
問 埼玉労働局賃金室 ☎048-  
600-6205

## 長期優良住宅維持保全 状況等調査

対 長期優良住宅として認定を受  
け、工事完了から5年、10年を  
経過した住宅  
報告期限 11月10日  
※10月中に調査対象住宅の所有  
者あてに郵送で通知します。  
問 開発建築課 ☎④497

## 令和5・6年度の入札参 加資格審査申請の追加 受付

「建設工事、設計・調査・測量、  
土木施設維持管理業務」および  
「物品等業種」の入札参加資格  
審査について、追加で申請を受  
け付けます。

登録期間 令和6年3月1日～令  
和7年3月31日

## ●建設工事、設計・調査・測量、 土木施設維持管理業務の申請

受付は埼玉県電子入札共同シ  
ステム参加自治体との共同受付  
窓口（埼玉県）で行います。  
問 新規申請は11月1日から24日  
（消印有効）まで、業務追加申  
請は11月1日から30日（消印有  
効）までに、申請書類を郵送で  
県共同受付窓口へ※市の窓口で  
は受け付けしません。  
詳しくは、県ホームページを

ご覧ください。

## ●物品等業種の申請

問 11月1日から24日（消印有効）  
までに、申請書類（市ホームペ  
ージで入手）を郵送で契約検査  
課へ  
問 契約検査課 ☎④445

## 八潮市消防団特別点検

日 11月5日(日) 午前9時～11時30  
分  
場 八條小学校校庭※雨天の場合  
は中止  
内 点検官による人員服装規律の  
点検や消防車両・機械器具の点  
検、各種表彰状の授与  
問 八潮消防署管理課 ☎996-  
0119

## 募集

## 八潮市防災会議委員

任期 委嘱の日から2年間  
対 令和5年10月10日現在、市内  
に1年以上在住している満20歳  
以上の方で、平日の昼間に開催  
する会議（年に1～2回程度）に  
出席できる方※市議会議員・市  
職員（常勤）・公募による本市  
の附属機関の委員を除く

内 八潮市地域防災計画の見直し  
についての審議

定 2人（書類審査により選考）

報酬 市の規定により支給

問 11月10日（必着）までに、住  
所・氏名・生年月日・性別・電  
話番号・応募動機（400字程度、  
様式自由）を記入のうえ、窓口  
または郵送で危機管理防災課  
（☎④804）へ

## 自衛官

募集職種 ①一般曹候補生②自  
衛官候補生③自衛隊高等工科学  
校（推薦）④自衛隊高等工科学  
校（一般）

対 ①②18歳以上33歳未満の方③  
④15歳以上17歳未満の方

試験日 ①12月9日(土)～14日(木)  
のうち指定する1日②随時③令  
和6年1月6日(土)～8日(祝)のうち指  
定する1日④令和6年1月13日(土)  
または14日(日)のいずれか指定す  
る1日

問 ①11月30日まで②随時③12月  
1日まで④令和6年1月5日まで

詳しくは、自衛隊埼玉地方協  
力本部ホームページをご覧ください。

問 自衛隊埼玉地方協力本部 ☎  
048-831-6043、朝霞地域  
事務所 ☎048-466-4435

## 特定保健指導を利用しましょう

八潮市国民健康保険被保険者のうち、特定健康診査の結果、生活習慣病のおそれがある方へ「特定保健指導の案内」を発送します。特定保健指導では、専門の指導員が食事や運動などの生活習慣の改善をお手伝いします（無料）。通知が届いた方はご利用ください。

問 国保年金課 ☎④825

## 令和3年度特定保健指導参加者の結果（参考）

	参加者の結果（平均）	減少した方の割合
体重	1.7キログラム減	85.7パーセント
腹囲	1.0センチメートル減	61.2パーセント

## 育児休業代替任期付職員 採用候補者登録試験

職員の育児休業取得に伴い、代替が必要となる場合に任用す  
る職員の登録者を募集します。

問 人事課 ☎④253

募集職種	募集人数	受験資格など
一般事務	10人程度	高等学校卒業以上の学歴を有し、かつ、パソコン操作（文書作成や表計算処理など）および窓口対応や電話対応などができる方
保育士	5人程度	保育士の資格を有する方
保健師	2人程度	保健師の資格を有する方

※地方公務員法第16条に規定する欠格条項に該当する方は受験  
できません。

試験日 11月12日(日)

試験内容 作文試験

登録時期 12月1日以降

受験案内 窓口配布および市ホームページに掲載

申込方法 市ホームページ内から電子申請

受付期間 10月31日まで



## 意見募集

### 八潮市学校給食ビジョン（案）

今後の学校給食のあり方について総合的に整理し、将来にわ  
たり安全安心で持続可能な学校給食を提供することを目的とし  
た「八潮市学校給食ビジョン」を策定するにあたり意見を募集  
します。

問 学務課 ☎④366

公表の場所 市役所、市内公共施設、市ホームページ

募集期間 11月8日（必着）まで

### 意見の提出方法

「八潮市学校給食ビジョン（案）に対する意見」と明記（メ  
ールの場合は件名に）し、住所、氏名を記入のうえ、窓口、郵  
送、ファクスまたは電子メールで学務課（〒340-0816中央2  
-10-17、☎998-0828、✉gakumu@city.yashio.lg.jp）へ

# やしおインフォメーション

※費用の記載がない場合は、原則無料です。  
※申し込みは、窓口または電話で各施設、担当課へ

## 資料館 ☎997-6666 所在地 南後谷763-50

催し	日時	詳細
資料館講座「江戸幕府の成立と八潮」	10月29日(日) 午後1時30分～3時30分	場資料館視聴覚講座室 対18歳以上の方 内徳川家康が江戸幕府を開いた頃の八潮市域の村々と年貢や検地などについて学ぶ 講師 資料館職員 定20人(申込順) 申10月14日～28日
歴史講座「関東大震災－被災地をたずねて－」	11月2日(木) 午前8時40分～午後4時30分	場資料館集合・解散 対中学生以上 内東京都復興記念館や神田明神など関東大震災に関連する文化財を巡る 定25人(申込順) 申10月14日～

## りらーと八幡 公民館☎995-6216 所在地 中央3-32-11

催し	日時	詳細
そば打ち講座	10月29日(日)、11月12日(日) 午前10時～午後1時	場りらーと八幡調理室 対市内在住・在勤・在学の方 内そば打ち講座 講師 齋遊会 定各日14人(申込順) 費1,500円(材料費) 申10月15日～
第49回八潮市民文化祭	11月4日(土)・5日(日) 午前10時～午後4時30分	場八潮メセナ 内展示の部＝書道・工芸・絵画・短歌・俳句・華道・洋らんなど、ステージの部＝民謡・吟詠・舞踊・ダンス・郷土芸能・歌謡・器楽など
レザークラフト教室 ～オリジナルカードケースをつくろう～	11月7日(火) 午後1時30分～4時	場りらーと八幡研修室2 対市内在住・在勤・在学の方 内レザークラフトでカードケースを作る 講師 近藤和子さん 定10人(申込順) 費600円(材料費) 申10月15日～
パソコン講座	11月14日～12月12日(毎週火曜日・全5回) 午前10時～正午	場りらーと八幡多目的室2 対市内在住・在勤・在学のパソコン初心者 内年賀状を作って、パソコン操作の基礎を学ぶ 講師 龍倉正美さん 定10人(申込順) 申10月15日～
料理教室 ～手づくりニョッキでイタリアン～	11月22日(水) 午前10時～午後1時	場りらーと八幡調理室 対市内在住・在勤・在学の方 内ジャガイモのニョッキ・豚肉とオリーブのトマト煮・チョコとアーモンドのビスコッティなどを作る 講師 田中手古奈さん(食育インストラクター) 定16人(申し込み多数の場合、抽選) 費1,200円(材料費) 申10月15日～22日

## りらーと八條 公民館☎994-3200 所在地 八條2753-46

催し	日時	詳細
秋のバラエティコンサート	10月29日(日) 午後2時～3時30分	場りらーと八條大ホール 対小学生以上 内タンゴや映画音楽などさまざまなジャンルの演奏 出演 松永裕平さん(タンゴピアニスト) 定50人(申込順) 申10月14日～
ボードゲームであそぼう!	11月5日(日) 午後1時～3時	場りらーと八條フリースペースほか 内簡単に遊べる色々なボードゲームを楽しむ 定10人(当日先着順)
脳トレ体操	11月8日(水)・22日(水) 午前10時～10時30分	場りらーと八條会議室1 対おおむね50歳以上の方 内音楽に合わせて座ったままでもできる、簡単な運動や頭の体操を行う 定各日20人(当日先着順)
ふれあいサロン ～ちぎり絵アート～	11月8日(水)・22日(水) 午前10時30分～正午	場りらーと八條会議室1 内季節に合わせたちぎり絵を作る 定各日20人(当日先着順)
わくわくサイエンス ～転んでも起き上がる?オリジナル起き上がりこぼしを作る～	11月12日(日) 午前10時～11時	場りらーと八條会議室2 対小学生 内起き上がりこぼしを作りながら、転んでも元の位置に戻る仕組みを学ぶ 定15人(申込順) 費150円(材料費) 申10月14日～
八條寄席	11月19日(日) 午後2時～3時30分	場りらーと八條大ホール 対小学生以上 内日本の伝統芸能である落語を楽しむ 定50人(申込順) 申10月14日～
親子でリトミック	11月22日(水) 午前10時～11時	場りらーと八條大ホール 対市内在住・在勤・在園の未就学児とその保護者 内歌やピアノのリズムに合わせて、親子で体を動かす 講師 杉山文香さん(あかみみおんがく)ほか 定20組(申込順) 申10月14日～

## 市民協働推進課 ☎☎465

催し	日時	詳細
第26回ふれあいどんぐりこままわし大会	11月12日(日) 午前10時～午後3時	場やしお生涯学習館展示コーナー 内どんぐりでこまを作り、そのこまをまわしてタイムを競う※こまがなくなり次第終了(当日先着順)

## 環境リサイクル課 ☎☎235

催し	日時	詳細
犬のしつけ方教室	11月4日(土) 午後1時～3時	場草加市アコスホール会議室A・B 対八潮市・草加市内在住の方 内飼い主初心者への飼い方指導 講師 石居智子さん(家庭犬しつけ方インストラクター) 定40人(申込順) 申10月31日までに、電話で草加市くらし安全課(☎922-3642)へ
第28回環境と情報の集い(リユースまつり)	11月19日(日) 午前9時30分～午後3時	場東埼玉資源環境組合第一工場敷地内 内施設見学、3Rポスター展、参加団体によるゲームコーナーや出店、体験学習など 問東埼玉資源環境組合計画課☎966-0121



## やしお生涯学習館

☎994-1000 所在地 鶴ヶ曾根420-2

催し	日時	詳細
【楽しく体験!! ヤッキーひろば】 ①百人一首で遊んでことば遊びを楽しもう ②おもちゃの病院	11月11日(土) 午後1時30分～3時30分	場やしお生涯学習館展示コーナー 対小学生以下(未就学児は保護者同伴) 内①小倉百人一首で坊主めぐり(昔のかるた遊び)②壊れたおもちゃの修理 定①10人(申込順) 費②必要に応じて部品代あり 申①10月15日～(受付=午前9時～午後5時)
フリーマーケット	11月12日(日) 午前10時～午後2時※悪天候の場合、11月26日(日)に延期	場やしお生涯学習館駐車場 内フリーマーケット
「市民活動を広めるためのSNS実践講座」基礎講座	11月13日(月)・20日(月)(全2回) 午前9時30分～11時30分	場やしお生涯学習館セミナー室 対18歳以上の方で両日受講できる方 内Instagramを利用した情報収集・発信の方法を学ぶ(初心者向け) 講師 八潮市ちゃんねる(地域情報サイト) 定12人(申込順) 申10月15日～11月6日(受付=午前10時～午後5時)
クリスマスを彩るプリザーブドフラワーアレンジ	11月23日(祝) 午前10時～正午	場やしお生涯学習館展示コーナー 対18歳以上の方 内プリザーブドフラワーやオーナメントでクリスマスツリーを作り、フォトフレームに飾る 講師 天池サユリさん(プリザーブドフラワー認定講師) 定15人(申込順) 費1,500円(材料費) 申10月15日～11月16日(受付=午前10時～午後5時)

## 市民税課

☎206

催し	日時	詳細
スマートフォンを活用した確定申告書作成講座	11月14日(火)・17日(金) 午後2時～4時	場八潮メセナ会議室 対市内在住で給与所得または年金所得があり、各種所得控除の申告をする方 内収入と所得の違いなどの説明、確定申告書等作成コーナーの操作説明 講師 越谷税務署職員 定各日20人(申込順) 申10月16日～31日(電子メール可)shiminzei@city.yashio.lg.jp

## 長寿介護課

☎448

催し	日時	詳細
認知症講座 映画「オレンジ・ランプ」	11月11日(土) 午後2時～4時	場八潮メセナ集会室 対市内在住・在勤の方 内若年性認知症と診断された主人公とその妻の9年間の軌跡を実話に基づき描いた映画の上映 定80人(申込順) 申10月16日～
フレイルチェック測定会 リピーターの日	11月14日(火) 午後2時～4時	場八潮メセナ・アネックス 対過去に八潮市のフレイルチェック測定会に参加したことのある方で、前回参加よりおおむね1年が経過した方 内健康状態の確認、筋肉量などの測定およびフレイル予防についての講座や前回結果との比較 定20人(申込順) 申10月16日から、電話で東部地域包括支援センターやしお苑(☎998-8895)へ
フレイルチェック測定会	11月28日(火) 午後2時～4時	場資料館 対市内在住の65歳以上の方 内健康状態の確認、筋肉量などの測定およびフレイル予防についての講座 定20人(申込順) 申10月16日から、電話で西部地域包括支援センターケアセンター八潮(☎994-5562)へ

## 障がい福祉課

☎473

催し	日時	詳細
八潮市精神保健福祉講座 「いつかの涙を光にかえて～統合失調症の兄とトイピアノ～」	11月1日(水) 午後1時30分～3時30分	場八潮メセナホール 内演奏とお話 講師 畑奉枝さん(トイピアニスト) 定250人(当日先着順※事前申し込みの方優先) 申10月16日から、障がい福祉課または八潮市生活支援センターあけぼの(☎998-0852)へ

## 商工観光課

☎479

催し	日時	詳細
やしお創業塾2023	11月11日～12月9日(毎週土曜日・全5回) 午後1時～5時	場八潮市商工会館大会議室 内経営計画の立て方、事業に必要な知識やマーケティングなどを学ぶ 講師 富田良治さん(中小企業診断士) 定20人(申込順) 申10月17日から、八潮市商工会(☎996-1926)へ ※個別相談会(希望者のみ)=12月16日(土)・23日(土) 午前10時～午後5時

## 社会教育課

☎365

催し	日時	詳細
令和5年度青少年の主張大会	11月11日(土) 小学生の部=午後1時～2時30分、中学生・高校生の部=午後3時～4時45分 (各部開始15分前開場)	場八潮メセナホール 内市内の小・中・高校に在学する児童・生徒の皆さんによる日ごろ感じたことや考えていることなどの発表 定500人(当日先着順)

## 八潮消防署

☎998-0119 所在地 鶴ヶ曾根1185

催し	日時	詳細
普通救命講習会 I	11月4日(土) 午前9時～正午	場八潮消防署 対八潮市または草加市に在住・在勤・在学の中中学生以上 内成人の救命に必要な応急手当(心肺蘇生法、AEDの取り扱い、異物除去法など) 定30人(申し込み多数の場合、抽選) 申10月20日まで

八潮市役所 ☎996-2111 市外局番は(048)です

日日時・期間 場場所 対対象 内内容 持持ち物 定定員 費費用 申申し込み 問問い合わせ





# 保健センターからのお知らせ

申問 ☎995-3381

健康マイレージ  
ポイント対象事業



## ●高齢者向けインフルエンザ予防接種

日 令和6年1月31日(水)まで

場 委託医療機関

対 市内在住で、接種当日65歳以上の方、または60歳以上65歳未満で、心臓・腎臓・呼吸器などに障がいがあり、身体障害者手帳1級相当に該当する方

※65歳以上の方に、受診通知書(青色)を送付しました。

※接種期間内に65歳を迎える方は、期間内に随時通知書を送付します。

費 1,500円(生活保護受給世帯の方は、受給証提示により無料)

※接種予約は医療機関へ直接ご連絡ください。

い。詳しくは、受診通知書をご覧ください。

## ●歯周疾患検診は11月30日まで

令和5年度中に40・45・50・55・60・65・70歳になる方に、受診券をお送りしています。歯周病は歯を失う1番大きな原因であり、口臭の元にもなります。予防と早期発見のために、早めに受診をしましょう。

## ●10月は骨髄バンク推進月間

骨髄バンクへのドナー登録にご協力ください。献血ルームやドナー登録会などで登録することができます。市では、ドナーとなって骨髄などを提供した方への助成を行っています。

## ●10月はがん検診受診率50パーセント達成集中キャンペーン月間

年1回は受診をしましょう。

—共通—

詳しくは、市ホームページをご覧ください。

### インフルエンザが流行しています

県内では、9月20日にインフルエンザの流行注意報が発令されました。

今後、気温が下がり、空気が乾燥するにつれて、さらにインフルエンザが流行しやすくなります。「人混みを避ける」「外出後の手洗い」「適度な湿度の保持」「十分な休養とバランスのとれた食事」など、ポイントを押さえて感染予防に努めましょう。



## 各種検(健)診のお知らせ

事業名	日時	対象	内容	定員・費用
ヘルシーチェック健康診査	11月10日(金) 受付：午前9時～9時40分 結果説明会 12月11日(月) 受付：午前9時～9時40分	市内在住の20～39歳の方	身体測定、血圧測定、尿検査、血液検査(貧血検査含む)、診察、骨密度測定(女性のみ)	定60人(申込順) 費500円
骨粗しょう症検診	11月10日(金) 受付：午前10時～10時30分 結果説明会 12月11日(月) 受付：午前10時20分～10時30分(初回受診者のみ)	市内在住の20歳以上の女性	骨密度測定 ※結果説明会は40分程度の講話	定50人(申込順) 費200円
胃がん(バリウム検査)・肺がん検診	11月26日(日)・27日(月) 男性枠 午前8時30分～、午前10時～ 女性枠 午前9時～、午前10時30分～	市内在住の40歳以上の方(胃がん検診は、令和4年度内視鏡検査を受診した方を除く)	胃部エックス線(バリウム)検査、胸部エックス線検査(必要に応じて喀たん細胞診検査) ※50歳以上の方の胃がん検診は、内視鏡検査も選択できます。	定各回25人(申込順) 費胃がん1,200円、肺がん(胸部エックス線検査300円、喀たん検査600円)
乳がん検診(集団検診)	11月22日(水) 午前9時～11時30分	市内在住の40歳以上の女性(令和4年度に受診した方を除く)	乳房エックス線検査(マンモグラフィ) ※希望者は、同日に「骨粗しょう症検診」を受診できます。	定80人(申込順) 費1,740円 ※「骨粗しょう症検診」受診希望者は別途200円

—共通—

場 保健センター

費 八潮市国民健康保険被保険者(補助金交付申請書兼同意書提出※喀たん検査を除く)、生活保護受給世帯の方(受給証提示)、市民税非課税世帯の方(世帯全員の非課税証明書提示)、70歳以上の方(保険証の提示)、65歳以上70歳未満の一定の障がいのある方で後期高

齢者医療被保険者(保険証の提示)は無料  
☎電話、市ホームページ内から電子申請または専用の申し込みはがきで保健センターへ  
※受診できる回数は年度内1回  
※詳しくは、市ホームページをご覧ください。



## すこやかカレンダー 11月

場 保健センター

☎②③は電話④～⑦は電話または市ホームページ内から電子申請で保健センターへ

事業名	日時	対象
①乳幼児相談(事前予約不要)	11月1日(水) 午前9時30分～10時30分	満2カ月～未就学児
②ママのこころの相談(臨床心理士による相談)	11月1日(水) 午前9時30分～11時(1人45分)	乳幼児の保護者・妊婦で子育て上の悩み、不安などの相談がある方
③すこやか相談	11月7日(火)・21日(火) 午後1時30分～4時	お子さんの発育・発達やことばの遅れ、夜尿症、落ち着きがないなどの心配がある方
④パパ・ママ学級	11月12日(日) 午後1時～4時	妊娠5～7カ月の初妊婦および夫
⑤プレママサロン	11月15日(水) 午後1時30分～3時30分	妊婦
⑥離乳食(初期)教室	11月29日(水) 午前10時30分～正午	5～6カ月児
⑦離乳食(後期)教室	11月30日(木) 午前10時30分～正午	9～11カ月児

## 保健センターの催し



### ウォーキング講習会「ウォーキングで健康づくりを！」

日 ①11月9日(木)②15日(水)③24日(金) 午後1時30分～3時30分(受付＝午後1時15分～)

場 ①やしお駅前公園集合②③やしお生涯学習館集合 対市内在住の方 内「八潮市健康づくりウォーキングマップ」(4～6キロメートル)の散策 講師 やしお歩け歩け

協会インストラクター

定各日30人(申込順) 費無料 ☎10月16日から31日までに、窓口で申込書を記入



### ママのこころの健康講座「自分を大切にできるようになるためのヒント～いろんなママがいていいよね～」

日 11月18日(土) 午前10時～正午 場 保健センター 対市内在住・在勤の乳幼児をもつママ(パパ) 内子育て中の自分と向き合いながら、気持ちを整理できるようになる

講座 講師 藤枝真紀子さん 定40人(申込順、無料保育あり) 費無料 ☎10月16日から、窓口、電話または電子申請



### 健康づくりの料理教室

日 11月21日(火) 午前10時～午後0時30分 場 保健センター調理室 対市内在住の64歳以下の方 内「骨コツ貯金で元気よく～丈夫な骨を作るためには～」をテーマに講話と調理実習 定12人(申込順) 費500円(食材料費) ☎10月16日から、窓口または電話



### 納期限のお知らせ

市県民税 第3期、国民健康保険税 第5期、後期高齢者医療保険料 第4期、介護保険料 第5期  
納期限：10月31日 口座振替の方は、残高確認をお願いします。

# 11 月子育て情報コーナー

※掲載したイベントは、中止・変更になる場合があります。詳しくは、各ひろばにお問い合わせください。

※内容など、詳しくは市ホームページをご覧ください。

## 子育てひろば

名称	場所	日時	主な事業
①やわた子育てひろば ☎998-7421	保健センター	月～木 午前10時～午後3時	▼身体測定=応相談▼保健センター講習=9日(木) 午前11時～▼おもちゃづくり=15日(水) 午前10時30分～、午後1時30分～ 定20組(当日先着順)
②はちじょう子育てひろば ☎949-6887	りらーと八條(公民館)	火～金 午前10時～午後3時	▼身体測定=1日(水)・2日(木) 午前10時～(2日(木)は午後1時30分～も実施)▼子どもの発達相談=8日(水) 午前10時～▼タッチケア=24日(金) 午前10時～ 定6組(要予約)
③ゆまにて子育てひろば ☎070-3350-1297	ゆまにて	火～金 午前10時～午後3時	▼身体測定=毎週金曜日 午前10時～▼保健センター講習=8日(水) 午前11時～▼ボランティアお話し会=15日(水) 午前11時～
④楽習館子育てひろば ☎995-3035	やしお生涯楽習館	月・水・木・金 午前10時～午後3時	▼身体測定=1日(水)・2日(木) 午前10時～、午後1時～▼栄養相談=9日(木) 午前11時～▼クリスマス飾りづくり=22日(水)・24日(金) 午前11時～ 定各日10組(当日先着順)
⑤おおぜのもり子育てひろば ☎951-3216	みつもり保育園	月～金 午前10時30分～午後3時30分	▼身体測定=27日(月)・28日(火) 午前11時～、午後2時～▼どんぐりの吊り下げかざりづくり=7日(火) 午前10時30分～ 定15組(当日先着順)▼栄養相談=20日(月) 午前11時～
⑥駅前子育てひろば ☎951-0285	やしお子育てほっとステーション	毎日 午前10時～午後4時	▼身体測定=14日(火)～16日(木) 午前10時～、午後2時30分～▼お話し会=1日・8日・22日・29日(各水曜日) 午前10時30分～▼宝探しゲーム=2日(木) 午前11時～

※各ひろばへのご来場は公共交通機関をご利用ください。  
※11月の休館日:3日(祝)、23日(祝)=①～⑤

## やしお子育てほっとステーション

- ファミリー・サポート・センター  
日～土曜日(祝日を除く) 午前9時30分～午後4時30分  
対生後おおむね6カ月から小学校6年生までのお子さんがいる方  
◆入会説明会  
日2日(木) 午後1時～2時  
対お子さんの援助を希望する方、援助ができる方  
◆提供会員講習会  
日2日(木) 午後2時～4時  
対援助ができる方  
☎951-0312
- ホームスタート(訪問型支援)  
日～金曜日 午前10時～午後4時  
対就学前の子育て親子  
☎951-0269
- 駅前子どもの相談窓口(保育士相談)  
日7日(火) 午前10時～11時30分  
対おおむね3歳未満のお子さんと保護者  
☎951-0285

## 移動児童館 問だいばら児童館☎999-0321

だいばら児童館が休館中のため、市内公共施設を利用して移動児童館を開催しています。

開催場所	開催日	開催時間
①りらーと八幡研修室2	1日(水)・8日(水)	午前10時～正午 午後1時～4時
	24日(金)	
②メセナ・アネックス多目的ホールC	2日(木)・30日(木)	午後2時～5時
③りらーと八條会議室2	4日(土)・25日(土)	午前10時～正午 午後1時～4時
	9日(木)	午後2時～5時
④資料館会議室・学習室	11日(土)・29日(水)	午前10時～正午 午後1時～4時
	17日(金)	午後2時～5時
⑤りらーと八幡研修室1	22日(水)	午後2時～5時

※②は3歳以上対象(未就学児は保護者同伴)

## こちら教育委員会

### 「学校ICT※1研修会」

「GIGA※2スクール構想」が始まり約3年が過ぎました。子どもたちも教職員も試行錯誤しながら端末の活用に取り組んでいます。ここでは、今年度実施している教職員向けの研修会の一部についてご紹介します。

### ●ICTスタート研修会

新しく八潮市に着任・異動した教職員を対象に、今年度から「ICTスタート研修会」を開催しました。市のGIGAスク



ール構想の概要の説明と、授業支援ソフトなどの操作研修を実施しました。

### ●Googleコア研修会

市内の小・中学生が使用しているGoogle for Educationの基本操作の習得を目的とした研修会を年6回実施予定です。今年度はオンライン開催となり、Googleの講師の方の説明を受けています。

内容について詳しくは、市ホームページ内「八潮市GIGAスクール構想について」をご覧ください。

問学校ICT推進課☎872

※1 ICT: [Information and Communication Technology (情報通信技術)] の略で、通信技術を活用したコミュニケーションを指す

※2 GIGA: [Global and Innovation Gateway for All] の略で、「すべての児童・生徒にグローバルで革新的な扉を」という意味

## 図書館だより

新しく入った両館所蔵の図書の一部を紹介します。

### ■一般書

「月夜行路」  
秋吉理香子 著  
「十戒」  
夕木春央 著

### ■児童書

「ねこのオーランドーの動物園」  
キャスリーン・ヘイル 作  
こみやゆう 訳  
「つきみのまつり」  
羽尻利門 作

### ■11月の上映会の日

- りらーと八幡 ▼一般向け=11日(土)・25日(土) 午後2時～  
▼児童向け=12日(日)・26日(日) 午後2時～
- りらーと八條 ▼一般向け=4日(土)・18日(土) 午後2時～  
▼児童向け=11日(土)・25日(土) 午後2時～

※上映内容など詳しくは、図書館ホームページをご覧ください。

### ■11月の休館日

- りらーと八幡・八條 毎週月曜日
- 駅前出張所図書窓口 毎週土・日曜日、3日(祝)、23日(祝)
- 問りらーと八幡☎995-6215、りらーと八條☎994-5500

## 840伝言板

### 市民フォークダンス教室

日10月17日～11月14日(毎週火曜日・全5回) 午前9時30分～11時30分 場りらーと八條会議室1 内世界各国の民族舞踊(フォークダンス)を楽しむ 講師 日本フォークダンス連盟公認指

導者 持運動靴、運動しやすい服装 費無料 申八潮市フォークダンス連盟・鷹野(☎090-3211-1639)へ

### プロの講談を聴く会Ⅱ

日11月12日(日) 午後2時～4時 場りらーと八條大ホール 内講師神田伊織さんによる講談 定150人(当日先着順) 費無料 問やしお市民大学OB会・金澤☎090-5401-1160

### 第6回方言漢字サミット～漢字から日本の風土を考えよう!～

日11月19日(日) 午後1時30分～4時 場八潮メセナ・アネックス(Zoomによるオンライン配信を併用) 内漢字の地域性を考察し、身近な地名や地域文化の意義とまちづくりを考える 講師 笹原宏之さん(早稲田大学教授)ほか 費無料 問八潮の地名から学び会・昼間

☎090-4389-4895

### 高齢者の健康と仲間づくり～楽しくが一番～(会員募集)

場エイトアリーナなど 対市内在住の方 内スポーツ部門(ウォーキング部、グラウンドゴルフ部、ゴルフ部) ※詳しくは、お問い合わせください。 問埼玉県年金協会・八潮分会・島根☎090-1845-0302



### くらしの110番 チケット転売のトラブルに注意!

【事例1】あるアーティストのライブチケットを購入しようとインターネットで検索し、販売サイトを適当に選び購入した。届いたチケットに転売禁止と書いてあった。

【事例2】コンサートに行けなくなり電子チケットを個人のSNS上で転売した。取引相手から「チケット代金の振り込みをした」とする画像が送られてきたので信用し、電子チケットのログイン情報を教えた。後日、通帳記入をしたが入金されていなかった。

ライブやスポーツ観戦などのチケットを、インターネットで販売しているサイトや個人のSNS上で購入したところ、転売禁止のチケットだった、入場できなかったなどの相談が寄せられています。

また、検索サイトでイベントの名称を検索し、上部に表示された「転売仲介サイト」を公式販売サイトであると勘違いするケースが見受けられます。

転売仲介サイトやSNSでは、転売禁止のチケットが売り出されていることがあり、「転売チケットでの入場禁止」、「会場で本人確認が必要」などの表示もないため知らずに購入してしまい、当日会場でトラブルになる場合があります。

SNSなどの運営事業者は個人間取引でトラブルが発生しても責任を負わないとしていることが多いため、解決は困難です。

#### 【消費者へのアドバイス】

- ①チケットは公式の販売サイトなどの正規ルートから購入しましょう。
- ②チケットを譲りたい場合は、公式のリセールサービス（希望者に定価にてチケットを再販するサービス）を利用しましょう。
- ③困った時は、すぐに市や県の消費生活相談窓口にご相談しましょう。

問八潮市消費生活センター（受付は商工観光課） ☎0336、埼玉県消費生活支援センター川口 ☎048-261-0999

### 法律相談コラム 法律相談などで多い事例とそのアドバイス

#### 相続土地国庫帰属制度

**質問** 先日、地方に住む父親が亡くなりました。相続人は私のみです。遺産としては、預金、建物付土地、畑があるのですが、預金だけを相続して、不動産は放棄することができますか。最近、相続土地国庫帰属制度というのが始まったと聞きましたが、それを利用することはできますか。

**回答** 相続放棄をした場合、相続人は、自己のために相続の開始があったことを知った時から3カ月以内に、家庭裁判所に相続放棄の申述の手続きをしなければなりません。そして、この相続放棄は、一部の財産について行うことはできず、預金のみ相続して不動産は相続放棄するといったことはできません。預金を相続したいのであれば、不動産も相続することになります。

ところで、令和5年4月27日から相続または遺贈によって土地の所有権を取得した相続人が、土地を手放して国庫に帰属させることを可能とする「相続土地国庫帰属制度」が始まりました。親が亡くなって土地を相続したものの、土地を手放したいというニーズが高まり、また、土地が管理されないまま放置されることで所有者が不明の土地が発生することを予防するための制度です。


この制度を利用する場合、法務局に申請をする必要がありますが、国が引き取ることができない土地があるので注意が必要です。例えば、建物が建っている土地は、建物の管理コストが高額なため、申請ができないことになっています。また、土地の通常の管理などを阻害する樹木などがある土地などは、国庫帰属が承認されないケースもあります。

ご相談のケースでは、建物付土地はこの制度を利用できません。畑については申請をして承認される可能性があります。ただし、土地の国庫帰属が承認された場合、国に負担金を納付しなければなりません。この負担金の額は、その土地を管理するために必要な10年分の標準的な費用を基に定められています。宅地や畑が一筆であれば、最低20万円が必要となります。

問埼玉弁護士会越谷支部 ☎962-1188 廣部俊介（弁護士）

**11月各種無料相談**  
☎996-2111  
市外局番(048)をつけておかけください。

★相談日が祝日の場合はお休みです(※を除く)。  
※来庁(館・所)による相談は、中止や電話での相談になる場合がありますので、事前に各担当課へお問い合わせください。



**①法律相談** 問秘書広報課 ☎0373  
法律上の諸問題についての相談(弁護士が対応)  
※2日前の水曜日午前9時から電話予約  
日毎週金曜日 午後1時20分～4時  
場市民相談室 定8人(電話による事前予約制)

**②税理士相談** 問秘書広報課 ☎0373  
相続税など税金全般についての相談  
※10月23日(月)午前9時から電話予約  
日11月6日(月) 午後1時～4時  
場市民相談室 定6人(電話による事前予約制)

**③不動産相談** 問秘書広報課 ☎0373  
土地・建物の売買、賃貸や空き家の利活用など、不動産取引全般についての相談(宅地建物取引士が対応)  
日11月13日(月) 午後1時～4時  
11月27日(月) 午前9時～正午  
場市民相談室

**④くらしの相談** 問秘書広報課 ☎0373  
日常生活の問題や国・県・市の行政サービスについての相談(行政相談委員が対応)  
日11月8日(水) 午後1時30分～3時30分  
場市民相談室

**⑤行政書士相談** 問秘書広報課 ☎0373  
紛争のおそれのない相続・遺言などの書類作成および官公庁へ提出する書類・申請書の作成などについての相談  
日11月20日(月) 午後1時～4時  
場市民相談室

**⑥司法書士相談** 問秘書広報課 ☎0373  
土地・建物の所有権移転登記、相続登記などについての相談  
※11月2日(水)午前9時から電話予約  
日11月16日(水) 午後1時～4時  
場市民相談室 定6人(電話による事前予約制)

**⑦DV相談** 問子ども家庭支援課 ☎0246  
DV被害(配偶者からの暴力)について電話・面談による相談(女性相談員が対応)  
日毎週月・金曜日 午前10時～正午 午後1時～4時  
※面談の場合は要予約 ☎996-3955(DV相談支援室専用電話)

**⑧女性相談** 問子ども家庭支援課 ☎0246  
夫婦関係などさまざまな悩みごとについて、心理士やカウンセラーが心の整理をお手伝いします(女性限定)  
日毎週火～木曜日 午前10時15分～午後0時30分 午後1時30分～3時45分  
場駅前出張所内相談室 定4人(電話による事前予約制)

**⑨人権相談** 問人権・男女共同参画課 ☎0811  
不当な差別や偏見、プライバシーの侵害など人権に係るさまざまな悩みについての相談(人権擁護委員が対応)  
日11月9日(水) 午後1時～4時  
場市民相談室

**⑩心配ごと相談** 問社会福祉協議会 ☎995-3636  
日常生活における心配ごとや悩みごとについての相談(心配ごと相談員が対応)  
日11月1日(水)・15日(水) 午後1時～4時  
場身体障害者福祉センターやすらぎ ☎998-7616 (心配ごと相談専用電話)

**⑪生活困窮者自立相談** 問社会福祉課 ☎0493  
経済的な問題などの心配ごとについての相談(生活困窮者自立相談支援員が対応)  
日毎週月～金曜日 午前8時30分～午後5時15分  
場社会福祉課 ☎949-6317 (生活困窮者自立相談支援専用電話)

**⑫こころの健康相談** 問保健センター ☎995-3381  
不眠・不安などによるこころの病気やひきこもり、高齢者の認知症などについての相談(専門医が対応)  
日11月6日(月) 午後1時～2時30分  
場保健センター 定2人(電話による事前予約制)

**⑬消費生活相談** 問商工観光課 ☎0336  
悪質商法などに関する問題や借金問題など消費生活全般についての相談(消費生活相談員が対応)  
日毎週月～金曜日 午前10時～正午 午後1時～4時  
場消費生活センター ※受付は商工観光課

**⑭内職相談** 問商工観光課 ☎0274  
内職の求人、求職のあっせん、および相談(内職相談員が対応)  
日毎週火曜日 午前10時～正午 午後1時～3時30分  
場市民相談室

**⑮若年者就職相談** 問ゆまにて ☎996-0123  
若年者(おおむね40歳未満、学生など)の就職、転職、職業能力などについての相談(キャリアカウンセラーが対応)  
日11月1日(水)・15日(水) 午前10時～正午 午後1時～4時  
場ゆまにて 定5人(電話による事前予約制)

**⑯教育相談** 問教育相談所 ☎995-0077  
児童・生徒の言動やいじめ・不登校などの教育に関する相談(専任教育相談員・臨床心理士が対応)  
日毎週月～金曜日 午前9時30分～正午 午後1時～4時  
場教育相談所(八條小学校西隣)

**⑰家庭児童相談** 問子ども家庭支援課 ☎0472  
子どもの家庭での養育上の心配や悩みごとについての相談(家庭児童相談員が対応)  
日毎週月～金曜日 午前9時～正午 午後1時～4時  
場家庭児童相談室

**⑱子育てコーディネーター** 問子育てほっとステーション ☎951-0229  
就学前のお子さんの子育て関連情報の提供や子育ての不安・悩みごとを窓口または電話で相談  
日毎週月～金曜日 午前10時～午後4時  
場やしお子育てほっとステーション

**⑲休日・夜間納税相談** 問納税課 ☎0330  
市税・国民健康保険税の納付についての相談  
日11月5日(日) 午前9時～午後4時  
毎週木曜日 午後5時15分～7時  
場納税課

高齢者の身元保証 こんなお悩みありませんか? 丁寧に説明します! 一般社団法人あんしんの輪  
身元保証 葬儀代行 任意後見 ☎048-999-6414



## 埼玉県思いやり駐車場制度の開始

11月1日から利用証の交付申請の受付を開始します。対象者や申請方法など詳しくは、市ホームページをご覧ください。

問障がい福祉課 ☎473

### 埼玉県思いやり駐車場制度とは？

障がいのある方や要介護状態の方、妊産婦の方など、歩行が困難と認められる方に「利用証」を交付し、公共施設や商業施設などに設置されている「車椅子使用者用駐車区画」および「優先駐車区画」の適正利用を推進する制度です。



利用証  
(駐車時に  
ルームミラー  
に掲示)



車椅子使用者用



その他の障がい者、  
要介護者等用



妊産婦、  
けが人等用

## いきいきやしお写真館

### 目指せ!地域のこども防災リーダー

9月10日(日)、八潮消防署で「令和5年度八潮こども防災マイスターブラッシュアップ研修会」を開催し、八潮こども防災マイスターに任命されている小中学生8人が参加しました。

研修では、消防車両の見学をはじめ、救急訓練(救命入門コース)やはしご車同乗体験、ロープによる降下体験など多くの体験学習を行いました。

問危機管理防災課 ☎305



▲水消火器取り扱い



▲はしご車同乗体験

八潮市に関する情報を  
メールやSNSで発信中



やしお840メール



X(旧Twitter)



Facebook

シティセールス  
PR動画配信中



## やしお八つの野菜 de 健康レシピ

### レシピの「鮭の南蛮漬け」

今月は、健康づくりの料理教室のメニューから、「鮭の南蛮漬け」をご紹介します。

問保健センター ☎995-3381



#### ●作り方

- ① 鮭は1口大のそぎ切りにし、しょうがをからめておく。
- ② 長ねぎは斜め薄切り、青じそは千切りにする。
- ③ ①の鮭に小麦粉をまぶし、オリーブ油をひいたフライパンで両面を焼き、中まで火が通ったら皿に盛りつける。
- ④ ③のフライパンを軽くふき、Aと長ねぎを入れ中火にかけ、長ねぎをさっと煮る。
- ⑤ 鮭に④、青じそをのせて完成。



#### ●材料 4人分

生鮭	4切れ	
しょうが(すりおろし)	1片	
小麦粉	大さじ1	
長ねぎ	1本	
青じそ	4枚	
A	ポン酢しょうゆ	大さじ2
	水	大さじ2
	赤唐辛子	1本
	ごま油	小さじ1
	オリーブ油	大さじ1

## もしもの時はこちらへ

医療機関名・相談窓口	日時・場所・内容など
埼玉県コロナ総合相談センター (24時間) ☎0570-783-770	☎受診先の確認・受診を迷う場合の相談
救急電話相談(24時間365日) ☎#7119 ☎048-824-4199	☎急な病気やけがについて、受診の必要性など看護師によるアドバイス
埼玉県A I 救急相談 <a href="https://www.pref.saitama.lg.jp/a0703/aikyukyu.html">https://www.pref.saitama.lg.jp/a0703/aikyukyu.html</a>	☎利用者が入力した内容をもとにした、可能性のある症状や家庭での対処法についての案内
八潮市立休日診療所 (内科・小児科) ☎995-3383 (要事前連絡)	☎日曜日、祝日 午前10時～正午、午後2時～4時 場保健センター(公園側)
草加市子ども急病夜間クリニック ☎954-6401	☎月～金曜日 午後7時30分～10時30分 土・日曜日、祝日 午後6時30分～10時30分 場草加市立病院内 ☎0～15歳の患者で内科系(発熱、腹痛、おう吐など)の症状
(公財)日本中毒情報センター 大阪中毒110番(24時間) ☎072-727-2499	☎毒物(薬、化学薬品など)を誤って飲んだ時の応急手当の仕方

〈広告〉

## モンテール

本社:八潮市大瀬3-1-8 お客様相談室 ☎0120-46-8823

### スイーツストップ八潮店

直売店では豊富なラインアップのスイーツを取り揃えております

八潮市大瀬4-14-6 営業時間 10:00～17:00

### 独身のお子様の結婚相談承ります

独身のお子様を結婚に導くための相談会開催中



お子様の結婚に関するお悩み、プロの仲人がお答えします。

まずはお気軽に仲人にご相談下さい

☎048-640-1001

結婚相談所ムスベル

マルマークCMS取得(第2113001-1号)

## 土地有効活用 店舗・倉庫

(株)シバエ若 不動産 ☎048-998-5678  
埼玉県知事免許(8)第16039号 〒340-0822 埼玉県八潮市大瀬三丁目1-1