

# 10 消防·治安

消 防 施 設

区 分	職 団 員 員 及 数 び	司 令 車	査 察 広 報 車	連 絡 車	救 急 車	ポ ン プ 車	救 助 工 作 車	水 そ う 車	は し ご 車	化 学 車	現 場 指 揮 本 部 車	そ の 他
八潮消防署	107	1	1	1	4	2	1	1	1	1	1	7
八潮市消防団	215	-	-	-	-	4	-	-	-	-	-	15

資料：草加八潮消防組合（平成31年4月1日現在）

消 防 水 利

区 分	消火栓			防火水槽					その他	
	総数	150mm 未満	150mm 以上	総数	20㎡	40㎡	60㎡	80㎡	100㎡	プール等
市内一円	1,750	689	1,061	537	0	515	6	0	16	20

資料：草加八潮消防組合（平成31年4月1日現在）

火 災 発 生 状 況

年	火災発生件数（件）				死傷者数（人）		焼損面積 （㎡）	損害見積額 （千円）
	総数	建物	車両	その他	死者	傷者		
平成27年	13	10	1	2	-	1	1,437	326,301
28	27	15	5	7	1	2	404	49,733
29	37	25	3	9	-	3	444	92,529
30	29	12	2	15	2	2	519	114,342
<b>令和元</b>	<b>12</b>	<b>6</b>	<b>1</b>	<b>5</b>	<b>-</b>	<b>4</b>	<b>257</b>	<b>27,713</b>

資料：草加八潮消防組合

注）焼損面積は建物火災。

※ 令和元年の数値は速報値です。

## 原因別火災発生数

年	総数	たばこ	風呂・かまど	こんろ	ストーブ	火遊び	電気器具	溶接火花等	とび火	油類引火	放火	その他	不明
平成27年	13	-	-	1	2	1	-	-	-	-	-	6	3
28	27	1	-	2	-	1	2	-	-	-	7	6	8
29	37	2	-	1	-	-	6	-	-	-	14	7	7
30	29	-	-	1	1	-	3	1	-	-	12	2	9
<b>令和元</b>	<b>12</b>	<b>-</b>	<b>-</b>	<b>-</b>	<b>1</b>	<b>-</b>	<b>5</b>	<b>-</b>	<b>-</b>	<b>-</b>	<b>1</b>	<b>3</b>	<b>2</b>

資料：草加八潮消防組合

注) 放火は疑いを含む。

※ 令和元年の数値は速報値です。

## 救急車の出動状況

(単位：件、人)

年	総数		交通事故		加害事故		火災		労働災害事故		自損行為		急病		一般負傷		その他	
	出動数	搬送人員	出動数	搬送人員	出動数	搬送人員	出動数	搬送人員	出動数	搬送人員	出動数	搬送人員	出動数	搬送人員	出動数	搬送人員	出動数	搬送人員
平成27年	3,866	3,147	453	402	50	31	25	1	83	80	36	18	2,480	2,022	488	408	251	185
28	3,980	3,262	416	373	37	21	24	4	74	74	41	24	2,570	2,153	526	430	292	183
29	4,177	3,442	426	373	45	25	36	2	98	96	57	41	2,555	2,213	585	483	375	209
30	4,434	3,678	454	385	40	22	25	1	93	92	32	20	2,838	2,434	593	519	359	205
<b>令和元</b>	<b>4,389</b>	<b>3,626</b>	<b>461</b>	<b>410</b>	<b>28</b>	<b>21</b>	<b>16</b>	<b>4</b>	<b>81</b>	<b>81</b>	<b>44</b>	<b>29</b>	<b>2,746</b>	<b>2,366</b>	<b>622</b>	<b>515</b>	<b>391</b>	<b>200</b>

資料：草加八潮消防組合

注) その他には自然災害、水難事故、運動競技を含む。

※ 令和元年の数値は速報値です。

刑法犯罪の発生と検挙状況

区 分		平成26年	平成27年	平成28年	平成29年	平成30年		
総 数	発生	1,271	951	926	922	949		
	検挙	396	216	207	269	253		
凶 悪 犯	殺 人	発生	2	1	2	-	2	
		検挙	2	1	2	-	2	
	強 盗	発生	9	3	2	3	6	
		検挙	7	2	1	3	5	
	放 火	発生	2	-	1	1	-	
		検挙	2	-	-	1	1	
	強制性交等	発生	3	3	1	1	2	
		検挙	3	1	2	1	2	
	粗 暴 犯	暴 行	発生	45	35	21	39	31
			検挙	37	29	17	34	20
傷 害		発生	30	14	20	35	20	
		検挙	28	14	16	33	19	
脅 迫		発生	2	1	3	4	2	
		検挙	-	3	3	3	2	
恐 喝		発生	1	1	-	1	1	
		検挙	1	1	-	-	2	
その他		発生	1	-	-	-	-	
		検挙	1	-	-	-	-	
窃 盗	発生	977	698	691	663	689		
	検挙	248	115	109	145	140		
知 能 犯	詐 欺	発生	24	15	17	22	46	
		検挙	8	7	6	5	9	
	横 領	発生	-	-	-	-	1	
		検挙	-	-	-	-	1	
	偽 造	発生	-	-	-	2	1	
		検挙	-	-	-	-	-	
	汚職	発生	-	-	-	-	-	
		検挙	-	-	-	-	-	
	その他	発生	3	-	2	-	-	
		検挙	3	-	2	2	-	
風 俗 犯	賭 博	発生	-	-	-	-		
		検挙	-	-	-	-		
	わいせつ	発生	8	4	10	21	10	
		検挙	7	3	6	14	10	
その他	発生	164	176	156	130	138		
	検挙	49	40	43	28	40		

資料：草加警察署（12月末日現在）

# 11 交 通

町名別交通

町 名	歩行者事故件数					自転車事故件数					自動車事故件数				
	26年	27年	28年	29年	30年	26年	27年	28年	29年	30年	26年	27年	28年	29年	30年
<b>計</b>	54	38	29	38	<b>30</b>	190	185	144	138	<b>128</b>	314	259	260	216	<b>206</b>
大字 八條	3	1	5	2	-	7	12	8	13	<b>7</b>	40	36	36	28	<b>31</b>
大字 鶴ヶ曾根	1	2	2	-	<b>3</b>	6	7	6	3	<b>5</b>	10	13	13	8	<b>9</b>
大字 小作田	-	-	-	-	-	-	-	-	-	<b>1</b>	-	-	-	-	-
大字 松之木	-	-	-	-	-	-	-	-	1	-	-	-	-	-	-
大字 伊草	-	-	-	<b>2</b>	-	6	10	4	1	<b>5</b>	6	3	9	3	<b>5</b>
大字 新町	3	1	1	2	<b>1</b>	6	5	5	6	<b>6</b>	5	5	9	8	<b>4</b>
大字 二丁目	4	2	1	1	<b>1</b>	10	8	5	7	<b>8</b>	11	3	9	5	<b>4</b>
大字 木曾根	2	1	1	2	-	12	20	12	8	<b>11</b>	40	25	29	32	<b>33</b>
大字 南川崎	-	1	3	1	<b>1</b>	2	2	5	4	<b>4</b>	9	10	9	2	<b>9</b>
大字 伊勢野	2	1	-	<b>1</b>	<b>1</b>	9	2	5	3	<b>3</b>	6	1	2	3	<b>2</b>
大字 大瀬	7	4	2	2	<b>2</b>	17	15	5	9	<b>8</b>	21	12	17	5	<b>8</b>
大字 古新田	3	1	-	<b>3</b>	-	3	3	5	2	<b>3</b>	4	5	1	1	<b>3</b>
大字 垢	-	1	-	<b>1</b>	<b>1</b>	3	3	3	5	<b>2</b>	5	4	3	3	<b>1</b>
大字 上馬場	-	-	-	-	-	1	1	-	-	-	-	1	1	1	-
大字 中馬場	1	-	-	-	-	1	-	-	1	-	-	2	-	-	-
大字 大原	1	-	-	-	-	5	1	2	-	<b>1</b>	10	9	6	13	<b>10</b>
大字 大曾根	3	3	1	4	<b>3</b>	20	12	19	14	<b>12</b>	33	29	20	16	<b>18</b>
大字 浮塚	3	1	-	1	<b>1</b>	9	12	5	12	<b>3</b>	13	14	12	17	<b>8</b>
大字 西袋	1	2	2	4	-	13	9	5	5	<b>7</b>	17	15	17	10	<b>8</b>
大字 柳之宮	-	1	-	-	-	5	2	1	-	<b>4</b>	5	6	1	3	<b>1</b>
大字 南後谷	1	1	-	<b>1</b>	<b>3</b>	12	11	7	7	<b>6</b>	10	8	7	5	<b>4</b>
中央 一丁目	5	-	1	1	-	3	6	3	1	<b>3</b>	7	3	5	12	<b>3</b>
中央 二丁目	1	3	2	-	-	4	7	3	6	<b>5</b>	3	2	8	5	<b>3</b>
中央 三丁目	4	1	-	<b>1</b>	<b>1</b>	5	3	1	3	<b>1</b>	5	3	4	1	<b>2</b>
中央 四丁目	3	1	-	-	<b>1</b>	6	3	4	5	<b>2</b>	5	8	6	4	<b>4</b>
八潮 一丁目	-	1	-	-	<b>1</b>	1	3	-	-	<b>5</b>	5	4	2	1	<b>1</b>
八潮 二丁目	1	1	-	-	-	2	1	2	-	-	2	-	2	1	-
八潮 三丁目	-	1	-	-	-	2	1	-	1	<b>1</b>	2	-	3	-	<b>4</b>
八潮 四丁目	-	1	1	-	-	-	2	-	-	-	-	1	-	1	-
八潮 五丁目	-	1	1	-	-	3	3	2	-	<b>1</b>	11	4	1	4	<b>3</b>
八潮 六丁目	-	-	-	-	-	1	1	-	2	<b>1</b>	3	3	4	2	<b>2</b>
八潮 七丁目	2	-	1	-	<b>1</b>	1	4	1	-	<b>3</b>	3	5	3	2	<b>3</b>
八潮 八丁目	-	-	-	1	<b>1</b>	1	3	3	1	<b>1</b>	5	6	2	-	<b>4</b>
緑町 一丁目	1	1	-	-	-	8	7	4	1	-	4	2	2	-	<b>2</b>
緑町 二丁目	-	-	1	-	-	1	2	3	3	-	1	2	1	5	<b>1</b>
緑町 三丁目	-	2	-	2	<b>1</b>	1	-	1	1	-	3	1	2	2	<b>1</b>
緑町 四丁目	-	1	-	-	<b>2</b>	3	1	6	1	<b>3</b>	7	7	7	4	<b>3</b>
緑町 五丁目	2	1	2	2	-	1	2	5	3	<b>1</b>	3	3	2	2	<b>2</b>
大瀬 一丁目	-	-	2	1	<b>2</b>	-	1	2	3	<b>2</b>	-	1	2	5	<b>6</b>
大瀬 二丁目	-	-	-	-	-	-	-	-	1	-	-	1	-	1	<b>1</b>
大瀬 三丁目	-	-	-	-	-	-	-	-	2	-	-	-	-	-	-
大瀬 四丁目	-	-	-	-	<b>2</b>	-	-	1	1	-	-	1	-	-	<b>1</b>
大瀬 五丁目	-	-	-	<b>1</b>	<b>1</b>	-	-	-	1	<b>1</b>	-	-	2	-	-
大瀬 六丁目	-	-	-	<b>1</b>	-	-	-	1	-	<b>2</b>	-	-	-	1	<b>1</b>
茜町 一丁目	-	-	-	<b>1</b>	-	-	-	-	1	-	-	1	1	-	<b>1</b>

資料：交通防犯課（12月末日現在）

注）高速道路での事故を含む。

事故発生状況

単位：人

人身事故件数					死者数					傷者数				
26年	27年	28年	29年	30年	26年	27年	28年	29年	30年	26年	27年	28年	29年	30年
558	482	433	392	<b>364</b>	3	2	3	4	<b>3</b>	658	582	506	487	<b>436</b>
50	49	49	43	<b>38</b>	-	-	-	1	-	60	63	64	55	<b>56</b>
17	22	21	11	<b>17</b>	-	-	-	-	-	19	24	25	15	<b>20</b>
-	-	-	-	<b>1</b>	-	-	-	-	-	-	-	-	-	<b>1</b>
-	-	-	1	-	-	-	-	-	-	-	-	-	1	-
12	13	13	6	<b>10</b>	-	-	-	-	-	15	13	17	8	<b>10</b>
14	11	15	16	<b>11</b>	-	-	-	1	-	15	14	15	15	<b>11</b>
25	13	15	13	<b>13</b>	-	-	2	-	-	26	14	16	13	<b>14</b>
54	46	42	42	<b>44</b>	-	-	1	1	-	62	67	51	64	<b>57</b>
11	13	17	7	<b>14</b>	-	1	-	-	-	12	12	18	12	<b>19</b>
17	4	7	7	<b>6</b>	-	-	-	-	-	17	4	8	7	<b>6</b>
45	31	24	16	<b>18</b>	-	1	-	-	-	57	35	30	18	<b>20</b>
10	9	6	6	<b>6</b>	-	-	-	-	-	13	15	6	6	<b>9</b>
8	8	6	9	<b>4</b>	-	-	-	-	-	12	9	6	9	<b>4</b>
1	2	1	1	-	-	-	-	-	-	1	2	1	3	-
2	2	-	1	-	-	-	-	-	-	2	2	-	1	-
16	10	8	13	<b>11</b>	-	-	-	-	<b>1</b>	23	11	9	22	<b>11</b>
56	44	40	34	<b>33</b>	1	-	-	1	-	68	55	50	38	<b>39</b>
25	27	17	30	<b>12</b>	-	-	-	-	<b>1</b>	31	29	19	37	<b>15</b>
31	26	24	19	<b>15</b>	1	-	-	-	-	33	27	27	22	<b>15</b>
10	9	2	3	<b>5</b>	-	-	-	-	-	15	9	2	3	<b>5</b>
23	20	14	13	<b>13</b>	-	-	-	-	-	26	24	15	16	<b>16</b>
15	9	9	14	<b>6</b>	-	-	-	-	-	15	11	9	18	<b>7</b>
8	12	13	11	<b>8</b>	-	-	-	-	-	8	12	15	16	<b>10</b>
14	7	5	5	<b>4</b>	-	-	-	-	-	15	10	5	5	<b>4</b>
14	12	10	9	<b>7</b>	-	-	-	-	-	19	15	13	12	<b>9</b>
6	8	2	1	<b>7</b>	-	-	-	-	-	6	11	2	1	<b>7</b>
5	2	4	1	-	-	-	-	-	-	6	2	4	1	-
4	2	3	1	<b>5</b>	-	-	-	-	-	4	2	3	1	<b>8</b>
-	4	1	1	-	-	-	-	-	-	-	5	1	1	-
14	8	4	4	<b>4</b>	-	-	-	-	-	26	14	4	6	<b>6</b>
4	4	4	4	<b>3</b>	-	-	-	-	-	4	4	4	6	<b>3</b>
6	9	5	2	<b>7</b>	-	-	-	-	-	6	9	6	2	<b>9</b>
6	9	5	2	<b>6</b>	-	-	-	-	-	6	13	6	2	<b>6</b>
13	10	6	1	<b>2</b>	-	-	-	-	-	13	11	6	1	<b>2</b>
2	4	5	8	<b>1</b>	-	-	-	-	-	2	5	5	8	<b>1</b>
4	3	3	5	<b>2</b>	-	-	-	-	-	4	3	4	7	<b>2</b>
10	9	13	5	<b>8</b>	-	-	-	-	-	12	10	14	5	<b>10</b>
6	6	9	7	<b>3</b>	1	-	-	-	-	5	10	10	8	<b>4</b>
	2	6	9	<b>10</b>		-	-	-	-		2	9	10	<b>10</b>
	1	-	2	<b>1</b>		-	-	-	-		1	-	2	<b>1</b>
	-	-	2	-		-	-	-	-		-	-	2	-
	1	1	1	<b>3</b>		-	-	-	-		2	2	1	<b>3</b>
	-	2	2	<b>2</b>		-	-	-	-		-	3	2	<b>2</b>
	-	1	2	<b>3</b>		-	-	-	<b>1</b>		-	1	3	<b>3</b>
	1	1	2	<b>1</b>		-	-	-	-		1	1	2	<b>1</b>

交通安全施設設置状況

年 度	道路照明灯 (基)	道路反射鏡 (基)	その他道路標識 (本)	信 号 機 (基)		
				計	定 周 期	押 ボ タ ン
平成26年	76	7	-	1	1	-
27	26	8	-	-	-	-
28	23	23	-	1	1	-
29	11	34	-	-	1	-
<b>30</b>	<b>15</b>	<b>24</b>	-	-	-	-

資料：交通防犯課

交通災害共済事業

年 度	加入人数(人)	加入掛金(円)	事故件数(件)	見舞金額(円)	1件あたり 見舞金額(円)	加入率(%)
平成26年	3,887	3,389,100	28	1,148,000	41,000	4.53
27	3,686	3,209,800	36	2,454,000	68,166	4.27
28	3,736	3,265,600	26	1,298,000	49,923	4.27
29	3,285	2,870,500	29	1,689,000	58,241	3.68
<b>30</b>	<b>3,295</b>	<b>2,881,100</b>	<b>19</b>	<b>947,000</b>	<b>49,842</b>	<b>3.71</b>

資料：市民課



12 公 害

## 河川水質

場 所 ・ 種 類		平成26年度			平成27年度		
		平均値	最小～ 最大値	m/n	平均値	最小～ 最大値	m/n
手代橋	DO	5.9	2.9～9.3	5/12	6.1	4.6～8.6	2/12
	BOD	2.5	1.4～4.4	0/12	2.3	1.4～3.6	0/12
浮塚排水機場	DO	0.9	0.9～0.9	1/1	2.7	2.7～2.7	1/1
	BOD	8.9	8.9～8.9	1/1	7.3	7.3～7.3	1/1

資料：環境リサイクル課（国土交通省 水文水質データベース）

注) 1 DOとは溶存酸素量 (mg/L)、BODとは生物化学的酸素要求量(mg/L)。

2 m/nとは「環境基準に合致しない検体数/調査実施検体数」。

## 河川水質

場 所 ・ 種 類		平成26年度			平成27年度		
		平均値	最小～ 最大値	m/n	平均値	最小～ 最大値	m/n
八条橋	DO	7.5	5.1～11	0/24	8.1	5.5～13	0/24
	BOD	2.0	0.8～4.9	0/24	1.7	0.9～4.3	0/24
潮止橋	DO	7.4	5.5～10	0/12	7.8	5.2～9.8	0/12
	BOD	2.7	1.1～5.5	1/12	1.8	1.0～3.1	0/12

資料：環境リサイクル課（国土交通省 水文水質データベース）

注) 1 DOとは溶存酸素量 (mg/L)、BODとは生物化学的酸素要求量(mg/L)。

2 m/nとは「環境基準に合致しない検体数/調査実施検体数」。

## 測定結果（綾瀬川）

平成28年度			平成29年度			平成30年度		
平均値	最小～ 最大値	m/n	平均値	最小～ 最大値	m/n	平均値	最小～ 最大値	m/n
6.0	3.8～7.8	3/12	6.0	3.5～9.7	4/12	<b>6.0</b>	<b>3.7～10.0</b>	<b>3/12</b>
2.7	1.8～3.8	0/12	2.5	1.5～3.9	0/12	<b>3.0</b>	<b>1.3～6.6</b>	<b>1/12</b>
6.8	6.8～6.8	0/1	2.0	2.0～2.0	1/1	<b>3.8</b>	<b>3.8～3.8</b>	<b>1/1</b>
4.2	4.2～4.2	0/1	10.0	10.0～10.0	1/1	<b>7.6</b>	<b>7.6～7.6</b>	<b>1/1</b>

## 測定結果（中川）

平成28年度			平成29年度			平成30年度		
平均値	最小～ 最大値	m/n	平均値	最小～ 最大値	m/n	平均値	最小～ 最大値	m/n
8.7	6.1～14	0/24	8.6	6.2～13.0	0/24	<b>8.7</b>	<b>5.9～13.0</b>	<b>0/24</b>
2.4	0.6～7.2	2/24	2.1	0.8～4.2	0/24	<b>2.5</b>	<b>0.9～5.4</b>	<b>1/24</b>
8.5	5.6～14	0/12	8.4	6.1～13.0	0/12	<b>8.4</b>	<b>6.2～14.0</b>	<b>0/12</b>
2.8	0.7～7.5	2/12	2.7	1.1～5.7	1/12	<b>2.7</b>	<b>1.1～5.2</b>	<b>2/12</b>

## 公害苦情受理件数及び処理件数

種 類	平成26年度		平成27年度		平成28年度		平成29年度		平成30年度	
	受理	処理	受理	処理	受理	処理	受理	処理	受理	処理
計	239	239	183	183	177	177	154	154	167	167
大気汚染	45	45	27	27	25	25	23	23	31	31
水質汚濁	6	6	4	4	5	5	12	12	7	7
土壌汚染	-	-	-	-	-	-	-	-	-	-
騒音	82	82	100	100	84	84	79	79	62	62
振動	46	46	12	12	16	16	11	11	15	15
地盤沈下	-	-	-	-	-	-	-	-	-	-
悪臭	22	22	26	26	32	32	20	20	23	23
その他	38	38	14	14	15	15	9	9	29	29

資料：環境リサイクル課

注) 処理件数は前年度からの繰越を含む。

## 二酸化硫黄、浮遊粒子状物質測定結果（年平均）

区 分	平成26年度	平成27年度	平成28年度	平成29年度	平成30年度
二酸化硫黄濃度 (ppm)	0.001	0.001	0.001	0.001	0.001
浮遊粒子状物質 (mg/m <sup>3</sup> )	0.019	0.019	0.017	0.017	0.018

資料：環境リサイクル課（埼玉県大気汚染常時監視測定結果）

注) 1 二酸化硫黄濃度は溶液導伝率法による数値。

2 浮遊粒子状物質はベータ線吸収法による測定結果。

## 自動車騒音測定結果

年度	交通センサス番号 路線名、基準点位置	車線数	基準点騒音レベル (LAeq) (dB)		環境基準達成率 (%)	
			昼間	夜間	昼間	夜間
29	高速6号三郷線 (八潮市浮塚626-8地 先)	4	69	68	98.4	77.2
	平方東京線 (八潮市中央2丁目16地 先)	2	63	58	97.7	95.2
	全体		-	-	97.8	92.9

資料：環境リサイクル課



# 13 建設

## 建築状況

年度	単位：㎡					
	総数		専用住宅		その他	
	件数	床面積	件数	床面積	件数	床面積
平成 26 年	470	132,108	333	37,287	137	94,821
27	515	119,404	371	40,915	144	78,489
28	610	187,974	460	49,794	150	138,180
29	477	115,113	351	38,700	126	76,413
<b>30</b>	<b>454</b>	<b>118,783</b>	<b>350</b>	<b>38,384</b>	<b>104</b>	<b>80,399</b>

資料：開発建築課（建築確認申請書）

## 建築物の構造別面積

年	単位：棟、㎡									
	総数		木造		鉄筋コンクリート造		鉄骨造		その他	
	棟数	床面積	棟数	床面積	棟数	床面積	棟数	床面積	棟数	床面積
平成27年	29,081	5,363,117	20,425	2,082,976	458	714,910	7,974	2,560,078	224	5,153
28	29,318	5,443,393	20,603	2,112,463	467	722,035	8,028	2,603,917	220	4,978
29	29,562	5,518,681	20,788	2,143,422	470	736,687	8,086	2,633,814	218	4,758
30	29,936	5,600,984	21,082	2,189,340	473	737,255	8,165	2,669,793	216	4,596
<b>31</b>	<b>30,137</b>	<b>5,698,791</b>	<b>21,251</b>	<b>2,226,658</b>	<b>481</b>	<b>778,392</b>	<b>8,196</b>	<b>2,689,249</b>	<b>209</b>	<b>4,492</b>

資料：資産税課（1月1日現在）

注）鉄筋コンクリート造には鉄骨鉄筋コンクリート造を、鉄骨造には軽量鉄骨造を含む。

## 居住世帯の有無（8区分）別住宅数及び

年	住宅					
	総数	居住世帯あり			総数	一時現在者のみ
		総数	同居世帯なし	同居世帯あり		
平成 25 年	37,040	33,550	33,280	270	3,490	150
<b>30</b>	<b>41,870</b>	<b>38,010</b>	<b>37,870</b>	<b>140</b>	<b>3,860</b>	<b>20</b>

資料：企画経営課（住宅・土地統計調査（基準日10月1日））



## 利用関係別、種類別着工新設住宅数

単位：戸

年次	総数	利用関係者				種類別		
		持家	貸家	給与住宅	分譲住宅	専用住宅	併用住宅	その他の住宅
平成 26 年	958	176	601	3	178	945	12	1
27	1,211	160	794	-	257	1,155	56	-
28	2,314	157	1,293	-	864	2,292	22	-
29	1,425	144	1,001	15	265	1,404	21	-
<b>30</b>	<b>1,119</b>	<b>141</b>	<b>605</b>	<b>74</b>	<b>299</b>	<b>1,118</b>	<b>1</b>	<b>-</b>

資料：企画経営課（埼玉県統計年鑑）

## 住宅以外で人が居住する建物数

単位：戸

総数						建築中	住宅以外 で人が居 住する建 物数
居住世帯なし							
空き家						建築中	住宅以外 で人が居 住する建 物数
総数	二次的住宅	賃貸用の住宅	売却用の住宅	その他の住宅			
3,210	10	1,790	240	1,170		130	40
<b>3,770</b>	<b>60</b>	<b>2,030</b>	<b>180</b>	<b>1,500</b>		<b>70</b>	<b>40</b>

都市公園面積の推移

年	総 数		街区公園		近隣公園		1人当り公園面積 (㎡)
	数	面積(ha)	数	面積(ha)	数	面積(ha)	
平成27年	71	16.63	65	6.81	6	9.81	1.94
28	75	18.89	68	7.66	7	11.23	2.19
29	76	19.16	69	7.93	7	11.23	2.19
30	78	19.19	71	7.97	7	11.23	2.15
<b>令和元年</b>	<b>78</b>	<b>19.19</b>	<b>71</b>	<b>7.97</b>	<b>7</b>	<b>11.23</b>	<b>2.11</b>

資料：公園みどり課（4月1日現在）

公共下水道状況

年 度	処理人口 (人)	処理面積 (ha)	水洗化人口 (人)	普及率 (%)		水洗化率 (%)	管渠延長 (km)	有収水量 (m <sup>3</sup> )
				人口	面積			
平成26年	62,121	744.1	55,067	74.7	41.3	88.6	215.4	8,797,570
27	63,170	754.5	57,733	75.6	41.8	91.4	219.4	9,580,213
28	65,288	782.2	59,640	77.2	43.4	91.3	225.2	9,781,487
29	67,850	800.4	62,178	78.9	44.4	91.6	231.1	10,258,621
<b>30</b>	<b>69,440</b>	<b>818.5</b>	<b>63,578</b>	<b>79.3</b>	<b>45.4</b>	<b>91.6</b>	<b>235.6</b>	<b>10,506,354</b>

資料：下水道課

# 14 市 民 所 得

## 産業別市

産 業 別	平成24年度	平成25年度	平成26年度
	実 数	実 数	実 数
市内総生産	331,594	341,252	358,194
第1次産業	575	552	506
農 業	575	552	506
林 業	-	-	-
水 産 業	0	0	0
第2次産業	158,571	161,531	178,686
鉱 業	-	-	-
製 造 業	139,039	139,167	156,332
建 設 業	19,532	22,364	22,354
第3次産業	170,196	176,560	175,070
電気・ガス・水道業・廃棄物処理業	4,798	5,100	5,710
卸 売 ・ 小 売 業	36,039	41,413	35,984
運 輸 ・ 郵 便 業	22,642	21,098	20,486
宿泊・飲食サービス業	3,490	3,611	3,791
情 報 通 信 業	353	400	380
金 融 ・ 保 険 業	6,204	6,397	6,356
不 動 産 業	45,038	45,720	48,192
専門・科学技術、業務支援サービス業	7,840	8,751	9,277
公務	10,029	9,817	10,029
教育	4,720	4,377	4,298
保健衛生・社会事業	17,164	17,460	17,472
その他のサービス	11,879	12,416	13,096
輸入品に課される税・関税	3,811	4,304	6,183
(控除) 総資本形成に係る消費税	1,560	1,696	2,251

資料：企画経営課（埼玉の市町村民経済計算）

注）市町村民経済計算は、毎年遡及推計（改定）を行っているため、最新数値が公表された場合は最新公表分を利用すること。

## 内 総 生 産

単位：百万円

平成27年度	平成28年度	平成28年度	平成28年度
実 数	実 数	増加率 (%)	構成比 (%)
355,441	<b>369,159</b>	3.9	100.0
563	<b>604</b>	7.3	0.2
563	<b>604</b>	7.3	0.2
-	-	-	-
0	<b>0</b>	95.6	0.0
175,700	<b>186,188</b>	6.0	50.4
-	-	-	-
155,777	<b>160,543</b>	3.1	43.5
19,923	<b>25,645</b>	28.7	6.9
175,983	<b>180,129</b>	2.4	48.8
5,850	<b>6,066</b>	3.7	1.6
33,022	<b>32,492</b>	△ 1.6	8.8
20,849	<b>22,017</b>	5.6	6.0
3,749	<b>4,273</b>	14.0	1.2
301	<b>248</b>	△ 17.7	0.1
6,468	<b>6,275</b>	△ 3.0	1.7
49,618	<b>50,749</b>	2.3	13.7
10,438	<b>11,788</b>	12.9	3.2
10,036	<b>10,195</b>	1.6	2.8
4,416	<b>4,513</b>	2.2	1.2
18,582	<b>19,540</b>	5.2	5.3
12,654	<b>11,972</b>	△ 5.4	3.2
6,058	<b>5,272</b>	△ 13.0	
2,863	<b>3,034</b>	6.0	

## 市 民

項 目	平成24年度	平成25年度	平成26年度
	実 数	実 数	実 数
市 民 所 得 (分配)	230,667	242,612	249,317
雇 用 者 報 酬	163,695	169,412	175,088
財 産 所 得	10,564	10,035	12,160
a 受 取	14,506	13,984	16,152
b 支 払	3,942	3,950	3,992
(内 訳)			
1 一 般 政 府	△ 1,703	△ 1,336	△ 1,186
2 家 計	12,217	11,320	13,295
3 対家計民間非営利団体	50	51	51
企 業 所 得	56,408	63,165	62,068
1 民 間 法 人 企 業	25,141	30,720	29,372
2 公 的 企 業	881	830	747
3 個 人 企 業	30,386	31,615	31,950

資料：企画経営課（埼玉の市町村民経済計算）

注）市町村民経済計算は、毎年遡及推計（改定）を行っているので、最新数値が公表された場合は最新公表分を利用すること。

市民所得

所得（分配）

単位：百万円

平成27年度	平成28年度	平成28年度	平成28年度
実数	実数	増加率（%）	構成比（%）
259,832	<b>268,124</b>	3.2	100.0
178,276	<b>188,018</b>	5.5	70.1
13,232	<b>13,562</b>	2.5	5.1
17,239	<b>17,411</b>	1.0	6.5
4,006	<b>3,849</b>	△ 3.9	1.4
△ 985	<b>△ 1,100</b>	△ 11.7	△ 0.4
14,168	<b>14,618</b>	3.2	5.5
49	<b>44</b>	△ 9.7	0.0
68,323	<b>66,544</b>	△ 2.6	24.8
34,194	<b>33,667</b>	△ 1.5	12.6
979	<b>747</b>	△ 23.6	0.3
33,151	<b>32,130</b>	△ 3.1	12.0

## 関 連

項 目	単位	実 数			
		平成25年度	平成26年度	平成27年度	平成28年度
<b>八 潮 市</b>					
市内純生産	百万円	235,117	242,795	241,447	<b>250,972</b>
市民所得（分配）	百万円	242,612	249,317	259,832	<b>268,124</b>
就業者1人あたり市内純生産	千円	5,048	5,188	5,135	<b>5,306</b>
1人あたり市民所得	千円	2,850	2,902	2,996	<b>3,058</b>
総人口（推計人口）	人	85,130	85,911	86,717	<b>87,681</b>
市内通勤就業者（昼間就業者数）	人	46,575	46,800	47,024	<b>47,297</b>
<b>(参考) 県民経済計算</b>					
県内総生産（名目）	十億円	21,636.7	21,843.2	22,556.0	<b>22,689.7</b>
県民所得（要素費用表示）	十億円	20,612.9	20,703.7	21,423.0	<b>21,559.1</b>
就業者1人あたり県内純生産	千円	4,980	4,968	5,139	<b>5,146</b>
1人あたり県民所得	千円	2,852	2,857	2,948	<b>2,958</b>
県民雇用者1人あたり雇用者報酬	千円	4,480	4,501	4,546	<b>4,615</b>
1人あたり家計最終消費支出	千円	2,397	2,383	2,393	<b>2,386</b>
総 人 口	千人	7,228	7,247	7,267	<b>7,289</b>
<b>(参考) 国民経済計算</b>					
国民所得（要素費用表示）	十億円	374,227.1	379,450.9	390,025.3	<b>391,185.6</b>
1人あたり国民所得	千円	2,938	2,983	3,069	<b>3,082</b>
総 人 口	千人	127,393	127,217	127,075	<b>126,908</b>

資料：企画経営課（埼玉の市町村民経済計算・埼玉県県民経済計算）

注）市町村民経済計算・県民経済計算は、毎年遡及推計（改定）を行っているため、最新数値が公表された場合は、最新公表分を利用すること。



市民所得

指 標

増 加 率 (%)			
平成25年度	平成26年度	平成27年度	平成28年度
3.1	3.3	△ 0.6	<b>3.9</b>
5.2	2.8	4.2	<b>3.2</b>
2.6	2.8	△ 1.0	<b>3.3</b>
4.5	1.8	3.2	<b>2.1</b>
1.1	0.9	0.9	<b>1.1</b>
0.5	0.5	0.5	<b>0.6</b>
2.0	1.0	3.3	<b>0.6</b>
2.8	0.4	3.5	<b>0.6</b>
1.9	△ 0.2	3.5	<b>0.1</b>
2.7	0.2	3.2	<b>0.3</b>
0.7	0.5	1.0	<b>1.5</b>
2.8	△ 0.6	0.5	<b>△ 0.3</b>
0.2	0.3	0.3	<b>0.3</b>
4.0	1.4	2.8	<b>0.3</b>
4.2	1.5	2.9	<b>0.4</b>
△ 0.1	△ 0.1	△ 0.1	<b>△ 0.1</b>

## 県内各市の市町村民所得

市名	市町村内総生産（百万円）			市町村民所得（分配）（百万円）			1人あたり市町村民所得 （千円） （平成28年度）
	平成27年度	平成28年度	対前年度 増減率 （%）	平成27年度	平成28年度	対前年度 増減率 （%）	
<b>県計</b>	<b>22,555,960</b>	<b>22,689,675</b>	<b>0.6</b>	<b>21,423,047</b>	<b>21,559,051</b>	<b>0.6</b>	<b>2,958</b>
さいたま市	4,816,267	4,715,895	△ 2.1	4,535,239	4,574,510	0.9	3,586
川越市	1,206,830	1,275,566	5.7	1,012,363	1,026,969	1.4	2,916
熊谷市	1,057,467	978,771	△ 7.4	595,348	584,235	△ 1.9	2,951
川口市	1,434,673	1,406,204	△ 2.0	1,734,133	1,747,303	0.8	3,007
行田市	276,563	289,486	4.7	209,302	208,922	△ 0.2	2,567
秩父市	207,524	212,407	2.4	146,028	145,217	△ 0.6	2,311
所沢市	847,978	870,479	2.7	1,028,806	1,031,360	0.2	3,023
飯能市	230,265	308,316	33.9	213,938	220,138	2.9	2,734
加須市	407,188	394,613	△ 3.1	294,527	291,750	△ 0.9	2,608
本庄市	372,960	353,337	△ 5.3	218,711	222,300	1.6	2,856
東松山市	301,398	335,136	11.2	242,003	243,943	0.8	2,658
春日部市	535,108	540,369	1.0	576,206	579,830	0.6	2,497
狭山市	555,302	627,018	12.9	433,189	433,664	0.1	2,856
羽生市	205,653	247,079	20.1	141,127	144,844	2.6	2,650
鴻巣市	277,197	265,386	△ 4.3	304,959	304,379	△ 0.2	2,583
深谷市	489,200	512,935	4.9	389,735	385,710	△ 1.0	2,690
上尾市	596,414	602,515	1.0	617,831	621,162	0.5	2,758
草加市	615,534	631,970	2.7	691,160	703,132	1.7	2,834
越谷市	819,246	813,713	△ 0.7	943,798	952,815	1.0	2,802
蕨市	211,592	198,274	△ 6.3	227,577	228,039	0.2	3,121
戸田市	500,112	512,702	2.5	474,943	484,588	2.0	3,504
入間市	398,500	408,339	2.5	399,394	400,262	0.2	2,704
朝霞市	368,890	375,152	1.7	440,997	449,830	2.0	3,273
志木市	143,087	139,168	△ 2.7	225,454	231,417	2.6	3,129
和光市	275,776	285,988	3.7	297,758	301,695	1.3	3,703
新座市	386,082	383,782	△ 0.6	462,127	465,999	0.8	2,856
桶川市	204,138	205,273	0.6	202,141	201,990	△ 0.1	2,722
久喜市	535,311	487,316	△ 9.0	426,886	422,861	△ 0.9	2,779
北本市	161,256	148,048	△ 8.2	178,101	175,667	△ 1.4	2,626
<b>八潮市</b>	<b>355,441</b>	<b>369,159</b>	<b>3.9</b>	<b>259,832</b>	<b>268,124</b>	<b>3.2</b>	<b>3,058</b>
富士見市	176,609	180,678	2.3	298,755	300,793	0.7	2,768
三郷市	403,338	406,546	0.8	383,485	390,930	1.9	2,836
蓮田市	181,369	180,547	△ 0.5	173,661	173,372	△ 0.2	2,785
坂戸市	262,428	251,297	△ 4.2	258,871	257,818	△ 0.4	2,530
幸手市	142,490	155,262	9.0	125,825	123,936	△ 1.5	2,372
鶴ヶ島市	172,060	161,272	△ 6.3	190,690	189,072	△ 0.8	2,698
日高市	187,349	214,868	14.7	148,438	150,958	1.7	2,684
吉川市	163,109	152,574	△ 6.5	189,210	192,869	1.9	2,748
ふじみ野市	274,157	263,969	△ 3.7	315,562	317,289	0.5	2,841
白岡市	112,596	124,408	10.5	144,105	148,383	3.0	2,863

資料：企画経営課（埼玉の市町村民経済計算）

注）市町村民経済計算は、毎年遡及推計（改定）を行っているのので、最新数値が公表された場合は最新公表分を利用すること。

15 厚 生

国民健康保険加入状況

年 度	人口 (人)	被保険者数 (人)	加入割合 (%)	世帯数	加入世帯数	加入割合 (%)
平成26年	85,653	26,332	30.7	37,445	14,788	39.5
27	86,294	24,864	28.8	38,366	14,337	37.4
28	87,527	23,029	26.3	39,704	13,756	34.6
29	89,212	21,662	24.3	41,243	13,236	32.1
<b>30</b>	<b>91,148</b>	<b>20,229</b>	<b>22.2</b>	<b>42,871</b>	<b>12,689</b>	<b>29.6</b>

資料：国保年金課（国民健康保険事業状況報告書（3月31日現在））

注）人口、世帯数は翌年度4月1日現在。

療養給付費費用額の内訳

単位：件、千円

項 目		平成26年度	平成27年度	平成28年度	平成29年度	平成30年度	
総 計	件 数	378,335	366,611	343,204	324,617	<b>309,041</b>	
	費用額	7,383,406	7,438,724	7,133,740	6,714,510	<b>6,428,295</b>	
療養の給付	入院	件 数	4,721	4,706	4,567	4,148	<b>3,811</b>
		費用額	2,522,729	2,638,716	2,644,951	2,401,080	<b>2,303,783</b>
	入院外	件 数	195,717	187,648	175,316	165,748	<b>157,004</b>
		費用額	2,796,746	2,711,282	2,584,101	2,448,419	<b>2,377,982</b>
	歯科	件 数	48,193	47,912	44,040	41,082	<b>39,957</b>
費用額	608,353	600,218	555,087	513,050	<b>500,900</b>		
調剤	件 数	129,704	126,345	119,281	113,639	<b>108,269</b>	
費用額	1,455,578	1,488,508	1,349,601	1,351,961	<b>1,245,630</b>		
1件あたり診療費（円）		23,842	24,765	25,831	25,418	<b>25,814</b>	
1人あたり診療費（円）		221,105	230,816	240,135	239,175	<b>245,962</b>	
受診率（%） （100人当たり受診件数）		927.4	932.0	929.6	941.0	<b>952.8</b>	

資料：国保年金課（国民健康保険事業状況報告書）

## 国民健康保険事業状況

## (1) 事業費

単位：千円

年度	経理状況			保険税（現年課税分）			3月31日現在 基金保有額
	収入額	支出額	差引残額	調定額	収納額	収納率（%）	
平成26年	10,939,047	10,185,016	754,032	2,869,772	2,428,444	84.6	655
27	12,165,342	11,647,984	517,358	2,731,421	2,333,471	85.4	655
28	11,789,919	11,191,675	598,244	2,584,487	2,237,988	86.6	655
29	11,339,536	10,704,562	634,974	2,420,273	2,144,734	88.6	655
<b>30</b>	<b>9,348,948</b>	<b>8,989,613</b>	<b>359,335</b>	<b>2,318,170</b>	<b>2,088,856</b>	<b>90.1</b>	<b>100,655</b>

## (2) 給付費等

単位：件、千円

年度	給 付					
	療養の給付等（注1）		療養費等（注2）		その他の給付 （出産育児一時金・葬祭費）	
	件数	金額	件数	金額	件数	金額
平成26年	378,584	7,520,814	13,038	133,100	265	60,240
27	366,890	7,577,039	13,266	130,681	284	70,440
28	343,512	7,266,810	12,595	124,961	261	48,570
29	324,947	6,834,572	10,610	105,451	228	50,250
<b>30</b>	<b>309,378</b>	<b>6,542,334</b>	<b>9,916</b>	<b>95,606</b>	<b>201</b>	<b>44,460</b>

注) 1 療養の給付等 … 療養の給付、入院時食事・生活療養費、訪問看護療養費。

2 療養費等 … 療養費、差額食事・生活療養費、移送費。

資料：国保年金課

国民年金の推移

単位：人

年度	年度末現在被保険者数			免除者数			
	総数	第1号		第3号	総数	法定免除	申請免除
		強制	任意				
平成26年	20,405	14,062	150	6,193	3,528	674	2,854
27	19,667	13,383	123	6,161	3,294	649	2,645
28	18,796	12,455	114	6,227	3,333	636	2,697
29	18,098	11,683	100	6,315	3,371	665	2,706
<b>30</b>	<b>17,670</b>	<b>11,202</b>	<b>92</b>	<b>6,376</b>	<b>3,442</b>	<b>646</b>	<b>2,796</b>

資料：国保年金課（国民年金事業統計）

拠出年金

年度	総計		老齢年金		通算老齢年金	
	受給権者数	金額	受給権者数	金額	受給権者数	金額
平成26年	731	400,738,000	260	114,673,300	164	38,146,000
27	622	373,616,300	224	100,494,600	144	34,728,000
28	625	366,992,550	198	89,303,812	123	29,423,696
29	579	357,018,653	164	74,021,212	98	23,491,191
<b>30</b>	<b>546</b>	<b>350,448,229</b>	<b>138</b>	<b>63,018,004</b>	<b>82</b>	<b>20,668,656</b>

資料：国保年金課（国民年金事業統計）

- 注) 1 障害基礎年金は、20歳以降の傷病による国民年金単独の障害基礎年金である。  
 2 遺族基礎年金は、国民年金単独の遺族基礎年金である。

基礎年金

年度	総計		老齢基礎年金		障害基礎年金（注1）	
	受給権者数	金額	受給権者数	金額	受給権者数	金額
平成26年	16,975	10,823,168,600	16,294	10,253,748,500	161	133,880,700
27	17,539	11,320,411,824	16,855	10,744,950,399	164	138,562,000
28	17,976	11,644,830,550	17,271	11,049,141,225	173	145,447,650
29	18,786	12,009,557,241	18,058	11,397,225,640	173	143,713,300
<b>30</b>	<b>19,163</b>	<b>12,241,865,011</b>	<b>18,430</b>	<b>11,623,249,435</b>	<b>180</b>	<b>149,961,325</b>

資料：国保年金課（国民年金事業統計）

- 注) 1 障害基礎年金は、厚生年金及び共済年金を併せて計上した障害基礎年金である。  
 2 障害基礎年金は、20歳前の傷病による障害基礎年金及び障害福祉年金から移行した障害基礎年金である。  
 3 遺族基礎年金は、厚生年金及び共済年金を併せて計上した遺族基礎年金である。

福祉年金支給状況

単位：人、円

年度	総数		老齢福祉年金			
	受給権者数	受給者数		受給権者数	受給者数	
		人数	金額		人数	金額
平成26年	1	-	-	1	-	-
27	-	-	-	-	-	-
28	-	-	-	-	-	-
29	-	-	-	-	-	-
<b>30</b>	-	-	-	-	-	-

資料：国保年金課（国民年金事業統計）

給付状況

単位：人、円

障害年金		障害基礎年金（注1）		遺族基礎年金（注2）		寡婦年金	
受給権者数	金額	受給権者数	金額	受給権者数	金額	受給権者数	金額
16	13,717,200	239	200,260,600	34	25,416,700	18	8,479,200
15	12,871,500	230	193,139,100	33	25,146,700	16	7,236,400
14	12,286,575	243	204,735,250	34	25,446,100	13	5,797,117
14	12,468,800	254	214,460,000	37	27,022,501	12	5,554,949
<b>12</b>	<b>10,715,375</b>	<b>267</b>	<b>225,055,350</b>	<b>36</b>	<b>26,243,201</b>	<b>11</b>	<b>4,747,643</b>

給付状況

単位：人、円

障害基礎年金（注2）		遺族基礎年金（注3）	
受給権者数	金額	受給権者数	金額
405	344,077,700	115	91,461,700
404	346,272,425	116	90,627,000
420	360,287,975	112	89,953,700
439	375,924,700	116	92,693,601
<b>443</b>	<b>379,762,250</b>	<b>110</b>	<b>88,892,001</b>

生活保護の推移

年度	総数	生活扶助	住宅扶助	教育扶助	医療扶助	介護扶助	出産扶助	生業扶助	葬祭扶助	施設事務費
	生活保護人員（月平均）						生活保護人員（年間延人員）			
平成26年	1,418	1,245	1,282	97	1,111	211	1	484	52	1
27	1,363	1,160	1,220	99	1,102	230	-	341	58	1
28	1,340	1,156	1,193	80	1,199	248	1	307	42	1
29	1,331	1,146	1,183	70	1,101	263	1	284	62	1
<b>30</b>	<b>1,321</b>	<b>1,131</b>	<b>1,177</b>	<b>70</b>	<b>1,096</b>	<b>289</b>	<b>-</b>	<b>273</b>	<b>41</b>	<b>1</b>
	生活保護世帯（月平均）									
平成26年	1,013	879	911	65	873	200				
27	988	837	878	67	868	218				
28	995	849	882	60	880	235				
29	1,015	867	899	50	892	253				
<b>30</b>	<b>1,020</b>	<b>866</b>	<b>905</b>	<b>50</b>	<b>894</b>	<b>278</b>				
	生活保護費年額（単位：千円）									
平成26年	2,650,343	806,868	499,176	13,217	1,234,304	79,642	130	6,681	8,168	1,870
27	2,609,055	755,652	475,290	13,377	1,269,335	79,619	-	4,878	8,810	1,997
28	2,590,045	767,446	469,641	11,104	1,242,043	85,735	616	4,205	6,661	2,056
29	2,594,741	766,077	475,705	9,480	1,240,809	85,473	6	3,899	10,351	2,073
<b>30</b>	<b>2,567,761</b>	<b>743,898</b>	<b>476,608</b>	<b>8,188</b>	<b>1,239,063</b>	<b>87,852</b>	<b>-</b>	<b>3,112</b>	<b>5,725</b>	<b>2,089</b>
	生活保護費一人あたり年額（単位：円）									
平成26年	1,869,071	648,086	389,373	136,253	1,110,985	377,452	129,600	13,803	157,077	1,870,380
27	1,914,200	651,424	389,582	135,116	1,151,846	346,168	-	14,303	151,893	1,996,420
28	1,932,869	663,880	393,664	138,792	1,035,899	345,704	616,000	13,696	158,572	2,055,100
29	1,949,467	668,479	402,117	135,426	1,126,983	324,991	5,700	13,726	166,949	2,072,740
<b>30</b>	<b>1,943,801</b>	<b>657,735</b>	<b>404,935</b>	<b>116,975</b>	<b>1,130,532</b>	<b>303,985</b>	<b>-</b>	<b>11,400</b>	<b>139,635</b>	<b>2,089,300</b>

資料：社会福祉課



身体障害者手帳所持者数

年	総数		視覚障害	聴覚・平衡機能障害	音声・言語機能障害	肢体不自由	内部障害
	18歳未満	18歳以上					
平成27年	49	2,261	121	165	34	1,268	722
28	48	2,338	120	161	36	1,295	774
29	46	2,389	123	175	40	1,307	790
30	39	2,318	123	166	35	1,245	788
<b>31</b>	<b>40</b>	<b>2,334</b>	<b>114</b>	<b>168</b>	<b>34</b>	<b>1,234</b>	<b>824</b>

資料：障がい福祉課（4月1日現在）

療育手帳所持者数

年	総数		㊤（最重度）		A（重度）		B（中度）		C（軽度）	
	18歳未満	18歳以上	18歳未満	18歳以上	18歳未満	18歳以上	18歳未満	18歳以上	18歳未満	18歳以上
平成27年	165	297	19	50	26	92	41	93	79	62
28	176	305	19	49	26	96	45	98	86	62
29	179	328	19	59	30	95	49	103	81	71
30	173	326	19	56	26	94	51	99	77	77
<b>31</b>	<b>192</b>	<b>356</b>	<b>17</b>	<b>65</b>	<b>29</b>	<b>102</b>	<b>45</b>	<b>108</b>	<b>101</b>	<b>81</b>

資料：障がい福祉課（4月1日現在）

共 同 募

年度	総 額	戸別募金	街頭募金	学校募金	職域募金
平成26年	7,047,317	5,848,934	378,758	123,305	688,320
27	6,986,614	5,769,549	380,807	139,475	619,569
28	6,925,046	5,631,346	374,442	227,790	625,646
29	6,401,724	5,483,712	62,035	204,999	610,591
<b>30</b>	<b>6,546,310</b>	<b>5,400,675</b>	<b>405,923</b>	<b>91,836</b>	<b>577,603</b>

資料：社会福祉協議会

民生委員・児童委員の状況

単位：人

年	総 数	男	女	1人あたり受持人口
平成27年	117	32	85	736
28	117	34	83	744
29	116	32	84	766
30	115	32	83	789
<b>令和元年</b>	<b>113</b>	<b>30</b>	<b>83</b>	<b>814</b>

資料：社会福祉課（12月1日現在）

保育施設の概況

年	保育施設数				入所児童数				学 級 数			
	総計	保育所	認定 こども園	小規模 保育施設	総計	保育所	認定 こども園	小規模 保育施設	総計	保育所	認定 こども園	小規模 保育施設
平成27年	15	14	1	-	895	860	35	-	86	80	6	-
28	21	14	1	6	988	868	54	66	104	81	6	17
29	21	14	1	6	1,055	894	68	93	104	80	6	18
30	24	17	1	6	1,196	1,034	69	93	117	93	6	18
<b>31</b>	<b>31</b>	<b>20</b>	<b>1</b>	<b>10</b>	<b>1,408</b>	<b>1,175</b>	<b>70</b>	<b>163</b>	<b>144</b>	<b>108</b>	<b>6</b>	<b>30</b>

資料：保育課（4月1日現在）

- 注) 1 認定こども園は、2号認定（満3歳以上・保育認定）及び3号認定（満3歳未満）の子どもが該当。  
 2 小規模保育施設は、2歳児クラスまでの子どもを保育する施設で、利用定員が6人以上19人以下のもの。  
 3 平成28年度以降の入所児童数は、管外受託児童を含む。

金

単位：円

個人募金	法人募金
-	8,000
63,537	13,677
31,540	34,282
8,000	32,387
<b>39,166</b>	<b>31,107</b>

医療施設状況

年度	総数		病院		一般診療所		歯科診療所		助産所	
	施設数	病床数	施設数	病床数	施設数	病床数	施設数	病床数	施設数	病床数
平成26年	85	1,131	4	1,127	38	4	38	-	5	-
27	83	1,131	4	1,127	37	4	37	-	5	-
28	81	1,075	4	1,075	36	-	36	-	5	-
29	81	1,075	4	1,075	37	-	38	-	2	-
<b>30</b>	<b>83</b>	<b>1,075</b>	<b>4</b>	<b>1,075</b>	<b>39</b>	<b>-</b>	<b>38</b>	<b>-</b>	<b>2</b>	<b>-</b>

資料：草加保健所

三歳児健康診査状況

単位：人

年度	該当者数	受診者数	肥満度				健康管理上注意すべき者		むし歯	
			-20%以下	-20%を超え-15%以下	+15%以上+20%未満	+20%以上	身体面	精神面	むし歯のある児	むし歯1人平均(本)
平成26年	755	712	-	5	20	14	89	51	118	2.9
27	754	709	2	1	21	16	135	53	100	3.5
28	717	673	-	4	26	15	120	61	101	3.0
29	715	688	-	0	39	10	115	70	101	3.0
<b>30</b>	<b>783</b>	<b>764</b>	<b>-</b>	<b>4</b>	<b>30</b>	<b>10</b>	<b>141</b>	<b>70</b>	<b>97</b>	<b>3.9</b>

資料：健康増進課

予防接種実施状況

年度	対 象 疾 病													
	三種混合	ジフテリア 百日ぜき	二種混合	ジフテリア 破傷風	麻しん風しん混合		麻しん		風しん		日本脳炎		B C G	
		破傷風		破傷風	該当者数	実施者数	該当者数	実施者数	該当者数	実施者数	該当者数	実施者数	該当者数	実施者数
平成26年	-	137	782	653	1,644	1,551	-	1	-	-	-	2,927	776	767
27	-	3	772	582	1,507	1,385	-	-	-	-	-	2,803	816	769
28	-	-	755	603	1,550	1,497	-	-	-	1	-	3,107	736	777
29	-	-	748	564	1,524	1,391	-	-	-	-	-	2,876	776	731
<b>30</b>	-	-	<b>780</b>	<b>662</b>	<b>1,508</b>	<b>1,459</b>	-	-	-	-	-	<b>3,133</b>	<b>817</b>	<b>831</b>

資料：健康増進課

- 注) 1 該当者数及び実施者数については、二種混合、麻しん風しん混合及びBCGが実人数で、その他は延人数である。
- 2 平成17年5月から平成21年度にかけての日本脳炎予防接種の積極的勧奨の指し控えにより、接種を受ける機会を逸した者について、平成23年5月20日から特例対象者として、20歳未満までの間に定期予防接種として接種が可能となった。
- 3 予防接種実施規則の一部改正により、平成24年8月31日で生ポリオワクチンが廃止され、9月1日から不活化ポリオワクチンによる接種が、また、11月1日からは三種混合ワクチンに不活化ポリオワクチンを加えた四種混合ワクチンによる接種が開始された。  
すでに、生ポリオワクチン1回もしくは不活化ポリオワクチン1～3回を接種している場合は、原則として不活化ポリオワクチンと三種混合ワクチンの併用もしくは四種混合ワクチンを接種する。
- 4 平成25年度からHPV（子宮頸がん予防）ワクチン（中学1年生～高校1年生に相当する年齢の女子）の予防接種が定期接種となったが、同年6月にHPV（子宮頸がん予防）ワクチン接種の積極的勧奨の差し控えとなり対象者に個別通知していないため、該当者は算定できない。
- 5 水痘については、平成26年10月から定期接種となった。また、平成26年度に限り、3歳から5歳未満の者について、特例対象者として接種（1回）を行った。
- 6 B型肝炎については、平成28年10月1日より定期接種となった。対象者は平成28年4月1日以降に生まれた者である。ただし、既に任意接種として受けた回数と母子感染予防のための健康保険で接種した者は、対象外となっている。

(予防接種法)

単位：人

(ワクチン)													
不活化ポリオ		4種混合		HPV (子宮頸がん予防)		ヒブ		小児用肺炎球菌		水痘		B型肝炎	
該当者数	実施者数	該当者数	実施者数	該当者数	実施者数	該当者数	実施者数	該当者数	実施者数	該当者数	実施者数	該当者数	実施者数
-	465	3,167	3,104	-	5	3,167	3,153	3,167	3,134	3,464	1,559	-	-
-	111	3,224	3,130	-	1	3,224	3,164	3,224	3,159	1,510	1,496	-	-
-	51	3,024	3,024	-	3	3,024	2,975	3,024	2,972	1,548	1,424	2,208	1,063
-	20	3,064	3,025	-	2	3,064	3,092	3,064	3,098	1,546	1,342	2,328	2,273
-	<b>6</b>	<b>3,227</b>	<b>3,248</b>	-	<b>7</b>	<b>3,227</b>	<b>3,198</b>	<b>3,227</b>	<b>3,206</b>	<b>1,640</b>	<b>1,441</b>	<b>2,451</b>	<b>2,445</b>

感染症発生状況

年	総数	赤痢	腸管出血性 大腸菌感染症	麻しん	呼吸器の結核	その他の結核	その他
平成26年	15	-	1	-	12	2	-
27	17	-	-	-	12	5	-
28	10	-	-	-	6	3	1
29	21	-	-	-	17	4	-
<b>30</b>	<b>10</b>	-	-	-	<b>10</b>	-	-

資料：草加保健所（12月31日現在）

※結核以外の感染症については、診断した医療機関の所在地を管轄する保健所への届け出となっているため、患者の住所地別集計は行っていない。

環境衛生営業施設数

年度	総数	理容業	美容業	クリーニング業	公衆浴場業	旅館業	墓地
平成26年	322	71	104	77	5	4	61
27	306	68	101	68	4	4	61
28	291	67	98	58	3	4	61
29	293	67	101	57	3	4	61
<b>30</b>	<b>295</b>	<b>67</b>	<b>103</b>	<b>57</b>	<b>3</b>	<b>4</b>	<b>61</b>

資料：草加保健所、環境リサイクル課（年度末現在）

## 食 品 衛 生 業 種 数

年度	総 数	飲食店 営 業	喫茶店 営 業	菓 子 製 造 業	乳 類 販 売 業	食 肉 販 売 業	魚介類 販 売 業	食料品 販 売 業	その他
平成26年	1,544	567	114	83	151	98	86	263	182
27	1,545	575	112	90	148	102	86	246	186
28	1,522	580	102	88	145	108	92	224	183
29	1,508	572	100	92	144	111	95	210	184
<b>30</b>	<b>1,447</b>	<b>530</b>	<b>100</b>	<b>84</b>	<b>140</b>	<b>109</b>	<b>93</b>	<b>198</b>	<b>193</b>

資料：草加保健所

## 狂 犬 病 予 防 業 務

年 度	犬の新規登録	予防注射	抑 留 犬				咬傷事故
			合 計	センター 送 致	畜主に 返 還	その他 の処分	
平成26年	286	2,971	18	9	9	-	2
27	269	2,999	19	8	11	-	5
28	250	2,944	18	10	8	-	1
29	366	2,875	13	5	8	-	1
<b>30</b>	<b>338</b>	<b>2,914</b>	<b>9</b>	<b>5</b>	<b>4</b>	<b>-</b>	<b>1</b>

資料：草加保健所、環境リサイクル課

10大死因による

順位	平成25年		平成26年	
	死因別	人数	死因別	人数
	総数	610	総数	605
1位	悪性新生物	204	悪性新生物	200
2位	心疾患(高血圧性を除く)	91	心疾患(高血圧性を除く)	85
3位	肺炎	75	肺炎	62
4位	脳血管疾患	43	脳血管疾患	45
5位	不慮の事故	19	老衰	19
6位	老衰	18	不慮の事故	18
7位	自殺	14	自殺	13
8位	腎不全	11	腎不全	11
9位	大動脈瘤及び解離	8	大動脈瘤及び解離	7
10位	慢性閉塞性肺疾患	8	高血圧性疾患	7
			糖尿病	7
	その他	119	その他	131

資料：草加保健所（選択死因分類表による）



## 死亡の推移

平成27年		平成28年		平成29年	
死 因 別	人 数	死 因 別	人 数	死 因 別	人 数
総 数	622	総 数	681	総 数	684
悪 性 新 生 物	201	悪 性 新 生 物	247	悪 性 新 生 物	223
心疾患(高血圧性を除く)	78	心疾患(高血圧性を除く)	72	心疾患(高血圧性を除く)	97
肺 炎	63	肺 炎	72	肺 炎	60
脳 血 管 疾 患	46	脳 血 管 疾 患	51	脳 血 管 疾 患	45
老 衰	19	老 衰	22	老 衰	28
腎 不 全	17	腎 不 全	20	不 慮 の 事 故	17
自 殺	13	不 慮 の 事 故	15	肝 疾 患	14
糖 尿 病	12	自 殺	15	腎 不 全	13
不 慮 の 事 故	11	糖 尿 病	12	自 殺	12
大 動 脈 瘤 及 び 解 離	8	大 動 脈 瘤 及 び 解 離	10	慢 性 閉 塞 性 肺 疾 患	11
		肝 疾 患	10		
そ の 他	154	そ の 他	135	そ の 他	164

燃えるごみ搬入量

年 度	人 口	搬入量(t)	1人1日 排出量(g)	搬入台数	搬入日数	1 日 搬入台数
平成26年	85,396	26,930	864	11,580	309	37.48
27	85,917	27,180	864	11,807	312	37.84
28	86,880	26,916	849	12,412	311	39.90
29	88,639	26,820	829	12,591	311	40.49
<b>30</b>	<b>90,498</b>	<b>27,213</b>	<b>824</b>	<b>12,419</b>	<b>309</b>	<b>40.19</b>

資料：環境リサイクル課（東埼玉資源環境組合「事業概要」）

燃えないごみ（資源・不燃ごみ）搬入量

年 度	人 口	搬入量(t)	1人1日 排出量(g)	搬入台数	搬入日数	1 日 搬入台数
平成26年	84,936	3,299	106	7,126	328	21.73
27	85,653	3,439	111	7,011	330	21.25
28	86,294	3,482	111	7,138	329	21.70
29	87,527	3,459	108	7,183	328	21.90
<b>30</b>	<b>89,212</b>	<b>3,587</b>	<b>110</b>	<b>7,263</b>	<b>328</b>	<b>22.14</b>

資料：環境リサイクル課

粗大ごみ搬入量

年 度	人 口	搬入量(t)	1人1日 排出量(g)	搬入台数	搬入日数	1 日 搬入台数
平成26年	84,936	197	6	1,429	264	5.41
27	85,653	222	7	1,461	263	5.56
28	86,294	267	8	1,654	263	6.29
29	87,527	259	8	1,800	265	6.79
<b>30</b>	<b>89,212</b>	<b>316</b>	<b>10</b>	<b>2,089</b>	<b>265</b>	<b>7.88</b>

資料：環境リサイクル課

## 16 運輸・通信・水道

バスの利用状況（東武バス）

路線名	平成29年度				平成30年度			
	乗降者 (人)	1日あたり			乗降者 (人)	1日あたり		
		運行回数(往)	運行回数(復)	乗降者(人)		運行回数(往)	運行回数(復)	乗降者(人)
獨協大学前駅東口～上彦名～ピアラシティ	6,522	1	1	17	1,194	1	1	3
草加駅東口～稲荷三丁目～八潮団地	1,095,317	64	66	3,000	1,118,648	59	61	3,065
草加駅東口～稲荷三丁目～稲荷五丁目		17	17			12	13	
獨協大学前駅東口～職業安定所入口～八潮団地	260,613	27	24	714	252,484	27	24	692
獨協大学前駅東口～南青柳～工業団地南	394,405	36	35	1,080	402,438	36	35	1,103
亀有駅北口～足立郷土博物館日八潮駅南口	669,107	62	62	1,833	759,697	61	62	2,081
綾瀬駅～神明町～八潮市役所		3	3			3	3	
綾瀬駅～神明町～八潮駅北口	777,565	56	57	2,130	778,044	56	57	2,132
八潮駅北口～氷川神社前		1	-			1	-	
草加駅東口～柳之宮～八潮駅北口	891,493	63	64	2,442	912,756	63	64	2,501
草加駅東口～伊草団地～八潮駅北口	117,250	7	7	321	118,276	7	7	324
草加駅東口～緑町一丁目～木曾根	12,653	1	1	34	12,503	1	1	34
草加駅東口～木曾根～八潮駅南口	776,135	37	35	2,126	800,211	37	35	2,192
草加駅東口～八潮市役所～八潮駅北口	134,895	10	11	369	138,114	10	11	378
八潮駅北口～西新井駅東口	7,706	1	1	21	7,041	1	1	19
八潮駅南口～農協支所～松戸駅	245,771	30	30	673	258,127	30	30	707
八潮駅南口～八幡小学校前	2,418	-	1	6	3,221	-	1	9
八潮駅南口～木曾根～上二丁目	8,101	1	1	22	9,476	1	1	26
八潮団地～八潮駅北口		2	2			2	2	
八潮駅北口～八潮団地～八潮駅北口	181,549	8	11	497	189,693	9	10	520
八潮駅北口～鶴ヶ曾根		2	2			2	2	
八潮駅北口～新町		1	1			-	1	
八潮駅北口～保健センター日八潮駅北口	19,417	5	2	53	19,440	5	2	53
八潮駅北口～市民温水プール日八潮駅北口	42,887	8	0	117	42,680	8	-	117
八潮駅北口～八潮市役所～八潮団地	45,919	10	9	125	44,155	10	9	121
八潮駅北口～八潮市役所日八潮駅北口	16,872	2	3	46	17,460	2	3	48

資料：東武バスセントラル(株)

バスの利用状況（京成バス）

路線名	平成29年度				平成30年度			
	乗降者 (人)	1日あたり			乗降者 (人)	1日あたり		
		運行回数(往)	運行回数(復)	乗降者(人)		運行回数(往)	運行回数(復)	乗降者(人)
戸ヶ崎操車場～水元公園 ～金町駅北口	1,413,420	83	82	3,872	1,419,886	82	83	3,890
八潮駅南口～水元公園～ 金町駅	599,632	35	35	1,643	602,244	35	35	1,650
金町駅北口～水元公園～ 戸ヶ崎操車場	23,356	3	-	64	23,521	3	-	64
八潮駅南口～戸ヶ崎三丁目 ～松戸駅	561,883	34	33	1,539	564,508	34	33	1,546
八潮駅南口～伊勢野～ 松戸駅	58,704	3	4	160	58,978	3	4	161
八潮駅南口～戸ヶ崎三丁目 ～松戸車庫	50,318	3	3	137	50,553	3	3	138

資料：京成バス(株)

バスの利用状況（朝日バス）

路線名	平成29年度				平成30年度			
	乗降者 (人)	1日あたり			乗降者 (人)	1日あたり		
		運行回数(往)	運行回数(復)	乗降者(人)		運行回数(往)	運行回数(復)	乗降者(人)
綾瀬駅～辰沼団地～六ツ木 都住	693,825	85	85	1,900	708,079	85	85	1,939
綾瀬駅～辰沼団地～六ツ木 都住～八潮駅南口		10	10			10	10	

資料：朝日自動車(株)

鉄道の利用状況（つくばエクスプレス）

単位：人

路線・駅名	平成29年度	平成30年度
	乗車	乗車
首都圏新都市鉄道 八潮	22,414	23,956
首都圏新都市鉄道 三郷中央	14,069	15,093

資料：企画経営課（埼玉県統計年鑑）

注)1日平均乗車人員。

車種別自動車数

単位：台

年	総数	貨物車	乗合車	乗用車	特殊用途車	小型二輪車	軽自動車
平成27年	52,352	9,781	122	26,204	1,612	1,158	13,475
28	52,864	9,943	124	26,333	1,659	1,169	13,636
29	53,505	10,107	118	26,522	1,744	1,211	13,803
30	54,238	10,241	121	26,680	1,802	1,244	14,150
<b>31</b>	<b>54,980</b>	<b>10,433</b>	<b>128</b>	<b>26,895</b>	<b>1,752</b>	<b>1,286</b>	<b>14,486</b>

資料：企画経営課（埼玉県統計年鑑（3月31日現在））

道路状況

年	路線数	路線延長（k m）	舗装延長（k m）	舗装率（%）
平成27年	1,813	298.4	256.8	86.1
28	1,876	303.4	262.3	86.4
29	1,885	304.5	263.5	86.5
30	1,890	305.1	264.3	86.6
<b>令和元年</b>	<b>1,892</b>	<b>305.5</b>	<b>264.8</b>	<b>86.7</b>

資料：道路治水課（4月1日現在）

電 話 加 入 数

年 度	電 話 施 設 数			公衆電話
	計	加入電話	総合デジタル通信サービス	
平成25年	14,314	12,295	2,019	91
26	13,319	11,490	1,829	89
27	12,354	10,709	1,645	80
28	11,563	10,043	1,520	69
<b>29</b>	<b>10,656</b>	<b>9,309</b>	<b>1,347</b>	<b>69</b>

資料：NTT東日本埼玉事業部

※ 平成29年度のデータをもって公表を終了。

郵 便

年	郵 便 局			切手類 販売所	ポスト数
	計	普通局	特定局		
平成27年	7	-	7	72	87
28	7	-	7	85	88
29	7	-	7	81	85
30	7	-	7	82	89
<b>令和元年</b>	<b>7</b>	<b>-</b>	<b>7</b>	<b>77</b>	<b>90</b>

資料：日本郵便株式会社八潮八條郵便局（12月31日現在）

給水状況の推移

年度	給水戸数			給水人口 (人)	年間配水量 (千m <sup>3</sup> )	1日あたり給水量 (千m <sup>3</sup> )	
	区域内戸数	給水戸数	普及率 (%)			平均	最大
平成26年	38,445	38,444	99.99	85,650	10,414	29	32
27	39,172	39,171	99.99	86,291	10,270	28	31
28	40,532	40,531	99.99	87,525	10,332	28	31
29	41,765	41,764	99.99	89,210	10,505	29	31
<b>30</b>	<b>43,456</b>	<b>43,455</b>	<b>99.99</b>	<b>91,146</b>	<b>10,744</b>	<b>29</b>	<b>32</b>

資料：水道部

配水管口径別延長

単位：m

年度	埋設総延長	配水管口径別区分			
		50mm～75mm	100mm～150mm	200mm～250mm	300mm以上
平成26年	399,528	139,398	202,759	39,685	17,686
27	401,341	140,136	203,854	39,563	17,788
28	403,353	141,514	204,051	39,565	18,223
29	404,415	142,010	204,379	39,778	18,248
<b>30</b>	<b>405,632</b>	<b>142,551</b>	<b>205,045</b>	<b>39,559</b>	<b>18,477</b>

資料：水道部



# 17 選挙・議会

執行年月日	執行選挙	有権者数(人)		
		総数	男	女
平成5. 9. 12	八潮市議会議員一般選挙	53,775	27,982	25,793
7. 4. 9	埼玉県議会議員一般選挙		無 投票	
7. 7. 23	参議院埼玉県選出議員通常選挙	56,132	29,147	26,985
8. 6. 23	埼玉県知事選挙	55,747	28,933	26,814
8. 10. 20	衆議院議員総選挙	56,919	29,581	27,338
9. 7. 6	八潮市長選挙	56,469	29,378	27,091
9. 9. 7	八潮市議会議員一般選挙	56,717	29,509	27,208
10. 7. 12	参議院埼玉県選出議員通常選挙	57,705	30,042	27,663
11. 4. 11	埼玉県議会議員一般選挙	56,964	29,731	27,233
12. 6. 25	衆議院議員総選挙	58,115	30,225	27,890
〃	埼玉県知事選挙	58,012	30,167	27,845
12. 7. 30	埼玉県議会議員補欠選挙	57,592	29,930	27,662
13. 7. 29	参議院埼玉県選出議員通常選挙	58,478	30,427	28,051
13. 9. 16	八潮市長選挙	57,972	30,149	27,823
〃	八潮市議会議員一般選挙	57,972	30,149	27,823
15. 4. 13	埼玉県議会議員一般選挙		無 投票	
15. 8. 31	埼玉県知事選挙	58,316	30,313	28,003
15. 10. 26	参議院埼玉県選出議員補欠選挙	59,102	30,738	28,364
15. 11. 9	衆議院議員総選挙	59,084	30,730	28,354
16. 7. 11	参議院埼玉県選出議員通常選挙	59,337	30,905	28,432
17. 9. 4	八潮市長選挙	59,116	30,778	28,338
〃	八潮市議会議員一般選挙	59,116	30,778	28,338
17. 9. 11	衆議院議員総選挙	59,673	31,100	28,573
19. 4. 8	埼玉県議会議員一般選挙	60,761	31,710	29,051
19. 7. 29	参議院埼玉県選出議員通常選挙	61,951	32,361	29,590
19. 8. 26	埼玉県知事選挙	61,601	32,167	29,434
21. 8. 30	衆議院議員総選挙	64,198	33,501	30,697
21. 9. 6	八潮市長選挙		無 投票	
〃	八潮市議会議員一般選挙	63,540	33,130	30,410
22. 7. 11	参議院埼玉県選出議員通常選挙	64,624	33,724	30,900
23. 4. 10	埼玉県議会議員一般選挙		無 投票	
23. 7. 31	埼玉県知事選挙	64,672	33,715	30,957
24. 12. 16	衆議院議員総選挙	66,356	34,620	31,736
25. 7. 21	参議院埼玉県選出議員通常選挙	66,713	34,771	31,942
25. 9. 8	八潮市長選挙	66,128	34,462	31,666
〃	八潮市議会議員一般選挙	66,128	34,462	31,666
〃	埼玉県議会議員補欠選挙	66,128	34,462	31,666
26. 12. 14	衆議院議員総選挙	67,812	35,275	32,537
27. 4. 12	埼玉県議会議員一般選挙	67,216	34,938	32,278
27. 8. 9	埼玉県知事選挙	67,603	35,170	32,433
28. 7. 10	参議院埼玉県選出議員通常選挙	70,137	36,515	33,622
29. 9. 3	八潮市長選挙		無 投票	
〃	八潮市議会議員一般選挙	70,944	36,908	34,036
29. 10. 22	衆議院議員総選挙	71,900	37,437	34,463
31. 4. 7	埼玉県議会議員一般選挙		無 投票	
令和元. 7. 21	参議院埼玉県選出議員通常選挙	74,323	38,603	35,720
元. 8. 25	埼玉県知事選挙	73,662	38,225	35,437
元. 10. 27	参議院埼玉県選出議員補欠選挙	74,681	38,779	35,902

資料：選挙管理委員会

## 投票状況

投票者数 (人)			投票率 (%)		
総数	男	女	総数	男	女
34,329	16,575	17,754	63.84	59.23	68.83
	無	投		票	
22,172	11,245	10,927	39.50	38.58	40.49
15,220	7,706	7,514	27.30	26.63	28.02
28,584	14,383	14,201	50.22	48.62	51.95
23,053	11,301	11,752	40.82	38.47	43.38
31,730	15,327	16,403	55.94	51.94	60.29
30,205	15,321	14,884	52.34	51.00	53.80
20,303	10,140	10,163	35.64	34.11	37.32
32,364	16,306	16,058	55.69	53.95	57.58
32,262	16,254	16,008	55.61	53.88	57.49
17,351	8,581	8,770	30.13	28.67	31.70
28,819	14,556	14,263	49.28	47.84	50.85
32,587	15,751	16,836	56.21	52.24	60.51
32,591	15,755	16,836	56.22	52.26	60.51
	無	投		票	
16,435	8,419	8,016	28.18	27.77	28.63
13,446	7,030	6,416	22.75	22.87	22.62
28,861	14,705	14,156	48.85	47.85	49.93
29,219	14,893	14,326	49.24	48.19	50.39
34,866	17,018	17,848	58.98	55.29	62.98
34,864	17,016	17,848	58.98	55.29	62.98
34,514	17,501	17,013	57.84	56.27	59.54
20,889	10,513	10,376	34.38	33.15	35.72
33,003	16,804	16,199	53.27	51.93	54.74
15,129	7,836	7,293	24.56	24.36	24.78
40,037	20,596	19,441	62.36	61.48	63.33
	無	投		票	
31,140	15,286	15,854	49.01	46.14	52.13
33,780	17,374	16,406	52.27	51.52	53.09
	無	投		票	
15,216	7,875	7,341	23.53	23.36	23.71
34,602	17,863	16,739	52.15	51.60	52.74
32,066	16,500	15,566	48.07	47.45	48.73
30,437	14,875	15,562	46.03	43.16	49.14
30,444	14,875	15,569	46.04	43.16	49.17
30,441	14,876	15,565	46.03	43.17	49.15
31,397	16,207	15,190	46.30	45.94	46.69
21,765	11,048	10,717	32.38	31.62	33.20
14,730	7,714	7,016	21.79	21.93	21.63
33,004	16,931	16,073	47.06	46.37	47.81
	無	投		票	
28,024	13,659	14,365	39.50	37.01	42.21
31,617	16,202	15,415	43.97	43.28	44.73
	無	投		票	
<b>30,288</b>	<b>15,552</b>	<b>14,736</b>	<b>40.75</b>	<b>40.29</b>	<b>41.25</b>
<b>17,804</b>	<b>9,189</b>	<b>8,615</b>	<b>24.17</b>	<b>24.04</b>	<b>24.31</b>
<b>11,445</b>	<b>6,027</b>	<b>5,418</b>	<b>15.33</b>	<b>15.54</b>	<b>15.09</b>

## 有権者数の推移

男・女	平成27年	平成28年	平成29年	平成30年	令和元年
総数	68,443	70,605	71,884	73,542	<b>74,659</b>
男	35,632	36,785	37,451	38,220	<b>38,790</b>
女	32,811	33,820	34,433	35,322	<b>35,869</b>

資料：選挙管理委員会（9月2日現在）

投票所別有権者数、投票者数、投票率  
 (令和元年7月21日執行 参議院埼玉県選出議員通常選挙)

投票所	投票者数(人)			有権者数(人)			投票率(%)		
	男	女	計	男	女	計	男	女	計
八條北小学校	255	253	508	590	609	1,199	43.22	41.54	42.37
八条保育所	385	397	782	847	792	1,639	45.45	50.13	47.71
伊草団地住宅管理組合集会所	745	739	1,484	1,934	1,874	3,808	38.52	39.43	38.97
八條小学校	661	686	1,347	1,546	1,519	3,065	42.76	45.16	43.95
やしお生涯学習館	604	606	1,210	1,440	1,415	2,855	41.94	42.83	42.38
松之木小学校	767	700	1,467	1,780	1,582	3,362	43.09	44.25	43.63
上木曾根会館	793	732	1,525	2,073	1,879	3,952	38.25	38.96	38.59
潮止小学校	1,003	883	1,886	2,365	2,166	4,531	42.41	40.77	41.62
新田公民館	884	834	1,718	2,199	2,005	4,204	40.20	41.60	40.87
大瀬小学校	1,894	1,650	3,544	4,399	4,030	8,429	43.06	40.94	42.05
中川小学校	756	716	1,472	1,885	1,720	3,605	40.11	41.63	40.83
浮塚公民館	542	510	1,052	1,463	1,229	2,692	37.05	41.50	39.08
大曾根小学校	817	743	1,560	2,087	1,855	3,942	39.15	40.05	39.57
大曾根中公民館	585	578	1,163	1,630	1,467	3,097	35.89	39.40	37.55
大原小学校	872	870	1,742	2,038	1,891	3,929	42.79	46.01	44.34
八幡小学校	507	485	992	1,371	1,218	2,589	36.98	39.82	38.32
柳之宮小学校	520	501	1,021	1,245	1,177	2,422	41.77	42.57	42.16
文化スポーツセンター	916	892	1,808	2,338	2,125	4,463	39.18	41.98	40.51
勤労青少年ホーム	681	649	1,330	1,836	1,793	3,629	37.09	36.20	36.65
八潮中学校	696	660	1,356	1,866	1,780	3,646	37.30	37.08	37.19
資料館	665	648	1,313	1,649	1,575	3,224	40.33	41.14	40.73
国内有権者合計	15,548	14,732	30,280	38,581	35,701	74,282	40.30	41.26	40.76
在外	4	4	8	22	19	41	18.18	21.05	19.51
合計	15,552	14,736	30,288	38,603	35,720	74,323	40.29	41.25	40.75

資料：選挙管理委員会

## 市議会党派別議員数

年	定数	無所属	自由民主党	公明党	日本共産党	日本維新の会
平成27年	21	6	6	5	4	-
28	21	6	6	5	4	-
29	21	6	6	5	3	1
30	21	6	6	5	3	1
<b>令和元年</b>	<b>21</b>	<b>6</b>	<b>6</b>	<b>5</b>	<b>3</b>	<b>1</b>

資料：議会事務局（10月1日現在）

## 提出議案件数

年次	総数	条例	予算	決算	専決	人事	その他
平成26年	128	32	45	11	5	4	31
27	135	34	41	11	3	8	38
28	143	40	57	11	1	10	24
29	106	13	39	11	4	17	22
<b>30</b>	<b>151</b>	<b>38</b>	<b>59</b>	<b>11</b>	<b>4</b>	<b>5</b>	<b>34</b>

資料：議会事務局

## 請願処理件数

年次	総数	採択	一部採択	趣旨採択	不採択	審議未了	取り下げ
平成26年	1	-	-	-	1	-	-
27	-	-	-	-	-	-	-
28	1	1	-	-	-	-	-
29	-	-	-	-	-	-	-
<b>30</b>	<b>-</b>	<b>-</b>	<b>-</b>	<b>-</b>	<b>-</b>	<b>-</b>	<b>-</b>

資料：議会事務局

## 歴代議会議長一覧

歴代	氏名	就任年月日	退任年月日
1	鈴木 慶助	S 31. 9. 28	S 31. 11. 27
2	小早川 小五郎	S 31. 11. 27	S 33. 10. 31
3	大山 昌吾	S 33. 10. 31	S 35. 9. 24
4	藤波 信昭	S 35. 9. 24	S 36. 7. 13
5	鈴木 慶助	S 36. 9. 29	S 44. 9. 27
6	高橋 鷹松	S 44. 9. 30	S 46. 9. 27
7	高橋 進市	S 46. 9. 27	S 48. 9. 27
8	高橋 鷹松	S 48. 9. 28	S 52. 9. 27
9	中島 孝吉	S 52. 9. 28	S 54. 9. 21
10	会田 喜一	S 54. 9. 21	S 56. 9. 27
11	藤波 米郎	S 56. 9. 28	S 58. 9. 22
12	荻野 寅吉	S 58. 9. 22	S 60. 9. 27
13	清水 祐二	S 60. 9. 30	S 61. 9. 16
14	金子 欣治	S 61. 9. 16	S 62. 9. 18
15	豊田 政吉	S 62. 9. 18	S 63. 9. 20
16	浜野 昭	S 63. 9. 20	H 元. 9. 27
17	浜野 剛	H 元. 9. 28	H 3. 9. 21
18	八川 篤雄	H 3. 9. 21	H 5. 9. 27
19	初山 繁雄	H 5. 9. 28	H 7. 9. 20
20	会田 永吉	H 7. 9. 20	H 9. 9. 27
21	島根 秀行	H 9. 9. 29	H 10. 9. 22
22	豊田 常雄	H 10. 9. 22	H 11. 9. 22
23	大山 浩司	H 11. 9. 22	H 12. 9. 22
24	多田 重美	H 12. 9. 22	H 13. 9. 9
25	飯山 恒男	H 13. 9. 28	H 14. 9. 20
26	柳澤 功一	H 14. 9. 20	H 15. 9. 25
27	荻野 清晴	H 15. 9. 25	H 16. 9. 21
28	飯山 恒男	H 16. 9. 21	H 16. 12. 15
29	初山 繁雄	H 16. 12. 20	H 17. 9. 27
30	渋谷 敏男	H 17. 9. 28	H 18. 9. 22
31	近藤 晶作	H 18. 9. 22	H 19. 9. 21
32	吉田 準一	H 19. 9. 21	H 20. 9. 19
33	広沢 昇	H 20. 9. 19	H 21. 9. 27
34	瀬戸 知英子	H 21. 9. 29	H 23. 9. 21
35	森 伸一	H 23. 9. 21	H 25. 8. 30
36	武之内 清久	H 25. 9. 30	H 26. 9. 19
37	森下 純三	H 26. 9. 19	H 27. 9. 18
38	小倉 順子	H 27. 9. 18	H 28. 9. 21
39	服部 清二	H 28. 9. 21	H 29. 9. 27
40	朝田 和宏	H 29. 9. 28	R 元. 9. 20
41	岡部 一正	R 元. 9. 20	

資料：議会事務局（令和2年1月1日現在）

## 歴代議会副議長一覧

歴代	氏名	就任年月日	退任年月日
1	豊田 与一	S 31. 9. 28	S 31. 11. 27
2	田中 精一郎	S 31. 11. 27	S 32. 9. 27
3	大山 昌吾	S 32. 9. 30	S 33. 10. 31
4	大久保 才一郎	S 33. 10. 31	S 34. 10. 17
5	昼間 盛一	S 34. 10. 17	S 35. 9. 24
6	高橋 鷹松	S 35. 9. 24	S 36. 9. 27
7	堀井 勇之助	S 36. 9. 29	S 40. 9. 27
8	田中 精一郎	S 40. 10. 1	S 44. 9. 27
9	会田 喜一	S 44. 9. 30	S 48. 9. 27
10	中島 孝吉	S 48. 9. 28	S 52. 9. 27
11	大山 敏夫	S 52. 9. 28	S 54. 2. 28
12	田中 政吉	S 54. 3. 5	S 54. 9. 21
13	荻野 寅吉	S 54. 9. 21	S 56. 9. 27
14	昼間 政次	S 56. 9. 28	S 58. 9. 22
15	浜野 昭	S 58. 9. 22	S 60. 9. 27
16	浜野 剛	S 60. 9. 30	S 61. 9. 16
17	白倉 三蔵	S 61. 9. 16	S 62. 9. 18
18	宍倉 正道	S 62. 9. 18	S 63. 9. 20
19	大村 龍之介	S 63. 9. 20	H 元. 9. 27
20	秋山 誠一	H 元. 9. 28	H 2. 9. 20
21	会田 永吉	H 2. 9. 20	H 3. 9. 21
22	宇田川 熊市	H 3. 9. 21	H 4. 9. 22
23	初山 繁雄	H 4. 9. 22	H 5. 9. 27
24	榎本 多喜二	H 5. 9. 28	H 6. 9. 21
25	多田 八郎	H 6. 9. 21	H 7. 9. 20
26	島根 秀行	H 7. 9. 20	H 8. 9. 20
27	豊田 常雄	H 8. 9. 20	H 9. 9. 27
28	鈴木 恵	H 9. 9. 29	H 10. 9. 22
29	渋谷 敏男	H 10. 9. 22	H 11. 9. 22
30	飯山 恒男	H 11. 9. 22	H 12. 9. 22
31	立川 弘美	H 12. 9. 22	H 13. 9. 27
32	荻野 清晴	H 13. 9. 28	H 14. 9. 20
33	小倉 孝義	H 14. 9. 20	H 15. 9. 25
34	近藤 晶作	H 15. 9. 25	H 16. 9. 21
35	広沢 昇	H 16. 9. 21	H 17. 9. 27
36	武之内 清久	H 17. 9. 28	H 18. 9. 22
37	森下 純三	H 18. 9. 22	H 19. 9. 21
38	小倉 順子	H 19. 9. 21	H 20. 9. 19
39	織田 一	H 20. 9. 19	H 21. 9. 27
40	森 伸一	H 21. 9. 29	H 23. 9. 21
41	服部 清二	H 23. 9. 21	H 24. 9. 21
42	大久保 龍雄	H 24. 9. 21	H 25. 9. 1
43	大山 安司	H 25. 9. 30	H 26. 9. 19
44	朝田 和宏	H 26. 9. 19	H 28. 9. 21
45	岡部 一正	H 28. 9. 21	H 29. 9. 27
46	寺原 一行	H 29. 9. 28	H 30. 9. 21
47	林 雄一	H 30. 9. 21	R 元. 9. 20
48	篠原 亮太	R 元. 9. 20	

資料：議会事務局（令和2年1月1日現在）





## 18 行政・公務員

## 窓口事務処理件数

種 別	平成26年度	平成27年度	平成28年度	平成29年度	平成30年度
<b>総 数</b>	110,736	114,297	117,605	122,272	<b>122,330</b>
戸籍関係届	3,927	4,058	3,859	3,948	<b>4,053</b>
戸籍(謄抄本)	17,307	17,767	17,361	17,990	<b>18,137</b>
住民票	50,322	52,042	55,218	59,481	<b>57,386</b>
戸籍附票	2,872	2,835	3,012	3,079	<b>3,014</b>
転入届	3,634	3,954	4,309	4,776	<b>5,223</b>
転出届	2,799	3,115	2,970	3,096	<b>3,496</b>
転居届	1,375	1,478	1,493	1,453	<b>1,724</b>
印鑑証明	27,665	28,225	28,596	27,620	<b>28,498</b>
母子健康手帳	835	823	787	829	<b>799</b>

資料：市民課・健康増進課

## 市民相談受理件数

相 談 名	平成26年度	平成27年度	平成28年度	平成29年度	平成30年度
<b>総 数</b>	5,963	5,126	6,225	7,848	<b>7,556</b>
市民の声ボックス	307	317	275	220	<b>212</b>
法律相談	315	311	296	285	<b>310</b>
くらしの相談	14	5	5	6	<b>3</b>
行政書士相談	20	11	4	14	<b>7</b>
税理士相談	52	40	48	50	<b>63</b>
不動産相談	22	14	15	16	<b>20</b>
司法書士相談	8	55	50	52	<b>50</b>
内職相談	273	260	408	406	<b>379</b>
消費生活相談	332	336	369	377	<b>423</b>
心配ごと相談	24	21	30	29	<b>19</b>
人権相談	16	14	4	6	<b>1</b>
教育相談	3,270	2,838	3,888	5,568	<b>5,310</b>
家庭児童相談	1,310	904	833	819	<b>759</b>

資料：秘書広報課、商工観光課、子育て支援課、人権・男女共同参画課、教育相談所、社会福祉協議会

## 市民の声ボックス意見・要望の推移

担当課所別（主なもの）

平成26年度		平成27年度		平成28年度		平成29年度		平成30年度	
担当課所	件数	担当課所	件数	担当課所	件数	担当課所	件数	担当課所	件数
道路治水課	90	道路治水課	106	道路治水課	50	道路治水課	35	<b>交通防犯課</b>	<b>34</b>
交通防災課	47	交通防災課	45	資産税課	38	交通防犯課	29	<b>教育総務課</b>	<b>30</b>
子育て支援課	42	環境リサイクル課	38	環境リサイクル課	33	環境リサイクル課	21	<b>道路治水課</b>	<b>26</b>
都市デザイン課	28	都市デザイン課	30	交通防犯課	29	公園みどり課	15	環境リサイクル課	19
環境リサイクル課	23	広聴広報課	19	公園みどり課	27	秘書広報課	14	<b>保育課</b>	<b>14</b>
市街地整備課	26	市街地整備課	19	スポーツ振興課	12	子育て支援課	13	<b>公園みどり課</b>	<b>13</b>
広聴広報課	17	子育て支援課	18	区画整理課	12	納税課	12	<b>指導課</b>	<b>13</b>
学務課	14	スポーツ振興課	11	社会教育課	11	健康増進課	12	<b>スポーツ振興課</b>	<b>12</b>
健康増進課	12	市民課	8	子育て支援課	10	区画整理課	12	<b>健康増進課</b>	<b>8</b>
社会教育課	11	商工観光課	8	教育総務課	9	商工観光課	11	<b>危機管理防災課</b>	<b>8</b>
指導課	9	社会教育課	7	健康増進課	8	保育課	10	<b>納税課</b>	<b>7</b>
市民課	8	総務人事課	6	都市計画課	8	選挙管理委員会	8	<b>子育て支援課</b>	<b>7</b>
商工観光課	7	資産税課	6	商工観光課	7	スポーツ振興課	7	<b>社会教育課</b>	<b>7</b>
市民協働推進課	7	健康増進課	6	保育課	6	教育総務課	7	<b>市民課</b>	<b>6</b>
総務人事課	6	教育総務課	6	市民協働推進課	6	危機管理防災課	6	<b>区画整理課</b>	<b>6</b>
長寿介護課	6			都市農業課	6	下水道課	6	<b>都市計画課</b>	<b>5</b>
下水道課	5					社会教育課	6		

資料：秘書広報課

## 歴代市長・副市長・教育長一覧

## (1) 市長

歴代	氏名	就任年月日	退任年月日
1～3	恩田 理三郎	S 31. 11. 12	S 42. 3. 30
4～5	太田 武夫	S 42. 4. 29	S 47. 6. 25
6	鈴木 慶助	S 47. 7. 31	S 48. 6. 30
7～10	鈴木 泰治	S 48. 7. 29	H 元. 7. 28
11～13	藤波 彰	H 元. 7. 29	H 13. 7. 28
14～16	多田 重美	H 13. 9. 16	H 25. 9. 15
17～18	大山 忍	H 25. 9. 16	

- 注) 1 昭和31年9月28日、3村合併により八潮村発足。  
 2 昭和39年10月1日町制を施行し八潮町発足。  
 3 昭和47年1月15日市制を施行し八潮市発足。

## (2) 副市長

歴代	氏名	就任年月日	退任年月日
1～3	小倉 昭良	S 33. 3. 15	S 44. 9. 17
4	鈴木 慶助	S 45. 4. 1	S 47. 7. 19
5	鈴木 泰治	S 47. 9. 1	S 48. 7. 16
6～9	福岡 敏	S 48. 12. 24	S 63. 12. 31
10～11	恩田 恒治	H 2. 4. 1	H 10. 3. 31
12	小澤 清	H 10. 5. 1	H 13. 6. 22
13～14	小澤 政人	H 14. 4. 1	H 22. 3. 31
15～16	斎藤 順一	H 22. 4. 1	H 27. 3. 31
17～18	宇田川 浩司	H 27. 4. 1	

- 注) 平成19年4月1日から助役は副市長となる。

## (3) 教育長

歴代	氏名	就任年月日	退任年月日
1	鈴木 義知	S 31. 10. 1	S 35. 9. 30
2	三枝 弁雄	S 35. 10. 1	S 39. 9. 9
3～5	加藤 市三郎	S 39. 10. 1	S 50. 3. 31
6～7	川上 行則	S 50. 4. 1	S 57. 9. 30
8～9	恩田 仁治	S 57. 10. 2	H 2. 3. 31
10～13	松田 温昭	H 2. 4. 1	H 14. 9. 30
14	恩田 方子	H 14. 10. 2	H 18. 9. 30
15～19	石黒 貢	H 18. 10. 1	

- 注) 平成27年4月1日から新教育委員会制度へ移行

資料：総務人事課・教育総務課

## 職員数の推移

年	総数	一般行政職	税務職	企業職	技能労働職	消防職	その他
平成27年	640	418	57	23	17	94	31
28	558	429	57	23	16	-	33
29	565	438	56	23	16	-	32
30	567	442	56	22	16	-	31
<b>31</b>	<b>577</b>	<b>451</b>	<b>55</b>	<b>23</b>	<b>16</b>	<b>-</b>	<b>32</b>

資料：総務人事課（給与実態調査（4月1日現在））

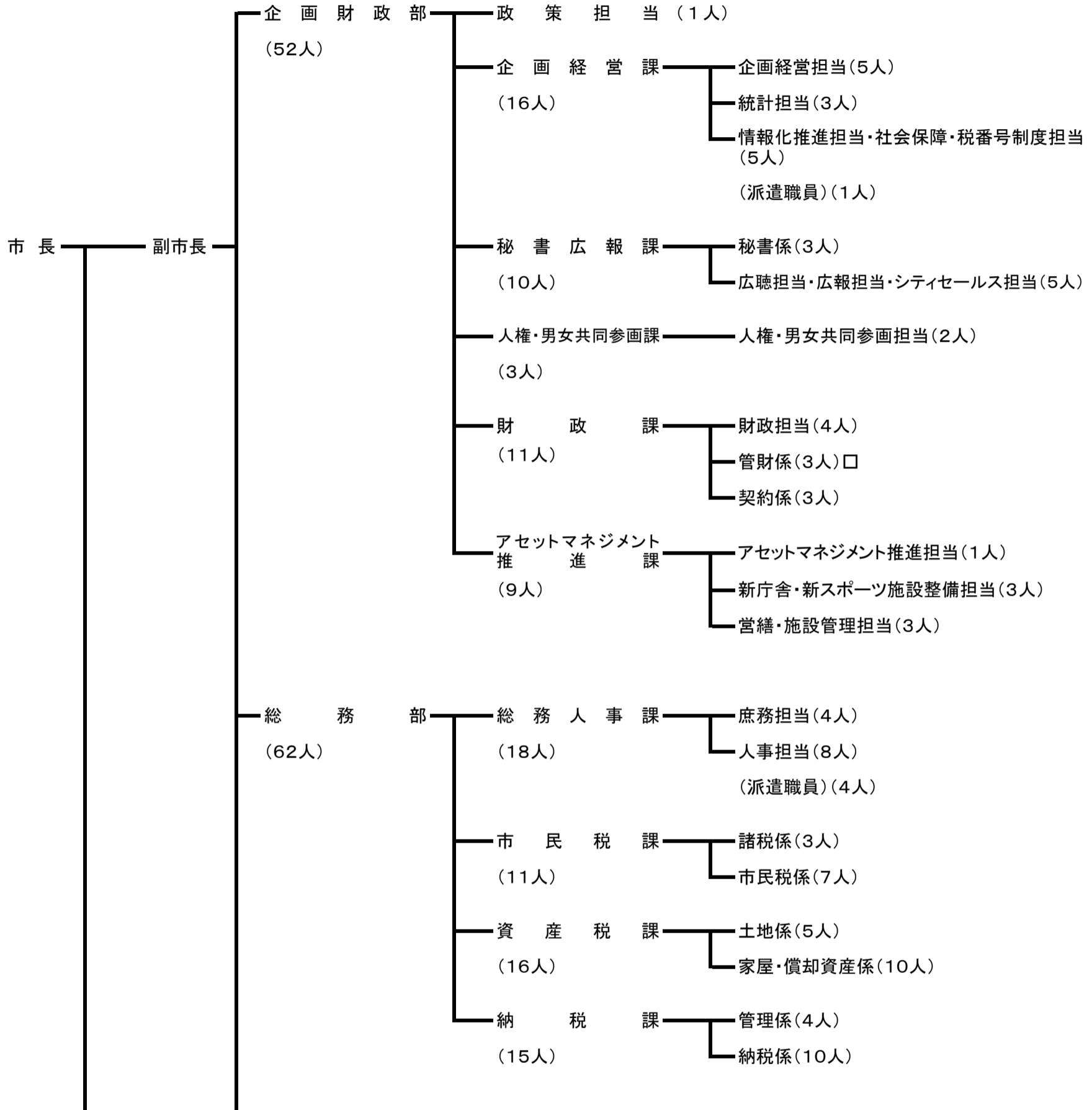
注）1 特別職・派遣職員を除く

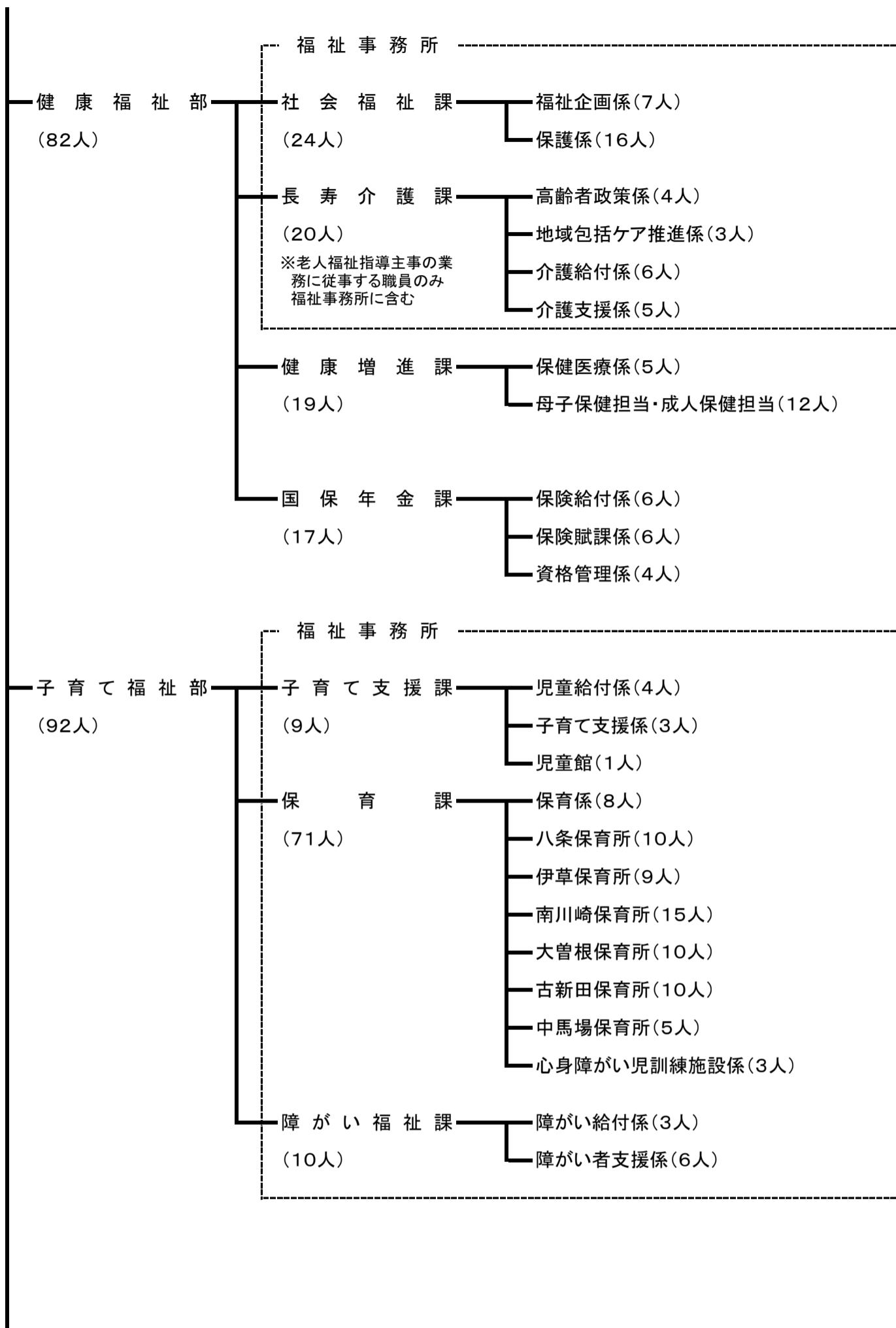
2 平成28年4月1日から、消防本部は草加八潮消防組合に業務を移管

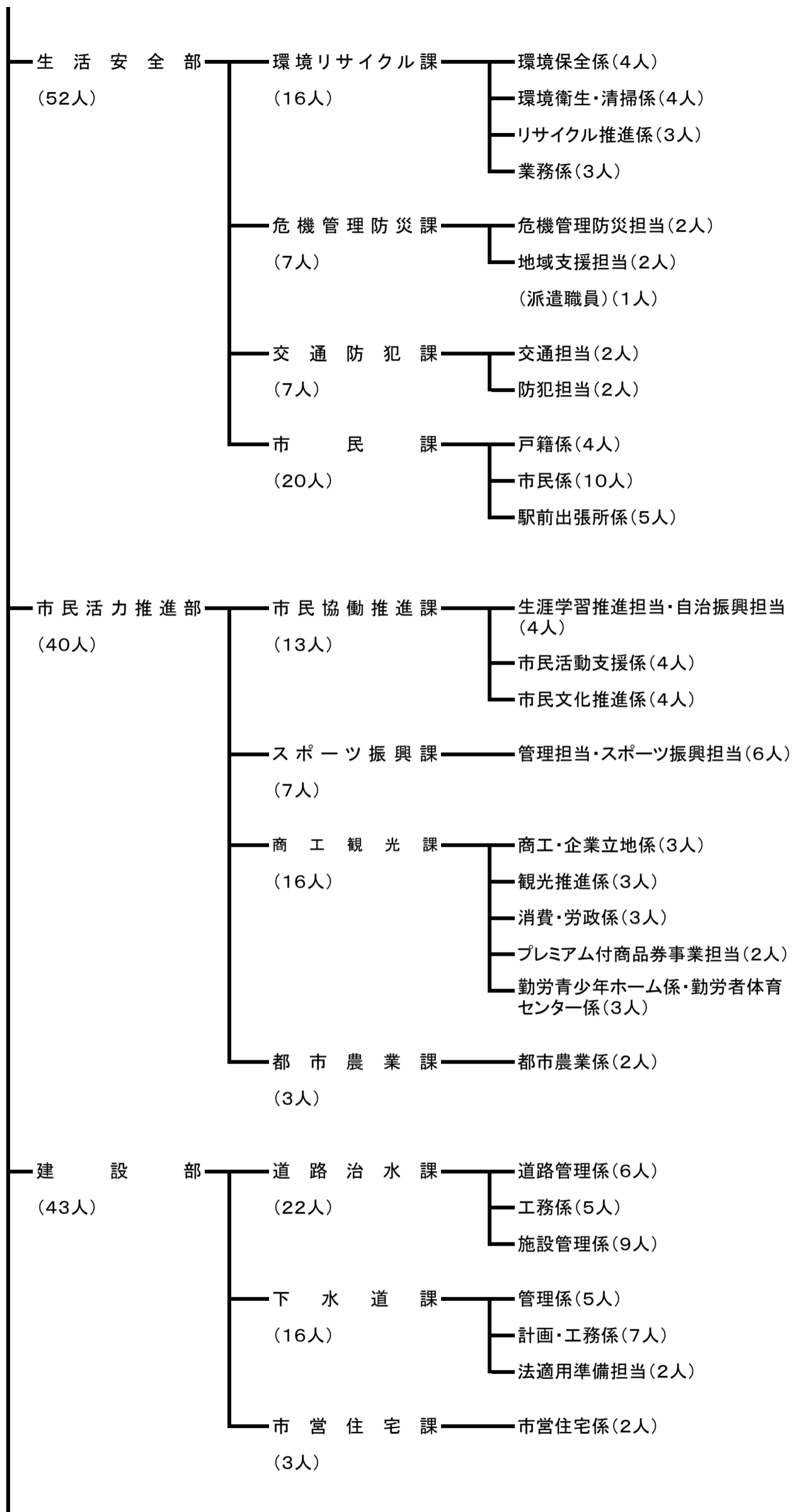
### 八潮市行政組織図

平成31年4月1日現在

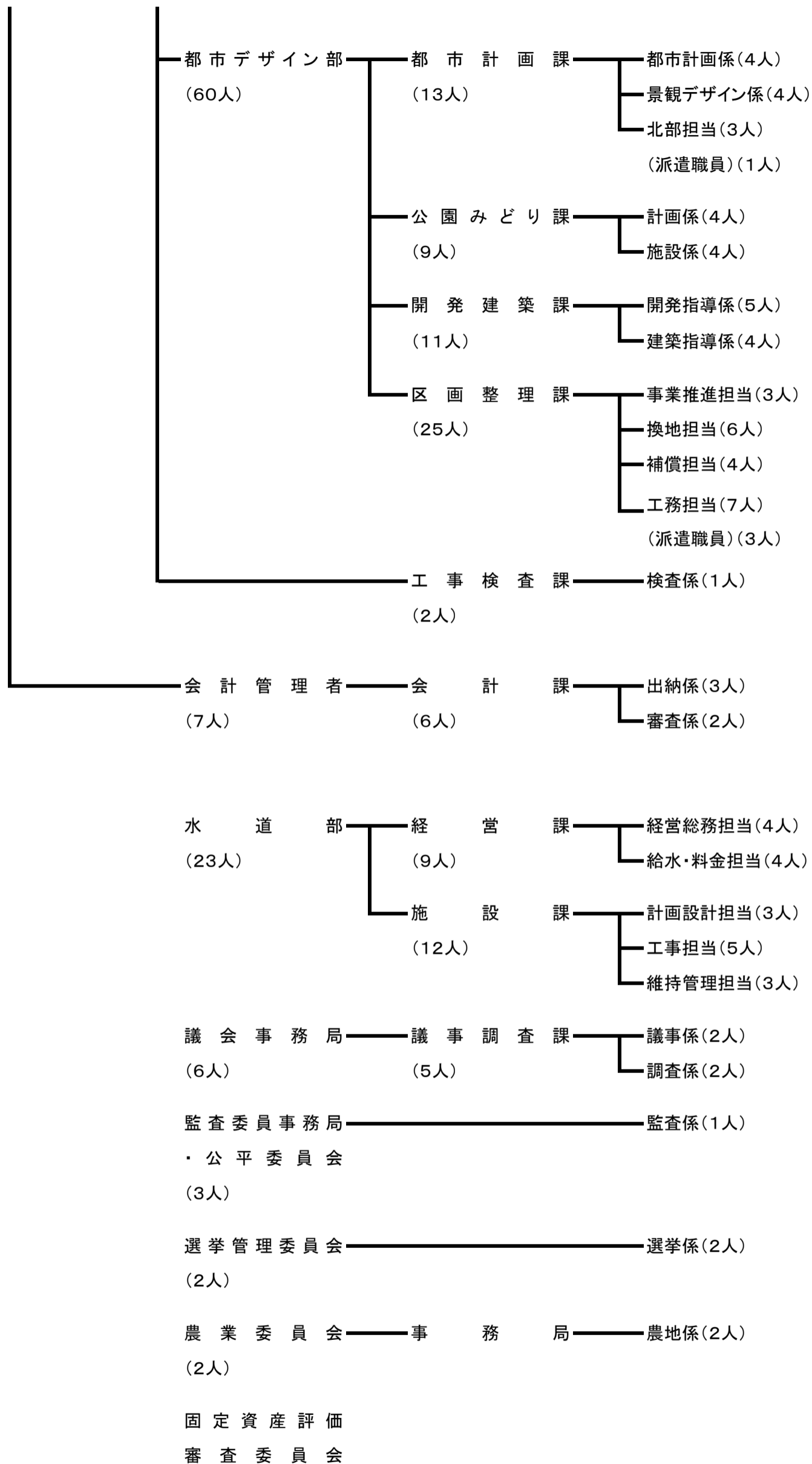
職員数 580人(特別職含)

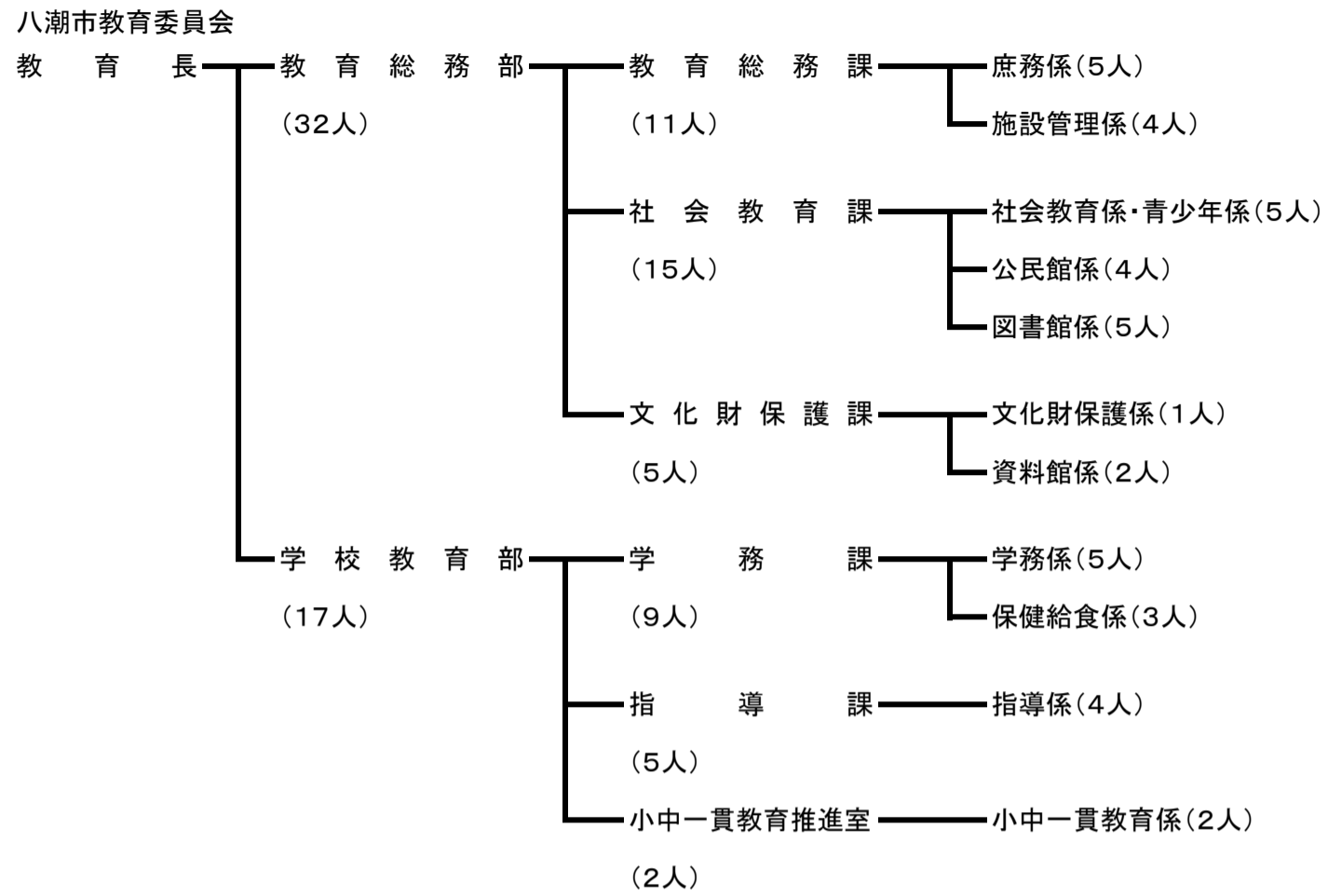












※消防本部は平成28年4月1日に草加八潮消防組合に業務を移管

## 要 覧

所在地	〒340-8588 埼玉県八潮市中央一丁目2番地1
電話	048(996)2111
人口	91,148人(平成31年4月1日現在)
職員数	
市長部局	494人
それ以外の部局	86人
合 計	580人(男334人、女246人)

本庁職員	364人
出先機関	120人
派遣職員	10人
水道部	23人
教育委員会	50人
議会事務局	6人
その他の行政委員会	7人

# 令和元年版 統計やしお

令和2年4月発行

編集 企画財政部企画経営課  
発行 八潮市役所

〒340-8588  
埼玉県八潮市中央一丁目2番地1  
TEL 048 (996) 2111 内線233