

Trận lụt lớn đã xảy ra trong quá khứ

Bình Thành 30
(năm 2018)

Tháng 7 năm Bình Thành 30 mưa to



Do ảnh hưởng của sự tiếp xúc giữa 2 luồng không khí nóng lạnh và cơn bão số 7, đã gây ra mưa to diện rộng trên toàn nước Nhật, tập trung nhiều nhất ở miền tây Nhật Bản. Mưa to đã làm nước sông tràn, gây ngập lụt, lở đất, làm nhiều người chết và mất tích, ngoài ra còn gây ra các thiệt hại ảnh hưởng đến cuộc sống sinh hoạt của người dân ví dụ tình trạng mất nước, điện thoại không liên lạc được... Mưa to còn gây ra các thiệt hại về giao thông như làm hệ thống đường sắt phải ngưng hoạt động,...

Năm Bình Thành 27
(năm 2015)

Năm Bình Thành 27 Cơn bão số 18



Tháng 9 năm Bình thành 27, do ảnh hưởng của cơn bão số 18 và áp thấp thay đổi từ cơn bão, đã gây ra trận mưa lớn kỷ lục đặc biệt tại vùng Kanto và vùng Đông Bắc. Ngoài ra do việc đi lánh nạn chậm trễ đã gây ra tình trạng nhiều người dân bị cô lập, có khoảng 4,300 người đã được cứu trợ. Đã có 7 người chết, 15 người mất tích và gây ra các thiệt hại về nhà cửa.

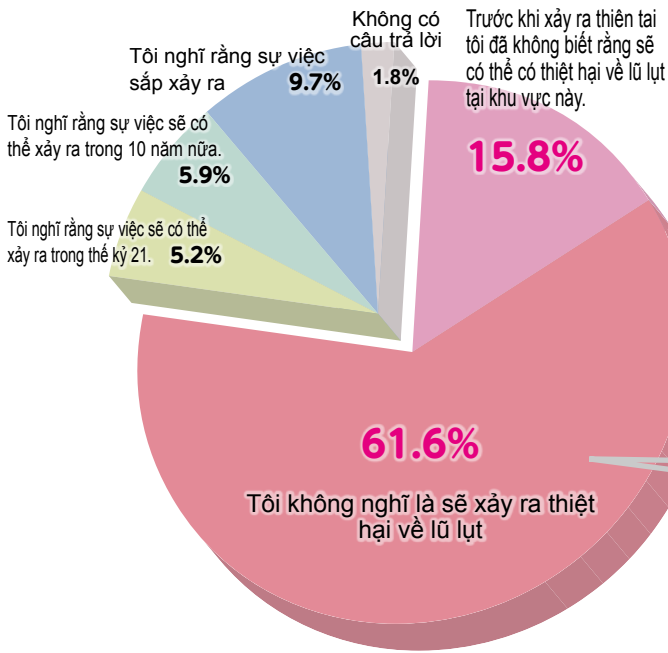
Năm Bình thành 25
(năm 2013)

Năm Bình thành 25 cơn bão số 26

Bão số 26 hình thành vào ngày 11 tháng 10 là cơn bão rất lớn và mạnh đã tiếp cận bờ biển vùng Kanto vào rạng sáng ngày 16 với sức gió rất lớn gây ra lượng mưa được đo là trên 300 mm tại các khu vực Kanto và Tokai. Tại thành phố Yashio đã có 103 tòa nhà bị ngập trên sàn và 110 tòa nhà bị ngập dưới sàn.

Hành động để cứu sống bản thân

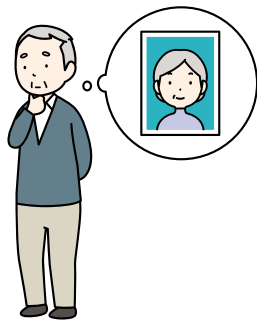
Mặc dù bị đe dọa bởi những nguy hiểm do thiên tai gây ra nhưng vì rất nhiều lý do có những người không đi lánh nạn hoặc đi lánh nạn chậm trễ dẫn đến thương vong. Việc đã xảy ra thì không thể quay ngược trở lại để thay đổi được.



Tại khu vực thiên tai có khoảng 77% người dân nghĩ bản thân sẽ không bị ảnh hưởng.

77.4 % người dân trả lời là không biết sẽ chịu thiệt hại bởi thiên tai và tùy thuộc vào mức độ mà sẽ không xảy ra thiệt hại gì.

Lý do dù bị nguy hiểm đe dọa nhưng vẫn không đi lánh nạn



Vì có rất nhiều đồ vật quan trọng, đồ kỷ niệm ở nhà nên không thể đi lánh nạn được.



Do hàng xóm không đi lánh nạn nên nghĩ khu vực sinh sống không bị ảnh hưởng bởi lũ nên bản thân cũng không đi.



Vì không thích ở tại nơi lánh nạn nên không đi sơ tán.



Nghĩ rằng nếu xung quanh có bị ngập lụt thì sơ tán lên tầng 2 vẫn sẽ an toàn nên không đi lánh nạn.

Nếu không đi lánh nạn



Sẽ bị đuối nước khi nước lũ tràn vào nhà.



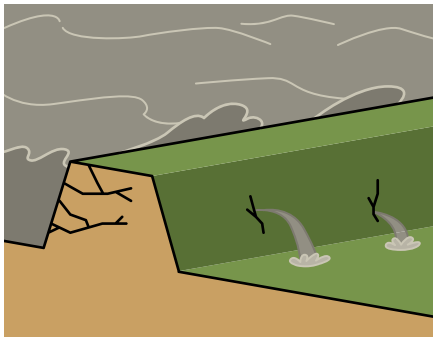
Bị mắc kẹt trong nhà cho đến khi nước rút.

Phân loại thiệt hại do lũ lụt gây ra

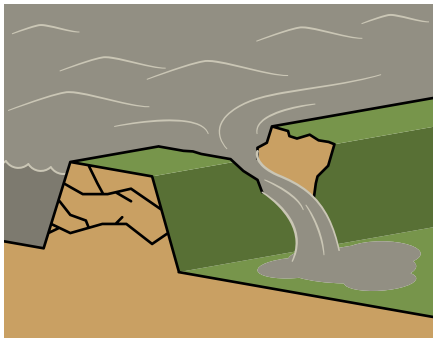
Lũ lụt bên ngoài



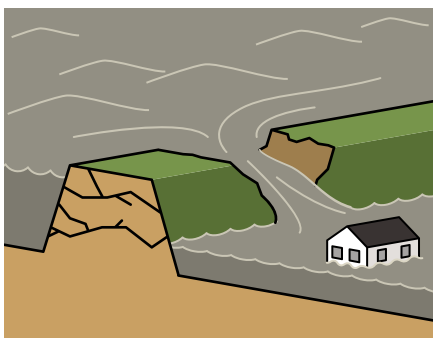
Tùy thuộc vào lượng mưa mà nước sông sẽ bị dâng lên.



Khi nước tràn lên đê, đê sẽ bắt đầu phải chịu lực của nước.

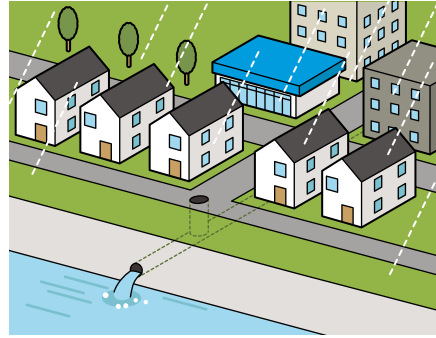


Khi nước dâng lên cao nữa thì lực đẩy của nước sẽ mạnh lên và đê sẽ bắt đầu bị vỡ.

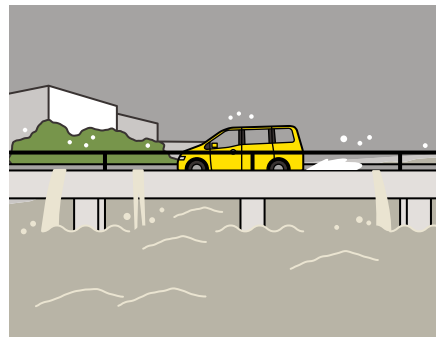


Nước sẽ chảy tràn qua khúc đê bị vỡ.

Lũ lụt trong thành phố



Nước mưa tại các khu vực thành thị sẽ chảy ra sông qua các cống rãnh và con kênh.



Mưa to làm mực nước sông dâng cao dẫn đến việc thoát nước ở các con kênh và cống rãnh ở nên khó khăn hơn.



Mưa to làm nước không thoát ra các con kênh và cống rãnh kịp dẫn đến các con đường bị ngập nước.



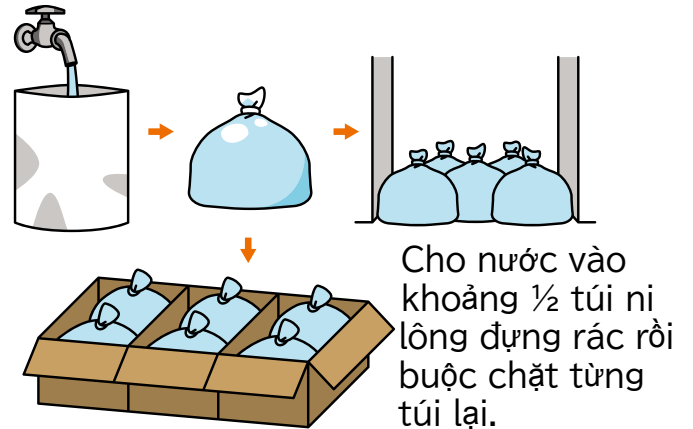
Nước không thoát được sẽ dẫn đến tình trạng ngập trên sân và dưới sân tại các khu nhà dân và đường xá.

Giảm thiểu thiệt hại do mưa lũ

Dọn dẹp đường xá cống rãnh.



Phương pháp sử dụng túi nước để ngăn lũ



Phòng chống ngập lụt bên ngoài nhà



Phòng chống lũ tràn vào trong nhà



Di chuyển các đồ vật cần thiết lên tầng 2



Di chuyển đồ gia dụng, đồ điện, đồ đạc lên khu vực cao như tầng 2 để tránh các thiệt hại do ngập lụt gây ra.

Chuẩn bị túi xách khăn cấp



Đề túi xách khăn cấp ở gần để lúc nào cũng có thể đi lánh nạn ngay được.

Các phương pháp lánh nạn

Có 2 phương pháp lánh nạn là 「Di chuyển đến nơi lánh nạn」 và 「Lánh nạn tại nhà」. Trong trường hợp thiệt hại về lũ lụt là nhẹ thì có thể tự bảo vệ bản thân bằng cách 「Lánh nạn tại nhà」. Trong trường hợp lũ lớn có thể gây ngập cả tầng 2 thì hãy 「Di chuyển đến nơi lánh nạn」.

Di chuyển đến nơi lánh nạn



Di chuyển đến nơi lánh nạn hay các tòa nhà cao tầng, các khu vực an toàn khác.

Lánh nạn tại nhà



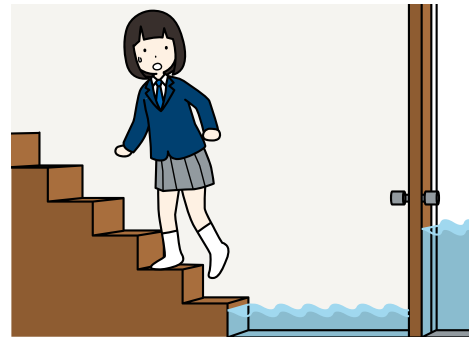
Vào thời điểm xảy ra thiên tai thì lánh nạn tại tầng trên của tòa nhà.

Ở lại nhà mình



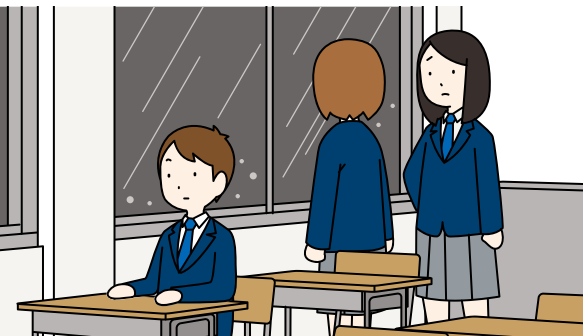
Để đảm bảo sinh hoạt tại tầng 2 trở lên cần phải chuẩn bị sẵn đồ ăn, nước uống, đồ dùng sinh hoạt dùng trong 1 đến 2 tuần.

Lánh nạn tại khu vực cao từ tầng 2 trở lên



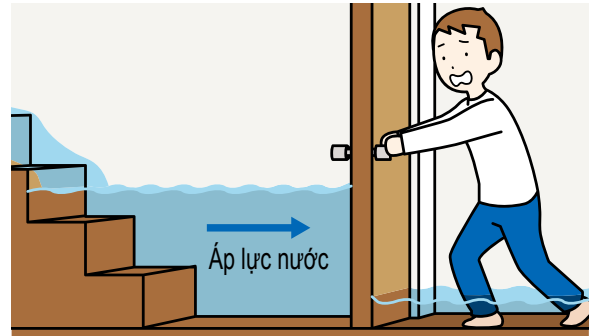
Nếu việc di chuyển đến nơi lánh nạn gây nguy hiểm thì hãy lánh nạn tại khu vực cao từ tầng 2 trở lên tại nhà hoặc tại các tòa nhà lân cận.

Đợi ở nơi an toàn



Không nên di chuyển một cách không cần thiết. Hãy ở lại công ty, trường học hoặc một nơi an toàn nào đó.

Không lánh nạn tại các khu vực dưới lòng đất



Dưới lòng đất bị ngập rất khó để đi lánh nạn, trong trường hợp đang ở nhà hãy di chuyển lên gác để lánh nạn.

Bắt đầu đi lánh nạn

Đi giày thể thao



Không đi giày đi mưa mà hãy đi giày thể thao.

Nói chuyện với hàng xóm



Liên lạc với hàng xóm xung quanh và nên đi lánh nạn cùng với một vài người khác.

Chú ý cống rãnh



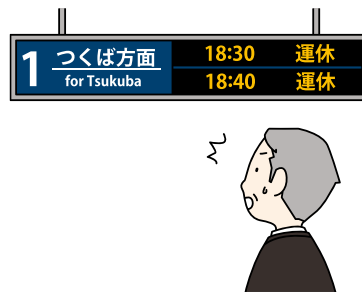
Dùng que dài để kiểm tra xem có cống rãnh không để di chuyển an toàn.

Đi lánh nạn bằng tàu điện



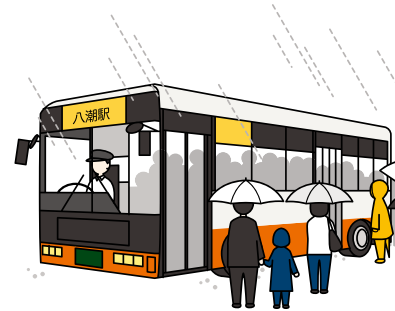
Xác định tình trạng vận hành của tàu đến địa điểm lánh nạn và nhanh chóng đi lánh nạn.

Giờ tàu bị thay đổi do mưa bão



Do ảnh hưởng của mưa và gió, tàu có thể bị chậm hoặc bị dừng hoạt động

Đi lánh nạn bằng xe bus và taxi



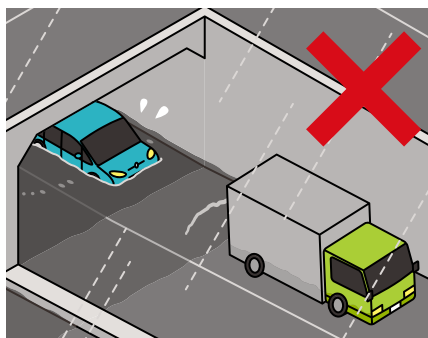
Trong các trường hợp đến muộn, tàu bị hoãn hoặc số lượng người sử dụng tăng cao, thì có khả năng không thể lên tàu ngay được.

Việc đi lánh nạn cùng lúc sẽ gây ra hỗn loạn



Việc người dân đi lánh nạn tập trung tại ga hoặc cầu, tình trạng hỗn loạn có thể gây ra tai nạn.

Không đi chuyển qua các khu vực đường hầm chui hoặc đường hầm dưới lòng đất có nguy cơ ngập nên không được đi qua.



Các khu vực đường hầm chui hoặc đường hầm dưới lòng đất có nguy cơ ngập nên không được đi qua.

Chú ý sông và đường thủy



Không được đến gần khu vực sông, không nên đi xem tình hình xung quanh

Đi lánh nạn theo cảnh báo

Cảnh báo cấp độ 1

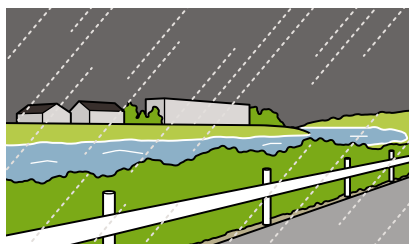
Cảnh báo cấp độ 2

Cảnh báo cấp độ 3

Trình hình bên ngoài



Mặc dù trời không mưa nhưng cảnh báo đưa ra dự đoán cho ngày hôm sau.



Trời mưa khiến nước ở các con sông dâng lên, việc chú ý mức dâng cao của mực nước là cần thiết.



Mưa quá lớn sẽ làm tăng lượng nước ở các con sông, dự báo mực nước sẽ tăng thêm.

Cảnh báo sớm

Chú ý mưa lớn • Chú ý lũ lụt

Cảnh báo mưa lớn • Cảnh báo lũ lụt

Thông tin khí tượng

Thông tin chú ý lũ lụt

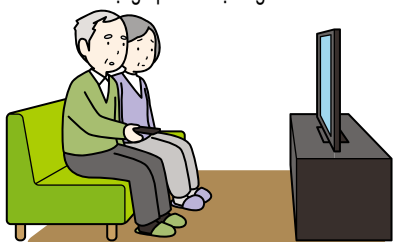
Thông tin cảnh báo lũ lụt

Thông tin đi lánh nạn

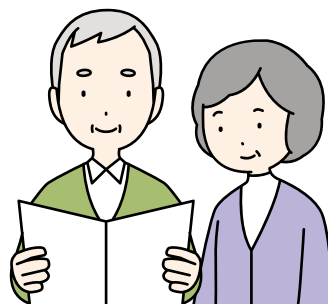
Chuẩn bị lánh nạn • **Người cao tuổi bắt đầu đi lánh nạn**

Những cư dân cần nhiều thời gian chuẩn bị để đi lánh nạn

Cư dân cần sự giúp đỡ hoặc người cao tuổi.



Xác nhận thông tin khí tượng qua tivi hoặc qua đài radio. (44Trang)



Tài xác nhận thông tin về địa điểm lánh nạn, cách di chuyển đến nơi lánh nạn, thời điểm phải đi lánh nạn,



Bắt đầu đi đến nơi lánh nạn để lánh nạn. (15Trang)

Những người có thể sơ tán ngay lập tức



Xác nhận thông tin khí tượng qua tivi hoặc qua đài radio.



Tài xác nhận thông tin về địa điểm lánh nạn, cách di chuyển đến nơi lánh nạn, thời điểm phải đi lánh nạn,



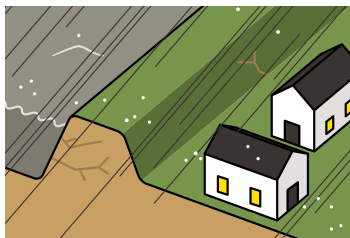
Suy nghĩ tự chủ về việc lánh nạn ngay khi đang chuẩn bị cho việc lánh nạn.

Xác nhận cấp độ cảnh báo đã được thông báo và thông tin lánh nạn.

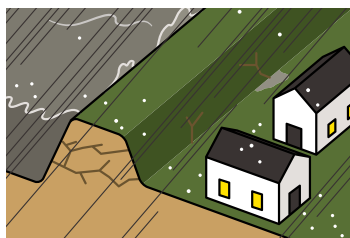
Cảnh báo cấp độ 4

Cảnh báo cấp độ 4

Cảnh báo cấp độ 5



Nước sông tăng lên, khả năng nước sẽ bị tràn ra ngoài.



Nước sông tăng lên, khả năng cao nước sẽ bị tràn ra ngoài.



Đê của sông bị vỡ làm phát sinh thiệt hại do nước sông chảy tràn ra.

Cảnh báo đặc biệt mưa rất to

Thông tin nguy cấp về lũ lụt tại các con sông

Thông tin phát sinh lũ lụt

Khuyến cáo đi lánh nạn, Chỉ thị đi lánh nạn (Khẩn cấp)

Thông tin về việc phát sinh thiệt hại



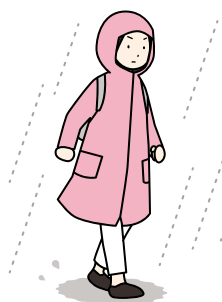
Ở lại nơi lánh nạn để đảm bảo an toàn.



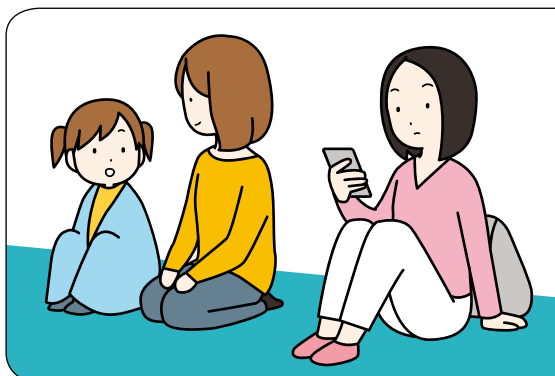
Di chuyển đến nơi an toàn gần đó để lánh nạn hoặc nếu trong tòa nhà thì nên di chuyển đến căn phòng an toàn hơn.



Vì thiên tai đã xảy ra nên cần có những hành động tốt nhất để bảo vệ mạng sống của mình.



Bắt đầu đi đến nơi lánh nạn để lánh nạn.



Ở lại nơi lánh nạn để đảm bảo an toàn.