

令和3年(2021年)11月25日

編集・発行

八潮市水道部

水道統計

(令和3年11月1日現在)  
給水人口 92,144人  
給水件数 45,721件

やしお

No.69

# 水道だより



©八潮市

〒340-0816 八潮市中央一丁目3番地1 ☎048-996-1486(代) URL <http://www.city.yashio.lg.jp/>

## 災害に強い八潮の水道を目指して

～災害に対応するため、さまざまな取組を行っています～

令和3年10月7日に発生した、千葉県北西部を震源とする地震や他県の水管橋崩落事故などを踏まえ、市内の水管橋(26か所)の緊急点検を実施しました。

また、災害時等に相互に水道水を融通するため、近隣市と接続している相互連絡管(草加市5か所、三郷市2か所)の点検なども定期的に実施しています。

水管橋の点検(伊草天神橋)



水管橋の点検(八條小橋下流部)



草加市との相互連絡管の共同点検(大字西袋)



三郷市との相互連絡管の共同点検(大字大瀬)



### 水道管の凍結に注意しましょう

寒い日が続くと水道管は、凍結したり、破裂したりすることがあります。こうした事故を防ぐため、特に、屋外でむき出しになっている水道管は、保温材を巻くなど、早めの防寒対策をしてください。

防寒対策の方法



凍結した場合の溶かし方



【お問い合わせ】 経営課給水・料金担当

### 感染症予防のために手を洗おう!



©八潮市

正しい手の洗い方

手洗いの前に  
・爪は短く切っておきましょう  
・時計や指輪は外しておきましょう

- 流水でよく手をぬらした後、石けんをつけ、手のひらをよくこすります。
- 手の甲を伸ばすようにこすります。
- 指先・爪の間を念入りにこすります。
- 指の間を洗います。
- 親指と手のひらをねじり洗います。
- 手首も忘れずに洗います。

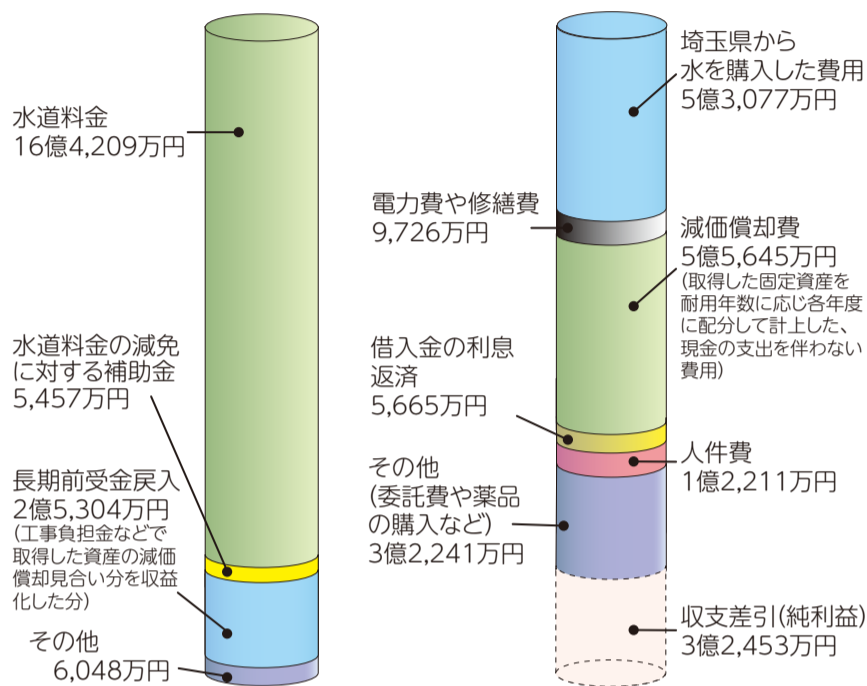
出典：首相官邸ホームページより抜粋

# 令和2年度の決算をお知らせします

## 収益的収支（消費税抜き）

### <1年間の営業活動に関する収入と支出>

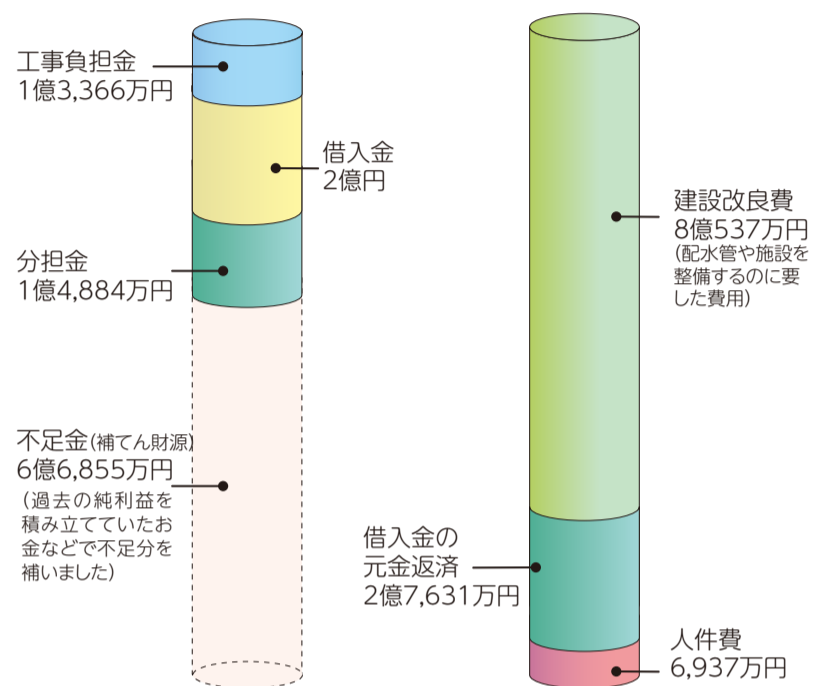
皆さんから納めていただいた水道料金などの収入と、埼玉県から水を購入した費用や、ご家庭に水道水をお届けするために必要な水道施設の維持管理費などに要した支出です。



## 資本的収支（消費税込み）

### <水道施設などを造るための収入と支出>

新しくご家庭に水道水を引く際に納めていただいた分担金などの収入と、安定して水道水をお届けするために必要な水道施設の建設改良費などに要した支出です。



## 実施した主な事業等

50年、100年先においても、安全で良質な水を安定供給できるよう、「安全」、「強靱」、「持続」の観点に基づき、施設の更新や水道管の耐震化を進めています。

令和2年度に実施した工事等の一部を紹介します。

### 建設投資

- ①中央浄水場配水施設更新(場内配管その4)工事 (令和2~3年度継続事業)
- ②配水管の新設・布設替え工事 4,530m

【お問い合わせ】経営課経営総務担当

### 維持管理等

- ①中央浄水場・南部配水場の施設管理業務委託
- ②漏水調査及び配水管洗浄作業業務委託
- ③中央浄水場3号ろ水機(ろ過砂交換)修繕

### 給水状況

給水人口	92,493人
給水件数	45,374件
総配水量	10,737,150 m <sup>3</sup>

### 水道施設(管路)の耐震化

- ①水道管総延長……414.3km
- ②耐震管延長……102.6km
- ③耐震化率……24.8%

## 給水管の適切な維持管理について

### 給水管とは?

道路に埋設された水道管(配水管)から分かれて、住宅や事務所などに引き込まれている水道管のことをいいます。給水管は、お客様の負担で設置している所有物です。このため、お客様が適切に管理する必要があります。

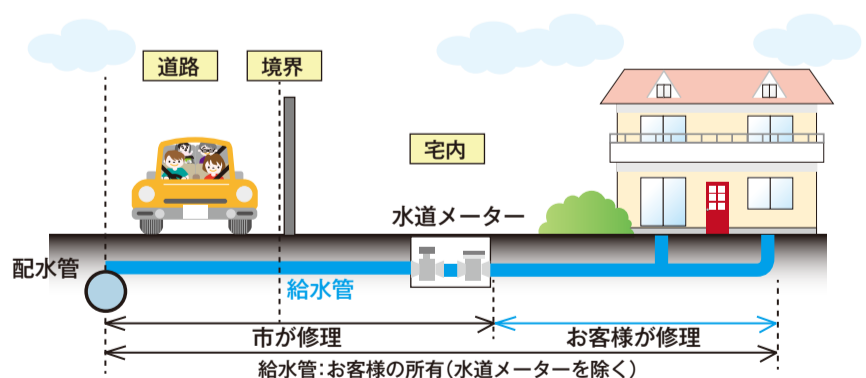
### 給水管の修理は?

給水管の老朽化による破損などの修理に要する費用は、お客様の負担となります。ただし、配水管から水道メーターまでの漏水については、原則、市が修理します。

### 給水管の計画的なお取替えを

給水管の耐用年数は、一般的に20年~30年といわれています。給水管を適切に管理するために、老朽化した給水管(道路から宅内まで)の更新をお願いします。特に団地、マンションなどの給水管において大規模な漏水などが発生すると、居住者の生活に支障をきたすほか、漏水量に応じ水道料金等をいただくこととなりますので、計画的な更新をお願いします。

なお、給水管の更新は、「八潮市指定給水装置工事事業者」へ工事を依頼してください。



### 給水管以外の水管との接続について

給水管以外の水管と給水管の接続(クロスコネクション)については、水道法などにより固く禁じられています。最悪の場合、水道水を汚染し、水道施設や人体に悪影響を及ぼす可能性があります。給水管の所有者の方は、適切な維持管理をお願いします。

【お問い合わせ】経営課給水・料金担当

## 令和3年度 全項目水質検査結果

年に一度実施している全項目水質検査結果の一部をお知らせします。詳細については、市ホームページをご覧ください。  
 なお、全項目検査の結果は、すべて水道法の水質基準に適合しています。※採水日＝令和3年7月1日

【お問い合わせ】施設課浄配水・計画担当

番号	水質基準項目	基準値	中央浄水場	南部配水場	コミュニティセンター	古新田保育所
1	一般細菌	100個/ml以下	0	0	0	0
2	大腸菌	検出されないこと	不検出	不検出	不検出	不検出
3	カドミウム及びその化合物	0.003mg/ℓ以下	<0.0003	<0.0003	<0.0003	<0.0003
4	水銀及びその化合物	0.0005mg/ℓ以下	<0.00005	<0.00005	<0.00005	<0.00005
5	セレン及びその化合物	0.01mg/ℓ以下	<0.001	<0.001	<0.001	<0.001
6	鉛及びその化合物	0.01mg/ℓ以下	<0.001	<0.001	<0.001	<0.001
7	ヒ素及びその化合物	0.01mg/ℓ以下	<0.001	<0.001	<0.001	<0.001
8	六価クロム化合物	0.02mg/ℓ以下	<0.002	<0.002	<0.002	<0.002
9	亜硝酸態窒素	0.04mg/ℓ以下	<0.004	<0.004	<0.004	<0.004
10	シアン化物イオン及び塩化シアン	0.01mg/ℓ以下	<0.001	<0.001	<0.001	<0.001
11	硝酸態窒素及び亜硝酸態窒素	10mg/ℓ以下	1.03	1.30	0.89	1.28
12	フッ素及びその化合物	0.8mg/ℓ以下	0.11	0.11	0.11	0.11
13	ホウ素及びその化合物	1mg/ℓ以下	<0.1	<0.1	<0.1	<0.1
14	四塩化炭素	0.002mg/ℓ以下	<0.0002	<0.0002	<0.0002	<0.0002
15	1,4-ジオキサン	0.05mg/ℓ以下	<0.005	<0.005	<0.005	<0.005
16	シス-1,2-ジクロロエチレン及びトランス-1,2-ジクロロエチレン	0.04mg/ℓ以下	<0.001	<0.001	<0.001	<0.001
17	ジクロロメタン	0.02mg/ℓ以下	<0.001	<0.001	<0.001	<0.001
18	テトラクロロエチレン	0.01mg/ℓ以下	<0.001	<0.001	<0.001	<0.001
19	トリクロロエチレン	0.01mg/ℓ以下	<0.001	<0.001	<0.001	<0.001
20	ベンゼン	0.01mg/ℓ以下	<0.001	<0.001	<0.001	<0.001
21	塩素酸	0.6mg/ℓ以下	<0.06	<0.06	<0.06	<0.06
22	クロロ酢酸	0.02mg/ℓ以下	<0.002	<0.002	<0.002	<0.002
23	クロロホルム	0.06mg/ℓ以下	0.007	0.006	0.008	0.007
24	ジクロロ酢酸	0.03mg/ℓ以下	0.004	0.005	0.003	<0.003
25	ジブromクロロメタン	0.1mg/ℓ以下	0.006	0.004	0.008	0.005
26	臭素酸	0.01mg/ℓ以下	<0.001	0.001	<0.001	0.001
27	総トリハロメタン	0.1mg/ℓ以下	0.022	0.016	0.027	0.018
28	トリクロロ酢酸	0.03mg/ℓ以下	0.004	0.004	0.004	0.005
29	プロモジクロロメタン	0.03mg/ℓ以下	0.008	0.006	0.009	0.006
30	プロモホルム	0.09mg/ℓ以下	0.001	<0.001	0.002	<0.001
31	ホルムアルデヒド	0.08mg/ℓ以下	<0.008	<0.008	<0.008	<0.008
32	亜鉛及びその化合物	1mg/ℓ以下	0.002	0.011	0.004	0.004
33	アルミニウム及びその化合物	0.2mg/ℓ以下	0.01	0.02	0.01	0.02
34	鉄及びその化合物	0.3mg/ℓ以下	<0.03	<0.03	<0.03	<0.03
35	銅及びその化合物	1mg/ℓ以下	<0.01	<0.01	<0.01	<0.01
36	ナトリウム及びその化合物	200mg/ℓ以下	17.8	11.0	21.0	11.4
37	マンガン及びその化合物	0.05mg/ℓ以下	<0.001	<0.001	<0.001	<0.001
38	塩化物イオン	200mg/ℓ以下	18.5	16.7	19.5	16.4
39	カルシウム・マグネシウム等(硬度)	300mg/ℓ以下	57	58	58	57
40	蒸発残留物	500mg/ℓ以下	151	164	183	144
41	陰イオン界面活性剤	0.2mg/ℓ以下	<0.02	<0.02	<0.02	<0.02
42	ジェオスミン	0.00001mg/ℓ以下	<0.000001	<0.000001	<0.000001	<0.000001
43	2-メチルイソボルネオール	0.00001mg/ℓ以下	<0.000001	<0.000001	<0.000001	<0.000001
44	非イオン界面活性剤	0.02mg/ℓ以下	<0.002	<0.002	<0.002	<0.002
45	フェノール類	0.005mg/ℓ以下	<0.0005	<0.0005	<0.0005	<0.0005
46	有機物(全有機炭素(TOC)の量)	3mg/ℓ以下	0.8	0.9	0.7	0.8
47	pH値	5.8~8.6	7.5	7.3	7.7	7.4
48	味	異常でないこと	異常なし	異常なし	異常なし	異常なし
49	臭気	異常でないこと	異常なし	異常なし	異常なし	異常なし
50	色度	5度以下	<0.5	<0.5	<0.5	<0.5
51	濁度	2度以下	<0.1	<0.1	<0.1	<0.1

## やしおの水道について知ろう!

### 第2回 水道に関する施設について(浄水編)

今回は、利根川水系ダムの水と市内の井戸水が飲めるように処理(浄水処理)された後、八潮の水道水として、皆さんに届けられていることを学びました。今回は、この浄水処理のしくみについて勉強していきましょう。

～中央浄水場施設フロー～



水はそのままでは飲めないだね。浄水処理ってどんなことをするの?

浄水処理とは、ダムから来た水や市内で汲み上げた井戸水に塩素を入れたり、不純物を取り除いたりして、皆さんが安心して飲める安全な水にすることをいいます。ダムの水は埼玉県、井戸水は八潮市がきれいになっています。

井戸水の浄水処理について説明します。まず、市内の水源井(井戸)から汲み上げた水を着水井に送り、砂などの沈下や塩素の注入を行います。その後、塩素混和池に送り、水と塩素がよく混ざるようにして滅菌します。それから、急速ろ水機で水の中の不純物を取り除きます。これで浄水処理は完了となります。こうして、きれいになった水は、揚水池を経由し、配水池に貯めた後、ポンプ室の配水ポンプにより市内に送られています。

水を飲めるようにするためには、いろいろな設備や作業が必要なんだね。水道水は大切にしないといけないね!

【お問い合わせ】施設課浄配水・計画担当

### 三井住友銀行における窓口取扱変更のお知らせ

三井住友銀行での水道料金等の窓口取扱いは、令和4年3月31日までとなります。※口座振替の取扱いは変更ありません。引き続き、ご利用いただけます。

【お問い合わせ】経営課給水・料金担当

## 水道工事の申し込みなど

- ・水道の新設(家の新築など)
- ・改造(建替え、水道メーター口径変更など)
- ・撤去(家の取り壊しなど)
- ・修繕(給水管の修理など)
- ・仮設(土地区画整理事業による移転で仮に水道を引く場合など)

これらの水道工事を行う際の申請・施工は、「八潮市指定給水装置工事事業者」だけが行えます。水道工事は必ず八潮市指定給水装置工事事業者に依頼してください。

なお、この八潮市指定給水装置工事事業者以外の者が水道工事を行うことは、**法令違反**となりますのでご注意ください。

**【お問い合わせ】**経営課給水・料金担当

### 八潮市指定給水装置工事事業者一覧(市内の水道工事店)

(令和3年11月1日現在)

事業者名	事業所所在地	電話番号
(株)マルコー	大字八條35	972-6282
グリーン建設(株)	大字八條393-1	935-0267
(有)古姓燃料店	大字八條1219	931-8928
東新建設(株)	大字八條2498-8	995-8563
内田住設	大字八條2740-6	947-8852
(有)萩野水道	大字八條3750	996-8017
新町水道工事店	大字八條3808	996-3838
末永設備	大字鶴ヶ曾根165-6	996-8267
富士産業(株)	大字鶴ヶ曾根419	996-1251
(一社)八潮市災害復旧支援協会	大字鶴ヶ曾根659-1	951-0773
八潮水テクノ(株)	大字鶴ヶ曾根659-1	995-0108
産協商事(株)	大字鶴ヶ曾根659-1	960-0534
八潮市指定管工事業協同組合	大字鶴ヶ曾根1659	995-1335
水之技研工業(株)	大字二丁目145	995-0997
奥戸建設(株)	大字二丁目530	995-1025
(有)山崎管工	大字二丁目1248-3	996-1513
内村設備	大字木曾根810-4	995-7471
(有)清水水道工業所	大字木曾根880	996-9506
(有)高商設備	大字木曾根1468-10	995-6836
潮止設備工業	大字木曾根1538-3	996-7188
青山設備工業	大字南川崎374-4	996-9306
(株)イグレック	大字大瀬1504	915-8676
加藤建設工業(株)	大字大瀬1623	995-0521
(株)HIRUMA	大字大瀬1674-3	997-9740
(有)白井管工業	大字垢370-1	997-3168

事業者名	事業所所在地	電話番号
(株)潮	大字中馬場28	996-4146
(株)アルシオン	大字中馬場49-1	997-6340
東憲住設	大字大曾根88-5	999-0107
速水設備工業	大字大曾根329-1	999-5467
弘和工業(株)	大字大曾根1232-1	994-5236
(有)サノヤ設備	大字大曾根2052	995-1436
福田建設(株)	大字西袋423	928-3536
(有)鈴輝住宅設備	大字西袋1044	998-2785
(株)三田組	大字南後谷878-5	997-2108
(株)大川工業	大字南後谷898-61	996-1289
(株)織田興業	中央1-3-13	996-1181
戸田水道工業(有)	中央1-12-8	996-1798
アサタ設備	中央2-9-11	918-2320
福田水道	中央4-21-11-I-101	947-8305
小仁熊瑞宝工業(株)	八潮1-17-4	996-5116
東洋ユニオン(株)八潮営業所	八潮3-8-1	995-3310
小幡興業(株)	八潮3-11-7	996-8944
蒲原燃料住宅設備(株)	八潮4-1-10	996-9630
(株)市原水道興業	八潮4-18-9	994-0255
大家設備	八潮4-18-38	998-6151
(有)八潮水道工事	八潮7-19-11	996-0054
(株)成田管工	八潮7-30-35	998-8323
竹内セントラル(株)八潮支店	八潮7-46-1	996-4161
吉岡水道	緑町5-16-12	996-1273

※市外にも指定水道工事事業者(工事店)があります。詳しくは、市ホームページをご覧ください。

### 令和4年度水質検査計画(案)に対する意見を募集します!

「令和4年度水質検査計画」の策定に当たり、市民の皆さんから意見を募集します。

◎公表の場所(令和4年1月上旬から計画(案)を公表)  
 ・八潮市ホームページ・市役所(840情報資料コーナー)・駅前出張所・八條図書館・水道部

◎募集期間 令和4年2月28日まで(郵送の場合、当日消印有効)

◎提出方法 郵送・FAX・電子メール

「水質検査計画(案)に対する意見」と明記(メールの場合は件名に明記)のうえ、住所・氏名を記入してください。

【郵送先】〒340-0816 八潮市中央一丁目3番地1 八潮市水道部

【FAX】048-997-4803

【電子メール】suido-shisetsu@city.yashio.lg.jp

※電話受付及び個別回答はいたしません。

なお、ご意見募集後の令和4年度水質検査計画は、令和4年3月中に公表する予定です。 **【お問い合わせ】**施設課浄配水・計画担当

### 令和3年度第2回 八潮市水道運営委員会の傍聴

【日 時】 令和3年12月24日(金)  
 午後1時30分から午後3時30分まで

【場 所】 八潮メセナ会議室1・2

【内 容】 令和2年度八潮市上水道事業決算について他

【傍聴定員】 5人(申込順)

【申込方法】 会議開会30分前までに電話などで申し込み

**【お問い合わせ・申し込み】**

経営課経営総務担当



お問い合わせ	水道の使用について	水道の使用開始・中止について (引越し・家の改装・名義変更など)	株東計電算 (八潮市委託事業者)	999-7015
		水道の使用水量・水道料金について		
		給水装置(工事、名義変更など)について		
		八潮市指定給水装置工事事業者について		
		水道メーターの交換について		
	水質	貯水槽の管理者の変更・設備更新について	経営課給水・料金担当	996-4188
水質について		施設課浄配水・計画担当	996-4216	
漏水	宅地内の水漏れについて ※メーターから建物の間の修理については八潮市指定給水装置工事事業者へご連絡ください。	施設課維持管理担当	996-4202	

上記以外のお問い合わせ ☎048-996-1486(代表)

公道漏水通報専用フリーダイヤル  
 フリーダイヤル ヤシオ オーキュー  
**0120-840-090**

市内の道路で漏水を発見したら  
 すぐにお電話を!

携帯  
OK



アレッ!  
 道路から水があふれてる  
 水道部へすぐ連絡だ