

第 1 部

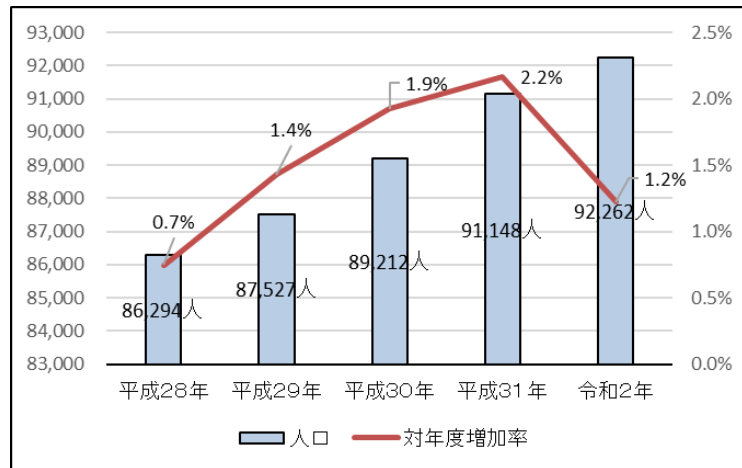
八潮市の男女共同参画推進状況

1 八潮市の現状

1 人口・世帯

(1) 人口の推移

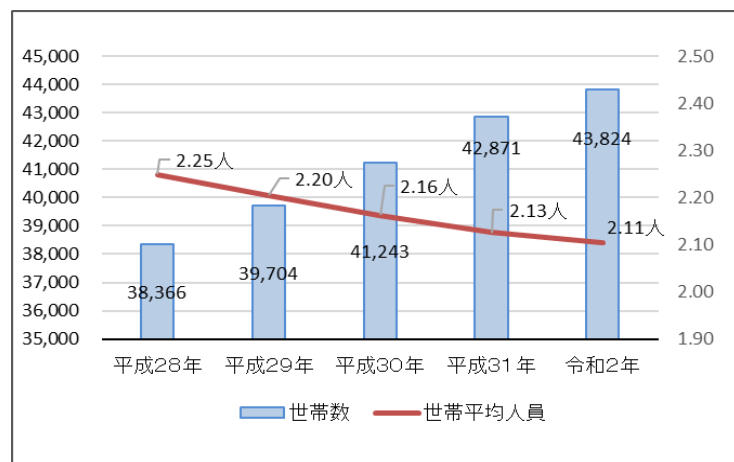
本市の人口は、令和2年4月1日現在92,262人であり、一貫して増加が続いていますが、人口の伸び率は、平成31年の2.2%から1.2%へと低下しています。



資料：統計やしお

(2) 世帯数および1世帯当たり人員の推移

世帯数は、令和2年4月1日現在43,824世帯であり、増加が続いています。一方で、1世帯当たりの人員数は平成28年の2.25人から令和2年には2.11人へと減少が続いています。

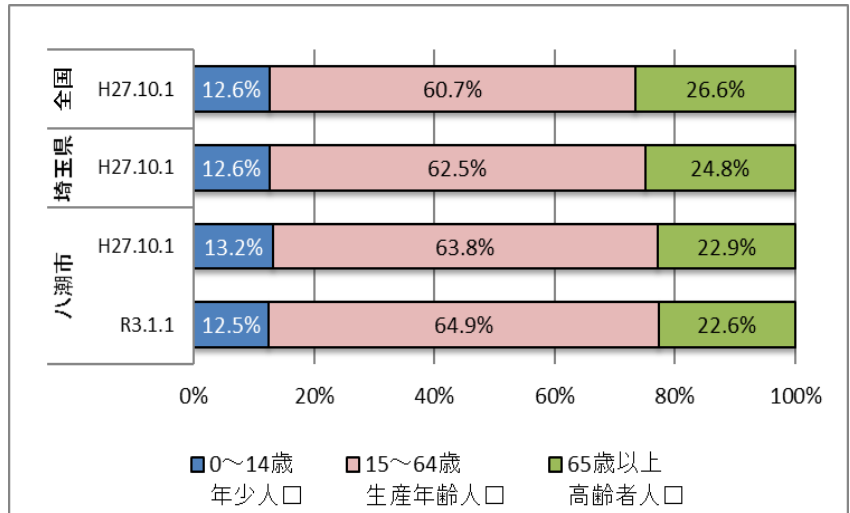


資料：統計やしお

(3) 年齢3区分別人口構成比の推移

平成27年国勢調査における年齢別の人口構成を比較すると、年少人口割合は県や全国より高いものの、年々低下しています。

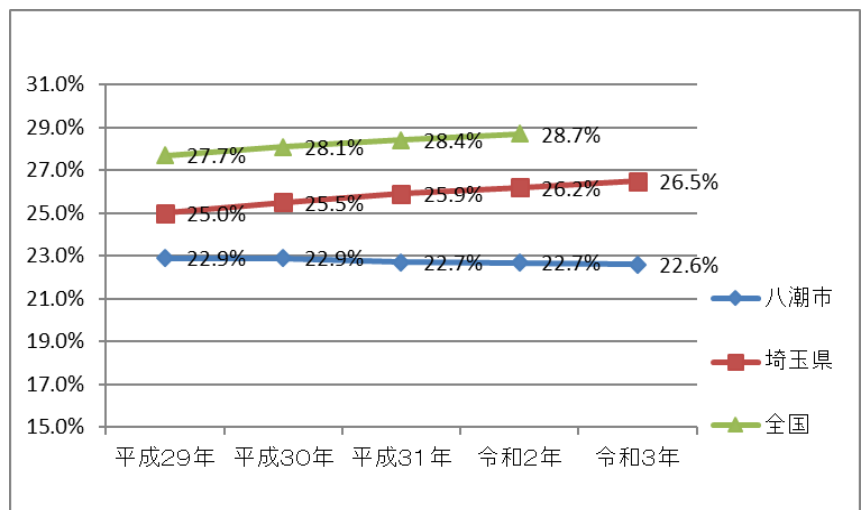
なお、令和3年1月1日現在では12.5%と減少しています。



資料：平成27年国勢調査／埼玉県町（丁）字別人口調査結果報告

(4) 高齢化率の推移

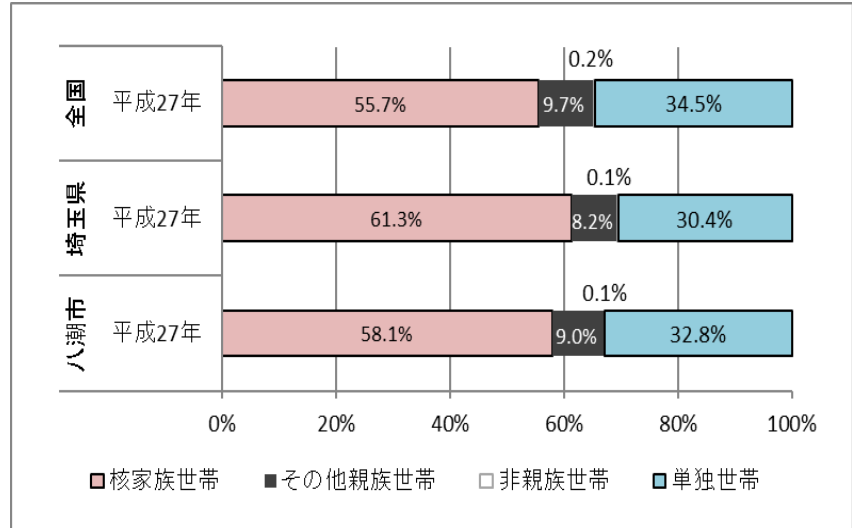
高齢化率は、国や県と比べ低い水準ではあるものの、令和3年1月1日現在22.6%で、約4.4人に1人が65歳以上の高齢者になっています。(全国は10月1日のデータを基に算出)



資料 八潮市、埼玉県：埼玉県町（丁）・年齢（各歳）別人口調査結果報告
 全国：総務省「人口推計」

(5) 一般世帯の構成

世帯構成は、「単独世帯（ひとり暮らし）」が増加し、「核家族世帯」が減少しています。また、県と比較して「単独世帯」の割合が高くなっています。



資料：平成 27 年国勢調査

- * その他親族世帯とは、3 世代同居等の世帯をいう。
- * 非親族世帯とは、二人以上の世帯員から成る世帯のうち、世帯主と親族関係にある者がいない世帯をいう。
- * 一般世帯とは、病院、寮などの施設を抜いた世帯をいう。

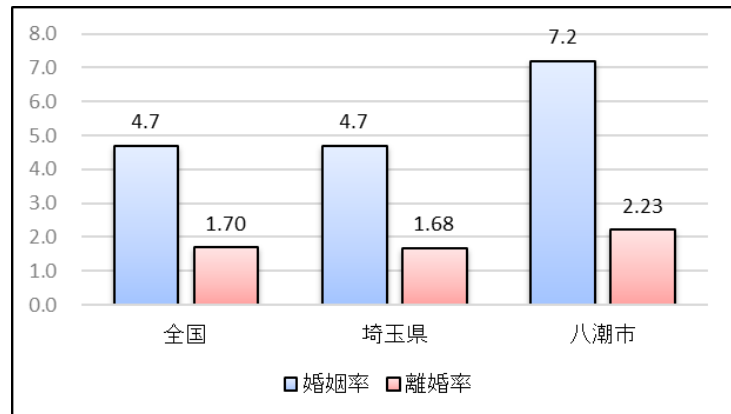
2 結婚・出産等

(1) 結婚・離婚率

令和元年の婚姻件数は671件で婚姻率(人口千人に対する割合)7.2です。

離婚件数は207組で離婚率(人口千人に対する割合)2.23です。

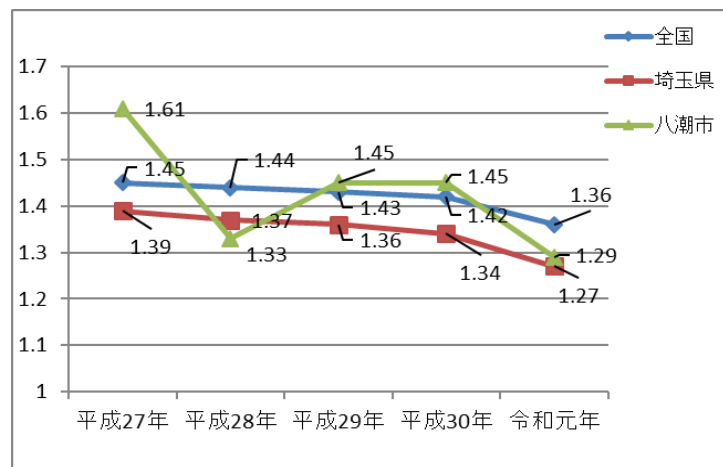
国や県と比較して、婚姻・離婚ともに高い水準となっています。



資料：令和元年埼玉県の人口動態総覧

(2) 合計特殊出生率の推移

令和元年の合計特殊出生率は1.29で、平成30年と比較して0.16ポイント減少しています。



資料：令和元年埼玉県の人口動態概況

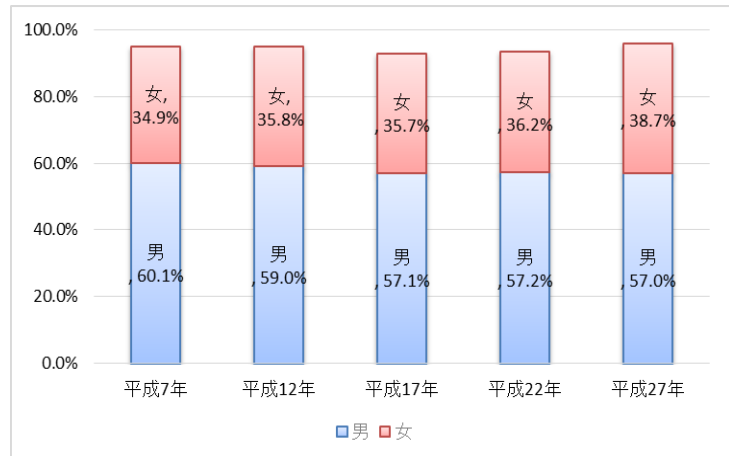
※ 国勢調査年(27年)の合計特殊出生率は、日本人人口で算出されるため、総人口で算出されるその他の年に比べ、出生率が高くなる傾向がある。

3

就業状況

(1) 労働力人口の推移

労働力人口における女性の割合は、微増しています。

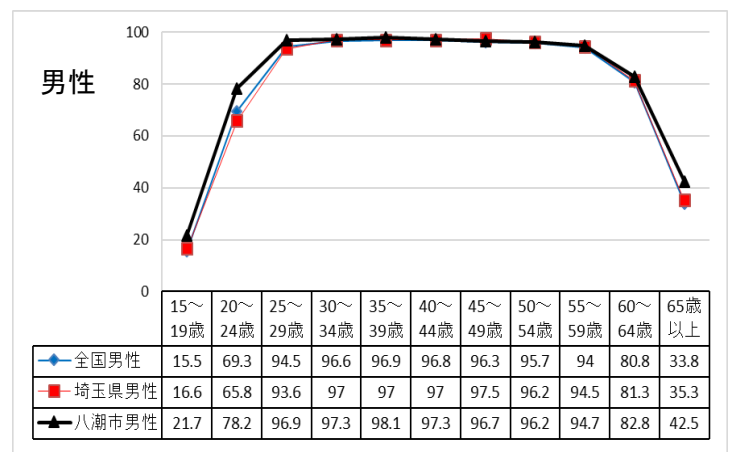
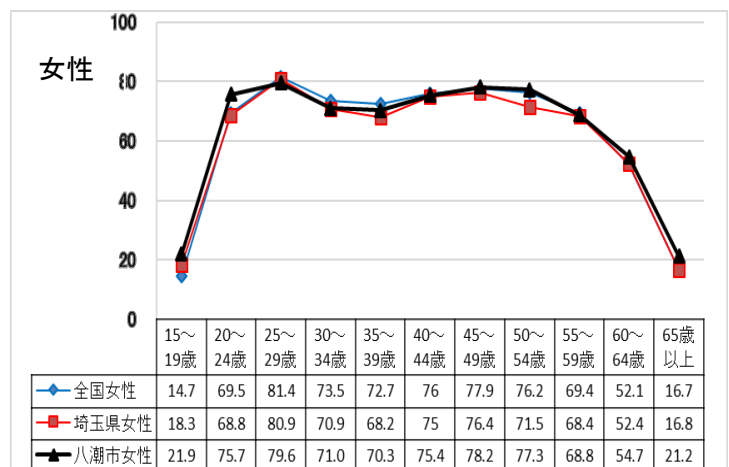


資料：平成 27 年国勢調査

(2) 年齢階級別労働力率の比較

女性と男性の年齢階級別に見た労働力率を比較すると、女性のグラフでは30歳から39歳で一時的に労働力率が低下する「M字曲線」を描いています。

結婚や出産を機にいったん離職し、育児が一段落したら再び働き出す人が多いという女性の特徴が現れています。

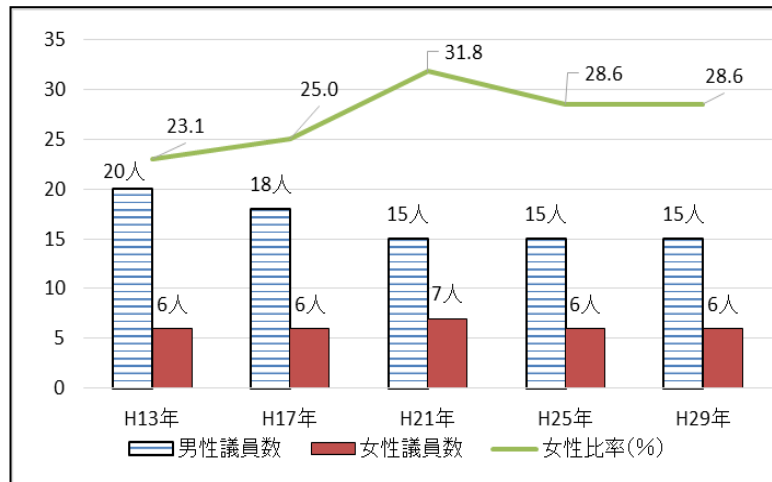


資料：平成 27 年国勢調査

4 社会参画

(1) 政治への参画状況

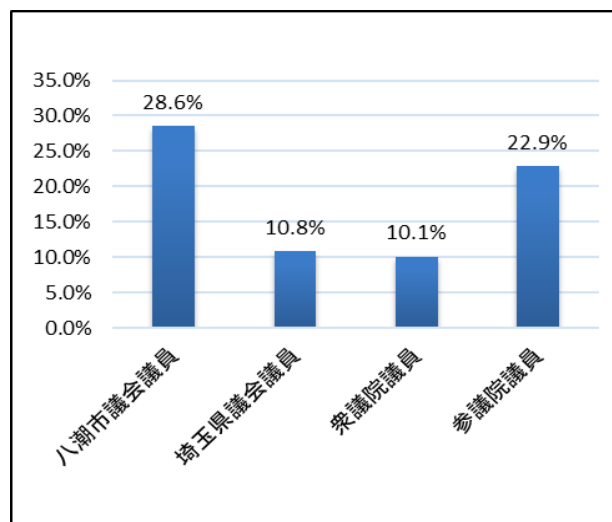
本市の市議会議員に占める女性の割合は、平成29年改選時において6人で、その割合は28.6%です。



資料：統計やしお

(2) 国・県・市、女性議員の割合

本市の市議会議員に占める女性の割合は、国・県議会議員と比較して高くなっています。

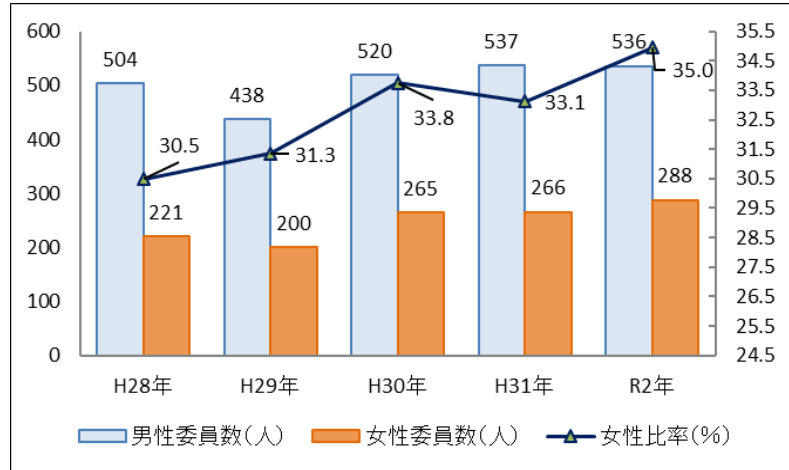


資料：内閣府「女性の政治参画マップ2019」

(市・県：H30.12.31現在、衆議院：R元.7.26現在、参議院：R元.7.30現在)

(3) 審議会等への参画状況

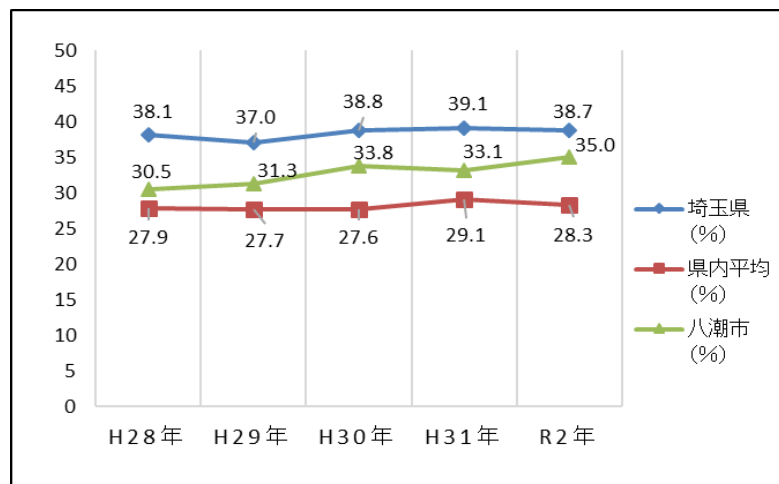
審議会等に占める女性の割合は、令和2年4月1日現在35.0%であり、平成31年と比較して1.9ポイント増加しています。



資料：埼玉県「市町村における男女共同参画の推進に関する施策の推進状況調査結果」

(4) 県・県平均・八潮市の審議会等における女性割合の推移

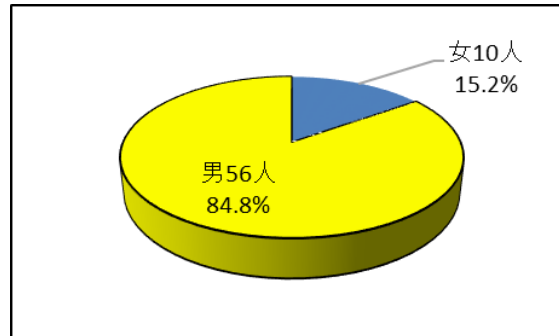
本市の審議会等における女性委員数の割合は、令和2年4月1日現在35.0%で、埼玉県よりやや低く、県内平均より高くなっています。



資料：埼玉県「市町村における男女共同参画の推進に関する施策の推進状況調査結果」

(5) 審議会等の会長職

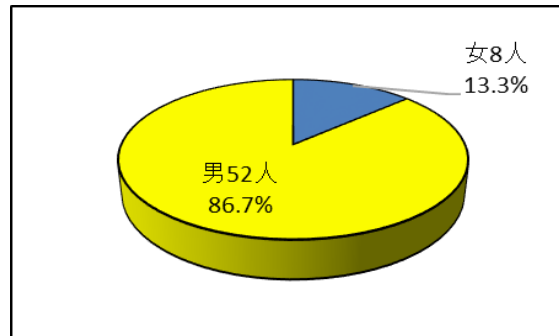
審議会等附属機関（66機関）の会長職に占める女性の割合は、令和2年4月1日現在15.2%で、平成31年の15.5%と比較して、0.3ポイント減少しています。



資料：企画経営課「附属機関委員名簿」(R2.4.1)

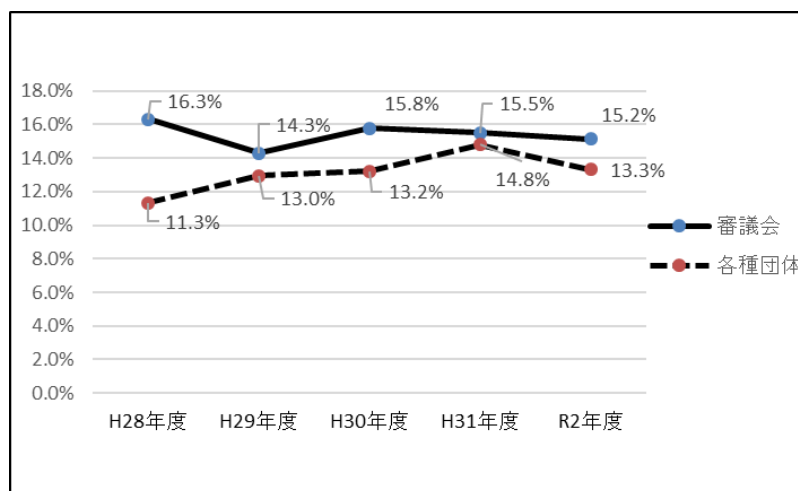
(6) 各種団体の長

本市の各種団体（老人クラブ連合会、PTA連合会、民生委員・児童委員協議会等60団体）の長における女性の割合は、令和2年4月1日現在13.3%で、平成31年の14.8%と比較して、1.5ポイント減少しています。



資料：人権・男女共同参画課調査 (R2.4.1)

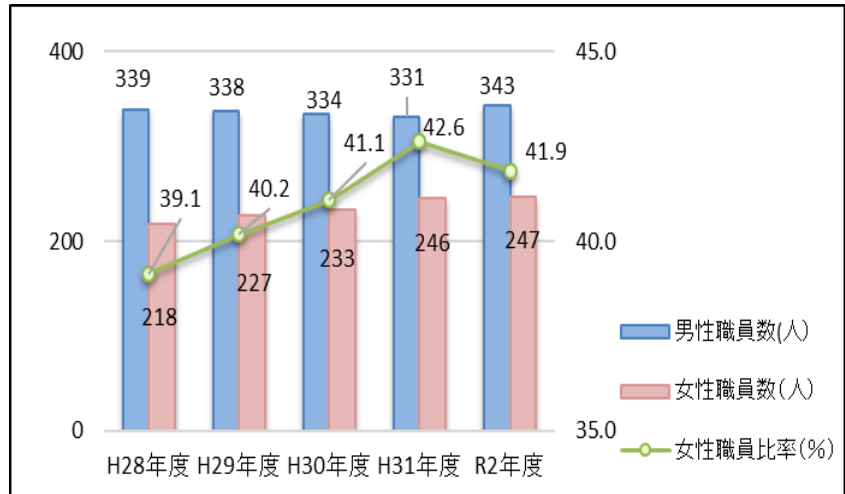
(7) 会長（長）職における女性割合の推移



5 職員

(1) 女性職員割合の推移

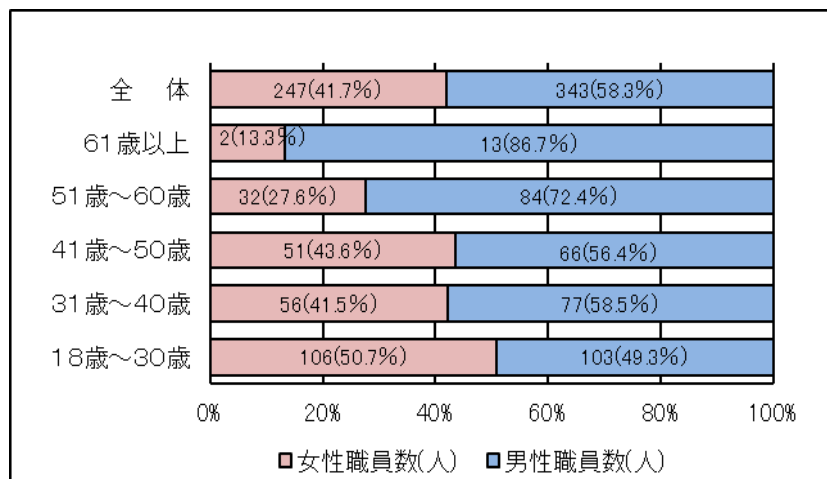
令和2年4月1日現在、本市職員の男女別構成比は、男性343人、女性247人で女性の割合は41.9%です。



資料：埼玉県「市町村における男女共同参画の推進に関する施策の推進状況調査結果」

(2) 市職員の世代別男女構成比

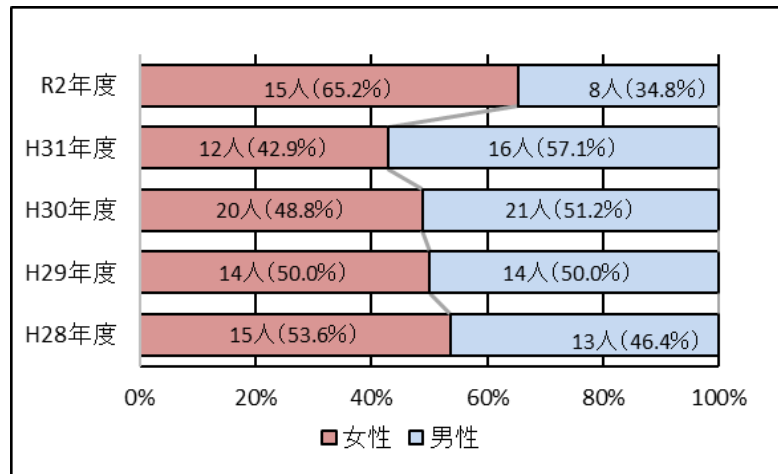
令和2年4月1日現在、本市職員の世代別男女構成比は、51歳以上の女性割合が低く、30歳以下の女性割合が高くなっています。



資料：総務人事課

(3) 新規採用職員の男女構成比

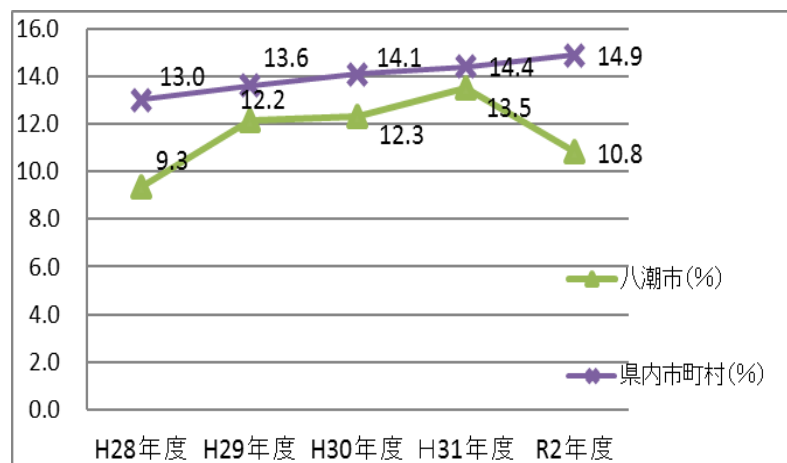
令和2年度の本市における新規採用職員の男女構成比は、男性34.8%、女性65.2%となっています。



資料：総務人事課

(4) 課長級以上に占める女性職員の割合

本市の課長級以上の職員の内、女性が占める割合は、令和2年4月1日現在10.8%で、平成31年の13.5%と比較して2.7ポイント、県内市町村平均14.9%と比較して4.1ポイント低くなっています。



資料：埼玉県「市町村における男女共同参画の推進に関する施策の推進状況調査結果」

6 女性相談とDV相談

【女性相談】

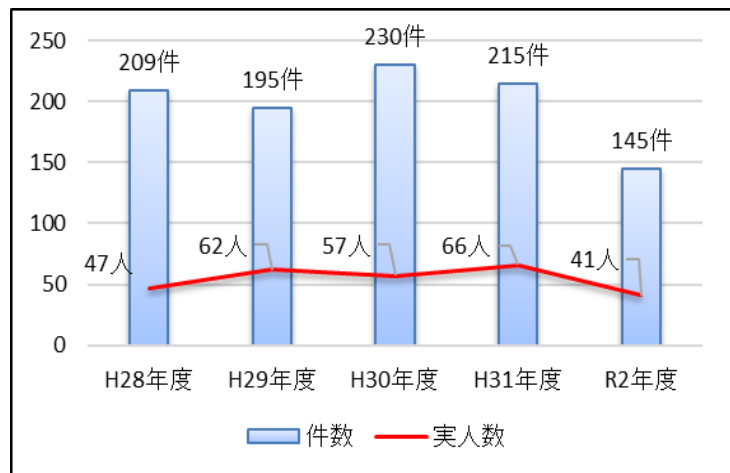
女性の抱えるさまざまな悩みに対応するため、八潮駅前出張所内相談室において、女性相談員による「女性相談」を実施しています。

相談日：火～木曜日

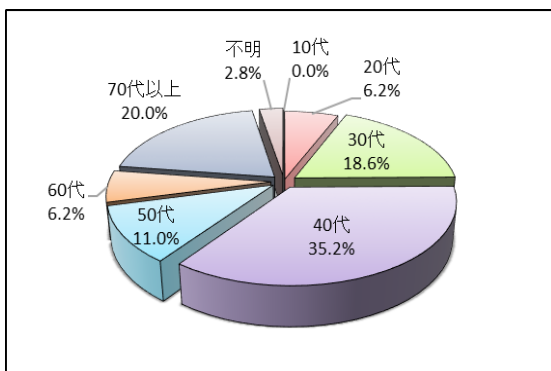
時間：10時～16時

(1) 女性相談の推移

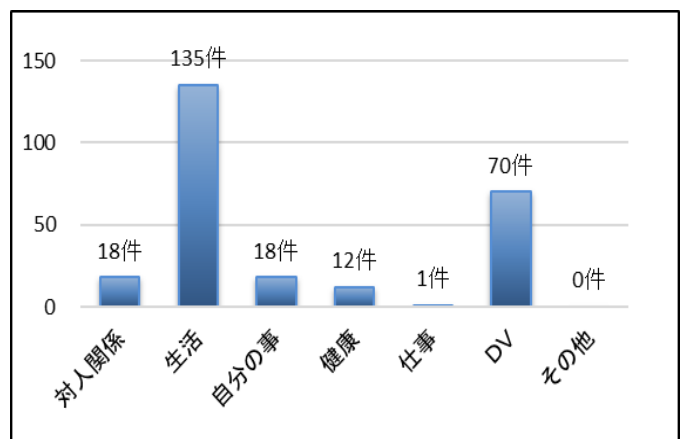
令和2年度は、コロナウイルス感染症に係る緊急事態宣言時の休業の影響により、相談者数及び相談件数ともに減少しています。



(2) 年齢別相談割合



(3) 相談内容（重複相談含む）



【DV相談】

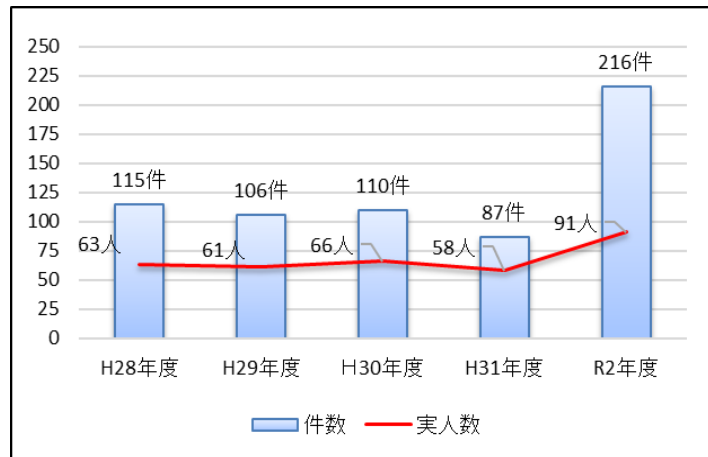
本市では、平成25年4月1日より「八潮市配偶者暴力支援センター（DV相談支援室）」を設置して、配偶者やパートナーからの暴力に関する相談に応じるとともに、暴力から逃れるための支援をしています。

相談員による相談日：月・金曜日

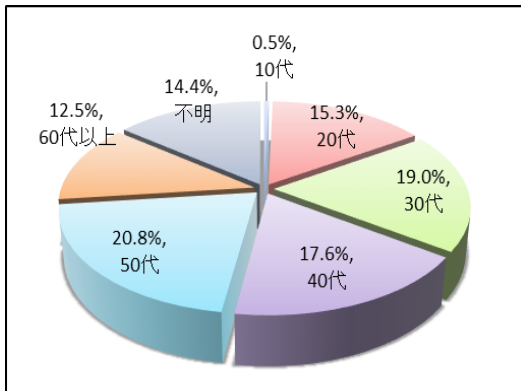
時間：10時～16時

（1）DV相談の推移

令和2年度の相談者数は平成31年度と比較して約1.6倍、相談件数においては2.5倍と大幅に増加しており、コロナ禍における社会生活への不安が影響しているものと思われる。



（2）年代別相談割合



（3）相談内容（重複相談含む）

