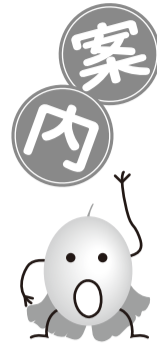


おしらせHOTコーナー 案内



八潮市議会定例会の傍聴

平成25年第3回八潮市議会定例会を7月24日(水)から8月12日(月)まで開会します。

一般質問日 8月7日(水)～9日(金)
※一般質問とは、議員が市の仕事全般について、執行機関から現在の状況やこれからの考えを聞くこと
定各日42人(当日先着順)
問議事調査課 ☎277

児童手当の現況届

児童手当を受給するためには、毎年1回現況届の届け出が必要です。対象者には、6月上旬に書類を送付していただきますので、届け出をしない方は、至急、手続きしてください。
問八潮市で平成25年5月分の児童手当または特例給付を受給している方で、6月1日現在で市内に住所がある方
申窓口または郵送で子育て支援課または駅前出張所へ
問子育て支援課 ☎209

会議の開催

①第5回八潮市学校教育審議会の傍聴
日7月16日(火) 午後3時～4時30分
場教育委員会会議室(市役所別館)
内八潮市の目指す教育について、八潮市の子どもにとって望ましい教育

おしらせ HOT ほんっとコーナー



市役所の電話
996-2111
FAX
995-7367

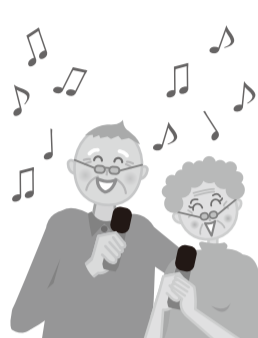
●防災行政無線
テレホンサービス
0120-840-225
防災行政無線の放送した内容が聞き取れなかった場合、再度聞き直せます(定時放送を除く)。通話料は無料です。

環境と学校配置

定10人(当日先着順)
問指導課 ☎358
②地域包括支援センター運営協議会の傍聴
日7月26日(金) 午後1時30分～3時
場保健センター
内平成24年度事業報告および収支決算について、平成25年度事業計画および収支予算案について
定5人(当日先着順)
問健康増進課 ☎95・3381

障がいのある方に寿楽荘の施設を開放

高齢者の方と交流をしながらカラオケを自由に利用できます。
日8月10日(土) 午前10時～午後4時
場老人福祉センター寿楽荘集会所
内市内在住で、障がい者手帳の交付を受けている18歳以上の方(介添人の同伴が必要、車イスでの利用不可)
定10人程度(申込順)
申8月5日までに、電話で障がい福祉課(☎453)へ



臨時休館

設備点検、清掃などのため、休館します。
●やしお生涯学習館

八潮市議会定例会の傍聴

日8月12日(月)～15日(木)
問やしお生涯学習館 ☎994・1000
●八潮メセナ
日8月13日(火)～15日(木)
場八潮メセナ ☎998・2500
●八潮メセナ・アネックス
日8月13日(火)～15日(木)
場駅前出張所 ☎999・0840
●老人福祉センター寿楽荘、すえひろ荘・コミュニティセンター
日8月13日(火)～15日(木)
問寿楽荘 ☎95・2847、すえひろ荘・コミュニティセンター ☎936・9181

八潮南部東推進地区まちづくり計画を決定(一部)

八潮南部東推進地区まちづくり協議会において検討していた「推進地区まちづくり計画」を決定(一部)しました。
詳しくは、市ホームページをご覧ください。
問開発建築課 ☎322

楽習館1丁サロン

パソコン操作などについて、相談を受けます。
日7月21日(日)、8月25日(日) 午後1時30分～3時30分
日8月7日(水) 午前9時30分～11時30分
場やしお生涯学習館絵画室
費200円
※事前予約不要
問やしお生涯学習館 ☎994・1000

やしお生涯学習館利用講習会

映像ホールの音響・映像設備を使用する方は、必ず受講してください。
日8月3日(土) 新規 午後1時30分～、更新 午後3時～
場やしお生涯学習館映像ホール
費無料
申8月2日までに、窓口または電話でやしお生涯学習館(☎994・1000)へ

サマージャンボ宝くじ発売

賞金は、1等・前後賞合わせて5億円です。この宝くじの収益金は、市町村の明るく住みよいまちづくりのために使われます。
発売期間 8月2日(金)まで
抽せん日 8月13日(火)
問(助)埼玉県市町村振興協会 ☎048・822・5004

都市計画の変更案に関する閲覧

原案の閲覧
日7月19日(金)～8月2日(金)
場市都市デザイン課、県都市計画課
内「草加都市計画都市計画区域の整備、開発及び保全の方針」の変更
▼「草加都市計画区域区分」の変更
公述の申し出
対市に住所を有する個人および法人
詳しくは、県ホームページをご覧ください。
公聴会
日8月19日(月) 午前10時30分～
場三郷市役所207会議室
※公述の申し出がない場合は中止
問県都市計画課 ☎048・830・534
1、市都市デザイン課 ☎272

市内全域における放射線量の測定結果(6月)

市では、携帯用簡易測定器により、市内59地点で放射線量の測定を行っています。
問環境リサイクル課 ☎351

番号	測定地点	測定値 (マイクロシーベルト/h)		
		地上5センチメートル	地上50センチメートル	地上1メートル
1	コミュニティセンター	0.083	0.060	0.056
2	八條北小学校	0.116	0.098	0.078
3	入谷落し水門	0.102	0.083	0.087
4	高木白鳥公園	0.115	0.101	0.082
5	八条橋西詰堤防	0.099	0.079	0.075
6	八条親水公園	0.070	0.093	0.079
7	綾瀬川放水路広場前新堤防	0.097	0.094	0.083
8	八潮北公園駐車場	0.073	0.068	0.061
9	リサイクルプラザ	0.121	0.100	0.102
10	夢の像幼児公園	0.048	0.049	0.052
11	幸之宮落し新堤防上	0.088	0.077	0.083
12	伊草西児童公園	0.093	0.075	0.058
13	八潮高校	0.106	0.074	0.075
14	鶴ヶ曾根東児童公園	0.102	0.106	0.076
15	南後谷緑の広場	0.076	0.085	0.078
16	後谷東児童公園	0.058	0.071	0.077
17	松之木小学校	0.096	0.075	0.073
18	小作田東児童公園	0.092	0.082	0.081
19	鶴ヶ曾根運動広場	0.128	0.092	0.096
20	上二東児童公園	0.102	0.081	0.080
21	西袋陣屋公園	0.071	0.068	0.073
22	柳之宮小学校	0.090	0.071	0.060
23	天神児童公園	0.101	0.105	0.072
24	中馬場児童公園	0.085	0.089	0.066
25	公用車専用駐車場	0.142	0.111	0.104

26	フラワーパーク	0.118	0.112	0.098
27	上木曾根会館	0.106	0.088	0.083
28	TX高架下新堤防上	0.120	0.125	0.115
29	西袋排水機場	0.081	0.086	0.078
30	市立保健センター	0.161	0.127	0.109
31	中馬場児童交通公園	0.090	0.080	0.091
32	若柳児童公園	0.121	0.091	0.088
33	潮止小学校	0.097	0.070	0.075
34	東武バス折り返し場	0.120	0.116	0.112
35	新堤防最終地点堤防上	0.160	0.118	0.105
36	西袋汚水中継ポンプ場	0.091	0.076	0.090
37	文化スポーツセンター	0.096	0.078	0.064
38	木曾根児童公園	0.105	0.088	0.085
39	TX高架下撤去自転車置場	0.101	0.088	0.091
40	南川崎保育所	0.076	0.065	0.074
41	大曾根第一幼児公園	0.072	0.073	0.082
42	南部西地区 歩4-6号線	0.115	0.099	0.100
43	大原中学校	0.127	0.096	0.086
44	八潮駅南口公園	0.169	0.134	0.129
45	大瀬小学校	0.053	0.056	0.044
46	シルバー人材センター	0.151	0.128	0.121
47	大瀬運動公園	0.077	0.081	0.069
48	大曾根西中央公園	0.094	0.090	0.076
49	大曾根小学校	0.088	0.082	0.071
50	垢町会公民館前	0.112	0.087	0.100
51	稲荷上樋管	0.118	0.088	0.086
52	中川堤防(下大瀬ポンプ場)	0.135	0.129	0.128
53	浮塚町会西防災倉庫	0.126	0.089	0.093
54	平成泉橋	0.089	0.059	0.058
55	潮止中学校	0.073	0.064	0.076
56	古新田排水機場	0.129	0.121	0.116
57	中川小学校	0.062	0.066	0.079
58	古新田保育所	0.091	0.089	0.089
59	八潮南公園	0.146	0.127	0.111

※放射能濃度測定結果および公共施設などの放射線量測定結果の詳細は、市ホームページをご覧ください。