



ハッピーごまちゃん®

広報

やしお



平成29年 (2017年)

3月号

毎月10日発行



●発行／八潮市 ●編集／秘書広報課 〒340-8588八潮市中央1-2-1  
TEL 048(996)2111(代表) ホームページ <http://www.city.yashio.lg.jp/>  
FAX 048(995)7367 Eメール [hishokoho@city.yashio.lg.jp](mailto:hishokoho@city.yashio.lg.jp)



左のQRコードから「八潮市公式ホームページ」へアクセスできます。

市内で製造・生産された優れた製品を「八潮ブランド」として認定するもので、平成28年度は、工業のまち八潮を象徴とする工業製品を認定対象としました。  
「八潮ブランド」として認定された認定品は、八潮市の資産として、まちの価値や八潮産の製品などの信頼性をさらに高め、その魅力を市内外に情報発信することで、本市の知名度アップと地域の活性化を目指すものです。  
ブランド名称は「八潮ブランド」を原則として、その年度ごとの認定品によって、PRなどをより効果的なものとするため、副題を併記します。  
平成28年度の認定品は、日本国内のみならず、海外でも高い評価を得ていることから、ブランド名称を「八潮ブランド」世界に誇るまちの逸品」としました。  
認定の有効期間は、3月1日から平成32年2月28日までの3年間です。

八潮ブランドとは

市では、平成28年度から新たに、八潮ブランド認定事業を実施しました。平成28年度は、(株)沼澤製作所の「アイラッシュカーラー」と(株)イワコーの「おもしろ消しゴム」の2製品を「八潮ブランド」世界に誇るまちの逸品」として認定しました。

問 商 工 観 光 課 ☎ 479

「八潮ブランド」世界に誇るまちの逸品」を認定

アイラッシュカーラー (株)沼澤製作所



(株)沼澤製作所は、まつ毛をカールさせる化粧道具のアイラッシュカーラーを、昭和46年の創業間もない頃から製造しています。  
国内シェアは約70パーセントで、海外高級ブランドの製品も納入しており、海外シェアは約20パーセントです。  
金型製造から製品までのすべての工程を市内の工場で行っており、細かな修正にもすぐに対応できるほか、製品の品質管理は、世界レベルを超える厳しいものです。  
また、他社の製品と比べて、シンプルでありながら優れた耐久性を保持しています。

おもしろ消しゴム (株)イワコー



(株)イワコーのおもしろ消しゴムは、お寿司や野菜、動物などの多彩な素材をテーマとして製造しています。  
企画から生産、出荷までをすべて国内の自社工場で行っており、高い品質には多方面から評価を得ています。  
どこからでも文字を消すことが可能であり、JIS規格で定める消字率の基準も大幅にクリアしています。  
その形の精巧さと種類の豊富さから多くの方に愛されています。  
また、平成20年に観光庁主催の「日本のおみやげコンテスト」において、金賞を受賞しました。



大山忍市長から八潮ブランド認定証を授与(株)沼澤製作所の沼澤明夫さん(右)(株)イワコーの岩沢善和さん(左)

市の人口と世帯数

平成29年(2017年)2月1日現在		前月比	
人口	87,217人		(+135人)
男	45,369人		(+53人)
女	41,848人		(+82人)
世帯	39,264世帯		(+99世帯)

今月の主な内容

介護予防・日常生活支援総合事業(総合事業)のご案内	2	おしらせHOTコーナー 案内・催し・募集	6~9
平成27年度決算による連結財務書類を作成	3	4月各種無料相談／840伝言板	11
人事行政の運営等の状況	4	第12回川の駅・中川やしお花桃まつり開催／水辺の楽校特別イベント／八潮市優良技術者・技能者表彰／いきいきやしお写真館	12
町会・自治会に加入しましょう／災害時にも人権の視点を／狂犬病予防集合注射のお知らせ	5		

詐欺に注意しましょう 【振り込め詐欺被害防止合言葉】▶現金は、本人にしか渡しません。▶振り込みません。知らない人の口座には。▶すぐ相談。電話で「お金」と言われたら。



# 介護予防・日常生活支援総合事業(総合事業)のご案内

市では、4月から介護予防・日常生活支援総合事業(総合事業)を開始します。

## 総合事業とは

いつまでも住み慣れた地域で住み続けることができるよう、介護保険の理念である自立支援、重度化防止のため、地域全体で高齢者を支えるとともに、高齢者自身も自らの持つ能力の維持向上のために

介護予防に取り組むことが大切です。

## 総合事業の種類

総合事業には、「介護予防・生活支援サービス事業」と「一般介護予防事業」があります。

## ●介護予防・生活支援サービス事業

要支援1・2の認定を受けた方、65歳以上で「基本チェックリスト※」により生活機能の低下が見られた方(事業対象者)

## △訪問型サービス

※基本チェックリストとは、全25項目の質問表で、運動、口腔、栄養、もの忘れ、うつ症状など、心身の機能で衰えているところがないかチェックするものです。

## △通所型サービス

ご利用には、地域包括支援センターが作成するケアプランが必要です。

## △訪問型サービス

ホームヘルパーなどに訪問してもらい、調理や掃除などを一緒に行うなど、利用者ができることが増えるよう支援します。

## ①現行相当のサービス

介護サービス事業所のホームヘルパーによる身体介護(入浴、排泄、食事などの介助)や生活援助(掃除、洗濯)を行います。自己負担は1割(一定所得以上は2割)。

②基準を緩和したサービス  
一定の研修を受けた担い手による、生活援助(掃除、洗濯、一般的な調理、買物など)を行います。自己負担は1割(一定所得以上は2割)。

③短期集中(3カ月)のサービス  
おおむね3カ月間教室に通い、生活機能を改善するための機能訓練、栄養改善などを行います。来所が難しい方は、送迎を行います。費用は無料。

●一般介護予防事業  
市内在住の65歳以上の方、65歳以上の方を中心とした

問長寿介護課 ☎448

濯、一般的な調理、買物など)を行います。自己負担は1割(一定所得以上は2割)。

## ③短期集中(3カ月)のサービス

地域包括支援センターの職員などが自宅に伺い、利用者ができることが増えるよう相談、支援を行います。費用は無料。

## △通所型サービス

デイサービスセンターなどに通い、生活機能の維持向上のための体操や筋力トレーニングなどを行います。

## ①現行相当のサービス

デイサービスセンターに通い、日常生活上の支援と機能訓練などを行います。自己負担は1割(一定所得以上は2割)。

## ②基準を緩和したサービス

対象者のうち、家に閉じこもりがちな方などがミニデイサービスに通い、日常動作訓練、趣味活動などを行います。来所が難しい方には、送迎を行います。自己負担は1割(一定所得以上は2割)。

## ③短期集中(3カ月)のサービス

おおむね3カ月間教室に通い、生活機能を改善するための機能訓練、栄養改善などを行います。来所が難しい方は、送迎を行います。費用は無料。

## ●一般介護予防事業

市内在住の65歳以上の方、65歳以上の方を中心とした

## 相談はお近くの地域包括支援センターへ

介護予防・生活支援サービスのケアプラン作成や、「悩み」「疑問」「困ったこと」などがありましたら、お近くの地域包括支援センター(別表)へご連絡ください。

心身の機能向上を図り、介護予防の充実を目指すための事業(介護予防健康体操教室、若返るぞ!シニア体操教室、お口の健康教室、おいしく食べよう栄養教室など) ※各事業の詳細については、広報やしお4月号号でお知らせします。

## 地域包括支援センター地図



別表 地域包括支援センター

名称	担当地域
東部地域包括支援センター やしお苑 (南川崎210-1) ☎998-8895	二丁目、木曾根、南川崎、伊勢野、八潮1~7丁目
西部地域包括支援センター ケアセンター八潮 (鶴ヶ曾根1184-4) ☎994-5562	小作田、松の木、中馬場、上馬場、西袋、柳之宮、南後谷、中央1~4丁目、緑町1・2・4丁目、八潮8丁目
南部地域包括支援センター 埼玉回生病院 (大原455) ☎999-7717	大瀬、古新田、圀、大原、浮塚、大曾根、大瀬1~6丁目、茜町1丁目
北部地域包括支援センター やしお寿苑 (八条294-4) ☎930-5123	八条、鶴ヶ曾根、八潮団地、伊草、伊草団地、新町、緑町3・5丁目

# 平成27年度決算による連結財務書類を作成

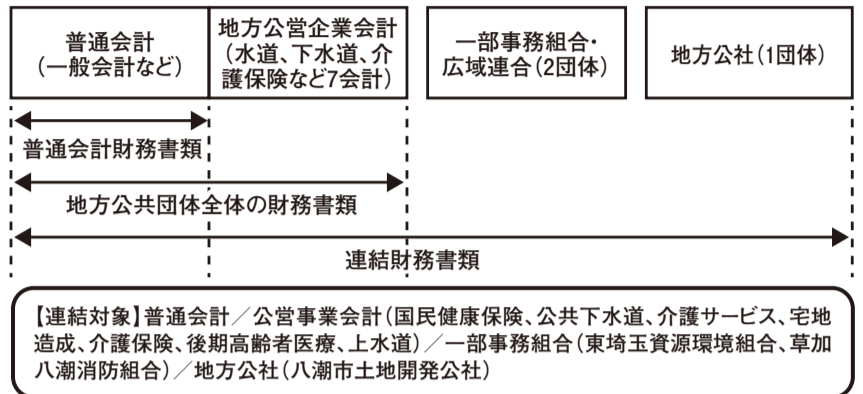


市では、国の指針に基づき自治体の財政状況を分かりやすくお知らせするため、連結財務書類4表を作成しました。

問財政課 ☎ 306

## 連結財務書類4表とは？

財務書類4表とは、1.行政コスト計算書、2.資金収支計算書、3.純資産変動計算書および4.貸借対照表を指します。  
 財務書類とは、民間企業の考え方を基に作成した市の決算書です。  
 財務書類にはいくつかの作成方法がありますが、市では「総務省方式改訂モデル」に基づき作成しています。  
 財務書類は、右図のように「普通会計財務書類」「地方公共団体全体の財務書類」「連結財務書類」の3つに分けられます。連結財務書類では、市だけでなく出資法人などの関係団体も含まれます。



## 1.行政コスト計算書

行政コスト計算書は、平成27年度に八潮市と関係団体がサービスを提供するために費やしたヒト・モノ・カネの状況を示しています。経常収益には公営住宅の家賃などサービスの対価だけが計上され、税金は計上されません。

**経常行政コスト 434億1千万円**

内訳	①人にかかるコスト (職員給料、議員報酬、平成27年度に増えた退職金の金額など)	51億8千万円
	②物にかかるコスト (消耗品費、臨時職員の人件費や委託料など)	118億7千万円
	③移転支的コスト (社会保障給付、補助金など)	245億7千万円
	④その他のコスト (公債費の利子など)	17億9千万円

**経常収益(使用料、手数料など) 151億円**

**純経常行政コスト 283億1千万円**  
(経常行政コスト - 経常収益)

## 2.資金収支計算書

資金収支計算書は、現金の流れを示しています。

**期首資金残高(平成26年度末の手持ち資金) 62億5千万円**

**当期収支(①+②+③) △5億円**

- ①経常的収支……………59億8千万円
- ②公共資産整備収支……………△10億7千万円
- ③投資・財務的収支……………△54億1千万円

**期末資金残高(平成27年度末の手持ち資金) 57億5千万円**  
(期首資金残高 + 当期収支)

## 3.純資産変動計算書

純資産変動計算書は、1年間に純資産がどのように増減したかを示しています。

**期首純資産残高(平成26年度末純資産額) 1,139億7千万円**

**当期変動高(平成27年度中の資産の増減)**

- ①純経常行政コスト……………△283億1千万円
- ②一般財源等(市税、地方交付税など)…194億6千万円
- ③補助金等収入……………113億4千万円
- ④臨時損益……………△1千万円
- ⑤資産評価替・無償受入……………0円
- ⑥その他……………△1億4千万円

**23億4千万円**

**期末純資産残高(平成27年度末純資産額) 1,163億1千万円**  
(期首純資産残高 + 当期変動高)

## 4.貸借対照表

貸借対照表は、どれだけ資産や現金があるか、その資産がどのような財源で構成されているのかを示しています。下の表は左に市の資産、右に負債と純資産を示しています。

<b>資産</b> <b>1,881億6千万円</b> ※現在、市が保有している財産	<b>負債</b> <b>718億5千万円</b> ※借入金など、将来世代が負担する金額																						
<table border="1"> <tr><th colspan="2">内訳</th></tr> <tr><td>①公共資産(道路、学校、公園など)</td><td>1,570億1千万円</td></tr> <tr><td>②投資等(基金、出資金など)</td><td>124億2千万円</td></tr> <tr><td>③流動資産(手持ち資金57億5千万円、未収金など)</td><td>187億3千万円</td></tr> <tr><td><b>合計</b></td><td><b>1,881億6千万円</b></td></tr> </table>	内訳		①公共資産(道路、学校、公園など)	1,570億1千万円	②投資等(基金、出資金など)	124億2千万円	③流動資産(手持ち資金57億5千万円、未収金など)	187億3千万円	<b>合計</b>	<b>1,881億6千万円</b>	<table border="1"> <tr><th colspan="2">内訳</th></tr> <tr><td>①固定負債(市債など)</td><td>640億5千万円</td></tr> <tr><td>②流動負債(翌年度償還金など)</td><td>78億円</td></tr> <tr><td><b>純資産</b></td><td><b>1,163億1千万円</b></td></tr> <tr><td colspan="2">※これまでの世代がすでに負担した金額で次世代に引き継ぐ正味価値の総額</td></tr> <tr><td><b>合計</b></td><td><b>1,881億6千万円</b></td></tr> </table>	内訳		①固定負債(市債など)	640億5千万円	②流動負債(翌年度償還金など)	78億円	<b>純資産</b>	<b>1,163億1千万円</b>	※これまでの世代がすでに負担した金額で次世代に引き継ぐ正味価値の総額		<b>合計</b>	<b>1,881億6千万円</b>
内訳																							
①公共資産(道路、学校、公園など)	1,570億1千万円																						
②投資等(基金、出資金など)	124億2千万円																						
③流動資産(手持ち資金57億5千万円、未収金など)	187億3千万円																						
<b>合計</b>	<b>1,881億6千万円</b>																						
内訳																							
①固定負債(市債など)	640億5千万円																						
②流動負債(翌年度償還金など)	78億円																						
<b>純資産</b>	<b>1,163億1千万円</b>																						
※これまでの世代がすでに負担した金額で次世代に引き継ぐ正味価値の総額																							
<b>合計</b>	<b>1,881億6千万円</b>																						



これらの表から分かること

- 経常行政コストでは、社会保障給付など福祉のコストが約58.2パーセントを占める高い割合になっています。
- 市民1人当たりの資産は約218万円、負債は約83万円です。



# 人事行政の運営等の状況

市の人事行政の運営等の状況について公表します。

問 総務人事課 ☎253

## 1 職員の給与の状況

(1) 人件費の状況

歳出額(A)	30,063,778千円
人件費(B)	5,134,219千円
人件費率(B)/(A)	17.0%

※人件費には、特別職に支給される給料、報酬などを含む

(2) 職員給与費の状況

区分	給与				1人当たり給与費(B)/(A)
	職員数(A)	給料	職員手当	期末勤勉手当	
八潮市	567人	2,080,697千円	504,083千円	803,615千円	5,976千円

※職員数は、平成28年3月31日現在の人数  
※職員手当には、退職手当を含まない

(3) 職員の平均給料月額および平均年齢の状況

区分	一般行政職	
	平均給料月額	平均年齢
八潮市	307,580円	39.9歳
埼玉県	329,342円	43.0歳
国	331,816円	43.6歳

(平成28年4月1日現在)

(4) ラスパイレス指数

区分	平成23年度	平成24年度	平成25年度	平成26年度	平成27年度
ラスパイレス指数(※1)	101.6	111.5(※2) (103.0)	110.5(※2) (102.0)	102.3	101.3

※1 国家公務員の給料を100とした場合、八潮市の給料水準がどのくらいを示す指数  
※2 東日本大震災の復興財源を捻出するため、国家公務員の給料は平成24年度から2年間、平均7.8パーセント減額する特例措置を実施している。減額を実施した後の低い額と比較した結果の数値のため、大幅に上昇した数値となっている  
( )は、上記の特例措置がなかった場合の額と比較した数値

(5) 職員の経験年数別、学歴別平均給料月額の状況

区分	経験年数	経験年数		
		7~9年	10~14年	15~19年
一般行政職	大学卒	237,825円	256,680円	338,820円
	高校卒	—	—	313,900円
技能労務職	—	—	—	—

※「-」は、該当者なし

(6) 職員の初任給の状況

区分	一般行政職	
	八潮市	国
大学卒	184,800円	178,200円
高校卒	155,800円	146,100円

(7) 職員手当の状況

区分	期末手当・勤勉手当(平成27年度支給割合)		退職手当(平成27年度支給割合)	
	期末手当	勤勉手当	自己都合	勤奨・定年
6月期	1.225月分	0.750月分	勤続20年 20.44500月分	25.55625月分
12月期	1.375月分	0.850月分	勤続25年 29.14500月分	34.58250月分
計	2.600月分	1.600月分	勤続35年 41.32500月分	49.59000月分
職制上の段階、職務の級等による加算措置		あり	最高限度額 49.59000月分	定年前早期退職特例措置 (2~30%加算)

(8) 一般行政職の級別職員数の状況

区分	1級	2級	3級	4級	5級	6級	7級	8級	計	
標準的な職務内容	主事技師	主事技師	主任	係長	副課長	課長	副部長	部長	—	
職員数(人)	47	96	61	68	23	35	14	13	357	
構成比(%)	13.2	26.9	17.1	19.0	6.4	9.8	3.9	3.6	100	
(参考)構成比(%)	1年前	13.3	22.3	18.1	22.3	7.9	9.0	3.7	3.4	100
	5年前	6.3	9.9	31.1	28.7	8.3	8.8	3.9	3.0	100

(9) 特別職の報酬等の状況

区分	給料月額	区分	報酬月額	期末手当
市長	724,000円	議長	455,000円	平成27年度支給割合 6月期 1.975月分 12月期 2.225月分 計 4.200月分
副市長	697,500円	副議長	415,000円	
教育長	688,750円	議員	395,000円	

※市長、副市長、教育長の給料月額は特例条例によりそれぞれ20パーセント、10パーセント、5パーセントの減額をしており、減額後の金額

## 別表 部門別職員数の状況と主な増減理由 (各年4月1日現在)

部門	職員数(人)		対前年増減数	主な増減理由	
	平成27年	平成28年			
一般行政部門	議会	6	6	0	
	総務	122	127	5	業務増による増員
	税務	44	43	△1	業務の統廃合縮小
	民生	128	130	2	業務増による増員
	衛生	36	36	0	
	労働	6	5	△1	業務の統廃合縮小
	農林水産	5	5	0	
	商工	6	8	2	業務増による増員
	土木	72	74	2	業務増による増員
	小計	425(23)	434(27)	9	
特別行政部門	教育	47	49	2	業務増による増員
	消防	96	0	△96	※
	小計	143(5)	49(2)	△94	
公営企業等会計部門	水道	23	23	0	
	下水道	13	14	1	業務増による増員
	その他	36	38	2	業務増による増員
	小計	72(5)	75(5)	3	
合計	640(33)	558(34)	△82		

※消防は、平成28年4月1日の草加八潮消防局の発足に伴い、皆減  
◎職員数は、退職者・派遣職員などを含み、特別職・臨時および非常勤職員を除く  
○( )内は、再任用短時間勤務職員で、それぞれの計に含まない

## 3 職員の勤務時間その他の勤務条件の状況

(1) 勤務時間の概要  
71件

## 4 分限および懲戒処分の状況

(1) 職員の退職の状況(平成27年度)  
定年退職32人、勤奨退職5人、自己都合退職4人、計41人

## 5 職員のサービスの状況

(1) 職務専念義務免除の承認件数(平成27年度)  
研修915件、厚生事業688件、その他市長が定める場合13件

## 6 職員の福祉および勤務成績の評定の状況

(1) 福利厚生制度  
共済制度は、埼玉県市町村職員共済組合で実施。福利厚生事業は外部委託。その他、互助組織として「職員互助会」を組織。

## 7 職員の福祉および利益の保護の状況

(1) 福利厚生制度  
共済制度は、埼玉県市町村職員共済組合で実施。福利厚生事業は外部委託。その他、互助組織として「職員互助会」を組織。

## 8 その他

平成27年度の「勤務条件に関する措置要求」および「不利益処分に関する不服申立て」はない。



# つながり育てる地域の力 町会・自治会に加入しましょう

市では、毎年3月から4月まで、町会・自治会加入促進月間を設け、町会・自治会活動の展示や未加入者への参加・加入の働きかけを行っています。町会・自治会などの組織は、大規模災害時に最も頼りになるものです。

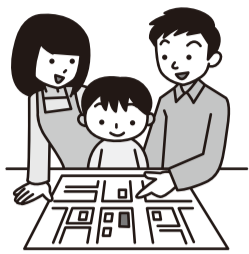
町会・自治会に加入し、日頃から近所の方と交流をすることで、いざというときに地域で助け合うことができます。

## 町会・自治会の主な活動

- ① 大規模な災害による被害の防止や軽減を図るための自主防災組織
- ② 防災知識の普及・啓発
- ③ 防災訓練（初期消火・炊き出しなど）
- ④ 災害時に手助けが必要な方（要配慮者）の把握や避難の協力
- ⑤ 避難所の開設・運営
- ⑥ 災害時の食料や資機材の保管・管理など



- ④ 自分たちの住むまちを美しく保ち、住みやすく快適な環境をつくる活動
- ⑤ 掃き掃除・水路・公園などの清掃活動
- ⑥ 地域の花植え活動
- ⑦ ゴミ集積所の管理など
- ⑧ 誰もが地域でいきいきとすこやかに暮らせるような活動
- ⑨ 子どもたちの登下校時のパトロール



- ② 空き巣や路上での犯罪などを防ぐための活動
- ③ 防犯灯の設置や管理
- ④ 防犯講座の開催
- ⑤ 夜間防犯パトロール
- ⑥ 交番情報のお知らせなど
- ⑦ ご近所同士が、普段からふれあい（交流）をもてる事業の実施
- ⑧ 夏まつり
- ⑨ グラウンドゴルフ大会
- ⑩ 親睦旅行（日帰り旅行）など

- ⑥ 地域に密着した情報の発信
- ⑦ 市からの情報の回覧や掲示
- ⑧ 地域情報の回覧や掲示など

## 地域コミュニティが大切

災害の規模が大きいつまばら、地域が頼りになる。災害時は、市や消防、警察などが全力で災害対応を行います。災害の規模が大きいつまばら、すべての方を迅速に救助することは困難です。



防災訓練の様子

阪神・淡路大震災では、家屋に閉じ込められて助け出された方の約8割が近隣住民によつて救助され、生存率も高かったと言われています。

また、東日本大震災においては、「地域の絆」により避難所運営や地域での助け合い、災害後の復興などがスムーズに行われました。

日常生活では、子どもたちを見守る地域の目が増えることで、安心して子育てをすることができま

す。また、高齢の方の見守りや声かけ、防犯などにもつながります。

安心して暮らすために、お住まいの地域のおまつりや防災訓練などに積極的に参加し、地域とのつながりを持ちましょう。



犯罪などの情報は、草加警察署から町会・自治会長を通じて加入者に提供されます。

草加警察署と八潮市、八潮市町会自治会連合会の三者で協定を結び、犯罪などの情報提供や、重篤犯罪の注意喚起を行っています。

八潮市犯罪情報の住民提供に関する協定

八潮市犯罪情報の住民提供に関する協定

八潮市犯罪情報の住民提供に関する協定

八潮市犯罪情報の住民提供に関する協定

八潮市犯罪情報の住民提供に関する協定

八潮市犯罪情報の住民提供に関する協定

八潮市犯罪情報の住民提供に関する協定

八潮市犯罪情報の住民提供に関する協定

八潮市犯罪情報の住民提供に関する協定

八潮市犯罪情報の住民提供に関する協定

八潮市犯罪情報の住民提供に関する協定

問市民協働推進課 ☎328

## 狂犬病予防集合注射のお知らせ

飼い主は年1回『狂犬病予防注射』を受けさせましょう

次のとおり「狂犬病予防集合注射」を実施します（雨天決行）。  
また、集合注射に来られない方は、動物病院で必ず予防注射を受けさせてください。  
登録済みの犬…3,300円（注射料金2,750円、注射済票交付手数料550円）  
新規登録の犬…6,300円（登録料として上記料金に別途3,000円）  
※つり銭のないようにお願いします。  
※登録している犬が死亡した場合は、環境リサイクル課へ届け出してください。

時間	午前9時30分～11時30分	午後1時～3時
実施日		
4月18日(火)	リサイクルプラザ南側駐車場	
4月19日(水)	老人福祉センター 寿楽荘駐車場	坊 常然寺◎
4月20日(木)	上大瀬公民館◎	下大瀬公民館◎
4月21日(金)	松之木公民館◎	木曾根 氷川神社（上木曾根会館）◎
4月24日(月)	浮塚 氷川神社◎	大曾根公民館◎
4月25日(火)	中馬場公民館◎	資料館駐車場
4月26日(水)	文化スポーツセンター駐車場	ゆまにて(勤労青少年ホーム)駐車場
4月27日(木)	市役所庁舎西側駐車場	

◎の注射会場には十分な駐車スペースがありません。車での来場はご遠慮ください。

【狂犬病ってどんな病気？】 人を含めたほ乳類に感染し発症したら治療法はありません。死亡率は、ほぼ100パーセントという恐ろしい病気です。

【狂犬病ってまだあるの？】 日本では馴染みのない病気ですが、世界のあらゆる地域で発生し、毎年約5万人が亡くなっています。

【室内犬も受けなくちゃいけないの？】 室内犬も対象です。日本では、すべての犬が年1回「狂犬病予防注射」を受けることが義務づけられています。

【どこで注射は受けられるの？】 狂犬病予防集合注射の会場または動物病院で受けることができます。

【犬の登録はどこでできるの？】 狂犬病予防集合注射の会場または環境リサイクル課で登録できます。

問環境リサイクル課 ☎235



## 人権 それは愛

### 災害時にも人権の視点を

問人権・男女共同参画課 ☎811、社会教育課 ☎365

近年、防災意識はますます高まり、地域でもさまざまな取り組みがなされています。災害といっても、地震や台風などさまざまですが、こうした災害時には、地域の人たちとの助け合いや、お互いへの思いやりが重要となります。

災害時の支援活動で最も優先されることは、命を守るための救助や応急手当をすることであり、同時に食料、健康、衛生、避難場所の確保や精神的なケアが必要となります。

しかし、災害発生時にはその緊急性から、社会的に弱い立場に置かれた人への支援が遅れることがあります。災害に見舞われた人たちは「被災者」とひとくりにされがちですが、その中には女性、子ども、高齢者、障がい者、外国人、けがや病気の人など、さまざまな人たちが含まれます。

そのため、災害時には社会的に弱い立場の人たちの人権を守るための配慮も必要です。例えば、避難所では着替えや授乳のための女性専用の場所や子どもの居場所の確保、施設の表示を分かりやすい言葉や絵で表すことなどが挙げられます。

災害の状況によって必要とされる支援は異なります。日頃からどのような配慮が必要となるのかを考えるとともに、その生活に心を寄せ続けるなど人権意識を高めることも「災害への備え」といえるのではないのでしょうか。



# おしらせHOTコーナー 案内

## おしらせ

### ほっとコーナー



市役所の電話  
**996-2111**  
FAX  
**995-7367**

**防災行政無線  
テレホンサービス**  
**0120-840-225**

防災行政無線で放送した内容が聞き取れなかった場合、再度聞き直せます(定時放送を除く)。通話料は無料です。



### 八潮市議会定例会の傍聴

平成29年第1回八潮市議会定例会を2月27日から3月17日(金)まで開会しています。

一般質問日 3月13日(月)・14日(火)・16日(木)

※一般質問とは、議員が市の仕事全般について、執行機関から現在の状況やこれからの考えを聞くこと

定各日42人(当日先着順)

開議事調査課 ☎277

### 会議の開催

●第3回八潮市社会教育審議会の傍聴

回 3月22日(水) 午後2時～4時(受付 午後1時30分～2時)

場 教育委員会会議室(市役所別館)

内 平成29年度社会教育事業計画案についてなど

定 10人(当日先着順)

開 社会教育課 ☎365

### 公益信託高橋保蔵八潮市交通遺児奨学基金

対次のすべてに該当する方▼市内に居住する方の子どもで両親または父母の一方が交通事故を起因として死亡し、残された遺児▼学校(幼稚園を除く)または専修学校の高等課程、もしくは専門課程に在学する方

奨学金 月額7000円～3万円※返還義務なし

開 三井住友信託銀行リテール受託業務部公益信託グループ(公益信託高橋保蔵八潮市交通遺児奨学基金受託者 ☎03・5232・8910)へ

開 教育総務課 ☎361

### おおぜ学童保育所の指定管理者制度の指

おおぜ学童保育所では、長時間保育に対するニーズなどに対応し、民間事業者の運営ノウハウや柔軟な発想を生かした特色ある学童保育所運営を行うために、指定管理者制度を導入します。

指定管理者 (社福) すこやか福祉会

指定期間 4月1日～平成34年3月31日

開 保育課 ☎314

### 駅前保育所の名称変更

4月から、「駅前保育所」の名称が「こびープリスクールやしおステーション」に変わります。

また、運営法人が「株こびーアン ドアソシエイツ」から、「(社福)こびーンシオ」へ変更となります。

開 保育課 ☎314

### 生産緑地地区追加指定受付

回 4月3日(月)～28日(金)

※追加指定を希望する方は、事前にお問い合わせください。

開 公園みどり課 ☎321

### 八潮らしい街並み景観形成支援補助制度を活用した住宅の一般公開

地域に根ざした八潮らしい街並みづくりを推進するため、「やしお家づくりデザインマナーブック」に基づく住宅の新築工事を行う方を対象に、費用の一部を補助する補助制度を実施しています。

本制度を活用した住宅の一般公開(建物外観および敷地外構)をします。なお、公開する住宅は2棟(大瀬・大曾根)あり、それぞれ、日程および場所が異なりますので、都市計画課にお問い合わせください。

## 八潮市表彰規則に基づく表彰

1月27日、八潮メセナで「八潮市表彰規則に基づく表彰」の式典が行われ、市の発展に貢献された方々が表彰されました(敬称略・順不同)。

氏名	職名
桂公平、清澤仁、真田毅、市川喜之	市医
土屋史郎	八潮市立休日診療所運営委員会委員
秋山和子	公平委員会委員
成田道雄	環境衛生委員会委員
柴野和善	八潮市開発事業紛争調整委員会委員
遠江義勝	大瀬古新田土地区画整理審議会委員
吉野禎一	大瀬古新田土地区画整理評価員
田中あけみ	図書館資料管理専門員
榎本毅、昼間竹雄	公民館分館長
高橋克成	市税等徴収補助員
中村由希夫、小野沢隆、山田和俊	消防団員
島根茂久、鈴木勝裕	元消防団員
渡辺健男、五十嵐昌子、木村芳子、大出節子、渋谷富美子、大久保誠、金杉光子、浦山智子、小倉奈保江、中嶋義一	民生委員・児童委員
島田明、豊田卓苗	元民生委員・児童委員

※この他、5人が受賞されました(本人の希望により氏名は掲載しません)。

開 総務人事課 ☎231

### 固定資産の価格等の縦覧・固定資産課税台帳の閲覧

平成29年度固定資産税(土地・家屋)の納税者は、本人の土地や家屋の価格と市内の他の土地や家屋の価格との比較ができるよう、次の帳簿を縦覧できます。あらかじめ税額を確認したい方は、この機会をご利用ください。

回 4月3日(月)～5月31日(水)(土・日曜日、祝日を除く) ①午前8時30分～午後5時15分 ②午前8時30分～午後7時

場 ①資産課税(縦覧・閲覧) ②駅前出張所(閲覧のみ)

内 土地価格等縦覧帳簿(所在・地番・地目・地積・価格)▼家屋価格等縦覧帳簿(所在・家屋番号・種類・構造・床面積・価格)

※縦覧・閲覧には、運転免許証、健康保険証など、本人確認ができるものが必要です。

※市内に固定資産をお持ちの方で、この期間に本人の課税台帳を閲覧する方には、課税台帳の写しを無料でお渡しします(この期間以降は有料)。

開 資産課税課 ☎329

### かすかべ若者サポートステーションによる就労出張相談会

働く意思がありながら「内定がもらえない」「退職後プランができてしまった」など、働くことに関して悩みを抱えている若者や、その家族の相談を専門の相談員が伺います。

回 毎月第3日曜日 午前10時～午後4時

場 ゆまにて

対 15～39歳の本人とその家族

費 無料

申 かすかべ若者サポートステーション ☎048・878・9331へ

### 埼玉県最低賃金

埼玉県最低賃金が平成28年10月1日から845円に改定されました。

埼玉県最低賃金は、県内すべての労働者とその使用者に適用されます。

※産業によって、特定(産業別)最低賃金が定められているものがあります。

開 埼玉労働局賃金室 ☎048・600・6205

### 草加八潮消防局の受付窓口の一部移転

4月1日から、草加八潮消防局予防課は八潮消防署庁舎内へ移転します。

移転先 八潮消防署(鶴ヶ曾根1185)

主な事務 ▼消防用設備設置などに関すること▼危険物貯蔵取扱いの許可に関すること▼危険物施設に関すること▼防火管理などに関すること▼防災証明に関すること▼防火広報に関すること

開 草加八潮消防局予防課 ☎924・2113(3月31日まで)、☎996・0660(4月1日から)

### 地元弁護士会による無料法律相談会

八潮市の地元弁護士会による無料法律相談会を開催します。

回 4月13日(木) 午後1時30分～3時30分

場 八潮メセナ・アネックス多目的ホールC

内 離婚、遺言相談、借金、交通事故、損害賠償などの法律上の諸問題についての相談会

相談員 埼玉弁護士会越谷支部の弁護士

費 無料

※事前申込不要

※相談希望者が多数の場合には、整理券を配布することがあります。

開 秘書広報課 ☎373

### 毎年3月24日は「世界結核デー」です

結核は、過去の病気ではありません。かつて国内で長く死因の第1位を占めており、現在でも、1日に50人の新しい患者が発生し、5人が命を落としている重大な感染症です。

結核の初期症状は、風邪とよく似ています。「咳が2週間以上続く」「痰が出る」「体がだるい」「急に体重が減る」という症状があれば、早めを受診しましょう。早期発見は本人の重症化を防ぐためだけでなく、大切な家族や職場などへの感染の拡大を防ぐためにも重要です。ま

