



やしお枝豆大感謝祭

6月18日(日)、フレスポ八潮で「やしお枝豆大感謝祭」が開催されました。
市内農産物や枝豆グルメの販売、枝豆の試食会、初めてのイベント「だるまさんがころんだ～やしおえだまめうまい～」が行われ、約6,000人の来場者でにぎわいました。

問都市農業課 ☎内299



やしおの枝豆
おいしい!!



枝豆試食会



だるまさんがころんだ
～やしおえだまめうまい～



市内農産物即売会

広報やしおに掲載したイベントなどについては、中止・変更になる場合があります。詳しくは、市ホームページをご覧ください。

8月6日(日)は埼玉県知事選挙の投票日です

投票時間：午前7時～午後8時

問選挙管理委員会 ☎⑨264

投票できる方

平成17年8月7日以前に生まれた日本国民で以下のいずれかの要件を満たす方

- 令和5年4月19日までに、転入届をし、引き続き市内に住所がある方
- 令和5年4月20日以降、県内の他市町村に転出し、引き続き県内に住所があつて「引き続き県内に住所を有する旨の証明書」または「住民票の写し」をお持ちになれる方、もしくは、投票管理者に対して確認の申請を行い、確認を受けた方

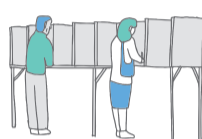


投票所入場整理券（はがき）

投票所入場整理券は、7月中旬から発送予定です。

投票所入場整理券は、貼りあわせ方式で、はがすと1通に最大3人分印刷されています。投票にお出かけの際は、ご自分の投票所入場整理券を切り取ってお持ちください。

なお、投票所入場整理券をお持ちでない場合は、運転免許証、保険証やマイナンバーカードなどで、本人確認を行います（投票所入場整理券がなくても投票できます）。



期日前投票

投票日に仕事や旅行などで投票所へ行くことができない方は、期日前投票をご利用ください。

場所	日時
八潮メセナ展示室	7月21日(金)～8月5日(土) 午前8時30分～午後8時
八潮メセナ・アネックス	7月29日(土)～8月5日(土) 午前8時30分～午後8時

※八潮メセナ・アネックスは、駐車場・駐輪場がありませんので、公共交通機関または最寄りの有料駐車場・駐輪場をご利用ください。

地域で支えよう 地域で防ごう 高齢者虐待

問長寿介護課 ☎⑨448

虐待が起きない地域づくりのために

すべての人が安心して暮らせるように、虐待を未然に防ぎ、助け合える地域づくりが求められています。普段の生活のなかで気がついたこと（見守り）、できること（日常的な声かけ）から行動しましょう。

介護はひとりで抱え込まないで

高齢者の介護をすることは簡単なことではありません。1人で介護をしていると介護者の負担が大きくなり、「介護疲れ」が虐待の要因となっているケースがあります。

介護サービスを有効に活用して介護の負担を減らしましょう。また、困りごとがあるときは、地域包括支援センターなどへ相談しましょう。

虐待かもしれないと思ったら

高齢者虐待は当事者に自覚がなかったり、虐待が行われる場所が自宅内であったりと周囲からは見えにくいものです。近所から怒鳴り声が聞こえたり、高齢者が急激に痩せたりなど、虐待かもしれないと感じたら、埼玉県虐待通報ダイヤル、長寿介護課または地域包括支援センターまで連絡してください。※連絡者の秘密は守られます。

●埼玉県虐待通報ダイヤル

「虐待ない、絶対ない社会へ」という意味を込めて、埼玉県虐待通報ダイヤル「#7171」が開設されました。24時間365日対応しており、お話を聞いたうえで適切な機関へ繋がります。

●高齢期の心配ごとは、地域包括支援センターへ

地域包括支援センターでは、地域で暮らす高齢者とその家族の介護、福祉、医療などに関する、さまざまな相談を受け付けています。

名称	住所	電話	担当地域
東部地域包括支援センター やしお苑	南川崎 210-1	☎998-8895	二丁目、木曾根、南川崎、伊勢野、八潮一～四・六丁目
西部地域包括支援センター ケアセンター 八潮	鶴ヶ曾根 1184-4	☎994-5562	小作田、松之木、上馬場、中馬場、西袋、柳之宮、南後谷、中央一丁目～四丁目、八潮七・八丁目、緑町一丁目・二丁目・四丁目
南部地域包括支援センター 埼玉回生病院	大原455	☎999-7717	大瀬、古新田、垢、大原、大曾根、浮塚、八潮五丁目、大瀬一丁目～六丁目、茜町一丁目
北部地域包括支援センター やしお寿苑	八條 294-4	☎930-5123	八條、鶴ヶ曾根、伊草、新町、緑町三丁目・五丁目、伊草一丁目・二丁目

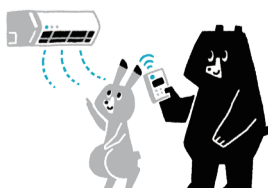
熱中症 に気をつけましょう！

例年、梅雨明けごろから熱中症の発生件数が増える傾向にあります。子どもや高齢者は特に注意が必要です。「3つの備え」で熱中症を防ぎましょう。

問保健センター ☎995-3381

1 屋内での備え

- ・生活リズムを整え、食事・睡眠をしっかり
- ・部屋の温度に注意し、上手にエアコンを使いましょう
- ・のどが渇く前からこまめに水分補給を



2 屋外での備え

- ・外出は暑い日・時間を避けて（天気予報を参考に）
- ・早め早めの水分補給。マスク着用時は要注意
- ・日傘、帽子を使い、涼しい服装を

3 体調不良時の備え

- ・めまい、立ちくらみ、手足のしびれは熱中症の危険サイン
 - ・涼しい場所に避難して、服を緩めて体を冷やす
 - ・我慢せずに周りの人にSOS。「☎#7119(救急電話相談)」へ電話で相談を
- ※「#7119」については、12面「いざという時はこちらへ」をご覧ください。



熱中症に関する情報は、市ホームページまたは埼玉県LINE公式アカウント「防災・災害情報」をご覧ください。

給付金・補助金などのお知らせ



子育て支援臨時特別給付金



食費などの物価高騰等に直面する子育て世帯の生活を支援するため、0歳から18歳までの児童のいる子育て世帯および特別児童扶養手当受給世帯に対し、所得制限などを設けない市独自の臨時特別給付金（児童1人あたり1万円）を支給します。

問子育て支援課 ☎ 209

給付対象者	令和5年7月1日時点で八潮市に住所がある高校生相当までの児童の養育者および特別児童扶養手当受給者		④令和5年7月2日から令和6年2月29日までに出生または転入により八潮市に住民登録された高校生相当までの児童の養育者および同期間における新たな特別児童扶養手当受給者
	①こども医療費対象児童の保護者	②生活保護受給者	
申請	申請不要		「給付金のお知らせ」に同封された「申請書」に必要事項を記入のうえ、8月10日から11月30日(必着)までに返送
給付方法	こども医療費の登録口座へ振り込み	生活保護の登録口座へ振り込み	指定口座へ振り込み
給付日	8月24日に振り込み		月末までの申請者に翌月の毎月26日に振り込み(土・日曜日の場合は、直前の金曜日)

※ 「給付金のお知らせ」は、①～③は8月2日、④は随時発送します。

自主まちづくり活動の支援

市では、「みんなでつくる美しいまちづくり条例」に基づき、活動団体登録や認定などを行った団体には助成金を交付しています。

問開発建築課 ☎ 322

活動団体の登録

活動団体は、以下の「自主まちづくり活動団体の登録に関する基準」を満たしている必要があります。

代表者 市内在住・在勤の方

構成員 5人以上で、その半数以上が市内在住・在勤の方（ご近所まちづくり活動については、3軒以上）

①ご近所まちづくり活動	連続する3軒以上の建物の所有者などが協力して緑化などを進める活動です。
②地域まちづくり活動	一定規模以上の地域を対象に、まちづくり活動方針を定めて進める活動です。
③テーマ型まちづくり活動	景観、防災、防犯など、特定のテーマを設定し、研究や実践をしていく活動です。

助成限度額

①ご近所まちづくり活動

花、苗木などの植栽	1万円(春夏秋冬各2,500円)
門、塀などの改造	10万円(改造費に要した費用の2分の1が上限)

②地域まちづくり活動、③テーマ型まちづくり活動

諸活動費(会議費、消耗品費、印刷費、通信運搬費など)	地域まちづくり活動:5万円
	テーマ型まちづくり活動:5万円(2年目以降10万円)
まちづくり計画作成に係る費用(講師謝礼金、コンサルタント委託費など)	地域まちづくり活動:50万円
	テーマ型まちづくり活動:1事業につき50万円

※詳しくは、市ホームページをご覧ください。申請前にご相談ください。

自転車用ヘルメットの購入費用の補助

定員に達したため受付を休止していた自転車用ヘルメットの購入費用の一部補助について、定員を拡大して受付を再開しました。ぜひ自転車用ヘルメットの購入・着用をご検討ください。

問交通防犯課 ☎ 288

☎申請日現在、過去1年以内にSGマークなどの安全基準に適合している自転車用ヘルメット（通学用ヘルメットを除く）を購入した市内在住の方
※本人または2親等以内の方が申請できます。

☎購入費用の2分の1（上限2,000円、100円未満切り捨て）

☎900人（申込順）※1人につき1回まで。ただし、前回申請から3年度経過すれば再度申請できます。

必要書類など詳しくは、市ホームページをご覧ください。必要書類など詳しくは、市ホームページをご覧ください。



電力・ガス・食料品等 価格高騰重点支援給付金

問社会福祉課 ☎ 801

☎令和5年6月1日において、八潮市に住民登録があり、世帯全員が令和5年度「住民税均等割が非課税」の世帯

※今回、家計急変世帯への給付はありません

給付額 1世帯当たり3万円

※給付対象となる方には、8月上旬から順次確認書などを発送します。

※詳しくは、広報やしお8月号をご覧ください。

市職員採用試験

新庁舎で一緒に働く仲間を募集します。 **問**人事課 ☎ 253

募集職種	募集人数	年齢要件
①一般事務(大卒)	10人程度	平成6年4月2日以降に生まれた方
②一般事務(福祉)		
③一般事務(短大、高校卒)		平成11年4月2日以降に生まれた方
④一般事務(障がい者対象)		
⑤保育士	4人程度	昭和59年4月2日以降に生まれた方
⑥保健師	若干名	
⑦建築技師	若干名	
⑧土木技師	8人	
⑨電気技師	1人	

・地方公務員法第16条に規定する欠格条項に該当する方は受験できません。

・②、④～⑥、⑨は資格・免許などの条件があります。そのほか各職種の受験資格は、市ホームページまたは受験案内をご覧ください。

※①②の職種は、「従来型公務員試験(教養試験)」または「民間型採用試験(SPI3)」のどちらかを選択することができます。「SPI」とは、総合適性検査の略で、一般社会人として広く必要とされる資質を測定する適性検査です。多くの企業が就職活動における筆記試験として活用しています。公務員試験対策をしていない方や民間企業に勤めている方も受験できます。

第1次試験

日 9月17日(日)

内 ①②は教養試験、論文試験および性格特性検査またはSPI3および論文試験、③～⑤は教養試験、論文試験および性格特性検査、⑥～⑨は専門試験、論文試験および性格特性検査

第2次試験

第1次試験合格者に第2次試験の日時を通知します。詳しくは、受験案内をご確認ください。

採用予定日

令和6年4月1日

受験案内・申込書の配布

・窓口配布および市ホームページからダウンロード：8月10日まで
・郵送請求：8月2日(必着)まで

郵送希望の方は、封筒の表面に「採用試験受験案内請求」と朱書きし、宛名を明記した角2サイズの返信用封筒(140円切手を貼付)を同封して、人事課へ

受験申込受付

窓口または郵送：8月10日まで

郵送の場合は、8月10日(必着)までに、受験票返送用として、宛名を明記した長3サイズの返信用封筒(84円切手を貼付)を同封して、人事課へ



市政の執行状況

令和5年第2回市議会定例会が6月1日から20日まで開催され、市長が開会初日に前定例会以降の市政の執行状況の概要について報告しました(一部抜粋。全文については、市ホームページに記載)。

問企画経営課 ☎ 885

教育文化・コミュニティ～学びとつながりを大切にするまち～

- 4月1日、りらーと八條図書館・公民館について、新たな指定管理者であるヤオキン商事(株)による管理運営を開始

健康福祉・子育て～誰もがいきいきと暮らせるまち～

- 3月1日から、「出産・子育て応援事業」を開始。4月末時点で出産応援給付金として58人に290万円、子育て応援給付金として3人に15万円を給付
- 国民健康保険特定健康診査について、令和5年度から自己負担額を無償化し、3月24日から29日までの間に、国民健康保険被保険者のうち40歳以上74歳以下の方1万1,641人に対し、特定健康診査に係る受診券を発送
- 5月1日から、新型コロナウイルスワクチン接種について「春開始接種」の予約受付を開始し、5月8日から接種開始
- 5月26日から、「子育て世帯生活支援特別給付金」の申請を不要とする対象世帯912世帯に7,305万円を給付。6月1日から、申請を必要とする対象世帯の受付を開始

防災・防犯・消防・救急～誰もが安全で安心して暮らせるまち～

- 5月17日、春の全国交通安全運動にあわせて、やしお駅前公園で街頭キャンペーンを行い、交通ルールの遵守と正しい交通マナーの実践について呼びかけを実施



街頭キャンペーンでの呼びかけの様子

産業経済・観光～地域の特性を活かしたにぎわいと活力のあるまち～

- 4月1日、「八潮市勤労青少年ホーム」および「勤労者体育センター」の体育室、調理実習室などを改修し、「八潮市勤労者福祉・スポーツセンター」としてリニューアルオープン



体育室



多目的室(旧調理実習室)

- 5月17日から、市内事業者への支援の一環として、「中小企業不況対策融資制度」の受付を開始

都市基盤・環境～快適でやすらぎと潤いのあるまち～

- 4月10日から、再生可能エネルギーの利用促進や地球温暖化対策を推進するため、住宅用および事業者用の太陽光発電システム等設置費補助金の受付を開始
- 5月25日および27日に、(仮称)外環八潮スマートインターチェンジおよび関連道路を都市計画に位置付けるため、住民説明会を開催



市役所の電話
996-2111
FAX
995-7367

防災行政無線
テレホンサービス
0120-840-225
防災行政無線で放送した内容が聞き取れなかった場合、再度聞き直せます(定時放送を除く)。通話料は無料です。

案内

会議の開催

●第2回八潮市市民活動推進委員会の傍聴

日7月26日(水) 午後2時～
場やしお生涯学習館多目的ホール

内容市民活動の推進に関する事項の調査審議

定10人(当日先着順)

問市民協働推進課 ☎ ☎328

●第3回八潮市公園等整備推進審議会の傍聴

日8月8日(火) 午前10時30分～
場市役所第2会議室

内容中川河川敷周辺公園等施設整備計画について

定10人(当日先着順)

問公園みどり課 ☎ ☎467

臨時休館

館内清掃などを行うため、休館します。

●八潮メセナおよび八潮メセナ・アネックス

日8月12日(土)～15日(火)
問八潮メセナ ☎998-2500

●やしお生涯学習館

日8月13日(日)～15日(火)
問やしお生涯学習館 ☎994-1000

パスポート交付窓口の休止

八潮メセナ・アネックスが休館のため、休止します。

日8月13日(日)

問駅前出張所パスポートコーナー ☎932-8010

葬祭助成金の支給

市内に住所を有する方がお亡くなりになった時、葬祭を行った方に葬祭助成金を支給します。

支給金額 2万円

問八潮市葬祭助成金支給申請書(市民課で入手)を市民課(☎ ☎420)へ

土のうと水のうについて

水害の危険から事前に備えるために、八潮消防署で土のうを配布しています。希望する方は、事前に電話で八潮消防署(☎996-0119)へ申し込みのうえ、お受け取りください。また、女性や高齢の方には、取り扱うことが容易な水のうの活用がおすすめです。

詳しくは、市ホームページをご覧ください。

問危機管理防災課 ☎ ☎804

優良運転者表彰の申請

市内在住の草加地区交通安全協会に加入している方で、令和

5年7月1日現在、優良運転者(過去5年から50年の5年ごとの期間無事故・無違反)に該当する方
詳しくは、市ホームページをご覧ください。
日7月31日まで
問草加地区交通安全協会事務局(草加警察署内) ☎944-6241

国民健康保険被保険者証(保険証兼高齢受給者証)の更新

現在使用している保険証は、7月31日で有効期限を迎えるため、新しい保険証を7月下旬に簡易書留で送付します。

郵便受けなどに名前の表示をするようお願いいたします。また、住民登録地以外の居所へは保険証が配達されませんので、転居などの手続きをしてください。

新しい保険証が届いたら、氏名、生年月日、住所などを必ず確認し、有効期限が切れた保険証は、市役所へ返却するか細断

するなど個人情報に留意のうえご自身で破棄してください。
問国保年金課 ☎ ☎214

八潮市借上型市営住宅制度に関する説明会

日7月21日(金) 午前10時～
場やしお生涯学習館セミナー室4

定40人(当日先着順)
問建設管理課 ☎ ☎324

公園遊具などでのやけどや熱中症に注意

公園内の遊具の金属部分や砂場の砂などが、夏場の強い日差しにより高温になっている場合がありますので、やけどに注意してください。特に小さなお子さんが遊ぶ前には、保護者がまず触って温度を確かめて利用することをお勧めします。

また、帽子をかぶり、こまめな水分補給や日陰で休憩するなど、熱中症に注意してください。
問公園みどり課 ☎ ☎321

噴水・流水施設をご利用ください

市内公園などの噴水および流水施設を次のとおり稼働します。利用後は手洗いやうがいなどを心掛けましょう。

問公園みどり課 ☎ ☎320

稼働期間 7月24日(月)～8月31日(木)

時間 やしお駅前公園 午前9時～午後8時
その他の公園 午前9時～午後4時
※天候や施設の点検などにより、稼働時間の短縮や休止をする場合があります。

場所 やしお駅前公園(ミスト噴水)、大曾根小北さくら公園(噴水)、八条親水公園(流水、シャワー)、松之木公園(流水)、どんぐり遊歩道(流水)

- 注意事項
- ・保護者の方は、お子さんから目を離さないでください。
 - ・流水、シャワー、噴水の水は、飲まないでください。
 - ・滑ることがありますので、走らないでください。
 - ・流水施設などには、ペットを入れないでください。
 - ・噴水は、強風時に自動で停止します。
 - ・危険なため、吹出口付近に顔を近づけたり、指や物を入れないでください。
 - ・路上駐車は絶対におやめください。



松之木公園



大曾根小北さくら公園

産後ケア通所型(集団)の開始

通所型では、育児についての助言や支援のほか、月齢の近いお子さんを育てているお母さん同士の交流もできます。

問保健センター ☎995-3381

日午前10時～午後2時(昼食つき)
場八潮メセナ・アネックス

内容市内在住の生後8カ月までのお子さんを育てているお母さんで、心身の不調がある方や育児に不安があり、専門職のサポートが必要な方(1人につき2回まで)

内容育児や授乳に関する相談、歌に合わせた赤ちゃんとのふれあい遊びなど(助産師が対応)

費1,500円/回(市町村民税非課税世帯、生活保護世帯は無料)
※多胎児の場合は、1人1回につき、300円の加算

問にじいろ子育て相談室(保健センター内)にて面談または申請書(市ホームページで入手)を窓口または郵送で、保健センター(〒340-0815八潮8-10-1)へ

詳しくは、市ホームページをご覧ください。

おしらせHOTコーナー

水道メーターの交換

水道メーターは、8年ごとの交換が法律で定められています。交換時期にあたる方には、メーターの交換を無料で行っていきます。事前にお知らせを配布した後、市の指定事業者が敷地内に入り、交換工事を行います。

交換工事期間 8月中旬～12月中旬

※メーター周辺の給水装置の老朽化などにより、交換に支障をきたす場合の改善費用は有料です。

詳しくは、市ホームページをご覧ください。

問経営課 ☎996-1486

八潮市消防団夏季訓練

消防車両を使ったポンプ操作を披露します。

日8月6日(日) 午前7時30分～10時(雨天中止)

場八條小学校校庭

問八潮消防署管理課 ☎996-0119

第5回八潮市分譲マンションくらしの相談会

日7月23日(日) 午後1時30分～4時30分

場八潮メセナ・アネックス多目的ホールC

内マンション管理士による、管理規約の見直しや防災対策をテーマとしたセミナー

定30人(申込順)

費無料

申7月20日(必着)までに、郵送またはファクスで(一社)埼玉県マンション管理士会(☎048-711-9925)へ

※申込方法など詳しくは、市ホームページをご覧ください。

彩の国さいたま「愛の血液助け合い運動」

県では、献血運動の一層の推進を図るため、8月31日まで彩の国さいたま「愛の血液助け合い運動」を実施しています。血液事業の安定的・継続的な維持のため、献血へのご協力をお願いします。

問県薬務課 ☎048-830-3635

建築物の耐震診断・耐震改修に関する補助制度

昭和56年5月31日以前に建築確認を受けて建築した建築物のうち、病院や店舗、福祉施設などの多数の人が利用する一定規模以上の建築物に対して、耐震

診断、耐震補強設計および耐震改修工事の費用の一部を補助しています。

問県建築安全課 ☎048-830-5527

アスベスト対策に関する補助制度

民間建築物のアスベスト対策として、アスベスト含有のおそれのある吹付け材の含有調査および吹付けアスベストの除去などの工事に対する費用の補助をしています。

問県建築安全課 ☎048-830-5525

募集

令和6年成人式実行委員会委員

対令和5年度20歳になる方(平成15年4月2日～平成16年4月1日生まれの方)

内令和6年1月8日開催予定の成人式の運営、企画会議(全4回程度予定)

定25人程度(申込順)

申8月4日までに、氏名、住所、電話番号、出身中学校を入力し、電子メールまたは電話で社会教育課(☎☎365、✉shakaikyoiku@city.yashio.lg.jp)へ

図書館を使った調べる学習コンクール作品

疑問に思ったことを学校図書室や図書館で調べ、作品にご応募ください。

詳しくは、募集要項(りらーと八幡図書館・八條図書館で入手)をご覧ください。

申8月25日から9月15日までに、りらーと八幡図書館・八條図書館窓口へ

「図書館を使った調べる学習」のすすめ方講座

日①8月3日(木) 午前10時～11時

②8月9日(水) 午後2時～4時

場①りらーと八幡多目的室2

②りらーと八條多目的室

—共通—

対市内在住・在学の小・中学生

定10人(当日先着順)

問りらーと八幡図書館 ☎995-6215、りらーと八條図書館 ☎994-5500

第49回八潮市民文化祭参加者

展示の部

内書道、工芸、絵画、華道ほか

搬入 11月3日(祝) 午後1時30分～5時

搬出 11月5日(日) 午後4時～5時

ステージの部

内民謡、吟詠、舞踊、ダンス、郷土芸能、歌謡、合唱、器楽ほか

出場時間 ▼個人5分以内▼団体(会員数9人以下)20分以内

▼団体(会員数10人以上19人以下)25分以内▼団体(会員数20人以上)30分以内

—共通—

日11月4日(土)・5日(日)

場八潮メセナ

対市内在住・在勤・在学の方、または市内で活動する文化団体・個人

費個人1,000円、団体4,000円※八潮市文化協会加盟団体および高校生以下は無料(キャンセル時の返金なし)

申8月10日までに、参加申込書(市内公共施設または市ホームページで入手)に参加費を添えて文化協会事務局(りらーと八幡公民館内 ☎995-6216、受付=午前9時～午後5時)へ

※参加者(団体の場合は代表者)は、実行委員会(8月26日開催予定)に出席していただきます。

駅前出張所からのお知らせ

駅前出張所で行っている窓口サービスについてご案内します。

問駅前出張所 ☎999-0840、パスポートコーナー ☎932-8010

●窓口業務時間

月～金曜日(祝日、年末年始を除く) 午前8時30分～午後7時
※内容によっては受付できない業務や午後5時以降は取り扱えない業務(他市町村、関係機関などに照会を伴う場合など)がありますので詳しくは、お問い合わせください。

●取り扱い業務

- ・各種手続き(住民異動届、戸籍の届出、国民健康保険の加入・喪失、こども医療・児童手当関係など)
- ・証明書の交付(住民票関係、戸籍関係、税証明)
- ・市税の納付
- ・パスポートの申請および交付(市に住民登録のある方)

パスポート取り扱い時間

	曜日	時間	場所
申請	月～金曜日	午前9時～午後4時30分	パスポートコーナー
交付	月～金曜日	午前9時～午後7時	
	日曜日	午前9時～午後1時	八潮メセナ・アネックス

※申請手数料などについては、パスポートコーナーへお問い合わせください。

●マイナンバーカードの受け取りについて

受け取りを希望する日(受付=午前9時～午後6時45分)の2営業日前までに、駅前出張所へ電話で予約をしてください。

八潮らしい家づくりをしましょう

問都市計画課 ☎☎346

市では50年、100年先を見据え、地域に根ざした八潮らしい街並みづくりを推進するため、「やしお家づくりデザインマナーブック」を作成しています。

これから家づくりをしたい方や購入を考えている方に対し、家族・地域・街並みのそれぞれの「つながり」をコンセプトに、家や街並みの魅力アップのアイデアを紹介していますので、ぜひご覧ください。



マナーブック 2次元コード



おしらせHOTコーナー

八潮市まちづくり・景観推進会議委員

任期 10月1日～令和7年9月30日(2年間)

対 令和5年4月1日現在、市内に1年以上在住・在勤している満20歳以上の方で、平日の昼間に開催する会議に出席できる方
※市議会議員、市職員、公募による本市の附属機関の委員を除く
内八潮市みんなでつくる美しいまちづくり条例に基づく、まちづくりに関する重要事項の審議など

定4人(書類審査により選考)

報酬 市の規定により支給

申8月25日までに、応募用紙(開発建築課または市ホームページで入手)を開発建築課(☎☎325)窓口へ
※原則、本人が直接お持ちください。

八潮市環境審議会委員

任期 10月1日～令和7年9月30日(2年間)

対 応募日現在、市内に1年以上

在住している満20歳以上の方
※市議会議員、市職員、公募による本市の附属機関の委員を除く
内環境の保全などに関する事項の調査審議

定2人(書類審査により選考)

報酬 市の規定により支給

申8月31日(必着)までに、氏名(ふりがな)、住所、性別、生年月日、年齢、電話番号、地域活動などの経歴を記入し、「八潮市の環境について」の小論文(600～800字、様式自由)を添えて、窓口、郵送またはファクスで環境リサイクル課(☎☎338)へ

高齢者向け優良賃貸住宅

対60歳以上の単身者または夫婦(内縁を含む)のどちらかが60歳以上の世帯

内▼募集住宅=安心ハウスやしお(大瀬932-6) ▼鉄骨3階建て1階▼間取り=ワンルーム▼談話室あり、バリアフリー

定2戸(申込順)

費月額65,000円(ほかに共益費など1万円) ※令和6年6月30日

まで所得に応じて家賃補助あり
申申込書(株)ピーエムドゥで入手)に必要書類を添えて、窓口または郵送で(株)ピーエムドゥ(〒340-0053草加市旭町3-5-3)※窓口の場合は、毎週土・日曜日を除く)へ

※募集定数に達し次第締め切り
問建設管理課☎☎324

第15回音楽のまちづくりピアノコンサート第1部参加者

日10月8日(日) 午後2時～4時30分
場八潮メセナ集会室

対小学生以上(ソロ・連弾可)

内参加者によるピアノの名器「スタインウェイ」の演奏。講師からアドバイスシートがもらえます。

費3分演奏500円、5分演奏800円、10分演奏1,000円

申市内在住の方は8月3日から、市外在住の方は8月17日から、八潮メセナ(☎998-2500)窓口へ

自衛官

募集職種 ①一般曹候補生②自衛官候補生③航空学生(海上自衛隊)

衛隊)④航空学生(航空自衛隊)

試験日 ①9月15日(金)～19日(火) ②随時③④9月18日(祝)

対①②18歳以上33歳未満の方③18歳以上23歳未満の方④18歳以上21歳未満の方

申①9月5日まで②随時③④9月7日まで

詳しくは、自衛隊埼玉地方協力本部ホームページをご覧ください。

問自衛隊埼玉地方協力本部☎048-831-6043、朝霞地域事務所☎048-466-4435

草加八潮消防組合職員

試験日 9月17日(日) 午前9時30分～

定若干名

採用予定日 令和6年4月1日

受験資格など詳しくは、募集要項および試験申込書(草加八潮消防組合各施設または草加八潮消防組合ホームページで入手)をご覧ください。

申7月18日から8月4日(必着)までに、試験申込書を窓口または郵送で草加八潮消防局総務課(☎924-2112、〒340-0012草加市神明2-2-2)へ

蚊を介する感染症の予防対策

ウイルスなどの病原体に感染した人や動物の血を吸った蚊に刺されることで、さまざまな感染症にかかる恐れがあります。

蚊が媒介する感染症にかからないためには、一人ひとりが蚊に刺されない、蚊を増やさない対策をすることが重要です。

問保健センター☎995-3381

●蚊を媒介とする感染症の流行地域へ渡航する場合や屋外の蚊が多くいる場所で活動する場合は、できるだけ肌を露出せず、虫よけ剤を使用するなど、蚊に刺されない対策をしましょう。

●蚊は、植木鉢の受け皿や屋外に放置された空き缶に溜まった雨水など、小さな水たまりで発生するので、日頃から住まいの周囲の水たまりをなくし、蚊を増やさないようにしましょう。

※蚊の活動はおおむね10月下旬頃で終息します。これらの対策は10月下旬頃までを目安に行いましょう。

やしお文芸特集作品募集

広報やしお11月号に掲載する「やしお文芸特集」の作品を募集します。応募された作品は、選者が選考し、添削のうえ掲載します。

問秘書広報課☎☎423

対市内在住・在勤・在学の方

内短歌および俳句(未発表のものに限る)

定短歌・俳句あわせて1人3点まで

申9月30日(消印有効)までに、氏名、住所、電話番号、年齢、作品(いずれも漢字には必ずふりがなをふる)を記入のうえ、郵送または電子メールで秘書広報課(☎hishokoho@city.yashio.lg.jp)へ

※掲載作品には、氏名を掲載します。

※応募された作品は返却しませんのでご了承ください。

やしおインフォメーション

- ※費用の記載がない場合は、原則無料です。
- ※申し込みは、窓口または電話で各施設、担当課へ

やしお生涯学習館

☎994-1000 所在地 鶴ヶ曾根420-2

催し	日時	詳細
楽しく体験!! ヤッキーひろば ①キラキラ輝くチューブブレスレットを作ろう ②おもちゃの病院	8月19日(土) 午後1時30分～3時30分	場 やしお生涯学習館展示コーナー 対 小学生および保護者同伴の幼児 内 ①透明のチューブにビーズなどを入れてブレスレットを作る②壊れたおもちゃの修理 定 ①15人(申込順) 費 ①100円(材料費)②必要に応じて部品代あり 申 ①7月16日～
プリザーブドフラワーアレンジ ～思い出の写真を飾ろう～	8月20日(日) 午後1時30分～3時30分	場 やしお生涯学習館展示コーナー 対 小学生 内 フォトフレームにバラをアレンジして思い出の写真を飾る 講師 天池サユリ(プリザーブドフラワー認定講師) 定 20人(申込順) 費 900円(材料費) 申 7月15日～8月16日



〈広告欄〉

広告募集

「広報やしお」へ掲載する広告を募集しています。
 詳しくは、秘書広報課(☎☎423)へお問い合わせください。

りらーと八幡

公民館☎995-6216 図書館☎995-6215 所在地中央3-32-11

	催し	日時	詳細
公民館	夏休み子ども書道講座	7月26日(水)・27日(木)(全2回) 午前9時30分～11時30分	場りらーと八幡研修室1 対市内在住・在学の小学生(小学校1・2年生は保護者同伴) 講師 中村水葉さん 定10人(申し込み多数の場合、抽選) 申7月15日～20日
	子どもパンづくり教室	7月29日(土)・30日(日) 午前10時～午後1時	場りらーと八幡調理室 対市内在住・在学の小学校3～6年生 内手づくりナンやドライカレーなどを作る 講師 渡部都貴子さん(栄養士) 定各日12人(申し込み多数の場合、抽選) 費500円(材料費) 申7月15日～21日
	プリザーブドフラワーアレンジメント&ボタニカルキャンドル講座	9月3日・10日 (各日曜日・全2回) 午前9時30分～午後0時30分	場りらーと八幡多目的室2 対市内在住・在勤・在学の方 定20人(申込順) 費2,000円(材料費) 申7月14日～
	合唱ファンタジー「動物のカーニバル」をうたおう!	9月17日、10月8日・29日、11月12日・19日(各日曜日・全5回) 午前10時～正午	場りらーと八幡多目的室2 対市内在住・在勤・在学の方 定35人(申込順) 費1,320円(楽譜代) 申7月14日～
図書館	1日図書館員体験	7月26日(水) 午前9時30分～午後3時	場りらーと八幡図書館 対市内在住・在学の小学校4～6年生 内本棚の整理やおはなし会での読み聞かせ体験 定5人(申し込み多数の場合、抽選) 申7月14日～20日
	ぬいぐるみのおとまり会	おはなし会:7月29日(土) 午後2時～2時30分 ぬいぐるみのお迎え:7月30日(日) 午後2時～5時	場りらーと八幡おはなしの部屋 対3歳～小学生(未就学児は保護者同伴) 内おはなし会に参加後、参加者のぬいぐるみが一晩図書館内で過ごし、その姿を写真に収め、記念に贈呈 定10人(申込順) 申7月14日～
	科学あそび「カラフルスライムを作ろう」	8月8日(火) 午前10時～11時30分	場りらーと八幡研修室2 対市内在住・在学の小学校1～4年生 内スライムを作って、色をつける 定5人(申込順) 申7月20日～



りらーと八條

公民館☎994-3200 図書館☎994-5500 所在地八條2753-46

	催し	日時	詳細
公民館	ボードゲームであそぼう!	8月6日(日) 午後1時～3時	場りらーと八條フリースペースほか 内簡単に遊べる色々なボードゲームを楽しむ 定10人(当日先着順)
	脳トレ体操	8月9日・23日(各水曜日) 午前10時～10時30分	場りらーと八條会議室1 対おおむね50歳以上の方 内音楽に合わせて座ったままでもできる、簡単な運動や頭の体操を行う 定各回20人(当日先着順)
	ふれあいサロン～ちぎり絵アート～	8月9日・23日(各水曜日) 午前10時30分～正午	場りらーと八條会議室1 内季節に合わせたちぎり絵を作る 定各回20人(当日先着順)
	わくわくサイエンス～オリジナル石けんを作ろう～	8月13日(日) 午前10時～11時	場りらーと八條会議室2 対小学生 内石けんを作りながら、液体が固まる仕組みを楽しく学ぶ 定15人(申込順) 費150円(材料費) 申7月15日～
	夏の星空教室	8月20日(日) 午後6時30分～8時30分	場りらーと八條大ホール 対市内在住・在学の方(小学生以下は保護者同伴) 内天体望遠鏡を用いた天体観測。悪天時は映像鑑賞 講師 草加天文愛好会 定40人(申込順) 申7月15日～
	八條寄席	8月27日(日) 午後2時～3時30分	場りらーと八條会議室1 対小学生以上 内日本の伝統芸能である落語を楽しむ 定50人(申込順) 申7月15日～
図書館	こども司書体験	8月1日(火)～3日(木) 午後2時～4時	場りらーと八條図書館 対小学校3～6年生 内図書館業務の体験やおすすめ本のPOP作成 定各日4人(申し込み多数の場合、抽選) 申7月14日～25日
	ティーンズボランティア	8月4日(金)・5日(土) 午後1時～4時	場りらーと八條図書館 対中・高校生 内図書館業務の体験や館内装飾の作成を行う 定各日10人(申込順) 申7月14日～
	大人向け怖いおはなし会	8月6日(日) 午後3時～4時	場りらーと八條図書館 対中学生以上 内大人向け怪談作品の朗読 定10人(申込順) 申7月14日～

資料館

☎997-6666 所在地南後谷763-50

	催し	日時	詳細
	体験講座「昔の遊び道具づくり」	7月29日(土) 午後1時30分～3時30分	場資料館学習室・会議室 対小学生以上 内昔の遊び道具としてお手玉、わりばし鉄砲を作る 定20人(申込順) 費300円(材料費) 申7月14日～27日
	資料館探検ツアー	8月5日(土) 午後1時30分～3時30分	場資料館 対小学生(保護者同伴) 内閲覧室や展示室、普段は入ることのできない収蔵庫のバックヤードツアーと資料館の役割を学ぶ 定10組(申込順) 申7月14日～8月4日

長寿介護課

☎408

	催し	日時	詳細
	フレイルチェック測定会	8月29日(火) 午後2時～4時	場八潮メセナ・アネックス 対市内在住の65歳以上の方 内健康状態の確認、筋肉量などの測定およびフレイル予防についての講座 定20人(申込順) 申7月18日から、電話で南部地域包括支援センター埼玉回生病院(☎999-7717)へ

草加消防署青柳分署

☎931-3973 所在地草加市青柳6-23-6

	催し	日時	詳細
	普通救命講習会Ⅲ	8月5日(土) 午前9時～正午	場草加消防署青柳分署 対八潮市または草加市に在住・在勤・在学の中学生以上 内小児・乳児の救命に必要な応急手当(心肺蘇生法、AEDの取り扱い、異物除去法など) 定20人(申し込み多数の場合、抽選) 申7月22日まで

八潮市役所 ☎996-2111 市外局番は(048)です

日日時・期間 場場所 対対象 内内容 持持ち物 定定員 費費用 申申し込み 問問い合わせ

保健センターからのお知らせ

申問 ☎995-3381

健康マイレージ
ポイント対象事業



●7月28日は世界肝炎デー

肝臓は、病気があっても自覚症状が現れにくいことから「沈黙の臓器」と言われています。肝炎ウイルスに感染したことに気がつかないまま放置すると、肝硬変や肝がんに行進する場合がありますため、早期発見、早期治療が大変重要です。

保健センターでは、40歳以上で過去に受診歴のない方を対象に肝炎ウイルス検診を11月30日まで実施しています。

●八潮市母子愛育会員の募集

市内在住の20歳以上の方で、母子や地域住民の健康づくりに関心のある方

市内地域での声かけ活動や出前講座、乳幼児のお世話についての講話・実習、各種健診の受診勧奨など

費1,000円(年会費)

●特定健診受診後の健康相談会

特定健診を受診した方を対象に、保健師、栄養士が個別相談を実施しています。健診の結果、「血糖値が高い」「コレステロール値が高い」など、要指導と判定された方や、生活習慣改善を考えている方など、ぜひご利用ください。

詳しくは、お問い合わせください。



各種検(健)診のお知らせ

事業名	日時	対象	内容	定員・費用
ヘルシーチェック健康診査	8月20日(日) 受付:午前9時~9時40分 結果説明会 9月24日(日) 受付:午前9時~9時40分	市内在住の20~39歳の方	身体測定、血圧測定、尿検査、血液検査(貧血検査含む)、診察、骨密度測定(女性のみ)	定60人(申込順) 費500円
骨粗しょう症検診	8月20日(日) 受付:午前10時~10時30分 結果説明会 9月24日(日) 受付:午前10時20分~10時30分(初回受診者のみ)	市内在住の20歳以上の女性	骨密度測定 ※結果説明会は40分程度の講話	定50人(申込順) 費200円
胃がん(バリウム検査)・肺がん検診	8月18日(金) 男性枠 午前8時30分~、午前10時~ 女性枠 午前9時~、午前10時30分~	市内在住の40歳以上の方(胃がん検診は、令和4年度内視鏡検査を受診した方を除く)	胃部エックス線(バリウム)検査、胸部エックス線検査(必要に応じて喀たん細胞診検査) ※50歳以上の方の胃がん検診は、内視鏡検査とバリウム検査の選択ができます。	定各回25人(申込順) 費胃がん1,200円、肺がん(胸部エックス線検査300円、喀たん検査600円)

—共通—

場保健センター

費八潮市国民健康保険被保険者(補助金交付申請書兼同意書提出※喀たん検査を除く)、生活保護受給世帯(受給証提示)、市民税非課税世帯(世帯全員の非課税証明書提示)、70歳以上の方(保険証の提示)、65歳以上70歳未満の一定の障がいのある方で後期高齢者医療

被保険者(保険証の提示)の方は無料

☎電話、市ホームページ内から電子申請または専用の申し込みはがきで保健センターへ

※受診できる回数は年度内1回

※詳しくは、市ホームページをご覧ください。

すこやかカレンダー 8月

場保健センター

☎①②は電話③~⑤は電話または市ホームページ内から電子申請で保健センターへ

事業名	日時	対象
①すこやか相談	8月1日・29日(各火曜日) 午後1時30分~4時	お子さんの発育・発達やことばの遅れ、夜尿症、落ち着きがないなどの心配がある方
②ママのこころの相談(臨床心理士による相談)	8月2日(水) 午前9時30分~11時(1人45分)	乳幼児の保護者・妊婦で子育て上の悩み、不安などの相談がある方
③パパ・ママ学級	8月20日(日) 午後1時~4時	妊娠5~7カ月の初妊婦および夫
④離乳食(初期)教室	8月30日(水) 午前10時30分~正午	5~6カ月児
⑤離乳食(後期)教室	8月31日(木) 午前10時30分~正午	9~11カ月児



保健センターの催し

※申し込みは、窓口または電話で保健センターへ

おやこ料理教室

☎8月3日(木) 午前9時30分~午後1時30分 場保健センター ☎5歳児から小学校6年生までの子どもと保護者 ☎「こまちゃんピザで夏休みランチを作ってみよう!~たんぱく質はどんな働きをするの?~」をテーマにお話と調理実習 定親子8組(申込順) 費親子(親1人、子1人)500円(食材料費)※1人増えるごとに100円 ☎7月14日~

健康づくりの料理教室

☎8月24日(木) 午前10時~午後1時 場保健センター調理室 ☎市内在住の小学校5年生以上(親子での参加可) ☎「野菜をまるごとおいしく食べよう~8月31日は野菜の日~」をテーマに講話と調理実習 定12人(申込順) 費500円(食材料費) ☎7月14日~



特定健康診査・健康診査を受けましょう

☎国保年金課 ☎825

対象者あてに、①特定健康診査、②健康診査の受診券を3月下旬に発送しました。

定期的に通院している方も生活習慣病の早期発見・早期治療に役立ちますので、ぜひ受診してください。

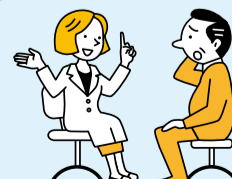
9月以降は受診者が増加し、医療機関が混み合いますので、8月までに受診することをお勧めします。

☎①40歳以上の国民健康保険被保険者

②後期高齢者医療制度被保険者

—共通—

☎11月30日まで
場市内指定医療機関
費無料



納期限のお知らせ

固定資産税 第2期、国民健康保険税 第2期、後期高齢者医療保険料 第1期、介護保険料 第2期
納期限:7月31日 口座振替の方は、残高確認をお願いします。

8 月子育て情報コーナー



※掲載したイベントは、中止・変更になる場合があります。詳しくは、各ひろばにお問い合わせください。
※内容など、詳しくは市ホームページをご覧ください。

子育てひろば

名称	場所	日時	主な事業
①やわた子育てひろば ☎998-7421	保健センター	月～木 午前10時～午後3時	▼身体測定=応相談▼トンボのめがねづくり=2日(水) 午前10時30分～、午後1時30分～▼ポランティアお話し会=22日(火) 午前11時～
②はちじょう子育てひろば ☎949-6887	りらーと八條(公民館)	火～金 午前10時～午後3時	▼身体測定=2日(水)・3日(木) 午前10時～(3日(木)は午後1時30分～も実施)▼保育所について子育てコーディネーターさんに聞いてみよう=25日(金) 午後1時30分～・29日(火) 午前10時30分～▼タッチケア=25日(金) 午前10時～ 定6組(要予約)
③ゆまにて子育てひろば ☎070-3350-1297	ゆまにて	火～金 午前10時～午後3時	▼身体測定=毎週金曜日 午前10時～▼親子リトミック=10日(休) 午前10時30分～ 定10組(当日先着順)▼敬老プレゼントづくり=17日・31日(各木曜日) 午前10時30分～ 定各日10組(当日先着順)
④楽習館子育てひろば ☎995-3035	やしお生涯楽習館	月・水・木・金 午前10時～午後3時	▼身体測定=2日(水)～4日(金) 午前10時～▼縁日あそび=16日(水)・17日(木) 午前11時～ 定各日10組(当日先着順)▼保健センター講習=23日(水) 午前11時～
⑤おおぜのもり子育てひろば ☎951-3216	みつもり保育園	月～金 午前10時30分～午後3時30分	▼身体測定=28日(月)・29日(火) 午前11時～、午後2時～▼ちょうちんづくり=1日(火) 午前10時30分～ 定15組(当日先着順)▼バルーンアート=18日(金) 午前11時～
⑥駅前子育てひろば ☎951-0285	やしお子育てほっとステーション	毎日 午前10時～午後4時	▼身体測定=14日(月)～16日(水) 午前10時～、午後2時30分～▼お話し会=2日・9日・30日(各水曜日) 午前10時30分～▼あかみみおんがくコンサート=23日(水) 午前11時～

※各ひろばへのご来場は公共交通機関をご利用ください。
※8月の休館日:11日(祝)=①～⑤、14日(月)=④、17日(水)=⑥(施設内清掃のため)

やしお子育てほっとステーション

●ファミリー・サポート・センター
日(月)～土曜日(祝日を除く) 午前9時30分～午後4時30分
対生後おおむね6カ月から小学校6年生までのお子さんがいる方
◆入会説明会
日(土) 午後1時～2時
対お子さんの援助を希望する方、援助ができる方
☎951-0312

●ホームスタート(訪問型支援)
日(月)～金曜日 午前10時～午後4時
対就学前の子育て親子
☎951-0269

●駅前子どもの相談窓口(子どもの発達相談)
日(火) 午前10時～11時30分
対おおむね3歳未満のお子さんと保護者
☎951-0285

移動児童館 問だいばら児童館☎999-0321

だいばら児童館が休館中のため、市内公共施設を利用して移動児童館を開催しています。

開催場所	開催日	開催時間
①りらーと八幡公民館研修室1	23日(水)、30日(水)	午前10時～正午 午後1時～4時
②やしお生涯楽習館多目的ホール	12日(土)	午前10時～正午 午後1時～4時
	16日(水)	午後1時～4時
③資料館会議室・学習室	2日(水)、9日(水)	午前10時～正午 午後1時～4時
④りらーと八幡公民館会議室1	5日(土)、26日(土)	午前10時～正午 午後1時～4時
	24日(水)	午後2時～5時
⑤メセナ・アネックス多目的ホールB	19日(土)	午前10時～正午 午後1時～4時
⑥メセナ・アネックス多目的ホールC	17日(水)	午後2時～5時

※⑥は3歳以上対象(未就学児は保護者同伴)

こちら教育委員会

りらーと八幡にフリーWi-Fi開通

りらーと八幡図書館・公民館にフリーWi-Fiを開通しました。

無線LAN機能のあるスマートフォンやパソコン、タブレットなどをお持ちの方に、公衆無線LANサービス(フリーWi-Fi)を提供します。

図書館では図書資料に加え、インターネットからの情報を収集して、調査や学習などに利用できます。

公民館では多目的室2とフリースペースで利用できます。

また、災害時は避難所での情報収集手段として提供します。

詳しい利用方法については、市ホームページや八潮市立図書館ホームページをご覧ください。

	利用可能範囲	利用可能時間
図書館	1階全域	午前9時～午後7時
公民館	多目的室2、2階フリースペース	午前9時～午後9時

問りらーと八幡図書館☎995-6215、りらーと八幡公民館☎995-6216



図書館閲覧席



公民館フリースペース

図書館だより

新しく入った両館所蔵の図書の一部を紹介します。

一般書

「コメンテーター」
奥田 英朗 著
「少年籠城」
榎木 理宇 著

児童書

「平等ってなに？」
神島 裕子 監修
「パンダのおさじとフライパンダ」
柴田 ケイコ 作

8月の上映会の日

りらーと八幡 ▼一般向け=12日(土) 午後2時～
▼児童向け=13日(日) 午後2時～
りらーと八條 ▼一般向け=5日(土)・19日(土) 午後2時～
▼児童向け=12日(土)・26日(土) 午後2時～

※上映内容など、詳しくは図書館ホームページをご覧ください。

8月の休館日

りらーと八幡・八條 毎週月曜日
駅前出張所図書窓口 毎週土・日曜日、11日(祝)
問りらーと八幡☎995-6215、りらーと八條☎994-5500

840伝言板

市民サッカー大会

日(日)9月24日(日) 午前9時～ 場中川やしおスポーツパーク 費1チーム5,000円 申7月31日までに、八潮市サッカー協会・諏訪(☎090-8442-1163)へ

ミニテニスヤシオ(会員募集)

日(月)毎週月曜日 午後6時30分～9時 場エイトアリーナなど 対テニスを通して楽しく体力づくり 持運動ができる服装、体育館シューズ 費月会費1,500円 問ミニテニスヤシオ・石井☎090-2565-6918

介護者家族会ひなた(会員募集)

ひとりで悩まないでください。介護の悩みを共有しましょう。日(月)毎月第2木曜日 午前10時～正午 場身体障害者福祉センターやすらぎ 費100円 問介護者家族会ひなた・坂本☎090-8460-1898

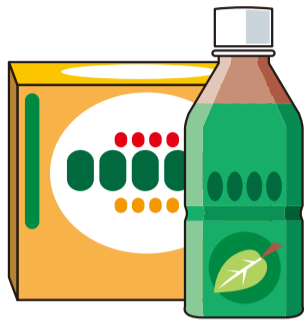
全国Uコン競技大会マスターズ of スタント2023

日(日)7月22日(土)・23日(日) 午前8時30分～午後5時 場大瀬運動公園野球場 対Uコン競技大会 問八潮市C/L競技連盟・森下☎997-2885

くらしの110番 花粉症への効果をほのめかした健康茶に注意!

【事例】2カ月前、花粉症に効果があるとの表示を見てインターネット通販で健康茶を購入した。しかし、昨日のニュースで、表示にはないステロイドが含有されていたと知った。どうしたらよいか。

2023年1月、国民生活センターの「医師からの事故情報受付窓口」に、患者が健康茶を飲用していたところ、血液検査の副腎皮質ホルモンなどの数値が低下し、飲用をやめてもらったところ数値が回復したため、健康茶に抗炎症・抗アレルギー作用のあるステロイド成分が混入されている疑いがあるとの情報が寄せられました。



国民生活センターで当該健康茶を購入し調べた結果、医薬品成分のステロイドが含まれていました。また、食品に医薬品成分を使用することや医薬品的な効果効果を記載することはできませんが、当該健康茶の説明書や通信販売サイトには、花粉症への効果をほのめかす記載が見られました。

【消費者へのアドバイス】

- ①ステロイドを含有しているものを継続的に飲用している方が急に飲用をやめると、身体に影響が出るおそれもあります。心配な方は医療機関を受診し、医師に相談しましょう。
 - ②困った時は、すぐに市や県の消費生活相談窓口にご相談しましょう。
- 問 八潮市消費生活センター（受付は商工観光課） ☎0336、埼玉県消費生活支援センター川口 ☎048-261-0999

法律相談コラム 法律相談などで多い事例とそのアドバイス

保護命令制度について

質問 夫からの日常的な暴力に耐えかねて離婚を切り出したところ、逆上した夫から思い切り顔を殴られ大けがをしました。現在、夫から身を隠して生活していますが、夫は私のことを必死に探しているようです。今後離婚の話し合いをするにしても、まずは身の安全を確保したいと思っています。何か方法はないでしょうか。

回答 裁判所に対し、保護命令の申立てを行うことを検討してください。

保護命令制度とは、配偶者や生活の本拠を共にする交際相手からの身体に対する暴力を防ぐため、被害者の申立てにより、裁判所が、加害者に対し、被害者へのつきまといなどをしてはならないことなどを命ずる命令です。保護命令には5つの種類があり、①被害者への接近禁止命令、②被害者への電話等禁止命令、③被害者の同居の子への接近禁止命令、④被害者の親族等への接近禁止命令、⑤被害者と共に生活の本拠としている住居からの退去命令があります。命令の効力期間は①～④は6カ月、⑤は2カ月です。裁判所の発令した保護命令に違反した者は、1年以下の懲役または100万円以下の罰金に処せられます。

ご質問のケースでは、身体に対する暴力があり、今後も身体に対する暴力を振るわれて生命や身体に重大な危害を受けるおそれが大いといえ、保護命令が発令される可能性が高いと考えられます。保護命令が発令にあたっては、けがの写真や診断書などが重要な判断材料となりますので、できる限りこれらの証拠を準備するようにしてください。申立てにあたっては、弁護士や警察、配偶者暴力相談支援センターにご相談ください。

なお、令和6年4月1日より改正DV防止法が施行され、精神的暴力や性的暴力についても保護命令の対象となるほか、期間が6カ月から1年に延長され、命令に違反した場合の罰則が「2年以下の懲役または200万円以下の罰金」に引き上げられます。さらに、被害者の子どもへの電話を禁じる命令も新たに加わります。近年多様化するDVに対し、対応が強化される見込みです。

問 埼玉弁護士会越谷支部 ☎962-1188 井上あすか（弁護士）

8月各種無料相談

☎996-2111

市外局番(048)をつけておかけください。

★相談日が祝日の場合はお休みです(⑩を除く)。

※来庁(館・所)による相談は、中止や電話での相談になる場合がありますので、事前に各担当課へお問い合わせください。



①法律相談 問秘書広報課 ☎0373
法律上の諸問題についての相談(弁護士が対応) ※2日前の水曜日午前9時から電話予約
日毎週金曜日 午後1時20分～4時
場 市民相談室 定8人(電話による事前予約制)

②税理士相談 問秘書広報課 ☎0373
相続税など税金全般についての相談 ※7月24日(月)午前9時から電話予約
日8月7日(月) 午後1時～4時
場 市民相談室 定6人(電話による事前予約制)

③不動産相談 問秘書広報課 ☎0373
土地・建物の売買、賃貸や空き家の利活用など、不動産取引全般についての相談(宅地建物取引士が対応)
日8月28日(月) 午前9時～正午
場 市民相談室

④くらしの相談 問秘書広報課 ☎0373
日常生活の問題や国・県・市の行政サービスについての相談(行政相談委員が対応)
日8月9日(水) 午後1時30分～3時30分
場 市民相談室

⑤行政書士相談 問秘書広報課 ☎0373
紛争のおそれのない相続・遺言などの書類作成および官公庁へ提出する書類・申請書の作成などについての相談
日8月21日(月) 午後1時～4時
場 市民相談室

⑥司法書士相談 問秘書広報課 ☎0373
土地・建物の所有権移転登記、相続登記などについての相談 ※8月3日(水)午前9時から電話予約
日8月17日(木) 午後1時～4時
場 市民相談室 定6人(電話による事前予約制)

⑦DV相談 問子ども家庭支援課 ☎0246
DV被害(配偶者からの暴力)について電話・面談による相談(女性相談員が対応)
日毎週月・金曜日 午前10時～正午 午後1時～4時
※面談の場合は要予約 ☎996-3955(DV相談支援室専用電話)

⑧女性相談 問子ども家庭支援課 ☎0246
夫婦関係などさまざまな悩みごとについて、心理士やカウンセラーが心の整理をお手伝いします(女性限定)
日毎週火～木曜日 午前10時15分～午後0時30分 午後1時30分～3時45分
場 駅前出張所内相談室 定4人(電話による事前予約制)

⑨人権相談 問人権・男女共同参画課 ☎0811
不当な差別や偏見、プライバシーの侵害など人権に係るさまざまな悩みについての相談(人権擁護委員が対応)
日8月10日(木) 午後1時～4時
場 市民相談室

⑩心配ごと相談 問社会福祉協議会 ☎995-3636
日常生活における心配ごとや悩みごとについての相談(心配ごと相談員が対応)
日8月2日(水)・16日(水) 午後1時～4時
場 身体障害者福祉センターやすらぎ ☎998-7616 (心配ごと相談専用電話)

⑪生活困窮者自立相談 問社会福祉課 ☎0493
経済的な問題などの心配ごとについての相談(生活困窮者自立相談支援員が対応)
日毎週月～金曜日 午前8時30分～午後5時15分
場 社会福祉課 ☎949-6317 (生活困窮者自立相談支援専用電話)

⑫こころの健康相談 問保健センター ☎995-3381
不眠・不安などによるこころの病気やひきこもり、高齢者の認知症などについての相談(専門医が対応)
日8月7日(月) 午後1時～2時30分
場 保健センター 定2人(電話による事前予約制)

⑬消費生活相談 問商工観光課 ☎0336
悪質商法などに関する問題や借金問題など消費生活全般についての相談(消費生活相談員が対応)
日毎週月～金曜日 午前10時～正午 午後1時～4時
場 消費生活センター ※受付は商工観光課

⑭内職相談 問商工観光課 ☎0274
内職の求人、求職のあせせん、および相談(内職相談員が対応)
日毎週火曜日 午前10時～正午 午後1時～3時30分
場 市民相談室

⑮若年者就職相談 問ゆまにて ☎996-0123
若年者(おおむね40歳未満、学生など)の就職、転職、職業能力などについての相談(キャリアカウンセラーが対応)
日8月2日(水)・16日(水) 午前10時～正午 午後1時～4時
場 ゆまにて 定5人(電話による事前予約制)

⑯教育相談 問教育相談所 ☎995-0077
児童・生徒の言動やいじめ・不登校などの教育に関する相談(専任教育相談員・臨床心理士が対応)
日毎週月～金曜日 午前9時30分～正午 午後1時～4時
場 教育相談所(八條小学校西隣)

⑰家庭児童相談 問子ども家庭支援課 ☎0472
子どもの家庭での養育上の心配や悩みごとについての相談(家庭児童相談員が対応)
日毎週月～金曜日 午前9時～正午 午後1時～4時
場 家庭児童相談室

⑱子育てコーディネーター 問子育てほっとステーション ☎951-0229
就学前のお子さんの子育て関連情報の提供や子育ての不安・悩みごとを窓口または電話で相談
日毎週月～金曜日 午前10時～午後4時
場 やしお子育てほっとステーション

⑲休日・夜間納税相談 問納税課 ☎0330
市税・国民健康保険税の納付についての相談
日8月6日(日) 午前9時～午後4時 毎週木曜日 午後5時15分～7時
場 納税課

〈広告欄〉

庭木1本から承ります!

生垣剪定(長さ1m×高さ2m)通常2,200円が半額の1,100円!(税込)※先着10名様

ガーデンエクスプレス 八潮店 ☎0120-61-4128



いきいき やしお 写真館

八條小学校開校150周年 記念バルーンリリース

5月27日(土)、八條小学校の開校150周年記念事業として、運動会のラストにバルーンリリースが行われました。

快晴に恵まれた当日、在校児童が放った色とりどりのバルーンが、大空に舞い上がっていました。
*バルーンは土にかえる素材を使用しています。

問指導課 ☎ 358



七夕飾りづくり

6月24日(土)、資料館で「七夕飾りづくり」が開催され、たくさんの親子などが参加しました。

当日は、折り紙で作成した色とりどりの飾りを笹の葉に装飾したり、短冊に願いを込めてつるしてしていました。

問資料館 ☎ 997-6666



ハッピーこまちゃんと食育

6月27日(火)、古新田保育所の園児がハッピーこまちゃんと一緒に小松菜の種をまいたり、こまちゃん音頭を踊って、市の名産品である野菜について楽しく学びました。

種をまいた小松菜は園児が育て、収穫後に給食の食材としておいしく食べる予定です。

問古新田保育所 ☎ 996-3500



八潮市に関する情報を
メールやSNSで発信中



やしお840メール



Twitter



Facebook

シティセールス
PR動画配信中



やしお八つの野菜 de 健康レシピ

レシピ74 「コーン入りつくね焼き」

今月は、健康づくりの料理教室のメニューから、「コーン入りつくね焼き」をご紹介します。

問保健センター ☎ 995-3381



●作り方

- ①とうもろこしの皮とひげをとり、芯から実をはずす。
- ②長ねぎと小松菜はみじん切りにする。
- ③Aと①、②をボウルに入れ、よく混ぜ、平たく丸める。
- ④フライパンにサラダ油をひき、③をこんがり焼く。
- ⑤耐熱容器にしょうゆ、砂糖、片栗粉を入れ、水を加えよく混ぜ、電子レンジ600ワットで20秒加熱する。
- ⑥⑤に白ごまを加え、④にかける。

- 材料 4人分
- とうもろこし 2分の1個
 - 長ねぎ 2分の1個
 - 小松菜 1株
 - 鶏ムネひき肉 280グラム
 - 片栗粉 大さじ1と2分の1
 - ④ 卵 4分の1個
 - 塩 小さじ3分の1
 - こしょう 少々
 - サラダ油 小さじ2
 - しょうゆ 小さじ2
 - 砂糖 小さじ2
 - 片栗粉 小さじ1
 - 水 小さじ2
 - 白ごま 小さじ1

もしもの時はこちらへ

医療機関名・相談窓口	日時・場所・内容など
埼玉県コロナ総合相談センター (24時間) ☎0570-783-770	☎受診先の確認・受診を迷う場合の相談
救急電話相談(24時間365日) ☎#7119 ☎048-824-4199	☎急な病気やけがについて、受診の必要性など看護師によるアドバイス
埼玉県A I 救急相談 https://www.pref.saitama.lg.jp/a0703/aikyukyu.html	☎利用者が入力した内容をもとにした、可能性のある症状や家庭での対処法についての案内
八潮市立休日診療所 (内科・小児科) ☎995-3383 (要事前連絡)	☎日曜日、祝日 午前10時～正午、午後2時～4時 場所保健センター (公園側)
草加市子ども急病夜間クリニック ☎954-6401	☎月～金曜日 午後7時30分～10時30分 土・日曜日、祝日 午後6時30分～10時30分 場所草加市立病院内 ☎0～15歳の患者で内科系(発熱、腹痛、おう吐など)の症状
(公財)日本中毒情報センター 大阪中毒110番 (24時間) ☎072-727-2499	☎毒物(薬、化学薬品など)を誤って飲んだ時の応急手当の仕方

〈 告 〉

モンテール

本社:八潮市大瀬3-1-8 お客様相談室 ☎ 0120-46-8823

スイーツストップ八潮店

直売店では豊富なラインアップのスイーツを取り揃えております

八潮市大瀬4-14-6 営業時間 10:00～17:00

独身のお子様の結婚相談承ります

独身のお子様を結婚に導くための相談会開催中



お子様の結婚に関するお悩み、プロの仲人がお答えします。

まずはお気軽に仲人にご相談下さい

☎048-640-1001

結婚相談所ムスベル

マル適マークCMS取得(第2113001-1号)

土地有効活用 店舗・倉庫

(株)シバエ若 不動産 ☎ 048-998-5678
埼玉県知事免許(8)第16039号 〒340-0822 埼玉県八潮市大瀬三丁目1-1