

令和5年
(2023年)
10月号

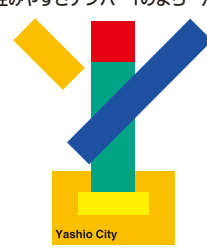
毎月10日発行



広報

やしお

住みやすさナンバー1のまち 八潮



No.875

●発行/八潮市
●編集/秘書広報課
〒340-8588
埼玉県八潮市中央1-2-1



八潮市公式
ホームページ

☎048-996-2111(代表) FAX 048-995-7367 HP <https://www.city.yashio.lg.jp/> ✉ hishokoho@city.yashio.lg.jp

●今月の主な内容● 2面：令和6年4月入所の保育所・認定こども園・小規模保育施設・学童保育所の新規受付／3面：介護予防で元気アップ！

／お待たせしました／
このまち好きです ふるさとまつり

第29回 やしお 市民まつり

開催日
10月22日(日)
午前9時～
午後4時

市内最大のイベント「やしお市民まつり」を4年ぶりに開催します。ご家族、ご友人をお誘い合わせのうえ、ぜひご来場ください。

問第29回やしお市民まつり実行委員会事務局（市民協働推進課内） ☎④465

場市役所周辺、けやき通り

内物産展示即売会、模擬店、流し踊り、ダンス発表会、ハロウィンをテーマとしたパレードなど

※詳しくは、町会・自治会を通じて配布するチラシをご覧ください（市役所、市内公共施設でも配布しています）。

わんぱく相撲大会



日10月21日(土) 午前9時～午後3時
場文化スポーツセンター相撲場
※雨天時はエイトアリーナで実施

けやき通りで行う ハロウィンパレードに 参加しませんか

参加を希望する方は、午前10時50分までに、埼玉縣信用金庫八潮支店前にお集まりください（先着100人程度）。



じょうききかんしゃ



模擬店

ハッピーこまちちゃん
が登場！
ハッピーこまちちゃん
との触れ合いや
写真撮影が
できます！



ハッピーこまちちゃんPRコーナー



ものづくり体験コーナー

広報やしおに掲載したイベントなどについては、中止・変更になる場合があります。詳しくは、市ホームページをご覧ください。

市の人口と世帯数	人口…92,884人 (+75人)	男…48,213人 (+28人)	女…44,671人 (+47人)
	世帯…45,887世帯 (+75世帯)	令和5年(2023年)9月1日現在	

令和6年4月入所の保育所・認定こども園・小規模保育施設・学童保育所の新規受付

令和6年4月の保育所・認定こども園・小規模保育施設・学童保育所の申し込みを受け付けます。詳しくは、「保育のしおり」「学童保育のしおり」をご覧ください。

問保育課 ☎ 314



保育所・認定こども園・小規模保育施設

週生後57日もしくは6カ月から就学前までの児童
入所基準 児童の保護者、同居の親族およびその他の方が、就労や疾病などにより、児童を保育することができないと認められる場合
必要書類 ▼申請書▼保育の必要性を証明する書類（就労証明書、医師の診断書など）▼個人番号（マイナンバー）申告書
※1歳児クラス以上の入所希望児童については、申請時に面接を行いますので、児童同伴で母子健康手帳をお持ちください。0歳児クラスの入所希望児童は、内定後、内定した施設で面接を行います。
※令和5年度の入所申し込みを行い、入所保留となっている方も、新たに入所の手続きが必要です。
※認定こども園しおどめの森（☎996-3268）の満3歳以上の幼稚園教育を希望する場合（1号認定）は、施設での手続きとなります。

学童保育所

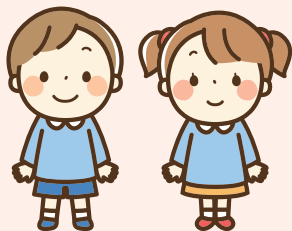
週小学校に在籍する児童
入所基準 児童の保護者、同居の親族およびその他の方が、就労や疾病などにより、児童を保育することができないと認められる場合
※現在、学童保育所に入所中で令和6年4月以降も学童保育所へ入所を希望する方も、改めて入所の手続きが必要です。
●公立学童保育所
必要書類 ▼入所申込書▼児童家庭調査書▼保育の必要性を証明する書類（就労証明書、医師の診断書など）
●公立（民営）・民間学童保育所
各施設での手続きとなりますので、施設へお問い合わせください。

書類の配布 「保育のしおり」「学童保育のしおり」を次の場所で配布します。また、市ホームページからもダウンロードできます。

- 10月10日(火) 午前9時～午後5時
八潮メセナ・アネックス多目的ホールA・B
- 10月11日(水)以降 午前8時30分～午後5時15分
保育課

申し込み受付期間
11月16日(木)～20日(月) 午前9時30分～午後5時

※例年、初日は大変混み合いますが、施設への入所決定は、受付順ではありません。
場やしお生涯学習館展示コーナー
および多目的ホール
※やしお生涯学習館へのお問い合わせはご遠慮ください。



分別して燃えるごみを減らしましょう

市民の皆さんにごみの分別をお願いし、資源ごみとして、ビン、カン、紙類、布類、ペットボトルなどの分別収集を行っています。燃えるごみの中には、資源ごみである「ざつ紙」が多く混ざっていますので、分別にご協力をお願いします。

問環境リサイクル課 ☎ 234

生ごみの水切り習慣をつけよう

生ごみは水分を多く含んでいます。生ごみをひと絞りすると、生ごみの約10パーセントの減量につながるほか、水分量が減りごみを燃やす際に使用する燃料も減らすことができます。水分をよく切ってお出してください。

ごみ収集カレンダーについて

市役所や市内公共施設での配布のほか、市ホームページにも掲載しています。地域によって収集日が異なりますので、自分の地域のカレンダーをご確認ください。
※家庭ごみは収集日の朝8時までにお出してください。

令和6年度版ごみ収集カレンダーに掲載する広告募集

内52,000部発行し、市民の皆さんへ配布
詳しくは、市ホームページをご覧ください。

ごみ分別アプリ「さんあ〜る」が便利です

ごみ収集日の通知や分別方法の検索などができます。登録・利用方法は、市ホームページをご覧ください。



App Store
二次元コード



Google Play
二次元コード

10月は食品ロス削減推進月間

まだ食べることができるのに捨てられている食べ物のことを「食品ロス」といい、野菜の皮の厚むきや、賞味期限切れで食べずに捨てること、食べ残しなどが含まれます。食材の計画的な購入や、外食などでの無理なく食べ切れる量の注文で、食品ロスを減らすための工夫をしましょう。

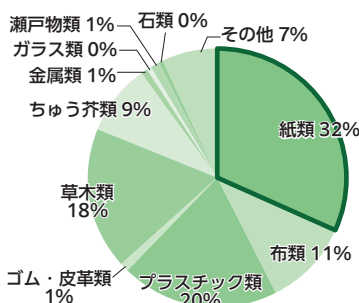


ざつ紙とは

ティッシュペーパーの箱、菓子やレトルト食品の紙箱、紙袋、梱包紙、トイレトペーパーの芯、封筒、カレンダーなどリサイクルができる紙資源のことです。

ざつ紙の現状

燃えるごみのうち、紙類が32パーセントを占めています。
紙は分別することで、ごみではなく、大切な資源に生まれ変わります。



出典：東埼玉資源環境組合
令和2年度事業概要

ざつ紙の出し方

- ざつ紙の量に応じて、以下のまとめやすい方法で出してください。
- ・紙袋（持ち手が紙以外のものは取り除く）にざつ紙だけを入れ、たまったら袋ごと出す。
- ・ざつ紙だけを束ねて、紙ひもなどで十字にしぼる。
- ・少量のざつ紙を雑誌に挟み、紙ひもなどで十字にしぼる。



次のものは燃えるごみへ

汚れ・においのついた紙、カーボン紙、写真、ビニールコート紙、酒類のパック、シール類、ガムテープなど

介護予防で元気アップ!

元気なうちから介護予防に取り組み、いつまでもいきいきとした健康長寿を目指しましょう。詳しい日程については、チラシ（長寿介護課、保健センターまたは市ホームページで入手）をご覧ください。**☎長寿介護課 ☎408**

①おいしく食べよう栄養教室
 日11月9日(木)、12月4日(月)、令和6年1月31日(水)、2月27日(火)、3月11日(月)
 午前10時～午後0時30分
 場保健センター
 定各16人(申込順)

④介護予防体操教室
 日11月7日～令和6年3月12日
 (原則毎週火曜日・全14回)
 (1)午前10時～11時30分
 (2)午後1時～2時30分
 (3)午後3時～4時30分
 場保健センター
 定各20人

⑥若返るぞ! シニア体操教室
 ●エイトアリーナ
 日11月6日～令和6年3月4日
 (原則毎週月曜日・全14回)
 午前10時～11時30分
 定100人

●りらーと八條公民館
 日11月16日～令和6年3月21日
 (原則毎週木曜日・全14回)
 午前10時～11時30分
 定80人

②オーラルフレイル予防教室
 日12月4日(月)、令和6年3月11日(月)
 午後1時30分～3時
 場保健センター
 定各15人(申込順)



●コミュニティーセンター
 日11月21日～令和6年3月25日
 (原則毎週火曜日・全14回)
 午前10時～11時30分
 定30人

●八潮メセナ・アネックス
 日11月29日～令和6年3月27日
 (原則毎週水曜日・全14回)
 (1)午前10時～11時30分
 (2)午後1時30分～3時
 定各60人

③俺の体操教室
 日11月13日～令和6年3月18日
 (原則毎週月曜日・全14回)
 午後1時30分～3時
 場保健センター
 定20人

⑤ころばん介護予防教室
 日11月24日～令和6年3月22日
 (原則毎週金曜日・全14回)
 午前10時～11時30分
 場八潮メセナ・アネックス
 定20人

●ゆまにて
 日11月15日～令和6年3月13日
 (原則毎週水曜日・全14回)
 午後1時30分～3時
 定40人

●資料館
 日11月16日～令和5年3月14日
 (原則毎週木曜日・全14回)
 (1)午後1時30分～3時
 (2)午後3時15分～4時45分
 定各30人

●りらーと八幡公民館
 日11月17日～令和5年3月15日
 (原則毎週金曜日・全10回)
 (1)午前10時～11時30分
 (2)午後1時30分～3時
 定各40人

●古新田公民館
 日11月30日～令和6年3月28日
 (原則毎週木曜日・全14回)
 午後1時30分～3時
 定15人

—①～⑥共通—

対市内在住で65歳以上の方(③は男性、⑤は女性)
 内①管理栄養士による講話や調理実習②歯科衛生士による歯磨きの指導、口腔機能低下を予防するお口の体操③～⑥専門の指導員による運動の実技指導や自宅でできる運動紹介、運動継続のアドバイス
 費①500円(食材料費)②～⑥無料

申①②10月16日から、電話で長寿介護課へ
 ③～⑥10月19日(消印有効)までに、往復はがきを長寿介護課へ
 ▼往信裏面=氏名(ふりがな必須)、郵便番号と住所、生年月日、電話番号、希望する会場と時間(第3希望まで記入)
 ※③～⑥申し込み多数の場合、抽選。複数事業の申込不可。
 ※①～④令和6年1月から市役所で開催。

第59回 八潮市内一周駅伝大会

4年ぶりに八潮市内一周駅伝大会を開催します。開催にあたり、参加チームと大会運営のボランティアを募集します。詳しくは、要項および申込書(文化スポーツセンター、エイトアリーナまたは市ホームページで入手)をご覧ください。



問文化スポーツセンター ☎996-5126、
 八潮市スポーツ協会 ☎997-9095

参加チーム募集

日令和6年1月28日(日) 午前9時～
 内区間・距離=全6区間(2.3～4.3キロメートル)・総距離20キロメートル、部門=一般の部、高校の部、中学の部、女子の部
 定120チーム
 費1チームにつき一般20,000円・高校生8,000円・中学生4,000円
 申市内チーム優先エントリー=11月1日～7日午後5時(必着)、一般エントリー=窓口:11月8日～21日午後5時・郵送:11月8日～14日(消印有効)

ボランティア募集

場八潮メセナおよび市役所周辺
 対市内在住・在勤・在学で15歳以上の方(中学生を除く)
 内駅伝大会における「チーム受付」「コースの整理」「参加賞配布」など
 定30人(申込順)
 ※ご協力いただいた方には、スタッフキャップ、オリジナルタオルを差し上げます。
 ※報酬・食事・交通費の支給はありません。
 申11月1日～30日午後5時(必着)

11月9日～15日 秋季全国火災予防運動

9月末現在、市内の火災発生件数は、16件で、火災による死者1人、負傷者3人です。

住宅火災による死傷者を出さないため、住宅用火災警報器を設置し、定期的に作動状況を確認してください。


問草加八潮消防局予防課 ☎996-0660

【住宅防火 いのちを守る 10のポイント】

4つの習慣…・寝たばこはしない・ストーブの周りに燃えやすいものを置かない・火のそばを離れない・コンセントはほこりを清掃し、不必要なプラグは抜く

6つの対策…・安全装置の付いた機器を使用する・住宅用火災警報器を定期的に点検し、10年を目安に交換する・寝具、衣類・カーテンは、防災品を使用する・消火器などを設置し、使い方を確認しておく・避難経路と避難方法を常に確保しておく
 ・防火防災訓練など、地域ぐるみの防火対策を行う

婚活まんまるバスツアー参加者募集

日11月18日(土) 午前9時30分～午後5時解散(予定) 
 場三郷中央駅集合、草加市役所解散
 対八潮市・草加市・越谷市・三郷市・吉川市・松伏町在住・在勤の24歳から42歳までの独身男女
 内5市1町圏内の定住促進を目的とした婚活バスツアー
 ※参加者向け事前セミナーあり
 定男女各20人(申し込み多数の場合、抽選)
 費5,000円(昼食代・体験料)※当選後は、参加費と同額のキャンセル料が発生します。
 申10月29日までに、必要事項を記入のうえ、電子メールで埼玉県東南部都市連絡調整会議事務局(越谷市政策課内 ☎967-5167、✉000S1791@city.koshigaya.lg.jp)へ

令和4年度 会計別決算

令和5年第3回市議会定例会で、令和4年度一般会計および特別会計、上水道事業会計、公共下水道事業会計の決算が承認されましたので、お知らせします。

問一般・特別会計=会計課☎④201、上水道事業会計=経営課☎④853、公共下水道事業会計=下水道課☎④345

●一般会計および特別会計

令和4年度においては、「第5次八潮市総合計画」の「共生・協働」と「安全・安心」のまちづくりを基本理念とし、「住みやすさナンバー1のまち 八潮」を実現するとともに、「先端『健康』都市やしお」を目指し、予算を有効かつ効率的に執行しました。

〈一般会計および特別会計決算額〉 (単位:円)

区分	予算現額	収入・支出	
		収入済額	支出済額
一 般	44,882,851,000	43,138,902,089	39,643,633,210
国民健康保険	8,901,290,000	8,441,628,173	8,169,558,139
稲荷伊草第二土地区画整理事業	180,994,000	175,848,192	159,112,454
鶴ヶ曽根・二丁目土地区画整理事業	303,697,000	218,013,047	153,052,067
大瀬古新田土地区画整理事業	810,538,000	747,388,489	553,445,536
西袋上馬場土地区画整理事業	847,413,000	815,712,592	687,855,035
八潮南部東一体型特定土地区画整理事業	1,540,523,000	1,340,329,549	1,153,103,125
介護保険	5,941,313,000	5,668,041,965	5,404,494,829
後期高齢者医療	1,218,129,000	1,202,729,994	1,176,001,708

●上水道事業会計

収益的収入は、主に水道料金による収入です。収益的支出では、県水の購入や水道施設の維持管理などを行いました。

資本的収入は、主に水道を引く際に納めていただいた分担金です。資本的支出では、新しい配水管の埋設や水道施設の設備更新などを行いました。

〈上水道事業会計決算額〉 (単位:円)

区分	予算額	決算額
収益的収入	2,202,696,000	2,171,118,205
収益的支出	1,960,762,000	1,851,051,315
資本的収入	410,666,000	461,954,371
資本的支出	1,196,013,000	961,508,187

●公共下水道事業会計

収益的収入は、主に下水道使用料による収入です。収益的支出では、各家庭などからの排水の処理や、下水道施設の維持管理などを行いました。

資本的収入は、下水道施設の新設などの財源となる、国庫補助金や企業債などです。資本的支出では、下水道施設の新設や改築・更新などを行いました。

〈公共下水道事業会計決算額〉 (単位:円)

区分	予算額	決算額
収益的収入	2,807,666,000	2,869,697,822
収益的支出	2,607,528,000	2,528,456,020
資本的収入	4,216,267,000	3,609,422,900
資本的支出	4,826,706,000	4,125,424,662

●令和4年度決算に基づく健全化判断比率等

市の比率はいずれも、法令で定められている早期健全化基準（財政再生基準）、経営健全化基準を下回っており、健全な財政を維持しています。詳しくは、市ホームページをご覧ください。

問財政課☎④477

○健全化判断比率

比率名	説明	算定結果
実質赤字比率	一般会計などの赤字の大きさを表します	赤字なし
連結実質赤字比率	市全体の赤字の大きさを表します	赤字なし
実質公債費比率	借入金など、その年の返済額の大きさを表します	7.0%
将来負担比率	借入金の残高など、今後支払わなければならない負債の大きさを表します	45.3%

○資金不足比率

区分	算定結果
上水道事業	資金不足なし
公共下水道事業	
稲荷伊草第二土地区画整理事業	
鶴ヶ曽根・二丁目土地区画整理事業	
大瀬古新田土地区画整理事業	
西袋上馬場土地区画整理事業	
八潮南部東一体型特定土地区画整理事業	

市政の執行状況

令和5年第3回市議会定例会が9月1日から21日まで開催され、市長が開会初日に前定例会以降の市政の執行状況の概要について報告しました（一部抜粋。全文については、市ホームページに掲載）。

問企画経営課☎④885

教育文化・コミュニティ～学びとつながりを大切にすまち～

- ・7月3日に、学校給食提供事業者および市内小中学校を対象とした、外部機関による学校給食衛生検査を実施
- ・8月7日に、市と包括連携協定を結ぶ国士舘大学において、市内小中学生が防災の知識や救急救命の重要性について学ぶため、「八潮こども防災マイスター育成プロジェクト」を実施

健康福祉・子育て～誰もがいきいきと暮らせるまち～

- ・7月11日から、八潮メセナ・アネックスにおいて、助産師などの専門職による産後の母親の心身のケアや授乳などに関する助言指導を行う産後ケア事業通所型（集団）を開始
- ・「電力・ガス・食料品等価格高騰重点支援給付金」を給付するため、8月8日に、対象となる令和5年度非課税世帯等7,995世帯に対し確認書を発送。また、8月10日から、市役所に給付金窓口を開設
- ・8月10日から、「物価高騰対策子育て支援臨時特別給付金」の申請を必要とする対象者の受付を開始。また、8月24日に、申請が不要な対象者11,252人に1億1,252万円を給付。

防災・防犯・消防・救急～誰もが安全で安心して暮らせるまち～

- ・夏の交通事故防止運動期間中の7月24日に、やしお駅前公園において、草加警察署および交通関係団体などで構成される八潮市交通安全対策協議会とともに、交通安全の街頭啓発活動を実施

産業経済・観光～地域の特性を活かしたにぎわいと活力のあるまち～

- ・7月29日に、市内農地において、「第14回親子夏野菜旬採り合戦」を開催。また「枝豆栽培親子農業体験」の一環として枝豆を収穫
- ・8月25日に、やしお駅前公園および八潮駅構内などにおいて、「八潮夜市2023 八潮の夏だ！夜市だ！盆踊り大会だ！」を開催



夏野菜旬採り合戦

都市基盤・環境～快適でやすらぎと潤いのあるまち～

- ・7月25日に、北部拠点まちづくり推進地区まちづくり計画に基づき、地元主体のまちづくりを推進するため、「北部拠点まちづくり推進協議会」を設立

八潮市役所 ☎996-2111 市外局番は(048)です

日日時・期間 場所 対象 内容 持ち物 定員 費用 申し込み 問い合わせ



市役所の電話
996-2111
FAX
995-7367

防災行政無線
テレホンサービス
0120-840-225
防災行政無線で放送した内容が聞き取れなかった場合、再度聞き直せます(定時放送を除く)。通話料は無料です。

案内

会議の開催

●第2回八潮市健康と福祉のまちづくり推進協議会の傍聴

日11月8日(水) 午後1時15分～2時30分

場保健センター

内食育推進計画、健康づくり行動計画、八潮市いのちを支える自殺対策計画の次期計画策定について

定5人(当日先着順)

問健康増進課 ☎995-3381

●第4回八潮市高齢者保健福祉推進審議会の傍聴

日11月9日(木) 午後1時30分～3時30分

場八潮メセナ会議室

内第9期八潮市高齢者保健福祉計画・介護保険事業計画策定について

定10人(申込順)

用10月16日から11月8日までに、電話で長寿介護課(☎9447)へ

●第2回八潮市都市計画審議会の傍聴

日11月13日(月) 午前10時～

場八潮市商工会館大会議室

内草加都市計画生産緑地地区の変更について

定10人(当日先着順)

問都市計画課 ☎270

市民課日曜窓口の休止

やしお市民まつりの開催に伴い、混雑による安全管理上の観点から休止します。

日10月22日(日)

※マイナンバーカードをお持ちの方は、コンビニエンスストアで住民票の写しなどの証明書が取得できます。

問市民課 ☎210

マイナンバーカードの一部手続きの停止

システム機器更新作業に伴い、手続きの一部を停止します。

日11月2日(木)午後6時～5日(日)正午

内マイナンバーカードの交付、暗証番号初期化、交付申請書発行、電子証明書の有効期限の更新、券面事項更新など

問市民課 ☎426

令和6年八潮市成人式

12月初旬、市内在住の対象者

に案内通知を郵送します。

日令和6年1月8日(祝) 第1部(主に八潮・八條・八幡中学校区の方) = 午後0時30分～1時、第2部(主に大原・潮止中学校区の方) = 午後2時～2時30分

※いずれの部でも参加可。複数回の参加は不可

場八潮メセナホールほか

対平成15年4月2日～平成16年4月1日生まれの方※市外に転出した方も参加可。電話または電子メール(☎shakaikyoku@city.yashio.lg.jp)でお問い合わせください。

内式典など

問社会教育課 ☎365

緊急地震速報訓練放送

地震や武力攻撃などの国からの緊急情報を伝達する全国瞬時警報システム(J-ALERT)と、市の防災行政無線の連動を確認するため、訓練放送を行います。

日11月2日(木) 午前10時ごろ

※災害や天候などにより、中止する場合があります。

内▼防災行政無線チャイム▼「こちらは、防災やしおです。

ただ今から訓練放送を行います」▼緊急地震速報チャイム音+「緊急地震速報。大地震です。大地震です。これは、訓練放送です」(3回)▼「こちらは、防災やしおです。これで、訓練放送を終わります」▼防災行政無線チャイム

※防災行政無線から緊急地震速報が流れたら、地震の揺れから身を守る行動として、「体勢を低く、頭を守り、動かない」を実施してください。

問危機管理防災課 ☎804



市税の納期内納付への取り組み

市では、公平な徴収のため、滞納者に対する一斉催告などに取り組んでいます。現在、未納のある方は早急に納付いただくとともに、これから納期限が到来する税金の納期内納付にご協力ください。

問納税課 ☎330

市議会新議長選任



議長 福野 未知留 氏

令和5年第3回市議会定例会(9月21日)において、新たな議長が選任されました。

問議事調査課 ☎277

経歴
八潮市議会議員(3期)
総務文教常任委員会委員長

ご長寿おめでとうございます

令和5年度に100歳を迎える10人の方に、長寿のお祝いをしました。

問長寿介護課 ☎447

石井 みち子 さん
小倉 きみ江 さん
小倉 ふさ さん
高田 澄子 さん
恒川 久子 さん

中村 さと子 さん
平山 ミツ さん
増田 はる さん
峯岸 千代 さん

※同意いただいた方のみ50音順で掲載しています。

個人情報を守るために 本人通知制度へ登録しよう

本人通知制度とは、本人の代理人または第三者に戸籍謄本や住民票の写し(本籍記載のもの)などを交付したときに、登録者本人にその事実を通知する制度です。

不正請求の抑止、不正取得の早期発見のために登録しましょう。

問市民課 ☎213

<登録できる方>
市の住民基本台帳または戸籍に記載されている方

<通知の対象となる証明書>

- ・住民票の写し(本籍の記載があるもの)
- ・住民票記載事項証明書(本籍の記載があるもの)
- ・戸籍謄抄本(除籍を含む)
- ・戸籍の附票の写し(本籍の記載があるもの)

<通知する内容>

- ・交付年月日
 - ・交付した証明書の種類・通数
 - ・交付請求者の種別(代理人、第三者)
- ※請求者の氏名・住所は通知しません。

<登録手続き>

申請書(市民課、駅前出張所または市ホームページで入手)、窓口に来庁する方の本人確認書類(運転免許証など)および委任状(代理の方のみ)をお持ちのうえ、市民課または駅前出張所へ(郵送による申請も可能)



おしらせHOTコーナー

家屋調査

令和5年中に家屋（基礎などにより土地への定着性がある車庫や物置なども含む）を新築または増改築した場合、令和6年度より固定資産税・都市計画税が課税されます。その税額を算出するため、市職員が家屋の間取りや設備などの調査を実施していますので、ご協力をお願いします。

また、「調査を行っていない家屋」や「取り壊しをした家屋」がありましたらご連絡ください。
問 資産税課 ☎④412



生産緑地地区の都市計画変更案の縦覧

日 10月13日(金)～27日(金)
場 公園みどり課

対 市内在住または利害関係のある方

意見書の受付 10月27日(必着)
問 公園みどり課 ☎④467

埼玉県最低賃金の改正

10月1日から埼玉県最低賃金は時間額1,028円（引き上げ額41円）となりました。

埼玉県最低賃金は、賃金の最低限度を定めるもので、年齢や雇用形態に関係なく、県内で働

くすべての労働者に適用されま
す。使用者も労働者も必ず確認
しましょう。

※一部の産業には、特定（産業別）最低賃金が適用されます。
問 埼玉労働局賃金室 ☎048-600-6205

長期優良住宅維持保全状況等調査

対 長期優良住宅として認定を受け、工事完了から5年、10年を経過した住宅

報告期限 11月10日

※10月中に調査対象住宅の所有者あてに郵送で通知します。

問 開発建築課 ☎④497

令和5・6年度の入札参加資格審査申請の追加受付

「建設工事、設計・調査・測量、土木施設維持管理業務」および「物品等業種」の入札参加資格審査について、追加で申請を受け付けます。

登録期間 令和6年3月1日～令和7年3月31日

●建設工事、設計・調査・測量、土木施設維持管理業務の申請

受付は埼玉県電子入札共同システム参加自治体との共同受付窓口（埼玉県）で行います。

問 新規申請は11月1日から24日（消印有効）まで、業務追加申請は11月1日から30日（消印有効）までに、申請書類を郵送で県共同受付窓口へ※市の窓口では受け付けしません。

詳しくは、県ホームページを

ご覧ください。

●物品等業種の申請

問 11月1日から24日（消印有効）までに、申請書類（市ホームページで入手）を郵送で契約検査課へ

問 契約検査課 ☎④445

八潮市消防団特別点検

日 11月5日(日) 午前9時～11時30分

場 八條小学校校庭※雨天の場合は中止

内 点検官による人員服装規律の点検や消防車両・機械器具の点検、各種表彰状の授与

問 八潮消防署管理課 ☎996-0119

募集



八潮市防災会議委員

任期 委嘱の日から2年間

対 令和5年10月10日現在、市内に1年以上在住している満20歳以上の方で、平日の昼間に開催する会議（年に1～2回程度）に出席できる方※市議会議員・市職員（常勤）・公募による本市の附属機関の委員を除く

内 八潮市地域防災計画の見直しについての審議

定 2人（書類審査により選考）

報酬 市の規定により支給

問 11月10日（必着）までに、住所・氏名・生年月日・性別・電話番号・応募動機（400字程度、様式自由）を記入のうえ、窓口または郵送で危機管理防災課（☎④804）へ

自衛官

募集職種 ①一般曹候補生②自衛官候補生③自衛隊高等工科学学校（推薦）④自衛隊高等工科学学校（一般）

対 ①②18歳以上33歳未満の方③④15歳以上17歳未満の方

試験日 ①12月9日(土)～14日(木)のうち指定する1日②随時③令和6年1月6日(土)～8日(祝)のうち指定する1日④令和6年1月13日(土)または14日(日)のいずれか指定する1日

問 ①11月30日まで②随時③12月1日まで④令和6年1月5日まで

詳しくは、自衛隊埼玉地方協力本部ホームページをご覧ください。

問 自衛隊埼玉地方協力本部 ☎048-831-6043、朝霞地域事務所 ☎048-466-4435

特定保健指導を利用しましょう

八潮市国民健康保険被保険者のうち、特定健康診査の結果、生活習慣病のおそれがある方へ「特定保健指導の案内」を発送します。特定保健指導では、専門の指導員が食事や運動などの生活習慣の改善をお手伝いします（無料）。通知が届いた方はご利用ください。

問 国保年金課 ☎④825

令和3年度特定保健指導参加者の結果（参考）

	参加者の結果（平均）	減少した方の割合
体重	1.7キログラム減	85.7パーセント
腹囲	1.0センチメートル減	61.2パーセント

育児休業代替任期付職員採用候補者登録試験

職員の育児休業取得に伴い、代替が必要となる場合に任用する職員の登録者を募集します。

問 人事課 ☎④253

募集職種	募集人数	受験資格など
一般事務	10人程度	高等学校卒業以上の学歴を有し、かつ、パソコン操作（文書作成や表計算処理など）および窓口対応や電話対応などができる方
保育士	5人程度	保育士の資格を有する方
保健師	2人程度	保健師の資格を有する方

※地方公務員法第16条に規定する欠格条項に該当する方は受験できません。

試験日 11月12日(日)

試験内容 作文試験

登録時期 12月1日以降

受験案内 窓口配布および市ホームページに掲載

申込方法 市ホームページ内から電子申請

受付期間 10月31日まで



意見募集

八潮市学校給食ビジョン（案）

今後の学校給食のあり方について総合的に整理し、将来にわたり安全安心で持続可能な学校給食を提供することを目的とした「八潮市学校給食ビジョン」を策定するにあたり意見を募集します。

問 学務課 ☎④366

公表の場所 市役所、市内公共施設、市ホームページ

募集期間 11月8日（必着）まで

意見の提出方法

「八潮市学校給食ビジョン（案）に対する意見」と明記（メールの場合は件名に）し、住所、氏名を記入のうえ、窓口、郵送、ファクスまたは電子メールで学務課（〒340-0816中央2-10-17、☎998-0828、✉gakumu@city.yashio.lg.jp）へ