



第29回

やしお 市民まつり を開催しました

10月21日(土)・22日(日)、「第29回やしお市民まつり」を4年ぶりに開催しました。
当日は天候にも恵まれ、約132,000人の来場者でにぎわいました。

問第29回やしお市民まつり実行委員会事務局(市民協働推進課内) ☎④465



やんぱく相撲



オープニングパレード

みんな!

たくさん会いに来てくれてありがとう!



ダンス発表会



青少年啓発コーナー(玉入れ)

新庁舎の内覧会

新庁舎オープンに先立ち、内覧会を行います。事前申し込みの必要はありませんので、この機会に新しくなった庁舎にぜひお越しください。

当日は、新庁舎2階サークル広場で市内事業者が出店し、昼市イベントも同時開催します。



開催日時 11月26日(日) 午後2時~4時



ハッピーこまちゃんPRコーナー

広報やしおに掲載した内容などについて詳しくは、市ホームページをご覧ください。



市の人口と世帯数



人口...92,846人 (-38人)
世帯...45,908世帯 (+21世帯)

男...48,177人 (-36人)

女...44,669人 (-2人)

令和5年(2023年)10月1日現在

11月11日は『介護の日』、11月30日は『人生会議の日』

厚生労働省では、11月11日を『介護の日』、11月30日を『人生会議の日』と定めています。介護や医療・ケアに関する相談窓口などについてお知らせします。これを機会に、介護・在宅医療・療養について考えてみましょう。 **問**長寿介護課 ☎448

『介護の日』・『人生会議の日』啓発事業

日 11月13日(月)～17日(金)
場 市役所1階ロビー
内 啓発ポスターの掲示、関連パンフレットなどの配布

介護マークの配布

介護中であることを周囲の方に理解していただくために、介護マークを無料で配布しています。



相談窓口

●高齢期の心配ごと相談

地域で暮らす高齢者とその家族の介護・福祉・医療などに関する、さまざまな相談を受け付けています。

名称	担当地域
東部地域包括支援センター やしお苑 ☎998-8895	二丁目、木曾根、南川崎、伊勢野、八潮1～4・6丁目
西部地域包括支援センター ケアセンター八潮 ☎994-5562	小作田、松之木、上馬場、中馬場、西袋、柳之宮、南後谷、中央1～4丁目、八潮7・8丁目、緑町1・2・4丁目
南部地域包括支援センター 埼玉回生病院 ☎999-7717	大瀬、古新田、垢、大原、大曾根、浮塚、八潮5丁目、大瀬1～6丁目、茜町1丁目
北部地域包括支援センター やしお寿苑 ☎930-5123	八條、鶴ヶ曾根、伊草、新町、緑町3・5丁目、伊草1・2丁目

●仕事と生活の両立支援相談窓口

日 月・水・金曜日(祝日、年末年始を除く) 午前9時～午後4時30分
内 相談員による悩み相談、必要なサービスの提供窓口や役に立つ情報の提供
問 埼玉県仕事と生活の両立支援相談窓口 ☎048-830-4515

●在宅医療・療養に関する相談

日 月～金曜日(祝日、年末年始を除く) 午前9時～午後5時
場 在宅医療サポートセンター(草加市保健センター内)
内 本人やその家族などからの在宅医療・療養に関する相談、医療・介護の関係者が市民に在宅療養サービスを継続して提供するためのサポート
※八潮市生涯学習まちづくり出前講座「さあ、始めよう!人生会議(ACP)」を実施しています。ご希望の場合はお問い合わせください。
問 (一社)草加八潮医師会在宅医療サポートセンター ☎959-9972、FAX959-9982

在宅医療・介護連携推進事業講演会「緩和ケアって、なあに?」

日 12月12日(火) 午後2時～3時30分
場 八潮メセナ集会室
対 市内在住・在勤の方
内 がんによる辛い症状を和らげて自分らしい生活を送るための緩和ケアについて
講師 藤城儀幸さん(八潮中央総合病院緩和ケア内科)
定 80人(申込順)
費 無料
申 (一社)草加八潮医師会在宅医療サポートセンターへ

私と家族の安心ノート(エンディングノート)の配布

高齢者が今後について、どのような意向を持っているのか、家族で話し合うきっかけとして「私と家族の安心ノート」を無料で配布しています。
配布場所 長寿介護課(市ホームページからもダウンロード可)
対 市内在住の方

12月3日～9日は『障害者週間』

～令和6年4月から「合理的配慮の提供」が事業者にも義務化されます～

問 障がい福祉課 ☎473

合理的配慮の提供の義務化

障害者差別解消法の改正により、事業者による障がいのある方への合理的配慮の提供が令和6年4月から義務化されます。

【改正後】

	行政機関	事業者※	
不当な差別的取扱い	禁止	禁止	※会社、お店、民間団体など事業を行うものであり、個人事業主、NPO法人などの非営利団体も含む
合理的配慮の提供	義務	努力義務 ⇒義務	

「合理的配慮の提供」とは

障がいのある方から、社会の中にあるバリア(障壁)を取り除くために何らかの申し出があった場合に、負担が重すぎない範囲で対応することです。

合理的配慮の例

障がいのある方への配慮は、相手の立場に立って考えることで生まれるちょっとした心づかいとも言えます。合理的配慮の内容は障がいの特性やそれぞれの場面・状況に応じて異なります。

●難聴の方に

大きな文字を書いて筆談を行うなど。

●肢体不自由の方に

車椅子でも利用できるように椅子やテーブルの配置を変える。手にまひがあり、文字を記入できない方には、代筆をするなど。

詳しくは、右の2次元コードからご覧ください。
内閣府：障害者の差別解消に向けた理解促進ポータルサイト



高齢者ふれあいの家支援事業

市では、空き家などを活用して、「高齢者ふれあいの家」を開設する方に対し、運営費などの助成を行っています。詳しくは、お問い合わせください。
問 長寿介護課 ☎448

高齢者ふれあいの家とは

高齢者の社会的孤立の防止や心身の健康維持のために趣味活動などを行う交流の場です。どなたでも自由に参加することができます(1回100円)。

開設中の高齢者ふれあいの家

●たんぼぼカフェ

日 毎週火曜日(祝日を除く) 午後1時～3時

毎週木曜日(祝日を除く) 午前10時～午後3時

場 八條2835-15

●カフェしおどめ

日 毎週月・水曜日(祝日を除く) 午後1時～4時

場 伊勢野257(公社)八潮市シルバー人材センター内

●パルコカフェ

日 毎週木曜日 午後1時30分～3時30分

場 緑町2-25-19

●高齢者ふれあいの家「茶乃間」

日 毎週水・金曜日(祝日を除く) 午後1時～3時

場 中央1-5-13

●ふれんど

日 毎週月・金曜日 午前10時～正午

場 大曾根452-5

●ポコカフェばあ～ばの家

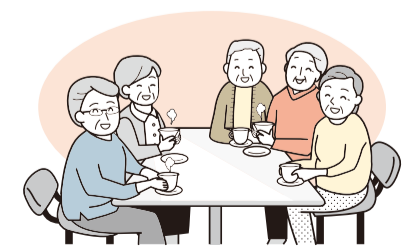
日 毎週月・木曜日、最終金曜日(祝日を除く) 午前10時～午後3時30分

場 八潮6-8-12

●こうゆう

日 毎週金曜日 午後2時～4時

場 垢17



あなたしか 気づいてないかも そのサイン

11月は児童虐待防止月間



お住まいの地域の児童相談所につながります。

※一部のIP電話からはつながりません。

子育てに関する悩みや質問がある方は、お気軽にご相談ください。また、地域の方からの連絡・相談が子どもを守り、子育てに悩む保護者を支援するための一歩となります。

問子ども家庭支援課 ☎ 806

児童虐待とは

子への暴力行為や性的行為、養育の放棄、無視、きょうだい間差別、子の目の前で家族に対して暴力を振るう行為などが該当します。しつけと称した体罰や暴言も虐待行為にあたります。

次のサインがあったら すぐ電話を!

●子どものサイン

いつも子どもの泣き叫ぶ声や保護者の怒鳴り声がある、不自然な傷や打撲のあとがある、衣類やからだがいいつも汚れている、表情が乏しい、活気がない、夜遅くまで1人で家の外にいる

●保護者のサイン

地域などと交流が少なく孤立している、小さい子どもを家においたまま外

出している、子育てに関して拒否的・無関心である、子育てに対して強い不安や悩みを抱えている、子どものけがについて不自然な説明をする

連絡は匿名で行うことも可能です。連絡者や連絡内容に関する秘密は守られます。

5つのポイントを心がけ、子どもに向き合みましょう

- ・子育てに体罰や暴言を使わない
- ・子どもが親に恐怖を持つとSOSを伝えられない
- ・爆発寸前のイライラをクールダウン
- ・親自身がSOSを出そう
- ・子どもの気持ちと行動を分けて考え、育ちを応援

■相談窓口 (受付時間は、個別にお問い合わせください)

・虐待が疑われる時など	
市子ども家庭支援課	☎ 806
草加児童相談所	☎ 920-4152
・乳幼児の子育ての悩みについて	
やしお子育てほっとステーション	☎ 951-0229
・子育て全般、発達、こころの健康などについて	
市家庭児童相談室	☎ 472
教育相談所 (不登校・いじめについて)	☎ 995-0077
草加保健所	☎ 925-1551
子どもスマイルネット	☎ 048-822-7007

保健センターに相談 ☎ 995-3381	
保健師・助産師による妊娠、出産、子育て期までの悩みについて	にじいろ子育て相談室
乳幼児の子育ての悩みについて	乳幼児相談
発達の相談	すこやか相談
臨床心理士による子育て上の悩み、不安などの相談	ママのこころの相談
子育てへの不安などをお持ちの方たちが集い、自由に話し交流	子育てメンタルサロン (登録制)

市立保育所・市立学童保育所の職員募集

市立保育所・市立学童保育所に勤務する会計年度任用職員を募集します。保育士および看護師は都道府県知事への登録が必要です。

問保育課 ☎ 314

雇用期間 令和6年4月1日～令和7年3月31日

令和6年1月15日 (必着) までに、八潮市会計年度任用職員登録票 (保育課または市ホームページで入手) に写真貼付、希望職種を記載のうえ、希望職種の資格を有する方は資格証明書の写し (資格取得見込証明書) を添えて、窓口または郵送で保育課へ (締め切り以降は個別に対応) ※面接日は、後日、申込者に通知します。



勤務日時など詳しくは、右の2次元コードからご確認ください。



職種	資格など	賃金 (月額)
保育士	保育士登録	212,318円
看護師	看護師登録	227,052円
保育指導員	保育士資格または育児経験を有する方	74,534円
学童保育指導員	放課後児童支援員認定資格研修の受講資格 (保育士資格、教員免許など) を有する方	143,078円
学童保育補助指導員	学童保育に興味のある方	135,631円

※賃金は上限時間で勤務した場合 (地域手当含む、令和5年10月1日時点の賃金水準)。通勤手当など別途支給。

やしお文芸特集

問秘書広報課 ☎ 423

短歌 沖 ななも 選

沖縄戦を語る米兵百一歳しぼりだす声あふれる涙 平沼良子

評 沖縄戦は、沖縄に暮らす方たちが苦しめられたのは大きな悲しみだが、冷静になったアメリカの兵士にとっても苦しかったに違いない、百一歳になっても。 鴉田美枝子

わが庭にオリブオイルの取れる日はいつのことならん九十歳の身に 鴉田美枝子

評 オリーブは一種ではなかなか実がつかないらしい。実が生ってもオイルにするにはかなりの量が必要だろう。しかしその日を糧に元気でいてほしい。 新井てる子

病室の天井見上げ今日も暮れわたしの細胞きつとよみがえる 新井てる子

大会に来てゴミ拾う日本人 島に来てゴミ捨てるヤマトンチュー 種村幸子

俳句 落合 水尾 選

月の出を待つ間の昔話かな 井上進寿

評 月は秋の季語。月見。月が地平線から上がるのを待つ間つい昔話が出る。静かな懐かしい時間を共に出来るしあわせ。それを共々に味わったことであろう。無理のない表現がいとしまれる。

当分は死なぬ所存や薬喰 小島昭七

評 薬喰いとは、冬、養生のために、栄養食を取る。鹿や猪の肉を入れた鍋料理を薬と称して食べる。それを信じて疑わない昔気質の人の人情。愉快な話である。

雨だれの拍手はずれの音夜長 澤田洋子

恋人と見まがふひとや踊り笠 高橋きくい

如月や土に手こずる畑仕事 宇田川敏雄

茶の花の静かな香り愛すなり 小林彩乃

八潮南高校の生徒
が編集しました

～みんなで行こう！ 公園巡り！～



ハッピー

八潮南高校は、八潮駅周辺の4カ所の公園を取材し、公園の特長についてまとめました。
※取材した公園には駐車場がありません。車での来園はご遠慮ください。

市内の公園に行ったら探してみてください！

まごころ♡ベンチ

まごころ♡ベンチとは、公園や遊歩道に休憩や安らぎなどを提供するため個人や団体から寄附されたベンチです。ベンチには寄附した方のお名前やメッセージを刻印したプレートが付いています。



点検済みシール

市では、公園利用における安全性を高めるため、専門業者による点検を年に1回行っています。また、専門業者による点検が終了した公園遊具などには、点検済みシールが貼付されています。



大曽根小北さくら公園

所在地：大原583

大曽根小北さくら公園には、大きな複合遊具や健康遊具などがあり、「地域に親しまれ、幅広い世代の方々に利用してもらえる公園」をコンセプトにした公園です。春には芝生広場で花見をしたり、夏には噴水広場で水遊びができます。また、幼児広場は地面がゴムチップマウンドでできているので、体に障がいのある子ども、ない子どもも遊べるインクルーシブ遊具などがあるため誰でも安全に遊ぶことができます。



【市民の方にインタビューしてみました】

Q.市内にいくつか公園がある中で大曽根小北さくら公園に来た理由は何ですか？

A.大きな遊具がたくさんあり、ボール遊びなどもできるからです。

Q.公園にはどんな方が来ていますか？

A.小さなお子さんや小中学生などいろいろな方がこの公園を利用していますが、みなさんがマナーを守り、きれいに公園を使っています。公園自体も広く、子どもを遊ばせやすい良い公園です。



やしお駅前公園

所在地：大瀬6-3-1

やしお駅前公園には、木製の大型遊具があり、熱くなりにくいので、夏場でも遊ぶことができます。また約1.4ヘクタールの広い面積を有する公園のため、八潮夜市や八潮朝市などのイベントが行われます。ピクニックや散歩にもおすすめの公園です。駅からのアクセスの良さも魅力の一つです。



大瀬北公園

所在地：大瀬3-8

大瀬北公園は、北側にはつくばエクスプレスが通っており、南側には大瀬小学校が隣接しています。また、花桃やイチョウなど四季折々の木々の風景を楽しむことができます。



伊勢野わかば公園

所在地：伊勢野272

伊勢野わかば公園は、樹木が多く、日影が多いため、夏は涼しく、秋にはきれいなイチョウを見ることができる公園です。



八潮南高校 編集後記

今回、私たちは4カ所の公園を取材しました。

近年、公園の遊具が原因で子どものけがが増加し、多くの遊具が撤去されています。しかし市内の公園では、専門業者による遊具の点検を行うなど安全対策が取られているなど思いました。

今回の取材を通して八潮

市は、子どもがのびのびと生活できるように、安心と安全に力をいれた公園作りをしていると感じました。



左から、高柳 梨花、松平 未来、矢野 尚白葵、白井 七海



やしまるくん

みんな知ってる？八潮の防災

八潮高校の生徒
が編集しました

災害の被害を最小限に抑えるためには、自助・共助・公助それぞれが、防災力を高め、連携することが大切であるといわれています。大きな災害が発生すると、市役所などからの支援に時間がかかる場合があります。被害をできるだけ少なくするためには、自分を守る「自助」がとても重要となってきます。

今回は、「自助」と「公助」の備蓄に注目し、取材をしました。

みんなは備えている？ 自助

家庭での備蓄には、必ずしも専用の備蓄セットが必要とは限りません。備蓄品は、手軽に100円ショップやホームセンターなどでも手に入れることができます。

これがあると便利！
危機管理防災課の職員がおすすめする備蓄品



- **ラップ・まな板シート**：災害時、水は大変貴重なものになります。食器の上にラップなどを敷いてから食材を乗せ、食後はラップなどはがすことで、食器を汚すことなく使用することができます。
- **LEDランタン**：停電時の照明としてろうそくを準備している場合も多いと思います。しかし、ろうそくは地震によって倒れ、火災につながる危険があります。そのため火を使わず広範囲を照らすことができるLEDランタンがおすすめです。LEDランタンは、リビング用・キッチン用・トイレ用として、各家庭3個程度用意しましょう。
- **簡易ブランケット**：避難所での防寒対策や着替えをする際の目隠しに使用できます。
- **シャンプーシート**：災害時は断水によりお風呂に入れないうことが予想されるため、あると便利です。
- **電池**：いざ使うときになって使えないということを防ぐために多めに持っておきましょう。

体験しました！ 公助

八潮高校にある備蓄倉庫に実際入り、備蓄品を見てきました。水やお湯を入れるだけで食べられるアルファ米や発電機、避難者のプライバシーを確保するために使用するワンタッチ式パーティションやテントなどたくさんの備蓄品がありました。

その中で、ワンタッチ式パーティションとテントを設置して、中に入る体験をしました。特徴としては、ワンタッチ式テントには開閉できる窓が3つあり、テント内の換気ができる作りになっていました。また、ワンタッチ式パーティションは屋根がなく、開放的な作りでした。思っていたよりも大きかったけど、簡単にたてることができました。

たくさんの備蓄品を見て、少し安心しました。しかし、災害時には多くの人々が避難してくると思うので、自分で備えることが一番大切だと思いました。



ワンタッチ式パーティション



備蓄倉庫

危機管理防災課の職員にインタビューをしました！



Q.避難者に対して何日分の備蓄品を用意していますか？

A.首都直下地震が発生した場合、八潮市では4,545人が避難所に避難すると想定されています。災害時、食料などの支援物資は到着までに4日から7日を要すると言われていたことから、想定される避難者に対し、市が1.5日分、県が1.5日分の計3日分の食料などを備蓄しています。また、避難所へ避難しない場合であってもスーパーなどの店頭で食品などが届くまでには7日程度を要すると言われていたことから、各家庭で最低3日分、可能であれば7日分の食料などの備蓄をお願いします。

Q.世代別にどのような支援物資を想定していますか？

A.例えば、乳幼児用として、粉ミルクや液体ミルク、離乳食、紙おむつを備蓄しており、特にミルクについては、普段から飲みなれたものでなければ口にしないという場合もあるため、数種類のミルクを備蓄しています。また、食べる機能が弱くなった高齢者や疾患により食事の制限がある方でも食べられるおかゆなどの備蓄を行うことや、食物アレルギーのある方も食べられるよう、食物アレルギーの原因物質となる食材が含まれない食料を選定するよう心掛けています。

Q.被災者へのメンタルヘルスケアは、どのように行うのですか？

A.災害は予期しない出来事です。生活の大きな変化や将来への不安などから心身の不調をきたすことも想定されます。このため、専門的な知識を持った職員などが被災者からの相談に対応し、医療的なケアが必要となる方については医師などと連携し対応にあたることを想定しています。

Q.避難所に避難する時のペットの扱いはどうするのですか？

A.ペットと一緒に避難所に避難することは可能ですが、アレルギーのある方などに配慮し、人とペットの居住スペースを分けています。ペットと避難する方はケージや餌を持参し、責任をもってペットのお世話をお願いします。



八潮高校 編集後記

この機会を通じて、貴重なお話を聞くことができ、防災についての知識が身につきました。

災害が起きた時には、落ち着いて行動し今回の経験を生かせるようにしたいです。

八潮市はいろいろな対策をしていることに気づき、とても感心しました。また、市長のお話を伺うことができ、八潮市に対してどのよ

うな政策を考えているのかが分かりました。今回、いろいろな政策を聞いてとても良かったです。来年も市長と政策について深く話していきたいです！



左から、橋本 梨乃、雪森 夢來、赤松 庵、馬上 隼和



市役所の電話
996-2111
FAX
995-7367

防災行政無線
テレホンサービス
0120-840-225
防災行政無線で放送した内容が聞き取れなかった場合、再度聞き直せます(定時放送を除く)。通話料は無料です。

案内

コンビニ交付サービス の一時利用停止

システムメンテナンス作業のため、一時停止します。
日12月4日(月)
問住民票・印鑑証明・戸籍関係=市民課 ☎ ☎ 210、課税(所得)証明・非課税証明関係=市民税課 ☎ ☎ 206

2024年版埼玉県民手帳 の販売

日12月15日(金)まで 午前9時~午後5時
場企画経営課
※市内の一部コンビニエンスストアなどでも取り扱っています。
内 ▼色=ネイビー、コバトナラベンダー ▼サイズ=縦14センチメートル×横9センチメートル×厚さ1センチメートル
費600円(税込)
問企画経営課 ☎ ☎ 233



全国一斉情報伝達試験 放送

地震や武力攻撃などの緊急情報を伝達する全国瞬時警報システム(J-ALERT)と、市の防災行政無線の連動を確認するため、試験放送を行います。
日11月15日(水) 午前11時ごろ
※災害や天候などにより、中止する場合があります。
内チャイムの音に続いて、次の放送が流れます。▼これは、Jアラートのテストです(3回)
▼こちらは、防災やしおです
問危機管理防災課 ☎ ☎ 804

女性に対する暴力をなくす運動

11月12日から25日までの2週間は「女性に対する暴力をなくす運動」期間です。
配偶者などからの暴力、性犯罪、セクシュアルハラスメントなど女性に対する暴力は著しく人権を侵害するものです。この機会に男女のあり方を見直し、より良い男女共同参画社会をつくっていきましょう。
※11月25日は「女性に対する暴力撤廃国際日」
問人権・男女共同参画課 ☎ ☎ 811

特別人権相談所開設

日12月7日(木) 午前10時~午後4時
場八潮メセナ研修室A・B
内人権に関する相談
相談担当者 人権擁護委員
※法務大臣から委嘱され、国民の基本的な人権が侵害されないように監視し、侵害があった場合には、適切な処置を講ずることによって救済を図ります。
問人権・男女共同参画課 ☎ ☎ 811

都市計画の案の縦覧

都市計画の案の縦覧および意見書の受付を行います。

- ①1・3・2号高速外環状道路
 - ②3・4・85号入谷東西線
 - ③3・6・86号外環八潮スマートICアクセス線
- 日11月14日(火)~28日(火)
場①②市都市計画課、県都市計画課、越谷県土整備事務所
③市都市計画課
意見書の提出
内市内在住または利害関係のある方
日11月28日(必着)までに、意見書(各縦覧場所または市ホームページで入手)を窓口または郵送で、市都市計画課(☎ ☎ 270)へ
※詳しくは、市ホームページをご覧ください。

下水道事業の運営状況のお知らせ

広報やしお9月号では、汚水処理の流れについてお知らせしました。今回は、下水道事業の運営状況についてお知らせします。

問下水道課 ☎ ☎ 345

下水道は、家庭や事業所などから出る汚水を処理する施設です。汚水の処理費用は、下水道使用料により賄われていますが、市の使用料水準では、毎年度収支に不足が生じており、公費で補填して事業を運営している状況です。

今後は、新たな整備だけでなく老朽化対策なども実施していくため、安定的かつ持続的な運営が求められています。
※収入の状況など詳しくは、市ホームページをご覧ください。

意見募集

- ①八潮市マンション管理適正化推進計画(案)
- ②八潮市マンションの管理の適正化の推進に関する法律施行細則(案)

マンションの管理適正化を推進するための計画(①)を策定し、計画に関連する細則(②)を定めるため、意見を募集します。

問都市計画課 ☎ ☎ 368
☒toshikeikaku@city.yashio.lg.jp

- ③第9期八潮市高齢者保健福祉計画・介護保険事業計画(案)

高齢者に関する各種の保健福祉事業や介護保険制度の円滑な実施に関する総合的な計画を策定するにあたり、意見を募集します。

問長寿介護課 ☎ ☎ 490
☒chojukaigo@city.yashio.lg.jp

- ④第3期八潮市国民健康保険保健事業実施計画(データヘルス計画)・第4期八潮市特定健康診査等実施計画(案)

国民健康保険被保険者の健康の維持・増進のため、保健事業の実施などの計画を策定するにあたり、意見を募集します。

問国保年金課 ☎ ☎ 825
☒kokuhonenkin@city.yashio.lg.jp

- ⑤第8次八潮市障がい者行動計画・第7期八潮市障がい福祉計画(案)
- 障がい児・者施策を総合的かつ計画的に推進する計画を策定するにあたり、意見を募集します。

問障がい福祉課 ☎ ☎ 473
☒shogai@city.yashio.lg.jp

公表の場所

市役所、市内公共施設、市ホームページをご覧ください。また、各担当課で貸し出しを行います。

募集期間

- ①②11月15日~12月15日(必着) ③~⑤11月22日~12月21日(必着)

意見の提出方法

①は「八潮市マンション管理適正化推進計画(案)に対する意見」②は「八潮市マンションの管理の適正化の推進に関する法律施行細則(案)に対する意見」③は「第9期八潮市高齢者保健福祉計画・介護保険事業計画(案)に関する意見」④は「第3期八潮市国民健康保険保健事業実施計画(データヘルス計画)・第4期八潮市特定健康診査等実施計画(案)に対する意見」⑤は「第8次八潮市障がい者行動計画・第7期八潮市障がい福祉計画(案)に対する意見」と明記(メールの場合は件名に)し、住所、氏名を記入のうえ、窓口、郵送、ファクスまたは電子メールで各担当課へ

全国一斉「女性の人権ホットライン」強化週間

日11月15日(水)~21日(火) 午前8時30分~午後7時(18日・19日は午前10時~午後5時)

女性をめぐるさまざまな人権問題についての電話相談

専用電話 ☎0570-070-810

相談担当者 法務局職員、人権擁護委員

さいたま地方法務局人権擁護課 ☎048-851-1000

里親制度

里親制度とは、虐待や経済的理由などで親と暮らせない子どもたちを自分の家庭に迎え入れ、養育することです。温かい愛情と正しい理解をお持ちの方なら、特別な資格は必要ありません。ただし、要件を満たす必要がありますので、詳しくは児童相談所へお問い合わせください。

草加児童相談所 ☎920-4152

募集

会計年度任用職員

募集職種 一般事務(障がい者) 事務補助など

勤務時間 週20時間以上30時間未満※応相談
 身体障害者手帳、療育手帳、精神障害者保健福祉手帳などの交付を受けている方

定若干名

日12月15日(必着)までに、必要書類を窓口または郵送で人事課(☎253)へ

※募集条件など詳しくは、市ホームページをご覧ください。

ジュニアリーダー養成研修会(第1期)参加者

日①令和6年1月14日(日)②2月18日(日) 午前9時30分~11時30分③6月を予定(全3回)

場①②りらーと八幡多目的室③後日、参加者へ連絡

市内在住の小学校5年生

ジュニアリーダーの意義や役割についての講義、レクリエーション実習など

定30人(申込順)

日11月15日から30日までに、申込書(社会教育課または市ホームページで入手)を窓口またはファクスで社会教育課(☎365、☎998-0828)へ

市営住宅入居者

入居予定日 12月下旬
 日次のすべてに該当する方

市に1年以上居住している方
 入居しようとする世帯全員の合計所得(控除後)が月額158,000円以下の方(裁量世帯は月額214,000円以下)
 市税などを滞納していない方
 現に住宅に困窮している方
 現に同居または同居しようとする親族がいる方
 暴力団員でない方

一般世帯向け住宅(2人以上の世帯) ※単身入居は条件あり

募集住宅=UR八潮団地14号棟5階建て4階(八条1567)

間取り=2DK

定1戸(申し込み多数の場合、抽選)

費月額14,800~25,600円

日11月20日までに、建設管理課(☎324) 窓口へ

高齢者向け優良賃貸住宅

60歳以上の単身者または夫婦(内縁を含む)のどちらかが60歳以上の世帯

募集住宅=安心ハウスやしお(大瀬932-6) ▼鉄骨3階建て1・2階 ▼間取り=ワンルーム

冷暖房完備、広い談話室、エレベーターあり、バリアフリー

定3戸(申込順)

費月額65,000円(ほかに共益費など1万円) ※令和6年6月30日まで所得に応じて家賃補助あり

申込書(株ピーエムドゥで入手)に必要な書類を添えて、窓口または郵送で(株)ピーエムドゥ(〒340-0053草加市旭町3-5-3 ※窓口は土・日曜日お休み)へ
 ※定数に達し次第、締め切り
 建設管理課 ☎324

新設小学校の校名

令和8年度に開校を予定している新設小学校の校名を募集します。

市内在住・在勤・在学の方
 ※1人1点まで

日12月11日(必着)までに、応募フォーム(2次元コードからアクセス)または応募用紙(市内公共施設または市ホームページで入手)を窓口、郵送、ファクスまたは電子メール

で学務課(☎378、☎gakumu@city.yashio.lg.jp)へ

埼玉県地球温暖化防止活動推進員

県では、地域における地球温暖化対策に関する活動を行うボランティアを募集します。

日11月30日(必着)までに、県環境部温暖化対策課(☎048-830-3033)へ ※詳しくは、県ホームページをご覧ください。

やしおインフォメーション

※費用の記載がない場合は、原則無料です。
 ※申し込みは、窓口または電話で各施設、担当課へ

やしお生涯学習館 ☎994-1000 所在地 鶴ヶ曽根420-2

催し	日時	詳細
「市民活動を広めるためのSNS実践講座」応用講座	12月4日(月)・11日(月)(全2回) 午前9時30分~11時30分	場やしお生涯学習館セミナー室 日Instagramを普段利用している18歳以上の方で、両日受講できる方 日Instagramの便利な機能について学ぶ 講師 八潮市ちゃんねる(地域情報サイト) 定12人(申込順) 日11月15日~12月3日(受付=午前10時~午後5時)
市民活動応援講座「みんなで話そう!未来のやしお」	12月10日(日) 午後2時~4時30分	場やしお生涯学習館多目的ホール 日市内在住・在勤の方 日ワークショップ形式で、八潮のためにできる事について話し合う 講師 松村大地さん((一社)Mi-Project) 定30人(申込順) 日11月15日~12月9日(受付=午前10時~午後5時)
【楽しく体験!! ヤッキーひろば】 ①カラーサンドアートをつくらう ②おもちゃの病院	12月16日(土) 午後1時30分~3時30分	場やしお生涯学習館展示コーナー 日①小学生以下(未就学児は保護者同伴) 日①カラーの砂をグラスにそそぎ、植物やフィギュアなどを使って自分好みのカラーサンドアートを作る②壊れたおもちゃの修理 定①15人(申込順) 費①100円②必要に応じて部品代あり 日11月15日~(受付=午前9時~午後5時)

資料館 ☎997-6666 所在地 南後谷763-50

催し	日時	詳細
体験講座「わら細工づくり」	11月25日(土) 午後1時30分~3時30分	場資料館会議室・学習室 日小学生以上 日わらで縁起物の亀を作る 講師 小林勝さん 定20人(申込順) 費300円(材料費) 日11月14日~22日




八潮メセナ ☎998-2500 所在地 中央1-10-1

催し	日時	詳細
第17回八潮市新人オーディション	12月2日(土) 午後1時~5時30分	場八潮メセナホール 日中学生以上 日クラシック音楽のピアノ・声楽・弦楽器・管楽器の若手アーティストが出演する公開オーディション 定80人(当日先着順)
ダイヤモンドアフタヌーンコンサート	12月23日(土) 午後2時~3時	場八潮メセナホール 日カジュアルなクラシックコンサート 出演 岩田紗奈さん(ピアノ) 演奏曲 坂本龍一/戦場のメリークリスマス、J.S.バッハ/主よ、人の望みの喜びよ ほか 定200人(当日先着順)

職員の通年輕装勤務(ノーネクタイなど)を11月1日から試行しています。

りらーと八幡

公民館 ☎995-6216 所在地 中央3-32-11

催し	日時	詳細
バルーンアート教室	12月2日(土) 午後1時30分～3時30分	場りらーと八幡多目的室2 対市内在住・在勤・在学の方 内クリスマスモチーフにしたバルーンアートを作る 講師 金子賢一さん 定30人(申込順) 申11月14日～
第39回八潮市民音楽祭	11月26日(日) 午前9時30分～午後4時	場八潮メセナホール 内音楽発表会
クリスマスケーキ教室	12月13日(水) 午後1時～4時	場りらーと八幡調理室 対市内在住・在勤・在学の方 内サンタフェイスのクリスマスケーキを作る 講師 田中手古奈さん(食育インストラクター) 定8人(申し込み多数の場合、抽選) 費1,500円(材料費) 申11月14日～21日 
手話講座	12月16日(土) 午後1時30分～3時30分	場りらーと八幡多目的室1 対市内在住・在勤・在学の方 内日常に活かせる手話の基礎知識を学ぶ 講師 小野寺勝紀さん 定20人(申込順) 申11月14日～

りらーと八條

公民館 ☎994-3200 図書館 ☎994-5500 所在地 八條2753-46

催し	日時	詳細
ボードゲームであそぼう!	12月3日(日) 午後1時～3時	場りらーと八條フリースペースほか 内簡単に遊べる色々なボードゲームを楽しむ 定10人(当日先着順)
わくわくサイエンス ～スノードームを作ろう～	12月10日(日) 午前10時～11時	場りらーと八條会議室2 対小学生 内スノードームを作り、瓶の中の動きを観察する 定15人(申込順) 費150円(材料費) 申11月15日～
脳トレ体操	12月13日(水)・27日(水) 午前10時～10時30分	場りらーと八條会議室1 対おおむね50歳以上の方 内音楽に合わせて座ったままでもできる、簡単な運動や頭の体操を行う 定各日20人(当日先着順)
ふれあいサロン ～ちぎり絵アート～	12月13日(水)・27日(水) 午前10時30分～正午	場りらーと八條会議室1 内季節に合わせたちぎり絵を作る 定各日20人(当日先着順)
びっくり!キッズサイエンス ショー	12月23日(土) 午前10時～11時30分	場りらーと八條会議室2 対5歳以上の方 内目や耳で楽しめるダイナミックなサイエンスショーを行う 出演 東京大学サイエンスコミュニケーションサークルCAST 定20人(申込順) 申11月15日～
冬の星空教室	12月24日(日) 午後6時30分～8時30分	場りらーと八條大ホール 対市内在住・在学の方(小学生以下は保護者同伴) 内天体望遠鏡を用いた天体観測。悪天時は映像鑑賞 講師 草加天文愛好会 定40人(申込順) 申11月15日～
図書館 バリアフリー上映会 「西の魔女が死んだ」	12月16日(土) 午後2時～4時	場りらーと八條多目的室 内字幕やガイド音声付きの映画を上映 定20人(当日先着順) ※席の確保が必要な障がいのある方は、11月15日から受付(ファクス可 ☎999-3232)

長寿介護課

☎☎408

催し	日時	詳細
フレイルチェック測定会	12月26日(火) 午後2時～4時	場八潮メセナ・アネックス 対市内在住の65歳以上の方 内健康状態の確認、筋肉量などの測定およびフレイル予防についての講座 定20人(申込順) 申11月15日から、電話で南部地域包括支援センター埼玉回生病院(☎999-7717)へ


商工観光課

☎☎202

催し	日時	詳細
第14回八潮朝市	11月18日(土) 午前10時～午後1時 ※荒天時、19日(日)に順延	場やしお駅前公園内※駐車場はありません。 内八潮産農産物や飲食類などの販売、スタンプラリーなど※詳しくは、(一社)八潮市観光協会ホームページをご覧ください。 問(一社)八潮市観光協会 ☎951-0323
八潮市工場さんぽ (工場見学・直売ツアー)	12月9日(土) 午後0時30分～4時	場八潮市観光協会集合 対高校生以上(1グループ2人まで) 内市内の工場(イワコー)見学や直売所(モンテール)で買い物 定30人(申し込み多数の場合、抽選) 申11月17日までに、電話、ファクスまたは電子メールで(一社)八潮市観光協会(☎951-0323、☎951-0626、✉info@840kankou.jp)へ

都市農業課

☎☎842

催し	日時	詳細
第52回八潮市鉢の会菊花・盆栽展示会	11月17日(金)～19日(日) 午前9時～午後4時 ※17日は午後3時から、19日は午後3時まで	場八潮メセナ展示室 内八潮市鉢の会会員が育てた鉢植えの菊花と盆栽を展示 

社会教育課

☎☎365

催し	日時	詳細
青少年アニメ・アフレコ体験講座	12月10日(日) 午後1時～4時	場八潮メセナ集会室 対市内在住・在学の小学生から20歳までの方 内オリジナルキャラクターの作成、アフレコの体験 講師 武藤裕治さん(アニメ「クレヨンしんちゃん」監督)ほか 定40人(申込順) 申11月15日～

草加消防署西分署

☎925-3251 所在地 草加市西町108-2

催し	日時	詳細
上級救命講習会	12月2日(土) 午前9時～午後6時	場草加消防署西分署 対八潮市または草加市に在住・在勤・在学の中学生以上 内成人・小児・乳児の救命に必要な応急手当(心肺蘇生法、AEDの取り扱い、異物除去法など) 定20人(申し込み多数の場合、抽選) 申11月17日まで

八潮市役所 ☎996-2111 市外局番は(048)です

日日時・期間 場場所 対対象 内内容 持持ち物 定定員 費費用 申申し込み 問問い合わせ



保健センターからのお知らせ

申問 ☎995-3381

健康マイレージ
ポイント対象事業



●11月は「乳幼児突然死症候群 (SIDS)」の対策強化月間

SIDSは、何の予兆や既往歴もないまま乳幼児が死に至る原因不明の病気で、次の3つのポイントを守ることにより発症率が低くなるというデータがあります。

- ①1歳になるまでは、あおむけに寝かせましょう。
- ②できるだけ母乳で育てましょう。
- ③妊娠中や赤ちゃんのそばでの喫煙はやめましょう。

●11月14日は「世界糖尿病デー」

糖尿病の怖さは、初期の段階では自覚症状がほとんど出ないことです。高血糖になると、のどが渇く、尿の回数が増える、疲れやすいといった症状が現れ、気がついた時にはかなり進行し、命に関わる合併症を引き起こします。

普段から、バランスの良い食事や適度な運動を心がけ、定期的に健診を受けましょう。

●12月1日は「世界エイズデー」

エイズとはHIV（ヒト免疫不全ウイルス）に感染することで、体の免疫力を低下

させる病気です。国内では、新規HIV感染者が年間約750件報告されています。

正しい知識を持って、自分や大切な人を守りましょう。また、不安があればすぐに検査を受けましょう。HIVの検査は、各保健所で無料、匿名で受けることもできます。

●子宮頸がん・乳がん検診無料クーポン券対象の方へ

12月20日(水)で個別検診が終了します。早めの受診をお願いします。乳がん(集団)検診は1月の女性優先検診デーまで利用できます。

●がんワンストップ相談

働くがん患者の治療と仕事の両立を支援するため、複数の専門職による無料相談会を実施します。

☎11月21日(火)、12月5日(火)・20日(水)、令和6年1月10日(水)・23日(火)、2月7日(水)・20日(火)、3月6日(水)・19日(火) 午後6時15分～8時15分(受付=午後7時45分まで)
☑県内在住または在勤する就労中のがん患者の方(休職中の方も含む)
☎電話、電子メールまたは県ホームページ内から電子申請で県疾病対策課(☎048-

830-3651、✉a3590-06@pref.saitama.lg.jp)へ

※詳しくは、県ホームページをご覧ください。

●令和6年度准看護学生募集

一次募集入学試験日 11月25日(土)
☎入学願書(草加八潮医師会准看護学校窓口で入手)を、11月21日(必着)までに郵送で、または11月22日午後4時30分までに窓口で、草加八潮医師会准看護学校(☎925-2950、〒340-0022草加市瀬崎5-34-5)へ

保健センターの催し

健康づくりの料理教室

☎12月1日(金) 午前10時～午後0時30分
場保健センター調理室
☑市内在住の64歳以下の方
☎「おうちで冬のおもてなし料理を作ろう」をテーマに講話と調理実習
定12人(申込順)
費500円(食材料費)
☎11月14日から、窓口または電話



各種検(健)診のお知らせ

事業名	日時	対象	内容	定員・費用
ヘルシーチェック健康診査	12月15日(金) 受付:午前9時～9時40分 結果説明会 令和6年1月17日(水) 受付:午前9時～9時40分	市内在住の20～39歳の方	身体測定、血圧測定、尿検査、血液検査(貧血検査含む)、診察、骨密度測定(女性のみ)	定60人(申込順) 費500円
骨粗しょう症検診	12月15日(金) 受付:午前10時～10時30分 結果説明会 令和6年1月17日(水) 受付:午前10時20分～10時30分(初回受診者のみ)	市内在住の20歳以上の女性	骨密度測定 ※結果説明会は40分程度の講話	定50人(申込順) 費200円
胃がん(バリウム検査)・肺がん検診	12月17日(日) 男性枠 午前8時30分～、午前10時～ 女性枠 午前9時～、午前10時30分～	市内在住の40歳以上の方(胃がん検診は、令和4年度内視鏡検査を受診した方を除く)	胃部エックス線(バリウム)検査、胸部エックス線検査(必要に応じて喀たん細胞診検査) ※50歳以上の方の胃がん検診は、内視鏡検査も選択できます。	定各回25人(申込順) 費胃がん1,200円、肺がん(胸部エックス線検査300円、喀たん検査600円)
乳がん検診(集団検診)	12月2日(土)・20日(水) 午前9時～11時30分	市内在住の40歳以上の女性(令和4年度に受診した方を除く)	☎乳房エックス線検査(マンモグラフィ) ※希望者は、同日に「骨粗しょう症検診」を受診できます。	定80人(申込順) 費1,740円 ※「骨粗しょう症検診」受診希望者は別途200円

ー共通ー

場保健センター

費八潮市国民健康保険被保険者(補助金交付申請書兼同意書提出※喀たん検査を除く)、生活保護受給世帯の方(受給証提示)、市民税非課税世帯の方(世帯全員の非課税証明書提示)、70歳以上の方(保険証の提示)、65歳以上70歳未満の一定の障がいのある方で後期高

齢者医療被保険者(保険証の提示)は無料

☎電話、市ホームページ内から電子申請または専用の申し込みはがきで保健センターへ

※受診できる回数は年度内1回

※詳しくは、市ホームページをご覧ください。



すこやかカレンダー 12月

場保健センター

☎①②は電話③～⑤は電話または市ホームページ内から電子申請で保健センターへ

事業名	日時	対象
①すこやか相談	12月5日(火) 午後1時30分～4時	お子さんの発育・発達やことばの遅れ、夜尿症、落ち着きがないなどの心配がある方
②ママのこころの相談(臨床心理士による相談)	12月6日(水) 午前9時30分～11時(1人45分)	乳幼児の保護者・妊婦で子育て上の悩み、不安などの相談がある方
③パパ・ママ学級	12月3日(日) 午後1時～4時	妊娠5～7カ月の初妊婦および夫
④離乳食(初期)教室	12月13日(水) 午前10時30分～正午	5～6カ月児
⑤離乳食(後期)教室	12月14日(木) 午前10時30分～正午	9～11カ月児



納期限のお知らせ

10月から12月まで滞納整理強化期間

国民健康保険税 第6期、後期高齢者医療保険料 第5期、介護保険料 第6期
納期限: 11月30日 口座振替の方は、残高確認をお願いします。

12 月子育て情報コーナー



※掲載したイベントは、中止・変更になる場合があります。詳しくは、各ひろばにお問い合わせください。
※内容など、詳しくは市ホームページをご覧ください。

子育てひろば

名称	場所	日時	主な事業
①やわた子育てひろば ☎998-7421	保健センター	月～木 午前10時～午後3時	▼身体測定=応相談▼ボランティアお話し会=5日(火) 午前11時～▼クリスマスツリーづくり=6日(水) 午前10時30分～、午後1時30分～ ※保健センターが市役所に移転するため、保健センター内での開催は、12月7日(木)で終了します。代わりに1月11日(木)から八潮幼稚園の教室で開催します。
②はちじょう子育てひろば ☎949-6887	りらーと八條(公民館)	火～金 午前10時～午後3時	▼身体測定=5日(火)・6日(水) 午前10時～(6日(水)は午後1時30分～も実施)▼クリスマス製作=12日(火)・13日(水) 午前10時30分～ 定各日10組(当日先着順)▼バルーンアート=19日(火) 午前10時30分～
③ゆまにて子育てひろば ☎070-3350-1297	ゆまにて	火～金 午前10時～午後3時	▼身体測定=毎週金曜日 午前10時～▼年忘れお楽しみ会=7日(木)・14日(木) 午前10時30分～ 定各日10組(当日先着順)▼バルーンアート=20日(水) 午前10時30分～
④楽習館子育てひろば ☎995-3035	やしお生涯楽習館	月・水・木・金 午前10時～午後3時	▼身体測定=1日(金)・4日(月) 午前10時～、午後1時～▼バルーンアート=15日(金) 午前10時30分～▼ボランティアお話し会=25日(月) 午前11時15分～
⑤おおぜのもり子育てひろば ☎951-3216	みつもり保育園	月～金 午前10時30分～午後3時30分	▼身体測定=25日(月)・26日(火) 午前11時～、午後2時～▼子どもの発達相談=8日(金) 午前10時30分～▼クリスマスツリーづくり=19日(火) 午前10時30分～ 定15組(当日先着順)
⑥駅前子育てひろば ☎951-0285	やしお子育てほっとステーション	毎日 午前10時～午後4時	▼身体測定=12日(火)～14日(木) 午前10時～、午後2時30分～▼お話し会=6日・20日・27日(各水曜日) 午前10時30分～▼クリスマス会=22日(金) 午前11時～

※各ひろばへのご来場は公共交通機関をご利用ください。
※年末年始の休館日:12月29日(金)～令和6年1月3日(水)=①～⑥

やしお子育てほっとステーション

- ファミリー・サポート・センター
☎月～土曜日(年末年始を除く) 午前9時30分～午後4時30分
☎生後おおむね6カ月から小学校6年生までのお子さんがいる方
◆入会説明会
☎2日(土) 午後1時～2時
☎お子さんの援助を希望する方、援助ができる方
☎951-0312
- ホームスタート(訪問型支援)
☎月～金曜日(年末年始を除く) 午前10時～午後4時
☎就学前の子育て親子
☎951-0269
- 駅前子どもの相談窓口(子どもの発達相談)
☎4日(月) 午前10時～11時30分
☎おおむね3歳未満のお子さんと保護者
☎951-0285

移動児童館 問だらばら児童館☎999-0321

だらばら児童館が休館中のため、市内公共施設を利用して移動児童館を開催しています。

開催場所	開催日	開催時間
メセナ・アネックス 多目的ホールC	2日(土)	午前10時～正午 午後1時～4時
	※7日(水)・14日(水)	午後2時～5時
りらーと八幡研修室2	6日(水)	午前10時～正午 午後1時～4時
やしお生涯楽習館 多目的ホール	9日(土)・25日(月)	
りらーと八條会議室2	16日(土)	
りらーと八幡研修室1	20日(水)・23日(土)・27日(水)	
資料館会議室・学習室	13日(水)	午前10時～正午 午後1時～5時
	15日(金)・22日(金)	午後2時～5時

※は3歳以上対象(未就学児は保護者同伴)

こちら 教育委員会

小中一貫教育 八條中ブロック研究発表会

11月24日、八條中学校ブロック(八條小学校、八條北小学校、八條中学校)で『学力・体力の向上と豊かな心を育成する小中一貫教育の推進』～3つの絆で学びを結ぶ八條トライアングルプラン・NEXTステージ～の研究主題のもと、小学校と中学校における授業のつながりを中心に据えた小中一貫教育の研究・実践の成果を発表します。八潮市の小中一貫教育は、この八條中学校ブロックからスタートし、市内で最も児童生徒の交流が盛んな中学校ブロックです。

八條小学校は「算数」、八條北小学校は「外国語活動・外国語」、八條中学校は「道徳」を研究科目に設定し、校内や八條中学校ブロックでの授業実践を公開します。

また、全体会では「いじめ撲滅宣言」や「体験学習」など小中連携した取り組みを児童生徒が発表します。

今回の研究発表会の成果は、令和6年2月に開催予定の「八潮の教育合同報告会2023」でも発表します。



小学生と中学生で田植え体験

☎小中一貫教育推進室☎9398

図書館だより

新しく入った両館所蔵の図書の一部を紹介します。

- 一般書
「ラザロの迷宮」 神永学 著
「こんな感じで書いてます」 群ようこ 著
- 児童書
「ここにいるよ」 鈴木まもる 絵
「たべるぞたべるぞ」 竹下文子 文
田島征三 作

12月の上映会の日

- りらーと八幡 ▼一般向け=9日(土)・23日(土) 午後2時～
▼児童向け=10日(日)・24日(日) 午後2時～
- りらーと八條 ▼一般向け=2日(土) 午後2時～
▼児童向け=9日(土)・23日(土) 午後2時～

※上映内容など詳しくは、図書館ホームページをご覧ください。

12月・年末年始の休館日

- りらーと八幡・八條 毎週月曜日、12月29日(金)～令和6年1月4日(木)
 - 駅前出張所図書窓口 毎週土・日曜日、12月29日(金)～令和6年1月3日(水)
- ☎りらーと八幡☎995-6215、りらーと八條☎994-5500

840伝言板

八潮ライオンズクラブ杯市民学生バドミントン大会

☎令和6年1月14日(日) 午前9時～ 場エイトアリーナ ☎市内在住の小中学生 ☎バドミントン大会 費500円 ☎12月10日までに、八潮市バドミントン連盟・長谷川(☎997-0974)へ

ポコ・ア・ポコ吹矢部(会員募集)

☎第2・4日曜日 午後1時～3時 場社会福祉協議会リハビリ室 ☎健康維持のための吹矢と仲間づくり 費月会費1,000円
☎ポコ・ア・ポコ吹矢部・佐藤☎070-1484-1473

八潮盆おどりの会(会員募集)

☎11月15日、12月20日、令和6年1月17日(各水曜日) 午後1時30分～3時30分 場八潮メセナ練

習室 ☎八潮音頭を中心に炭坑節などを踊る 持足袋または上履き 費無料 ☎八潮盆おどりの会・小林☎090-3338-6673

高齢者の健康と仲間づくり～楽しくが一番～(会員募集)

場やしお生涯楽習館など ☎市内在住の方 ☎ダンス部門(和踊り部・社交ダンス部・フラダンス部) ※詳しくは、お問い合わ

せください。
☎埼玉県年金協会・八潮分会・島根☎090-1845-0302

840伝言板の掲載について

こちらのコーナーは、市民の皆さんから寄せられたサークル・団体などの会員募集や、催しの案内を掲載しています。詳しくは、市ホームページをご覧ください。

くらしの110番 偽メールによるフィッシングに注意

【事例】「銀行口座を凍結したので再開手続きが必要」という通知がSMSで届いた。口座を持っている銀行だったので慌ててURLをクリックし、現れた画面に名前、住所、電話番号、口座番号、暗証番号などの個人情報を入力した。後日、その銀行から「口座に複数の消費者金融から、合計100万円が振り込まれ、すぐ出金された」と連絡があった。

実在する企業、銀行、通販サイト、通信会社、宅配業者、公的機関などを装ってSMSやメールを送り、個人情報などをだまし取る「フィッシング」の相談が寄せられています。

メールの件名を【重要】【至急】としたり、「料金未納」「不正使用」といった文言で消費者の不安をあおってきます。

基本的な手口は同じで、クレジットカード情報やID、パスワード、暗証番号などの個人情報を入力させ、情報を不正使用して金銭をだまし取ります。なお、URLのクリック後、不正アプリをインストールさせる手口もあり、注意が必要です。

【消費者へのアドバイス】

- ① 普段から取引がある、心当たりのある相手からのSMSやメールであっても、開く時には注意を払いましょう。
- ② 金銭のやり取りをする、個人情報の入力を促すような内容には警戒してください。メールに記載されたURLにはアクセスせず、公式サイトを調べたり、実存の店舗などに問い合わせましょう。
- ③ 偽サイトにアクセスしてしまった場合、個人情報は絶対に入力せず（アプリはインストールしない）、すぐサイトを閉じてください。
- ④ 困った時は、すぐに市や県の消費生活相談窓口にご相談しましょう。

問 八潮市消費生活センター（受付は商工観光課） ☎0336、埼玉県消費生活支援センター川口 ☎048-261-0999

法律相談コラム 法律相談などで多い事例とそのアドバイス

長期間経過後の遺産分割

質問 12年前に父が亡くなりました。相続人は兄と私の2人で、遺言はなく遺産分割はまだしていません。そのため、これから遺産分割をしようと思っていますが、兄は父から不動産の生前贈与を受けていたので、私としてはその生前贈与を考慮したうえで分割をしたいと思っています。父が亡くなってから長期間経過していますが、そのような分割をすることはできるのでしょうか。

回答 遺産分割をする際には、法定相続分を基礎としつつ、被相続人から生前贈与を受けた相続人や被相続人に対して療養看護による特別な寄与をした相続人がいるような場合には、そのような個別の事情を考慮して修正した具体的相続分によって分割をすることができます。


もっとも、令和5年4月1日施行の改正民法により、速やかな遺産分割を促す目的で、相続開始から10年を経過した後にする遺産分割は、原則として具体的相続分ではなく、法定相続分によることとするルールが新たに設けられました。このルールは改正民法の施行日より前に発生した相続にも適用されることとなりますので、本件のように相続開始から既に10年経過しているケースでは具体的相続分によることはできないこととなります。ただし、施行日から5年間は猶予期間が設けられており、相続開始から既に10年経過しているケースであっても施行日から5年経過するまでの間に家庭裁判所に遺産分割の請求をしたような場合には、なお具体的相続分によることができます。

相続開始から長期間経過した後に遺産分割をする場合には、このルールに注意する必要がありますので、早めに遺産分割を行うことが重要となります。

問 埼玉弁護士会越谷支部 ☎962-1188 福山茂志（弁護士）

12月各種無料相談
☎996-2111
市外局番(048)をつけておかけください。

★年末年始(12月29日(金)～令和6年1月3日(水))はお休みです。
※来庁(館・所)による相談は、中止や電話での相談になる場合がありますので、事前に各担当課へお問い合わせください。



① 法律相談 問 秘書広報課 ☎0373
法律上の諸問題についての相談(弁護士が対応)
※2日前の水曜日午前9時から電話予約
日 毎週金曜日 午後1時20分～4時
場 市民相談室
定 8人(電話による事前予約制)

② 税理士相談 問 秘書広報課 ☎0373
相続税など税金全般についての相談
※11月20日(月)午前9時から電話予約
日 12月4日(月) 午後1時～4時
場 市民相談室
定 6人(電話による事前予約制)

③ 不動産相談 問 秘書広報課 ☎0373
土地・建物の売買、賃貸や空き家の利活用など、不動産取引全般についての相談(宅地建物取引士が対応)
日 12月11日(月) 午後1時～4時
12月25日(月) 午前9時～正午
場 市民相談室

④ くらしの相談 問 秘書広報課 ☎0373
日常生活の問題や国・県・市の行政サービスについての相談(行政相談委員が対応)
日 12月13日(水) 午後1時30分～3時30分
場 市民相談室

⑤ 行政書士相談 問 秘書広報課 ☎0373
紛争のおそれのない相続・遺言などの書類作成および官公庁へ提出する書類・申請書の作成などについての相談
日 12月18日(月) 午後1時～4時
場 市民相談室

⑥ 司法書士相談 問 秘書広報課 ☎0373
土地・建物の所有権移転登記、相続登記などについての相談
※12月7日(水)午前9時から電話予約
日 12月21日(水) 午後1時～4時
場 市民相談室
定 6人(電話による事前予約制)

⑦ DV相談 問 子ども家庭支援課 ☎0246
DV被害(配偶者からの暴力)について電話・面談による相談(女性相談員が対応)
日 毎週月・金曜日 午前10時～正午 午後1時～4時
※面談の場合は要予約
☎996-3955(DV相談支援室専用電話)

⑧ 女性相談 問 子ども家庭支援課 ☎0246
夫婦関係などさまざまな悩みごとについて、心理士やカウンセラーが心の整理をお手伝いします(女性限定)
日 毎週火～木曜日 午前10時15分～午後0時30分 午後1時30分～3時45分
場 駅前出張所内相談室
定 4人(電話による事前予約制)

⑨ 人権相談 問 人権・男女共同参画課 ☎0811
不当な差別や偏見、プライバシーの侵害など人権に係るさまざまな悩みについての相談(人権擁護委員が対応)
日 12月7日(水) 午前10時～午後4時
場 八潮メセナ研修室A・B

⑩ 心配ごと相談 問 社会福祉協議会 ☎995-3636
日常生活における心配ごとや悩みごとについての相談(心配ごと相談員が対応)
日 12月6日(水)・20日(水) 午後1時～4時
場 身体障害者福祉センターやすらぎ ☎998-7616 (心配ごと相談専用電話)

⑪ 生活困窮者自立相談 問 社会福祉課 ☎0493
経済的な問題などの心配ごとについての相談(生活困窮者自立相談支援員が対応)
日 毎週月～金曜日 午前8時30分～午後5時15分
場 社会福祉課 ☎949-6317 (生活困窮者自立相談支援専用電話)

⑫ こころの健康相談 問 保健センター ☎995-3381
不眠・不安などによるこころの病気やひきこもり、高齢者の認知症などについての相談(専門医が対応)
日 12月4日(月) 午後1時～2時30分
場 保健センター
定 2人(電話による事前予約制)

⑬ 消費生活相談 問 商工観光課 ☎0336
悪質商法などに関する問題や借金問題など消費生活全般についての相談(消費生活相談員が対応)
日 毎週月～金曜日 午前10時～正午 午後1時～4時
場 消費生活センター
※受付は商工観光課

⑭ 内職相談 問 商工観光課 ☎0274
内職の求人、求職のあせせん、および相談(内職相談員が対応)
日 毎週火曜日 午前10時～正午 午後1時～3時30分
場 市民相談室

⑮ 若年者就職相談 問 ゆまにて ☎996-0123
若年者(おおむね40歳未満、学生など)の就職、転職、職業能力などについての相談(キャリアカウンセラーが対応)
日 12月6日(水)・20日(水) 午前10時～正午 午後1時～4時
場 ゆまにて
定 5人(電話による事前予約制)

⑯ 教育相談 問 教育相談所 ☎995-0077
児童・生徒の言動やいじめ・不登校などの教育に関する相談(専任教育相談員・臨床心理士が対応)
日 毎週月～金曜日 午前9時30分～正午 午後1時～4時
場 教育相談所(八条小学校西隣)

⑰ 家庭児童相談 問 子ども家庭支援課 ☎0472
子どもの家庭での養育上の心配や悩みごとについての相談(家庭児童相談員が対応)
日 毎週月～金曜日 午前9時～正午 午後1時～4時
場 家庭児童相談室

⑱ 子育てコーディネーター 問 子育てほっとステーション ☎951-0229
就学前のお子さんの子育て関連情報の提供や子育ての不安・悩みごとを窓口または電話で相談
日 毎週月～金曜日 午前10時～午後4時
場 やしお子育てほっとステーション

⑲ 休日・夜間納税相談 問 納税課 ☎0330
市税・国民健康保険税の納付についての相談
日 12月3日(日) 午前9時～午後4時
毎週木曜日 午後5時15分～7時
場 納税課

〈広告欄〉

広告募集 「広報やしお」へ掲載する広告を募集しています。詳しくは、秘書広報課(☎0423)へお問い合わせください。

第49回八潮市農業祭

日12月2日(土) 午後5時～9時
 12月3日(日) 午前9時～午後2時
 場やしお生涯学習館・みどりの広場
 内▼2日＝地場農産物・野菜の宝船の展示、一般公開▼3日＝地場農産物展示品予約販売(午前9時～完売次第終了)、農産物の即売、つきたて餅や焼きそばの販売など

問都市農業課 ☎842



同時開催

第14回特産品・推奨品フェア (12月3日のみ)

内特産品・推奨品の販売など

問八潮市商工会 ☎996-1926

いきいき やしお 写真館

誰でも気軽にスポーツを!

10月9日(祝)、八潮メセナおよび八潮中学校で「やしおスポーツフェスティバル2023」を開催しました。

当日は、あいにくの雨でしたが、金メダリストや元プロ選手によるスポーツ教室、ダンスコンテスト、ボルダリングなどさまざまなコンテンツを実施し、約3,500人の来場者でにぎわいました。

問文化スポーツセンター ☎996-5126



▲元プロバスケットボール選手によるバスケットボール教室

▲オリンピックレスリング金メダリストによるレスリング教室

八潮市に関する情報を
メールやSNSで発信中



やしお840メール



X(旧Twitter)



Facebook

シティセールス
PR動画配信中



やしお八つの野菜 de 健康レシピ

レシピ⑦ 「厚揚げと小松菜のみそ炒め」

今月は、健康づくりの料理教室のメニューから、「厚揚げと小松菜のみそ炒め」をご紹介します。

問保健センター ☎995-3381



- 材料 4人分
- 厚揚げ 150グラム
 - 小松菜 3株
 - にんじん 30グラム
 - しょうが(千切り) 1片
 - かつお節 1パック(3グラム)
 - ごま油 小さじ1
 - みそ 大さじ3分の1
 - みりん 大さじ2分の1
 - 酒 大さじ2分の1
 - A さとう 小さじ1
 - 片栗粉 小さじ2分の1

●作り方

- 厚揚げは水分を取り、1口大に切る。
- 小松菜は2センチメートルの長さに切り、にんじんは薄い拍子切りにする。Aをよく混ぜ合わせておく。
- フライパンにごま油をひき、①に焼き色をつけたら取り出す。
- 同じフライパンで②、しょうがを炒め、火が通ったら③を戻し入れ、Aとかつお節を入れ、さっと火を通す。



もしもの時はこちらへ

医療機関名・相談窓口	日時・場所・内容など
埼玉県コロナ総合相談センター (24時間) ☎0570-783-770	内受診先の確認・受診を迷う場合の相談
救急電話相談(24時間365日) ☎#7119 ☎048-824-4199	内急な病気やけがについて、受診の必要性など看護師によるアドバイス
埼玉県A I 救急相談 https://www.pref.saitama.lg.jp/a0703/aikyukyu.html	内利用者が入力した内容をもとにした、可能性のある症状や家庭での対処法についての案内
八潮市立休日診療所 (内科・小児科) ☎995-3383 (要事前連絡)	日曜日、祝日 午前10時～正午、午後2時～4時 場保健センター(公園側)
草加市子ども急病夜間クリニック ☎954-6401	日～金曜日 午後7時30分～10時30分 土・日曜日、祝日 午後6時30分～10時30分 場草加市立病院内 対0～15歳の患者で内科系(発熱、腹痛、おう吐など)の症状
(公財)日本中毒情報センター 大阪中毒110番(24時間) ☎072-727-2499	内毒物(薬、化学薬品など)を誤って飲んだ時の応急手当の仕方

〈広告〉

モンテール

本社:八潮市大瀬3-1-8 お客様相談室 ☎0120-46-8823

スイーツストップ八潮店

直売店では豊富なラインアップのスイーツを取り揃えております
 八潮市大瀬4-14-6 営業時間 10:00～17:00

独身のお子様の結婚相談承ります

— 独身のお子様の結婚支援・孤立化対策 —

お子様の結婚に関するお悩みに仲人が親身に対応
 仲人が素敵なお相手候補をご紹介します
 まずはお気軽にお問い合わせ下さい

結婚相談所ムスベル TEL:048-640-1001

マル適マークCMS取得(第2113001-1号)

土地有効活用 店舗・倉庫

(株)シバエ若 不動産 ☎048-998-5678
 埼玉県知事免許(8)第16039号 〒340-0822 埼玉県八潮市大瀬三丁目1-1