

令和5年
(2023年)
11月号

毎月10日発行



広報

やしお

住みやすさナンバー1のまち 八潮



No.876



八潮市公式
ホームページ

●発行/八潮市
●編集/秘書広報課
〒340-8588
埼玉県八潮市中央1-2-1

☎048-996-2111(代表) FAX 048-995-7367 HP <https://www.city.yashio.lg.jp/> ✉ hishokoho@city.yashio.lg.jp

●今月の主な内容● 2面: 11月11日は『介護の日』、11月30日は『人生会議の日』 / 4・5面: 八潮南高校・八潮高校の生徒の編集

第29回

やしお 市民まつり を開催しました

10月21日(土)・22日(日)、「第29回やしお市民まつり」を4年ぶりに開催しました。
当日は天候にも恵まれ、約132,000人の来場者でにぎわいました。

問第29回やしお市民まつり実行委員会事務局(市民協働推進課内) ☎④465



やんぱく相撲



オープニングパレード

みんな!

たくさん会いに来てくれてありがとう!



ダンス発表会



青少年啓発コーナー(玉入れ)

新庁舎の内覧会

新庁舎オープンに先立ち、内覧会を行います。事前申し込みの必要はありませんので、この機会に新しくなった庁舎にぜひお越しください。

当日は、新庁舎2階サークル広場で市内事業者が出店し、昼市イベントも同時開催します。



開催日時 11月26日(日) 午後2時~4時

広報やしおに掲載した内容などについて詳しくは、市ホームページをご覧ください。



市の人口と世帯数



人口...92,846人(-38人)
世帯...45,908世帯(+21世帯)

男...48,177人(-36人)

女...44,669人(-2人)

令和5年(2023年)10月1日現在

11月11日は『介護の日』、11月30日は『人生会議の日』

厚生労働省では、11月11日を『介護の日』、11月30日を『人生会議の日』と定めています。介護や医療・ケアに関する相談窓口などについてお知らせします。これを機会に、介護・在宅医療・療養について考えてみましょう。 **問**長寿介護課 ☎448

『介護の日』・『人生会議の日』啓発事業

日 11月13日(月)～17日(金)

場 市役所1階ロビー

内 啓発ポスターの掲示、関連パンフレットなどの配布

介護マークの配布

介護中であることを周囲の方に理解していただくために、介護マークを無料で配布しています。



相談窓口

●高齢期の心配ごと相談

地域で暮らす高齢者とその家族の介護・福祉・医療などに関する、さまざまな相談を受け付けています。

名称	担当地域
東部地域包括支援センター やしお苑 ☎998-8895	二丁目、木曾根、南川崎、伊勢野、八潮1～4・6丁目
西部地域包括支援センター ケアセンター八潮 ☎994-5562	小作田、松之木、上馬場、中馬場、西袋、柳之宮、南後谷、中央1～4丁目、八潮7・8丁目、緑町1・2・4丁目
南部地域包括支援センター 埼玉回生病院 ☎999-7717	大瀬、古新田、坊、大原、大曾根、浮塚、八潮5丁目、大瀬1～6丁目、茜町1丁目
北部地域包括支援センター やしお寿苑 ☎930-5123	八條、鶴ヶ曾根、伊草、新町、緑町3・5丁目、伊草1・2丁目

●仕事と生活の両立支援相談窓口

日 月・水・金曜日(祝日、年末年始を除く) 午前9時～午後4時30分
内 相談員による悩み相談、必要なサービスの提供窓口や役に立つ情報の提供

問 埼玉県仕事と生活の両立支援相談窓口 ☎048-830-4515

●在宅医療・療養に関する相談

日 月～金曜日(祝日、年末年始を除く) 午前9時～午後5時

場 在宅医療サポートセンター(草加市保健センター内)

内 本人やその家族などからの在宅医療・療養に関する相談、医療・介護の関係者が市民に在宅療養サービスを継続して提供するためのサポート

※八潮市生涯学習まちづくり出前講座「さあ、始めよう!人生会議(ACP)」を実施しています。ご希望の場合はお問い合わせください。

問 (一社)草加八潮医師会在宅医療サポートセンター ☎959-9972、FAX959-9982

在宅医療・介護連携推進事業講演会「緩和ケアって、なあに?」

日 12月12日(火) 午後2時～3時30分

場 八潮メセナ集会室

対 市内在住・在勤の方

内 がんによる辛い症状を和らげて自分らしい生活を送るための緩和ケアについて

講師 藤城儀幸さん(八潮中央総合病院緩和ケア内科)

定 80人(申込順)

費 無料

申 (一社)草加八潮医師会在宅医療サポートセンターへ

私と家族の安心ノート(エンディングノート)の配布

高齢者が今後について、どのような意向を持っているのか、家族で話し合うきっかけとして「私と家族の安心ノート」を無料で配布しています。

配布場所 長寿介護課(市ホームページからもダウンロード可)
対 市内在住の方

12月3日～9日は『障害者週間』

～令和6年4月から「合理的配慮の提供」が事業者にも義務化されます～

問 障がい福祉課 ☎473

合理的配慮の提供の義務化

障害者差別解消法の改正により、事業者による障がいのある方への合理的配慮の提供が令和6年4月から義務化されます。

【改正後】

	行政機関	事業者※	
不当な差別的取扱い	禁止	禁止	※会社、お店、民間団体など事業を行うものであり、個人事業主、NPO法人などの非営利団体も含む
合理的配慮の提供	義務	努力義務 ⇒義務	

「合理的配慮の提供」とは

障がいのある方から、社会の中にあるバリア(障壁)を取り除くために何らかの申し出があった場合に、負担が重すぎない範囲で対応することです。

合理的配慮の例

障がいのある方への配慮は、相手の立場に立って考えることで生まれるちょっとした心づかいとも言えます。合理的配慮の内容は障がいの特性やそれぞれの場面・状況に応じて異なります。

●難聴の方に

大きな文字を書いて筆談を行うなど。

●肢体不自由の方に

車椅子でも利用できるように椅子やテーブルの配置を変える。手にまひがあり、文字を記入できない方には、代筆をするなど。

詳しくは、右の二次元コードからご覧ください。
内閣府: 障害者の差別解消に向けた理解促進ポータルサイト



高齢者ふれあいの家支援事業

市では、空き家などを活用して、「高齢者ふれあいの家」を開設する方に対し、運営費などの助成を行っています。詳しくは、お問い合わせください。 **問**長寿介護課 ☎448

高齢者ふれあいの家とは

高齢者の社会的孤立の防止や心身の健康維持のために趣味活動などを行う交流の場です。どなたでも自由に参加することができます(1回100円)。

開設中の高齢者ふれあいの家

●たんぼぼカフェ

日 毎週火曜日(祝日を除く) 午後1時～3時

毎週木曜日(祝日を除く)

午前10時～午後3時

場 八條2835-15

●カフェしおどめ

日 毎週月・水曜日(祝日を除く) 午後1時～4時

場 伊勢野257(公社)八潮市シルバー人材センター内

●パルコカフェ

日 毎週木曜日 午後1時30分～3時30分

場 緑町2-25-19

●高齢者ふれあいの家「茶乃間」

日 毎週水・金曜日(祝日を除く) 午後1時～3時

場 中央1-5-13

●ふれんど

日 毎週月・金曜日 午前10時～正午

場 大曾根452-5

●ポコカフェばあ～ばの家

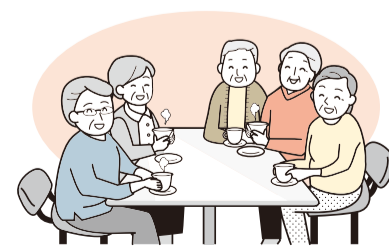
日 毎週月・木曜日、最終金曜日(祝日を除く) 午前10時～午後3時30分

場 八潮6-8-12

●こうゆう

日 毎週金曜日 午後2時～4時

場 坊17



あなたしか 気づいてないかも そのサイン

11月は児童虐待防止月間



お住まいの地域の児童相談所につながります。

※一部のIP電話からはつながりません。

子育てに関する悩みや質問がある方は、お気軽にご相談ください。また、地域の方からの連絡・相談が子どもを守り、子育てに悩む保護者を支援するための一歩となります。

問子ども家庭支援課 ☎ 806

児童虐待とは

子への暴力行為や性的行為、養育の放棄、無視、きょうだい間差別、子の目の前で家族に対して暴力を振るう行為などが該当します。しつけと称した体罰や暴言も虐待行為にあたります。

次のサインがあったら すぐ電話を!

●子どものサイン

いつも子どもの泣き叫ぶ声や保護者の怒鳴り声がある、不自然な傷や打撲のあとがある、衣類やからだがかいつも汚れている、表情が乏しい、活気がない、夜遅くまで1人で家の外にいる

●保護者のサイン

地域などと交流が少なく孤立している、小さい子どもを家においたまま外

出している、子育てに関して拒否的・無関心である、子育てに対して強い不安や悩みを抱えている、子どものけがについて不自然な説明をする

連絡は匿名で行うことも可能です。連絡者や連絡内容に関する秘密は守られます。

5つのポイントを心がけ、子どもに向き合しましょう

- ・子育てに体罰や暴言を使わない
- ・子どもが親に恐怖を持つとSOSを伝えられない
- ・爆発寸前のイライラをクールダウン
- ・親自身がSOSを出そう
- ・子どもの気持ちと行動を分けて考え、育ちを応援

■相談窓口 (受付時間は、個別にお問い合わせください)

・虐待が疑われる時など	
市子ども家庭支援課	☎ 806
草加児童相談所	☎ 920-4152
・乳幼児の子育ての悩みについて	
やしお子育てほっとステーション	☎ 951-0229
・子育て全般、発達、こころの健康などについて	
市家庭児童相談室	☎ 472
教育相談所 (不登校・いじめについて)	☎ 995-0077
草加保健所	☎ 925-1551
子どもスマイルネット	☎ 048-822-7007

保健センターに相談 ☎ 995-3381	
保健師・助産師による妊娠、出産、子育て期までの悩みについて	にじいろ子育て相談室
乳幼児の子育ての悩みについて	乳幼児相談
発達の相談	すこやか相談
臨床心理士による子育て上の悩み、不安などの相談	ママのこころの相談
子育てへの不安などをお持ちの方たちが集い、自由に話し交流	子育てメンタルサロン(登録制)

市立保育所・市立学童保育所の職員募集

市立保育所・市立学童保育所に勤務する会計年度任用職員を募集します。保育士および看護師は都道府県知事への登録が必要です。

問保育課 ☎ 314

雇用期間 令和6年4月1日～令和7年3月31日

令和6年1月15日(必着)までに、八潮市会計年度任用職員登録票(保育課または市ホームページで入手)に写真貼付、希望職種を記載のうえ、希望職種の資格を有する方は資格証明書の写し(資格取得見込証明書)を添えて、窓口または郵送で保育課へ(締め切り以降は個別に対応) ※面接日は、後日、申込者に通知します。



勤務日時など詳しくは、右の2次元コードからご確認ください。



職種	資格など	賃金(月額)
保育士	保育士登録	212,318円
看護師	看護師登録	227,052円
保育指導員	保育士資格または育児経験を有する方	74,534円
学童保育指導員	放課後児童支援員認定資格研修の受講資格(保育士資格、教員免許など)を有する方	143,078円
学童保育補助指導員	学童保育に興味のある方	135,631円

※賃金は上限時間で勤務した場合(地域手当含む、令和5年10月1日時点の賃金水準)。通勤手当など別途支給。

やしお文芸特集

問秘書広報課 ☎ 423

短歌 沖 ななも 選

沖縄戦を語る米兵百一歳しぼりだす声あふれる涙 平沼良子

評 沖縄戦は、沖縄に暮らす方たちが苦しめられたのは大きな悲しみだが、冷静になったアメリカの兵士にとっても苦しかったに違いない、百一歳になっても。

わが庭にオリブオイルの取れる日はいつのことならん九十歳の身に 鴉田美枝子

評 オリーブは一種ではなかなか実がつかないらしい。実が生ってもオイルにするにはかなりの量が必要だろう。しかしその日を糧に元気でいてほしい。

病室の天井見上げ今日も暮れわたしの細胞きつとよみがえる 新井てる子

大会に来てゴミ拾う日本人 島に来てゴミ捨てるヤマトンチュー 種村幸子

俳句 落合 水尾 選

月の出を待つ間の昔話かな 井上進寿

評 月は秋の季語。月見。月が地平線から上がるのを待つ間つい昔話が出る。静かな懐かしい時間を共に出来るしあわせ。それを共々に味わったことであろう。無理のない表現がいとしまれる。

当分は死なぬ所存や薬喰 小島昭七

評 薬喰いとは、冬、養生のために、栄養食を取る。鹿や猪の肉を入れた鍋料理を薬と称して食べる。それを信じて疑わない昔気質の人の人情。愉快な話である。

雨だれの拍手はずれの音夜長 澤田洋子

恋人と見まがふひとや踊り笠 高橋きくい

如月や土に手こずる畑仕事 宇田川敏雄

茶の花の静かな香り愛すなり 小林彩乃

八潮南高校の生徒
が編集しました

～みんなで行こう！ 公園巡り！～



ハッピー

八潮南高校は、八潮駅周辺の4カ所の公園を取材し、公園の特長についてまとめました。
※取材した公園には駐車場がありません。車での来園はご遠慮ください。

市内の公園に行ったら探してみてください！

まごころ♡ベンチ

まごころ♡ベンチとは、公園や遊歩道に休憩や安らぎなどを提供するため個人や団体から寄附されたベンチです。ベンチには寄附した方のお名前やメッセージを刻印したプレートが付いています。



点検済みシール

市では、公園利用における安全性を高めるため、専門業者による点検を年に1回行っています。また、専門業者による点検が終了した公園遊具などには、点検済みシールが貼付されています。



大曽根小北さくら公園

所在地：大原583

大曽根小北さくら公園には、大きな複合遊具や健康遊具などがあり、「地域に親しまれ、幅広い世代の方々に利用してもらえる公園」をコンセプトにした公園です。春には芝生広場で花見をしたり、夏には噴水広場で水遊びができます。また、幼児広場は地面がゴムチップマウンドでできたり、体に障がいのある子ども、ない子ども遊べるインクルーシブ遊具などがあるため誰でも安全に遊ぶことができます。



【市民の方にインタビューしてみました】

Q.市内にいくつか公園がある中で大曽根小北さくら公園に来た理由は何ですか？

A.大きな遊具がたくさんあり、ボール遊びなどもできるからです。

Q.公園にはどんな方が来ていますか？

A.小さなお子さんや小中学生などいろいろな方がこの公園を利用していますが、みなさんがマナーを守り、きれいに公園を使っています。公園自体も広く、子どもを遊ばせやすい良い公園です。



やしお駅前公園

所在地：大瀬6-3-1

やしお駅前公園には、木製の大型遊具があり、熱くなりにくいので、夏場でも遊ぶことができます。また約1.4ヘクタールの広い面積を有する公園のため、八潮夜市や八潮朝市などのイベントが行われます。ピクニックや散歩にもおすすめの公園です。駅からのアクセスの良さも魅力の一つです。



大瀬北公園

所在地：大瀬3-8

大瀬北公園は、北側にはつくばエクスプレスが通っており、南側には大瀬小学校が隣接しています。また、花桃やイチョウなど四季折々の木々の風景を楽しむことができます。



伊勢野わかば公園

所在地：伊勢野272

伊勢野わかば公園は、樹木が多く、日影が多いため、夏は涼しく、秋にはきれいなイチョウを見ることができる公園です。



八潮南高校 編集後記

今回、私たちは4カ所の公園を取材しました。

近年、公園の遊具が原因で子どものけがが増加し、多くの遊具が撤去されています。しかし市内の公園では、専門業者による遊具の点検を行うなど安全対策が取られているなど思いました。

今回の取材を通して八潮

市は、子どもがのびのびと生活できるように、安心と安全に力をいれた公園作りをしていると感じました。



左から、高柳 梨花、松平 未来、矢野 向日葵、白井 七海



やしまるくん

みんな知ってる？八潮の防災

八潮高校の生徒
が編集しました

災害の被害を最小限に抑えるためには、自助・共助・公助それぞれが、防災力を高め、連携することが大切であるといわれています。大きな災害が発生すると、市役所などからの支援に時間がかかる場合があります。被害をできるだけ少なくするためには、自分を守る「自助」がとても重要となってきます。

今回は、「自助」と「公助」の備蓄に注目し、取材をしました。

みんなは備えている？ 自助

家庭での備蓄には、必ずしも専用の備蓄セットが必要とは限りません。備蓄品は、手軽に100円ショップやホームセンターなどでも手に入れることができます。



これがあると便利！
危機管理防災課の職員がおすすめする備蓄品

- **ラップ・まな板シート**：災害時、水は大変貴重なものになります。食器の上にラップなどを敷いてから食材を乗せ、食後はラップなどはがすことで、食器を汚すことなく使用することができます。
- **LEDランタン**：停電時の照明としてろうそくを準備している場合も多いと思います。しかし、ろうそくは地震によって倒れ、火災につながる危険があります。そのため火を使わず広範囲を照らすことができるLEDランタンがおすすめです。LEDランタンは、リビング用・キッチン用・トイレ用として、各家庭3個程度用意しましょう。
- **簡易ブランケット**：避難所での防寒対策や着替えをする際の目隠しに使用できます。
- **シャンプーシート**：災害時は断水によりお風呂に入れなことが予想されるため、あると便利です。
- **電池**：いざ使うときになって使えないということを防ぐために多めに持っておきましょう。

体験しました！ 公助

八潮高校にある備蓄倉庫に実際入り、備蓄品を見てきました。水やお湯を入れるだけで食べられるアルファ米や発電機、避難者のプライバシーを確保するために使用するワンタッチ式パーティションやテントなどたくさんの備蓄品がありました。

その中で、ワンタッチ式パーティションとテントを設置して、中に入る体験をしました。特徴としては、ワンタッチ式テントには開閉できる窓が3つあり、テント内の換気ができる作りになっていました。また、ワンタッチ式パーティションは屋根がなく、開放的な作りでした。思っていたよりも大きかったけど、簡単にたてることができました。

たくさんの備蓄品を見て、少し安心しました。しかし、災害時には多くの人々が避難してくると思うので、自分で備えることが一番大切だと思いました。



ワンタッチ式パーティション



備蓄倉庫

危機管理防災課の職員にインタビューをしました！



Q.避難者に対して何日分の備蓄品を用意していますか？

A.首都直下地震が発生した場合、八潮市では4,545人が避難所に避難すると想定されています。災害時、食料などの支援物資は到着までに4日から7日を要すると言われていたことから、想定される避難者に対し、市が1.5日分、県が1.5日分の計3日分の食料などを備蓄しています。また、避難所へ避難しない場合であってもスーパーなどの店頭で食品などが届くまでには7日程度を要すると言われていたことから、各家庭で最低3日分、可能であれば7日分の食料などの備蓄をお願いします。

Q.世代別にどのような支援物資を想定していますか？

A.例えば、乳幼児用として、粉ミルクや液体ミルク、離乳食、紙おむつを備蓄しており、特にミルクについては、普段から飲みなれたものでなければ口にしないという場合もあるため、数種類のミルクを備蓄しています。また、食べる機能が弱くなった高齢者や疾患により食事の制限がある方でも食べられるおかゆなどの備蓄を行うことや、食物アレルギーのある方も食べられるよう、食物アレルギーの原因物質となる食材が含まれない食料を選定するよう心掛けています。

Q.被災者へのメンタルヘルスケアは、どのように行うのですか？

A.災害は予期しない出来事です。生活の大きな変化や将来への不安などから心身の不調をきたすことも想定されます。このため、専門的な知識を持った職員などが被災者からの相談に対応し、医療的なケアが必要となる方については医師などと連携し対応にあたることを想定しています。

Q.避難所に避難する時のペットの扱いはどうするのですか？

A.ペットと一緒に避難所に避難することは可能ですが、アレルギーのある方などに配慮し、人とペットの居住スペースを分けています。ペットと避難する方はケージや餌を持参し、責任をもってペットのお世話を願います。



八潮高校 編集後記

この機会を通じて、貴重なお話を聞くことができ、防災についての知識が身につきました。

災害が起きた時には、落ち着いて行動し今回の経験を生かせるようにしたいです。

八潮市はいろいろな対策をしていることに気づき、とても感心しました。また、市長のお話を伺うことができ、八潮市に対してどのよ

うな政策を考えているのかが分かりました。今回、いろいろな政策を聞いてとても良かったです。来年も市長と政策について深く話していきたいです！



左から、橋本 梨乃、雪森 夢來、赤松 庵、馬上 隼和



市役所の電話
996-2111
FAX
995-7367

防災行政無線
テレホンサービス
0120-840-225
防災行政無線で放送した内容が聞き取れなかった場合、再度聞き直せます(定時放送を除く)。通話料は無料です。

案内

コンビニ交付サービス の一時利用停止

システムメンテナンス作業のため、一時停止します。
日12月4日(月)
問住民票・印鑑証明・戸籍関係=市民課 ☎ ☎210、課税(所得)証明・非課税証明関係=市民税課 ☎ ☎206

2024年版埼玉県民手帳 の販売

日12月15日(金)まで 午前9時~午後5時
場企画経営課
※市内の一部コンビニエンスストアなどでも取り扱っています。
内▼色=ネイビー、コバトンラベンダー▼サイズ=縦14センチメートル×横9センチメートル×厚さ1センチメートル
費600円(税込)
問企画経営課 ☎ ☎233



全国一斉情報伝達試験 放送

地震や武力攻撃などの緊急情報を伝達する全国瞬時警報システム(J-ALERT)と、市の防災行政無線の連動を確認するため、試験放送を行います。
日11月15日(水) 午前11時ごろ
※災害や天候などにより、中止する場合があります。
内チャイムの音に続いて、次の放送が流れます。▼これは、Jアラートのテストです(3回)
▼こちらは、防災やしおです
問危機管理防災課 ☎ ☎804

女性に対する暴力をなくす運動

11月12日から25日までの2週間は「女性に対する暴力をなくす運動」期間です。
配偶者などからの暴力、性犯罪、セクシュアルハラスメントなど女性に対する暴力は著しく人権を侵害するものです。この機会に男女のあり方を見直し、より良い男女共同参画社会をつくっていきましょう。
※11月25日は「女性に対する暴力撤廃国際日」
問人権・男女共同参画課 ☎ ☎811

特別人権相談所開設

日12月7日(木) 午前10時~午後4時
場八潮メセナ研修室A・B
内人権に関する相談
相談担当者 人権擁護委員
※法務大臣から委嘱され、国民の基本的な人権が侵害されないように監視し、侵害があった場合には、適切な処置を講ずることによって救済を図ります。
問人権・男女共同参画課 ☎ ☎811

都市計画の案の縦覧

都市計画の案の縦覧および意見書の受付を行います。

- ①1・3・2号高速外環状道路
 - ②3・4・85号入谷東西線
 - ③3・6・86号外環八潮スマートICアクセス線
- 日11月14日(火)~28日(火)
場①②市都市計画課、県都市計画課、越谷県土整備事務所
③市都市計画課
意見書の提出
内市内在住または利害関係のある方
日11月28日(必着)までに、意見書(各縦覧場所または市ホームページで入手)を窓口または郵送で、市都市計画課(☎ ☎270)へ
※詳しくは、市ホームページをご覧ください。

下水道事業の運営状況のお知らせ

広報やしお9月号では、汚水処理の流れについてお知らせしました。今回は、下水道事業の運営状況についてお知らせします。

問下水道課 ☎ ☎345

下水道は、家庭や事業所などから出る汚水を処理する施設です。汚水の処理費用は、下水道使用料により賄われていますが、市の使用料水準では、毎年度収支に不足が生じており、公費で補填して事業を運営している状況です。

今後は、新たな整備だけでなく老朽化対策なども実施していくため、安定的かつ持続的な運営が求められています。
※収入の状況など詳しくは、市ホームページをご覧ください。

意見募集

- ①八潮市マンション管理適正化推進計画(案)
- ②八潮市マンションの管理の適正化の推進に関する法律施行細則(案)

マンションの管理適正化を推進するための計画(①)を策定し、計画に関連する細則(②)を定めるため、意見を募集します。

問都市計画課 ☎ ☎368
☒toshikeikaku@city.yashio.lg.jp

- ③第9期八潮市高齢者保健福祉計画・介護保険事業計画(案)

高齢者に関する各種の保健福祉事業や介護保険制度の円滑な実施に関する総合的な計画を策定するにあたり、意見を募集します。

問長寿介護課 ☎ ☎490
☒chojukaigo@city.yashio.lg.jp

- ④第3期八潮市国民健康保険保健事業実施計画(データヘルス計画)・第4期八潮市特定健康診査等実施計画(案)

国民健康保険被保険者の健康の維持・増進のため、保健事業の実施などの計画を策定するにあたり、意見を募集します。

問国保年金課 ☎ ☎825
☒kokuhonenkin@city.yashio.lg.jp

- ⑤第8次八潮市障がい者行動計画・第7期八潮市障がい福祉計画(案)
- 障がい児・者施策を総合的かつ計画的に推進する計画を策定するにあたり、意見を募集します。

問障がい福祉課 ☎ ☎473
☒shogai@city.yashio.lg.jp

公表の場所

市役所、市内公共施設、市ホームページをご覧ください。また、各担当課で貸し出しを行います。

募集期間

- ①②11月15日~12月15日(必着) ③~⑤11月22日~12月21日(必着)

意見の提出方法

①は「八潮市マンション管理適正化推進計画(案)に対する意見」②は「八潮市マンションの管理の適正化の推進に関する法律施行細則(案)に対する意見」③は「第9期八潮市高齢者保健福祉計画・介護保険事業計画(案)に関する意見」④は「第3期八潮市国民健康保険保健事業実施計画(データヘルス計画)・第4期八潮市特定健康診査等実施計画(案)に対する意見」⑤は「第8次八潮市障がい者行動計画・第7期八潮市障がい福祉計画(案)に対する意見」と明記(メールの場合は件名に)し、住所、氏名を記入のうえ、窓口、郵送、ファクスまたは電子メールで各担当課へ