

平成 25 年度

財政援助団体等監査報告

八潮市監査委員

財政援助団体等(指定管理者)監査報告

第1 監査の概要

平成25年度財政援助団体等監査の概要は、次のとおりである。

1 監査の目的及び基本方針

財政援助団体等の監査等として、指定管理業務に係る出納その他の事務が適正に行われているか、協定等に基づく義務の履行は適切に行われているか等について、地方自治法第199条第7項の規定に基づき監査を実施する。

2 監査の対象

- ① ふれあい福祉部 長寿介護課
- ② 社会福祉法人名栗園（やしお苑）

注）やしお苑が実施している事業のうち指定管理業務である3事業

3 監査の範囲

平成24年度における事業報告、指定管理業務に係る財務諸表及び出納事務の執行状況並びに施設の管理運営

4 監査の視点

(1) 所管課

- ① 指定管理者の選定は、適正・公正に行われているか。
- ② 協定の締結手続きは、適正に行われているか。
また、協定書には、指定管理者との負担関係等が明確にされているなど、必要事項が適正に記載されているか。
- ③ 指定管理者から提出された実績報告書の内容を十分に確認しているか。
- ④ 指定管理者の経営成績や財政状態を十分に把握し、適切な指導を行っているか。

(2) 指定管理者

- ① 施設は関係法令の定めるところにより、適切に管理されているか。
- ② 協定書に基づく義務の履行は適切に行われているか。
- ③ 施設の安全に十分配慮しているか。
- ④ 利用促進のための努力はなされているか。
- ⑤ 施設の管理に係る収支会計経理は適正に処理されているか。
また、他の事業との会計区分は明確になっているか。
- ⑥ 施設の管理に係る出納関係帳簿、記帳は適正になされているか。
また、領収書類の整備、保存は適切になされているか。
- ⑦ 施設の管理に係る管理規程、経理規程等の諸規程は整備されているか。

5 監査の方法

提出された資料に基づき、指定管理業務が適正に行なわれているかなど、関係書類を調査するとともに、やしお苑の現地調査、指定管理者及び所管課に対する聴取により監査を実施した。

6 監査の期間

平成25年9月19日（木）から平成25年10月21日（月）まで

(1) 監査委員による監査

平成25年10月21日（月）

(2) 事前調査

ア 事前照合

平成25年9月19日（木）から平成25年10月3日（木）

イ 事情聴取(長寿介護課)

平成25年10月4日（金）午前10時から

ウ 現地調査(やしお苑)

平成25年10月4日（金）午後1時30分から

第2 監査の結果

(1) ふれあい福祉部 長寿介護課

指定管理に対する手続き等について確認した結果、適正に処理されているものと認められた。

引き続き、指定管理者に対し、管理運営にあたっての適切な助言や事業報告書の内容確認に努められたい。

(2) 社会福祉法人名栗園（やしお苑）

八潮市と社会福祉法人名栗園との間に交わした協定書に基づく管理運営及び財務諸表については、適正に処理されているものと認められた。

以上、社会福祉法人名栗園（やしお苑）の指定管理事業については、適正に実施されているものと認められた。

今後とも、適正な管理運営に努められたい。

＜指定管理の状況＞

1 指定管理期間

平成23年4月1日から平成28年3月31日まで

2 指定管理者

社会福祉法人名栗園

埼玉県飯能市稻荷町283番地9

3 指定管理の範囲

- ① 老人デイサービスセンターの通所者に入浴、食事の提供、機能訓練、介護方法の指導その他の便宜を供与すること。
- ② 特別養護老人ホームの入所者（短期間入所する者を含む。）を養護すること。
- ③ 老人福祉法施行規則第7条に規定する援助を総合的に行うこと。
- ④ その他やしお苑の設置の目的を達成するために必要な業務を行うこと。

4 指定管理者が行う業務内容

（1）維持管理業務

- ① 施設開閉等管理業務
- ② 日常・定期・特別清掃業務
- ③ 設備保守点検業務
- ④ 駐車場・駐輪場管理業務
- ⑤ その他管理点検業務

（2）管理運営業務

- ① 八潮市高齢者福祉施設やしお苑の入所申込みの受付、入所許可に関すること。
- ② 付帯設備の管理及び操作説明等に関すること。
- ③ 特別養護老人ホームの入所者（短期間入所する者を含む。）を養護すること。
- ④ 老人デイサービスセンターの通所者に入浴、食事の提供、機能訓練、介護方法の指導その他の便宜を提供すること。
- ⑤ 老人福祉法施行規則第7条に規定する援助（老人介護支援センター）を総合的に行うこと。
- ⑥ その他やしお苑の設置目的を達成するために必要な業務を行うこと。

5 指定管理料

利用料金制度を導入しており、施設の利用料金を指定管理者の収入としているため、指定管理料はなし。

<監査対象施設の概要>

監査の実施により確認した社会福祉法人名栗園(やしお苑)の概要は、次のとおりである。

1 施設の目的

多様な福祉サービスを提供するうえで、利用者の意向を尊重し、創意工夫するとともに、利用者の個人の尊厳を保持しつつ、地域社会において自立した生活を営むことができるよう支援することを目的とする。

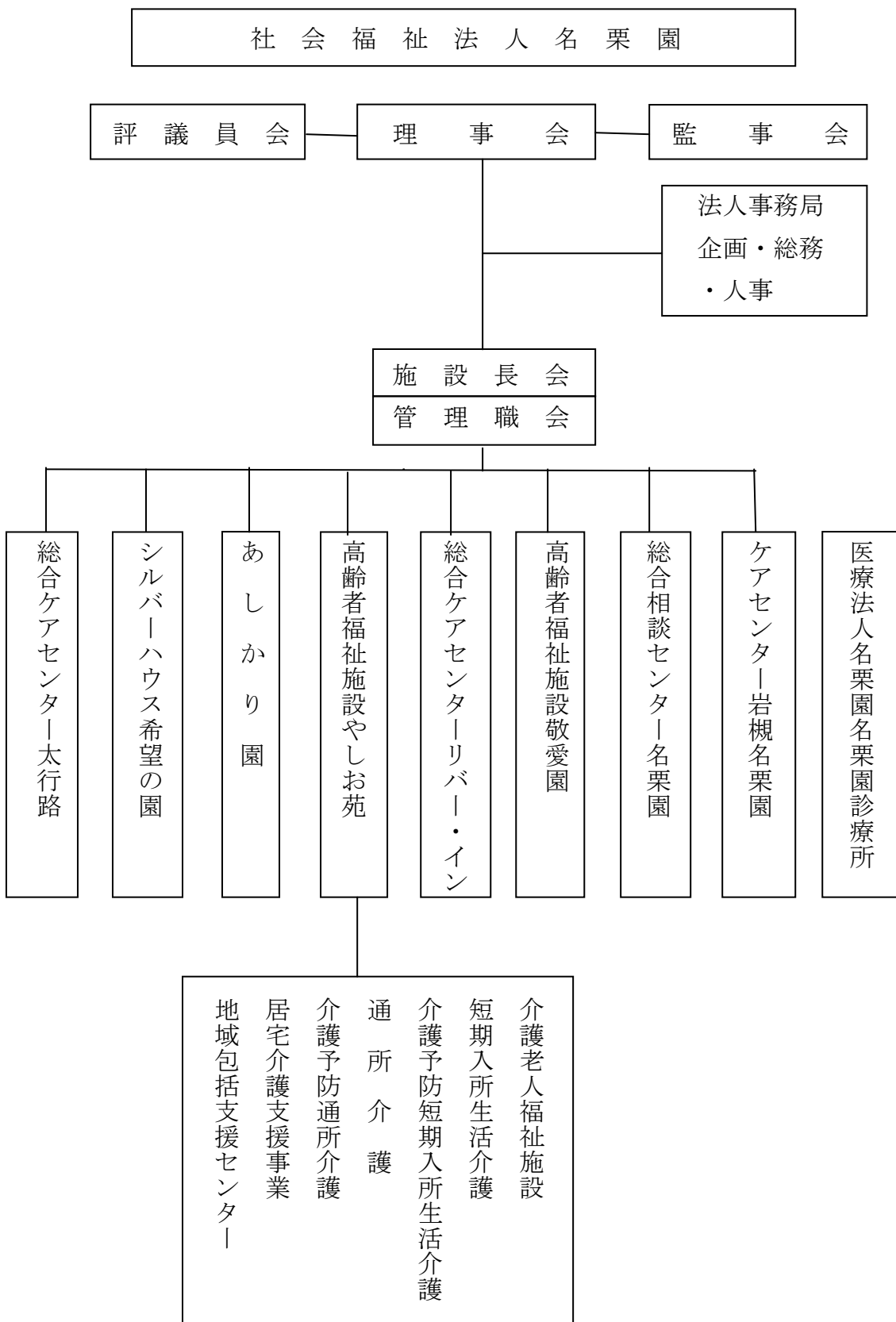
2 施設の概要

(1) 所在地	八潮市大字南川崎 2 1 0 番地 1		
(2) 建物の構造	鉄筋コンクリート造 地上 3 階建て (延床面積 3,969.6 m ²)		
(3) 定員	特別養護老人ホーム	80 名	
	ショートステイ	12 名	
(4) 居室数	4 名室	20 室 (10.96 m ²)	
	2 名室	4 室 (11.92 m ²)	
	個室	4 室 (15.12 m ²)	

3 事業内容

- (1) 介護老人福祉施設 (特別養護老人ホーム)
- (2) 短期入所生活介護 (ショートステイ)
- (3) 通所介護 (デイサービス)

4 組織・運営図



5 職員配置状況(平成25年4月1日現在)

(1) 介護老人福祉施設(特別養護老人ホーム)

職 種 名	職 員 数		基 準 数
	常 勤	非 常 勤	
施 設 長	1人	0人	1人
事 務 員	2人	0人	0人
生 活 相 談 員	2人	0人	1人
介 護 職 員	30人	9人	27人
看 護 職 員	4人	0人	3人
栄 養 士	4人	0人	1人
調 理 員	4人	1人	0人
介護支援専門員	1人	0人	1人
医 師	0人	1人	1人
そ の 他	0人	1人	0人
職 員 数 合 計	48人	12人	36人
機能訓練指導員	兼務1人	兼務1人	1人

(2) 通所(デイサービスセンター)

職 種 名	職 員 数		基 準 数
	常 勤	非 常 勤	
事 務 員	1人	0人	0人
生 活 相 談 員	2人	0人	2人
介 護 職 員	9人	4人	10人
看 護 職 員	1人	1人	1人
機能訓練指導員	2人	1人	1人
栄 養 士	1人	0人	0人
調 理 員	1人	0人	0人
介護支援専門員	0人	0人	0人
医 師	0人	0人	0人
そ の 他	0人	0人	0人
職 員 数 合 計	17人	6人	15人
施 設 長	兼務1人	0人	1人

6 利用状況

①介護老人福祉施設（特別養護老人ホーム）

(1) 年齢構成の推移

区 分	平成22年度			平成23年度			平成24年度		
	男	女	計	男	女	計	男	女	計
60歳未満	0人	0人	0人	0人	0人	0人	0人	0人	0人
60歳～64歳	3人	1人	4人	3人	0人	3人	3人	0人	3人
65歳～69歳	2人	1人	3人	2人	2人	4人	1人	1人	2人
70歳～74歳	4人	5人	9人	3人	4人	7人	3人	5人	8人
75歳～79歳	1人	3人	4人	2人	3人	5人	3人	9人	12人
80歳～84歳	4人	5人	9人	4人	5人	9人	2人	5人	7人
85歳～89歳	4人	18人	22人	6人	15人	21人	8人	12人	20人
90歳～94歳	0人	13人	13人	0人	18人	18人	0人	16人	16人
95歳～	2人	14人	16人	0人	13人	13人	0人	12人	12人
計	20人	60人	80人	20人	60人	80人	20人	60人	80人

※人数は各年度末現在

(2) 在所期間の推移

区 分	平成22年度			平成23年度			平成24年度		
	男	女	計	男	女	計	男	女	計
1年未満	5人	15人	20人	6人	19人	25人	0人	13人	13人
1年以上～ 3年未満	8人	15人	23人	7人	18人	25人	10人	26人	36人
3年以上～ 5年未満	2人	10人	12人	2人	10人	12人	4人	8人	12人
5年以上～ 10年未満	3人	11人	14人	3人	6人	9人	3人	8人	11人
10年以上～ 15年未満	2人	9人	11人	2人	7人	9人	3人	5人	8人
15年以上	0人	0人	0人	0人	0人	0人	0人	0人	0人
計	20人	60人	80人	20人	60人	80人	20人	60人	80人

※人数は各年度末現在

(3) 要介護度別の推移

区 分	平成22年度	平成23年度	平成24年度
要 介 護 1	3人	0人	1人
要 介 護 2	3人	6人	7人
要 介 護 3	11人	13人	15人
要 介 護 4	30人	32人	27人
要 介 護 5	33人	29人	30人
計	80人	80人	80人

※人数は各年度末現在

②短期入所生活介護 (ショートステイ)

	平成22年度	平成23年度	平成24年度
延べ利用日数	3,996日	4,179日	4,546日
延べ利用人数	504人	527人	509人

③通所介護 (デイサービスセンター) 利用者数

区 分	平成23年3月	平成24年3月	平成25年3月
要 支 援 1	2人	1人	4人
要 支 援 2	12人	12人	13人
要 介 護 1	31人	35人	37人
要 介 護 2	23人	19人	26人
要 介 護 3	26人	29人	27人
要 介 護 4	17人	16人	10人
要 介 護 5	10人	13人	15人
計	121人	125人	132人

7 平成24年度決算額

(1) 事業活動収支

<収 入>

単位:円

勘定科目	介護老人福祉施設	短期入所生活介護	通所介護	合計
介護報酬	239,579,480	39,255,145	108,486,645	387,321,270
利用者負担金	22,666,396	4,159,571	11,525,805	38,351,772
食費補足給付	25,627,136	2,104,450	0	27,731,586
居住費補足給付	1,500,160	0	0	1,500,160
処遇改善加算	5,463,145	898,016	2,048,502	8,409,663
滞在費補足給付	0	503,210	0	503,210
介護予防報酬	0	0	6,850,424	6,850,424
介護予防負担金	0	0	765,551	765,551
介護予防支援介護料	0	38,236	0	38,236
介護福祉施設利用料	223,770	31,490	0	255,260
居宅介護サービス利用料	0	0	10,336,307	10,336,307
預り金管理料	1,942,000	0	0	1,942,000
居住費	7,403,520	0	0	7,403,520
施設食費滞在費	13,622,460	0	0	13,622,460
滞在費	0	1,695,110	0	1,695,110
短期食費	0	4,178,610	0	4,178,610
補助金	2,510,855	0	461,264	2,972,119
寄付金	238,000	0	0	238,000
雑収入	4,730	0	0	4,730
退職共済金	105,682	0	0	105,682
要介護認定調査委託料	3,150	0	0	3,150
合計	320,890,484	52,863,838	140,474,498	514,228,820

<支 出>

単位:円

勘定科目	介護老人福祉施設	短期入所生活介護	通所介護	合計
職員俸給	103,535,326	17,856,000	36,640,961	158,032,287
職員諸手当	60,563,096	12,419,370	17,279,955	90,262,421
非常勤職員給与	20,469,191	0	17,094,752	37,563,943
退職金	105,682	0	0	105,682

勘定科目	介護老人福祉施設	短期入所生活介護	通所介護	合計
退職共済掛金	4,559,400	0	1,117,500	5,676,900
法定福利費	23,756,742	3,317,021	9,266,603	36,340,366
福利厚生費	2,088,605	313,284	630,016	3,031,905
旅費交通費	470,817	0	109,820	580,637
研修費	625,524	0	97,080	722,604
消耗品費	6,417,389	962,596	155,183	7,535,168
器具什器	489,963	65,499	134,356	689,818
印刷製本費	1,098,589	176,320	6,930	1,281,839
水道光熱費	15,433,646	2,492,166	1,030,667	18,956,479
燃料費	376,244	0	1,728,971	2,105,215
修繕費	4,394,344	0	0	4,394,344
通信運搬費	754,293	123,407	226,557	1,104,257
広報費	635,097	0	0	635,097
業務委託費	12,055,880	1,219,561	1,793,604	15,069,045
手数料	80,100	0	0	80,100
損害保険料	595,190	60,020	751,850	1,407,060
賃借料	4,494,334	0	449,028	4,943,362
租税公課	113,046	0	131,900	244,946
渉外費	728,695	0	71,242	799,937
諸会費	365,131	0	31,000	396,131
雑費	337,170	0	42,975	380,145
給食費	20,155,028	4,947,107	9,397,112	34,499,247
保健衛生費	1,522,215	263,168	55,958	1,841,341
被服費	2,068,564	310,278	0	2,378,842
教養娯楽費	920,891	140,538	381,211	1,442,640
日用品費	3,238,555	486,007	183,393	3,907,955
車輛費	134,526	0	1,365,147	1,499,673
減価償却費	1,651,735	0	3,379,607	5,031,342
退職給与引当金繰入	2,317,400	0	680,400	2,997,800
合計	296,552,408	45,152,342	104,233,778	445,938,528
事業活動収支額①	24,338,076	7,711,496	36,240,720	68,290,292

(2) 事業活動外収支

<収入>

単位:円

勘定科目	介護老人福祉施設	短期入所生活介護	通所介護	合計
受取利息配当金	13,615	3,432	7,565	24,612
施設経理区分繰入金	15,000,000	0	15,000,000	30,000,000
受入研修費	194,000	0	0	194,000
職員等給食費	3,533,140	0	0	3,533,140
合計	18,740,755	3,432	15,007,565	33,751,752

<支出>

単位:円

勘定科目	介護老人福祉施設	短期入所生活介護	通所介護	合計
借入金利息	0	0	144,990	144,990
本部経理区分繰入金	10,000,000	0	24,000,000	34,000,000
施設経理区分繰入金	15,000,000	0	15,000,000	30,000,000
居宅経理区分繰入金	0	0	2,800,000	2,800,000
職員等給食費	3,537,700	0	0	3,537,700
合計	28,537,700	0	41,944,990	70,482,690
事業活動外収支額②	△9,796,945	3,432	△26,937,425	△36,730,938

(3) 特別収支

<収入>

単位:円

勘定科目	介護老人福祉施設	短期入所生活介護	通所介護	合計
合計	0	0	0	0

<支出>

単位:円

勘定科目	介護老人福祉施設	短期入所生活介護	通所介護	合計
車輛運搬具売却損・処分損	0	0	1	1
器具及び備品売却損・処分損	6	0	1	7
合計	6	0	2	8
特別収支額③	△6	0	△2	△8
当期活動収支額①+②+③	14,541,125	7,714,928	9,303,293	31,559,346